



**Djurhälsa  
en hjärtefråga  
på Svevet**

Sidan 10



**På Viken är  
de nyanlända  
en god resurs**

Sidan 24–25



**Swecon  
blickar mot  
framtiden**

Sidan 26–28

# Groddden

Nr 1

Februari 2021

En medlemstidning  
från Lantmännen

[www.lantmannen.se](http://www.lantmannen.se)

**Rekordutdelning  
på förslag**

Sidan 4

**Så sätts  
marknadspriser  
på spannmål**

Sidan 23

**Fördelen  
med digitala  
stämmor**

Sidan 6–7

**Forskningen  
går till roten  
med gröddan**

Sidan 16–20



Signerat

REDAKTION

Grodden, Lantmännen, 205 03 Malmö  
Tel växel: 010-556 00 00  
grodden@lantmannen.com

CHEFREDAKTÖR

Anna Carlström  
Tel: 010-556 09 68  
anna.carlstrom@lantmannen.com

REDAKTÖR

Helena Holmkrantz  
Tel: 010-556 06 43  
helena.holmkrantz@lantmannen.com

LAYOUT

Jan Reinerstam, Pagarango

OMSLAGSBILD

Aakash Chawade, SLU Alnarp, arbetar tillsammans med Lantmännen i flera forskningsprojekt.  
Bild: Helena Holmkrantz

UPPLAGA

Grodden är Lantmännenkoncernens informationstidning till ägarna. Lantmännens medlemmar (ägare) får tidningen som medlemsförmån. Uppslagen är cirka 32 000 exemplar. Tidningen utkommer med 6 nummer per år. Tryckeri: V-Tab i Landvetter

DISTRIBUTION

Tidningen distribueras som posttidning B till ägarna. Den distribueras även internt inom Lantmännen.

ADRESSÄNDRING

Medlemmar: Meddela kundregistret.  
Tel 010-556 00 00  
cf.ssc.kundregister@lantmannen.com  
Övriga: Kontakta redaktören

ANNONSBOOKNING

Mediavalet  
Kontaktperson: David Martinez-Lundström  
E-post: david@mediavalet.se  
Tel: +46 735 699 350

ANNONSMATERIAL

Tekniska upplysningar: Annonser ska levereras till Mediavalet som tryckfärdiga pdf-filer, bilder i 300 dpi. E-post: david@mediavalet.se

ANNONSFORMAT (i mm) och priser

Format	Mått (mm)	Pris
1/1 sida (satsyta)	225x320	18 500:-
1/1 sida (utfallande*)	250x350	18 500:-
1/1 sida (sista sidan*)	250x300	20 500:-
1/2 sida (stående)	106x320	10 500:-
1/2 sida (liggande)	225x155	10 500:-
1/4 sida (stående)	106x155	5 600:-
1/4 sida (liggande)	225x74	5 600:-
1/8 sida (stående)	49x155	3 100:-
1/8 sida (liggande)	106x75	3 100:-

\* +3 mm skärsmån vid utfallande

Moms tillkommer på samtliga priser.

Priserna ovan baseras på färdigt material, enligt tekniska upplysningar. Övrigt arbete debiteras.

PRELIMINÄR UTGIVNING 2021

(med reservation för ändringar)

Nr	Utgivning	Materialdeadline
2	7/4	12/3
3	24/5	29/4
4	21/9	27/8
5-6	14/12	19/11



Lantmännen

Lantmännen är ett lantbrukskooperativ och norra Europas ledande aktör inom lantbruk, maskin, bioenergi och livsmedel. Vi ägs av 19 000 svenska lantbrukare, har 10 000 anställda, har verksamheter i ett 20-tal länder och omsätter 45 miljarder SEK på årsbasis. Med basen i spannmål förädlar vi åkermarkens resurser för ett livskraftigt lantbruk. Några av våra mest kända varumärken inom livsmedel är AXA, Bonjour, Kungsörnen, GoGreen, Gooh, FINN CRISP, Korvbrödsbagarn och Hatting. Vårt företag är grundat på kunskap och värderingar som har funnits i generationer hos våra ägare. Genom forskning, utveckling och verksamhet i hela värdekedjan tar vi tillsammans ansvar från jord till bord. Läs gärna mer på www.lantmannen.se.

# Rekordresultat och rekordutdelning!

2020 har varit ett ovanligt och utmanande år. Den pågående pandemin har haft stora sociala och ekonomiska konsekvenser. Trots det lyckas Lantmännen leverera sitt högsta resultat någonsin, vilket bevisar vår starka och unika position som företag. Vi har en solid strategi, en bred och stabil affärsportfölj – och medarbetare som hanterat utmaningarna och anpassat verksamheten till ändrade förutsättningar på ett fantastiskt sätt. Tack vara många gemensamma krafter lyckades vi med något som inte många klarat – att prestera ett toppresultat! Med vår kooperativa affärsmodell, som ni så väl känner till, betyder det att Lantmännen, för andra året i rad, kan leverera den högsta utdelningen någonsin till medlemmarna.

**Styrelsen föreslår** att återbäring och efterlikvid lämnas med 2,5 procent på handel med Lantmännen Lantbruk Sverige och att återbäring lämnas med 1,0 procent på inköp från Lantmännen Maskins och Swecons svenska verksamheter. Totalt betyder det att återbäring och efterlikvid ökar med nästan 100 miljoner, från 208 till 305 miljoner. Utöver det föreslår styrelsen en insatsutdelning på nio procent på både de inbetalda och emitterade insatsernas nominella värde, totalt 291 miljoner, samt en insatsemission med 306 miljoner. Sammantaget betyder det att styrelsen föreslår en utdelning på 902 miljoner. Jag är oerhört glad och stolt att Lantmännen kan bidra både med konkurrenskraftiga och innovativa affärer för lantbruket och en betydande utdelning. Medel som jag vet gör skillnad för er som lantbruksföretagare.

Men vilka är då de bakomliggande resultat som bygger både ett rekordresultat och rekordutdelning?

**Division Lantbruk har** varit relativt opåverkad av coronapandemin och utvecklats väl under året – resultatet har mer än fördubblats jämfört med förra året. Effekterna av torkan 2018, som påverkat både verksamhet och resultatet de senaste två åren, är i princip helt borta. En verksamhet som jag vet att det finns stort intresse för är Lantmännen Maskin. Under året har vi sett goda effekter av det pågående förbättringsprogrammet och utvecklingen går definitivt i rätt riktning. Inför kommande år tror jag att både den nya e-handeln, nya anläggningar och stabil efterfrågan på service och reservdelar skapar bra förutsättningar för en fortsatt god utveckling.

Division Energi fortsätter att utvecklas positivt och visar goda resultat. En viktig faktor är utvecklingen av etanolpriset som under året varit extremt volatil. Från en bottennotering i mars 2020 steg priset till den högsta nivån någonsin i augusti, men i slutet av året har priset återgått till en mer normal nivå.

I division Livsmedel har foodservice-verksamheten inom framför allt Lantmännen Unibake drabbats hårt av coronapandemin, samtidigt som efterfrågan på basvaror och färskbröd i dagligvaruhandeln ökat. När vi både äter och tillbringar mer tid hemma går det åt rejält med både havregryn och mjöl! Affärsområde Swecon presenterar det näst högsta helårsresultatet någonsin, trots minskad efterfrågan i början av året.

**Våra verksamheter har alltså** i stort utvecklats väl trots ett år av pandemi. Jag kan samtidigt konstatera att vi redan tidigt i våras – när oron var som störst – påbörjade genomgripande kostnadsbesparingar, och vi har tillfälligt dragit ner på investeringstakten. Med 2020 i backspegeln ser jag fram-

**Kombinationen av engagerade medlemmar och skickliga medarbetare innebär att vi har alla förutsättningar för att utveckla ett ännu bättre företag under 2021 - och därefter!**

för mig att vi dag för dag kan börja gå tillbaka till "det nya normala". Under de senaste åren har Lantmännen haft en stark tillväxt som drivit ökad lönsamhet, något som kommit er som medlemmar till del genom höjda utdelningar och att vi skapat värde i spannmålsvärdekedjan. De drastiska och oväntade händelserna på världens marknader under 2020 innebär ett hack i tillväxtkurvan – men vi är beredda att snabbt komma tillbaka till en lönsam tillväxt under 2021. Lantmännen har en stark finansiell ställning, vi har en bred affärsportfölj, är väl positionerade inom alla affärsområden och vi har ett starkt driv i vår tillväxtstrategi.

**Jag ser också att** de olika satsningar och initiativ som görs inom ramen för det vi kallar *Tillväxtpaketet för svenskt lantbruk och livsmedelsproduktion* definitivt kan stärka det svenska jordbrukets konkurrenskraft. Ökade satsningar på innovation, växtförädling, dataplattformen och topplån via Tillväxtbolaget skapar möjligheter att utveckla och främja tillväxten i svenskt jordbruk.

Kombinationen av engagerade medlemmar och skickliga medarbetare innebär att vi har alla förutsättningar för att utveckla ett ännu bättre företag under 2021 – och därefter!

Varmt välkomna till årets distriktsstämmor för frågor och diskussion!

Per Olof Nyman  
Vd och koncernchef





# Jenny Bengtsson föreslås som ny styrelseledamot

Jenny Bengtsson, Vessigebro, föreslås av Lantmännens valberedning som ny ledamot i koncernstyrelsen.

Lantmännens styrelse består idag av Per Lindahl, ordförande, Hans Wallemyr, vice ordförande, styrelseledamöterna Gunilla Aschan, Sonat Burman-Olsson, Johan Bygge, Jan Ehrensvärd, Johan Mattsson, Henrik Wahlberg och Per Wijkander, samt tre arbets-tagarrepresentanter.

Mandattiden utgår för Per Lindahl, Hans Wallemyr, Gunilla Aschan, Johan Bygge, Johan Mattsson och Henrik Wahlberg. Inför föreningsstämman 2021 föreslår valberedningen omval av Per Lindahl, Hans Wallemyr, Gunilla Aschan, Johan Bygge och Henrik Wahlberg, samt nyval

av Jenny Bengtsson, Johan Mattsson har avböjt omval.

Jenny Bengtsson har engagerat sig för det svenska jordbruket och har varit aktiv och drivande i många organisationer kopplade till de gröna näringarna, bland annat i styrelsen för distrikt Halland, Hushållningssällskapet i Halland och LRF Ungdomen.

– Hennes engagemang för lantbruket och ett intresse för hållbarhetsfrågor och den samlade kedjan i livsmedelsproduktionen kommer vara mycket värdefulla i styrelsearbetet när Lantmännen nu fortsätter arbetet kring rapporten Framtidens Jordbruk och utvecklingen i linje med den långsiktigt strategiska inriktningen, Jord till Bord 2030 säger Göran Brynell, valberedningens ordförande.



Jenny Bengtsson är född 1984 och utbildad veterinär. Utöver arbetet som veterinär, med fokus på lantbruksdjur, driver hon tillsammans med sin sambo en gård mellan Falkenberg och Ullared med inriktning på växtodling och nötköttsproduktion.

Valberedningen föreslår omval på de tre förtroendevalda revisorerna Maude Fyrenius, Kristina Glantz Nilsson och Jimmy Grinsvall.

Valen sker vid Lantmännens digitala föreningsstämma den 11 maj.

## Aktuell ekonomisk information

### Missa inte läsa ditt årsbesked

I slutet av januari fick du som medlem ditt årsbesked för 2020 i brevlådan. Årsbeskedet är en ekonomisk sammanfattning av dina affärer med Lantmännen under det gångna året. Under punkten Omsättningsvärde redovisas din handel under 2020. Under rubrikerna Återbäring, Efterlikvid, Insatsutdelning och Insatsemmission hittar du din del av Lantmännens utdelning. Utdelningen gick in på ditt konto i våras efter föreningsstämmans beslut i maj. Du kan även hämta hem årsbeskedet digitalt via LM<sup>2</sup> Ekonomi.

### Meddela frivillig insatsamortering

Som medlem kan du frivilligt låta mer än hälften av efterlikvid, återbäring och insatsutdelning gå till insatsamortering. Detta måste då meddelas Lantmännen senast 31 mars. Beställ blankett och få mer information från avdelningen för Ägarrelationer.

### Gör fyllnadsinbetalning under våren

Medlemmar som inte uppfyller grundinsatsen eller sin beräknade insatsskyldighet kan göra detta genom kontant inbetalning senast 30 juni. Beställ blankett och få mer information från avdelningen för Ägarrelationer.

### Så använder du sparmedelskontot

En kort påminnelse om hur du som medlem får använda ditt sparmedelskontot. Du kan endast sätta in medel på sparmedelskontot för att delta i emissionshandeln. Andra insättningar är inte tillåtna. För sparande i Lantmännen hänvisas till e-kapitalkonto medlem i Lantmännen Finans.

Avdelningen för Ägarrelationer när du på telefon 010-556 32 20

## Unibake expanderar i Polen

Lantmännen Unibake fortsätter att investera i Polen med en omfattande expansionsplan för sitt bageri i Nowa Sol.

En ny högeffektiv produktions- och förpackningslinje och en utvidgning av lagret ingår i Lantmännen Unibakes nya investeringsplan. Syftet är att påskynda tillväxten på företagens europeiska marknader. Investeringen siktar till att förstärka Unibakes verksamhet inom snabbmatssegmentet och detaljhandeln. Målet är att starta produktionen på den nya linjen under andra kvartalet 2022. I dag sysselsätter Unibakes bageri i Nowa Sol mer än 150 personer. Expansionen kommer att skapa ytterligare 30–40 direkta jobb.

## Lantmännen deltar inte på sommarens lantbruksmässor

På grund av den rådande pandemin har Lantmännen beslutat att inte delta fysiskt på mässor som arrangeras under första halvan av 2021.

Lantmännen har sedan början av pandemin följt myndigheternas rekommendationer samt nationella allmänna råd och rekommendationer för att minska spridningen av covid-19. De föreskrifter som utfärdats gäller till och med den 30 juni 2021.

Med anledning av detta har Lantmännen beslutat att inte delta fysiskt på de av sommarens mässor som äger rum till och med semestern 2021. Hur det blir med

arrangemang senare under året kommer att bestämmas längre fram.

– Vi på Lantmännen vill göra allt vi kan för att minska smittspridningen i samhället och vi kommer fortsatt att följa de rekommendationer och föreskrifter som finns. Vi värnar om våra medarbetare och givetvis även om våra kunders och leverantörers hälsa. Vi kommer fortsätta hålla kontakten med alla, men på ett säkert sätt.

Vi hoppas att kunna ses snart igen, men fram till dess håller vi ut och håller avstånd! säger Elisabeth Ringdahl, chef för lantbruksdivisionen.

Kunder och medlemmar kommer även i fortsättningen att kunna



Inga fysiska sommarmässor för Lantmännen den här sommaren heller. Så här såg det ut i Borgeby 2019.

möta Lantmännens representanter och ta del av erbjudanden under 2021, om än på digital väg. Nyheter presenteras löpande på Lantmännens hemsidor och LM<sup>2</sup>.

## Handel med emissionsinsatser

Orderperiod Nr	Antal köp styck	Antal sälj styck	Transaktionspris procent	Omsatt volym styck
<b>2020</b>				
10	25	112	126	4 647 862
11	21	44	128	2 771 397
12	22	60	130	4 669 500
13	25	62	128	4 450 563
<b>2021</b>				
1	25	53	130	4 381 761

Kompletterande information, handelsperioder, handelsregler och orderblankett för köp/sälj finns på Lantmännens hemsida [lantmannen.se/emissionshandel](http://lantmannen.se/emissionshandel)

## Kontoöversikt och gällande räntesatser

Lantmännen Lantbruk/ Maskin SE	Aktuella räntesatser 1 januari 2021	
Kundreskontra		
Fakturor, dröjsmålsränta	efter förfallodag	11,80 %
Kundreskontra		
Finansieringstjänst	efter förfallodag	5,45 %
	efter nytt förfalldatum	11,80 %
Avräkningskonto fr o m 5 juni	tillgodo	0,00 %
Avräkningskonto	skuld	1,80 %
Avräkningskonto	spannmålsförskott	1,80 %
Avräkningar, disponibelt	endast medlemmar	0,60 %
Sparmedel	endast medlemmar	0,60 %

Har du frågor om dina konton eller sparmedel? Kontakta [cf.ssc.kassatjanst@lantmannen.com](mailto:cf.ssc.kassatjanst@lantmannen.com)

Trots  
pandemin

# Lantmännen gör rekordresultat

Trots en orolig omvärld och en pandemi som påverkar allt och alla har Lantmännen lyckats nå sitt bästa resultat någonsin. Nu föreslås också rekordhög utdelning till medlemmarna.



– 2020 har varit ett ovanligt och utmanande år. Trots det levererar Lantmännen sitt högsta resultat någonsin. Alla

våra verksamheter har hanterat årets utmaningar på ett utmärkt sätt och anpassat verksamheten till ändrade förutsättningar. Det goda resultatet innebär också att vi återigen kan föreslå den högsta utdelningen någonsin till våra medlemmar, säger Per Olof Nyman, Lantmännens vd och koncernchef, i en kommentar till bokslutet.

Lantmännens resultat, efter finansnetto och justerat för jämförelsestörande poster, uppgår till 2 041 MSEK – en ökning med 164 MSEK jämfört med förra årets tidigare rekordresultat. Effekterna av coronapandemin bedöms ha påverkat koncernens resultat negativt med cirka 325 MSEK. En stark underliggande tillväxt de senaste åren har bidragit till att resultatet trots detta ligger på rekordnivå.

– De drastiska och oväntade händelserna under 2020 innebär ett hack i tillväxtkurvan – men vi står redo för att snabbt komma tillbaka till lönsam tillväxt under 2021. Lantmännen har en stark finansiell ställning. Vi är väl positionerade inom alla affärsområden och vi har etablerat ett starkt underliggande momentum i vår tillväxtstrategi. Sam-

mantaget har vi alla förutsättningar för att utveckla ett ännu bättre och lönsamt växande företag under 2021 och där- efter, säger Per Olof Nyman.

Styrelsen föreslår att återbäring och efterlikvid lämnas med 2,5 procent (1,75) på handel med Lantmännen Lantbruk Sverige och att återbäring lämnas med 1,0 procent (1,0) på inköp från Lantmännen Maskins och Swecons svenska verksamheter. Totalt föreslås återbäring och efterlikvid med 305 MSEK (208). Utöver det föreslår styrelsen att insatsutdelning lämnas med 9 procent (8) på insatsernas nominella värde, totalt 291 MSEK (237) samt insatsmission med 306 MSEK (288). Total utdelning föreslås därmed uppgå till 902 MSEK (733).

Styrelseordförande Per Lindahl kommenterar:

– Lantmännen är inget vanligt företag – och 2020 har inte varit något vanligt år. Lantmännens starka resultat betyder att styrelsen också detta år föreslår den högsta utdelningen någonsin. I en tid av osäkerhet och begränsningar har lantbruket och livsmedelsindustrin visat sin styrka, och den pågående pandemin har satt fokus på viktiga framtidsfrågor – bland annat betydelsen av en trygg livsmedelsförsörjning och en ökad grad av självförsörjning på livsmedel.

Läs mer om Lantmännens utdelningspolicy i Grodden Special Ekonomi nr 5-6 2020.

**Division Lantbruk** har varit relativt opåverkad av coronapandemin och har utvecklats väl under året. Resultatet har mer än fördubblats till 439 MSEK (210). Effekterna av torkan 2018, som har påverkat resultatet de senaste två åren, har nu passerat. 2020 års skörd var mycket intensiv, med historiskt höga levererade volymer och generellt god spannmålskvalitet. Höstsådden var en av de största någonsin, vilket ger goda förutsättningar även inför 2021. Lantmännen Maskin har uppnått goda effekter genom det pågående förbättringsprogrammet och har haft en bra underliggande utveckling.

**Division Energis** resultat uppgår till 530 MSEK (355) – en avsevärd förbättring jämfört med föregående år. Alla verksamheter i divisionen fortsätter att utvecklas positivt och visar goda resultat – inte minst tack vare förbättrade produktionsutbyten och högre producerade volymer. Etanolpriset har svängt extremt mycket under året, men

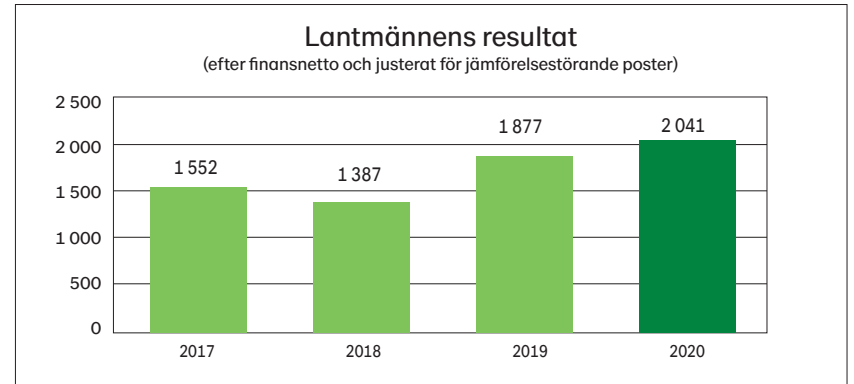
## Resultatet division för division

Siffrorna nedan avser rörelseresultat justerat för jämförelsestörande poster. Föregående års resultat anges inom parentes.



återgick i slutet av året till en mer normal nivå.

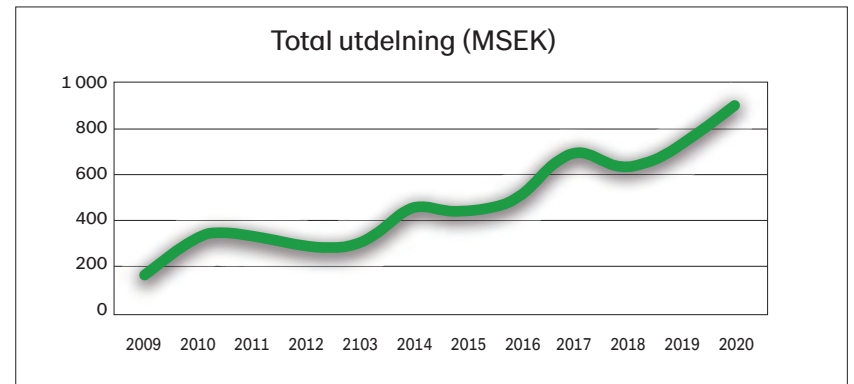
**Division Livsmedels** resultat uppgår till 786 MSEK (1 018). Foodservice-verksamheten inom framför allt Lantmännen Unibake har drabbats hårt av covidpandemin –



**Högsta utdelningen någonsin**

MSEK	2017	2018	2019	2020
Återbäring och efterlikvid	245	157	208	305
Extra utdelning	133	–	–	–
Insatsutdelning	222	213	237	291
Insatsmission	100	250	288	306
<b>Totalt</b>	<b>700</b>	<b>620</b>	<b>733</b>	<b>902</b>
Utdelning förlagsandelar	6%	5,25%	6,5%	7,25%

Styrelsens förslag till utdelning för 2020.



passa produktionen. Lantmännen Cerealia har fortsatt att stabilisera och effektivisera sin verksamhet, och har markant förbättrat sitt resultat jämfört med förra året.

**Affärsområde Swecon** presenterar sitt näst högsta resultat någonsin: 505 MSEK (514). Totalmarknaden för anläggningsmaskiner minskade under årets första sex månader, men under andra halvåret vände marknaden åter uppåt, tack vare en stark underliggande aktivitetsnivå inom många kundsegment. Eftermarknaden utvecklas generellt positivt.

**Affärsområde Fastigheter** visar ett resultat, exklusive fastighetsförsäljningar, på 223 MSEK (223). Affärsområdet har under året levererat planenligt på en stabil nivå, och större projekt fortskrider enligt plan.

Läs hela bokslutskommunikén på [lantmannen.se/finansiellinformation](http://lantmannen.se/finansiellinformation)

Vår mest köpta  
**FRITIDSBYXA!**



HELAGS

Vår succébyxa med stretchiga partier kombinerat med kraftigt, slitstarkt tyg. Midja med komfortresår. Sidfickor, benfickor samt bakfickor med dragkedja.

**HERR - Art 2202**

Färg: Petrolblå, Svart, Terrakotta, Mörkröd, Kakigrön, Mörkgrön.

Normal modell: C46-58.

Lång modell: C148-154.

Kort modell: D96-112.

**DAM - Art 2203**

Färg: Petrolblå, Svart, Terrakotta, Mörkröd, Kakigrön, Turkos, Cerise, Lila, Mörkgrön.

Normal modell: 34-48.

Lång modell: 36-48.

Kort modell: 36-54.



HERR/DAM

**395:-**

**STORT UTBUD  
ARBETSHANDSKAR**

Se fler på [engelsons.se](http://engelsons.se)

10 PAR

**100:-**



CE

Montagehandskar **GRANBERG** polyester - Art 4400

God fingerkänsla och hög slitstyrka. Ventilerande egenskaper. Stl. 7/S-11/XXL.

15:-/par • 10 par 100:-

3 PAR

**99:-**



CE

Montagehandskar **GRANBERG** nylon - Art 4401

Utmärkt nötningsmotstånd och fingerkänsla. Ventilerande egenskaper. Skyddar mot kontaktvärme upp till 100°C i 15 sekunder. Stl. 7/S-11/XXL.

39:-/par • 3 par 99:-

3 PAR

**99:-**



CE

Arbetshandske skinn - Art nr 3306

Halvfodrade, allsidiga arbetshandskar i svinspalt med gummerad manschett. Stl. 9/L-11/XXL.

45:-/par • 3 par 99:-

3 PAR

**198:-**



CE

Montagehandske **GRANBERG** vattentät - Art nr 4403

Varmfodrade montagehandskar med beläggning av vattentät latex. Stl. 7/S-11/XXL.

75:-/par • 3 par 198

2 PAR

**170:-**



CE

Arbetshandske **GRANBERG** fodrad vattentät - Art 3304

Touchscreen kompatibla. Vattentätt och ventilerande ProTex®-membran. Stl. 7/-11/XXL.

99:-/par • 2 par 170:-

**Inga mellanhänder - lägre priser!**



HERR

**295:-**



Fleecejacka **MÅRDSJÖ** - Art 1980

Vindtät fleecejacka i polarfleece med mockaimitation på axlarna. Herrstl. XS-5XL.



HERR



Regnställ **PU** Art 4970

Slitstarkt och smidigt regnställ i elastisk PU-väv. Garanterat vattentät.

Herrstl. XS-3XL.

**450:-**



HERR

DAM

**475:-**



VATTEN-  
AVVISANDE



STRETCH

Fritidsbyxa **DUVED** Ofodrad

Slitstarkt, vattenavvisande jakt- och fritidsbyxa med 4-vägsstretch över bak och knän. Nätventilation med dragkedja i sidorna. Midja med komfortresår.

**HERR - Art 2770** • Normal: C46-64.

Lång: C148-154. • Kort: D96-136.

**DAM - Art 2771** • Stl. 34-52.

**KOLLA  
PRISET!**



HERR

upp till  
5XL

4 FÖR

**360:-**

Flanellskjorta - Art 5978

Mjuk och skön flanellskjorta med ruttmönster. Färg: Röd, Blå, Blå/Röd, Grön. Herrstl. S-5XL

99:-/st • 4 för 360:-

# Dags för digitala distriktsstämmor!

2021 är året då samtliga distriktsstämmor i Lantmännen för första gången kommer att utföras utan fysiska möten. Så här går det till.



Årets distriktsstämmor kommer att genomföras via Microsoft Teams. Du kan installera programmet som app på din mobil, surfplatta eller dator. Det går att delta utan att installera något program, men det är enklare med en app. Du kan även ringa in till mötet som ett vanligt telefonsamtal. Nytt för året är att stämmorna är utspridda under fem veckors tid och när denna tidning kommer ut har de första stämmorna just varit, men flertalet stämmor återstår.

**Anmälan.** Anmäl dig till stämman med hjälp av den länk som finns med i kallelsen. Länken finns också på medlemssidorna på LM<sup>2</sup> (under fliken Medlem) samt på distriktets hemsida. Det går även att ringa till kundtjänst att anmäla sig, men då är det extra viktigt att e-post och mobilnummer anges för vidare kommunikation.

**Logga in.** En länk till Teams skickas ut till de som anmält sig dagen före stämman. Den som är osäker på Teams rekommenderas att prova att logga in via länken i god tid före stämman. Det kommer även att arrangeras testinloggningar i alla distrikt ett par dagar före stämman.

Föredragningslista, valberedningens förslag, eventuella motioner och en lathund för Teams finns på [lantmannen.se](http://lantmannen.se).

**Röstning.** Teams har inget verktyg för omröstning. Röstning kommer därför att ske genom tyst acklamation, vilket innebär att mötesordförande tydligt kommer att deklarera att det är dags för röstning. I stället för att fråga Ja/Nej kommer ordföranden att fråga "är någon däremot? Bifaller gör man då genom att vara tyst.

**Göra inlägg.** Den som är emot ett förslag, vill yttra sig eller ställa frågor, kan räkna upp handen (klicka på handen i programmets list) eller skriva i chatten. När ordförande ger dig ordet sätter du på din mikrofon för att yttra dig. Glöm inte att stänga av mikrofonen och klicka bort handuppräknings (klicka på handen igen) efter det att du talat.

**Votering.** Om det blir votering kommer stämman att pausas och röstlängd upprättas. En länk till ett enkelt röstformulär skickas ut till anmälda deltagare med rösträtt via SMS till det mobilnummer som angetts i anmälan. Formuläret besvaras genom att ange kundnummer samt svara ja eller nej på ställd fråga.

Årets distriktsstämmor hittar du på sidan 29. Läs mer och anmäl dig på [lantmannen.se/distriktsstammor2021](http://lantmannen.se/distriktsstammor2021)



Distriktsstämman i Östergötland var en av de stämmor som man lyckades genomföra med ett fysiskt möte i mars förra året. I år blir denna, som alla andra distriktsstämmor, digital.

# ”Lättare ta sig tid till digitalt möte”

Visst saknar alla de fysiska mötena. Men det finns fördelar att träffas digitalt. Distriktens förtroendevalda har samlat på sig mycket erfarenhet av digitala möten under året som gått. Grodden bad tre förtroendevalda delge sina tankar inför stämmorna.

Texter: Helena Holmkrantz

” Det är lättare att ställa frågor när man sitter bakom skärmen. Man slipper resa sig upp på mötet.

## Distrikt Dala-Aros

Distrikt Dala-Aros har redan haft flera digitala möten och är väl rustat inför distriktsstämma på distans den 17 februari. Just nu handlar det mycket om att motivera medlemmarna att vara med fast den nu görs via Teams. Patrik Bonér är ledamot i distriktsstyrelsen och har engagerat sig i frågan.

– De möten vi har haft under det gångna året har fungerat jättebra. Det har varit förvånansvärt lite teknikstrul, säger Patrik och uppmanar alla som är osäkra att testa.

– Vi kommer att ordna ett prova-på-möte innan så det finns all anledning att göra ett försök. Var inte rädd för att fråga om hjälp. Ring till någon i din distriktsstyrelse eller en medlemsansvarig. Vi kan hjälpa till, även under sittande möte. Dessutom finns möjligheten att ringa in som ett vanligt telefonsamtal, är Patriks budskap till den som tvekar.

Vad ser du som fördelen med digitala möten?

– En stor fördel är att det tar så mycket mindre tid. Man slipper körningen till och från mötet. Det är en av de riktigt stora fördelarna. En annan fördel, som jag ser det är att det är lättare att ställa frågor när man sitter bakom skärmen. Man slipper resa sig upp på mötet.

Om man tycker det är lättare att skriva sin fråga kan man ju ställa den i chatten.

Vad tycker du att man bör tänka på inför mötet?

– Det är bra om man kan sitta på en plats där man inte blir störd. Om man vet att man vill ställa frågor muntligt är det så klart också viktigt att man hörs bra.

Vad tror du om framtiden, är det digitala mötet här för att stanna?

– Jag tror att vissa möten och kurser kommer att ske digitalt även i fortsättningen. Fördelen är ju att man inte behöver vara borta så lång tid från sin verksamhet. Jag tror också att vi kommer att se fler kombinationer av fysiska och digitala möten. Till exempel att föredragshållare kopplar upp sig digitalt. Men det digitala mötet är bara ett komplement och kommer aldrig att ersätta fysiska möten helt.



Patrik Bonér, distrikt Dala-Aros.



Ronny Olofsson, distrikt Västerbotten.

## Distrikt Västerbotten

Distrikt Västerbotten fick med kort varsel lägga om två höstmöten från fysiska till digitala i höstas när det stod klart att andra vågen av Covid 19-pandemin vällde in över landet. Nu blir också distriktsstämman den 24 mars digital. Ronny Olofsson är ordförande i distriktet och ser både nackdelar och fördelar med detta.

Vad är fördelen med det digitala mötet?

– Vi träffades i styrelsen i augusti och som läget var då var vi optimistiska för hösten. Vi planerade två höstmöten, ett i Skellefteå och ett i Umeå. Men när det närmade sig hade smittläget i landet förändrats och vi fick ändra planerna och köra mötena digitalt via Teams. Det var en hel del som var med och några tyckte att det var lättare att vara med över nätet eftersom de slapp lägga hela dagen på möte.

– Att slippa resa är kostnadseffektivt och sparar tid så det gynnar så klart de som inte tycker sig ha tid att åka på stämma. Jag tror det tar lite tid innan folk vänjer sig vid den digitala formen, men fler och fler upptäcker att det funkar bra.

Vad tycker du är viktigt att tänka på inför den digitala distriktsstämman?

– Man måste ha teknik som fungerar och en hyfsad uppkoppling så klart. Prova att ställa frågor i chatten! Det funkar jättebra och många tycker det är betydligt lättare än att ställa sig upp och prata på en stämma.

Vad tror du om framtiden för det digitala mötet?

– Allt kan inte göras digitalt och det gäller så klart att hitta teknik som funkar. Det positiva är att det är lättare att få med föredragshållare från exempelvis koncernstyrelse eller koncernledning när de slipper flyga och bo på hotell. Det tror jag vi kommer se även i framtiden.

” Jag tror det tar lite tid innan folk vänjer sig vid den digitala formen, men fler och fler upptäcker att det funkar bra.

## Distrikt Höglandet

Anders Karlsson är ledamot i distrikt Höglandet och har stor erfarenhet av digitala möten i flera olika organisationer. Möten inom lantbruksnäringen, såväl som möten i Nässjö kommun. Han berättar hur kommunen fick klara av sitt budgetmöte via Teams i höstas, inklusive alla livliga diskussioner och flera voteringar. Det är erfarenheter Anders tar med sig in i den digitala distriktsstämman för Höglandet den 25 februari.

– Jag brukar ta Lantmännens föreningsstämma och extrastämma som lysande exempel på hur den demokratiska formen kan funka – det sticker ut! De får högsta betyg. Motionsdiskussionerna under extrastämman blev jättebra. Nu är det programmet Teams vi ska använda under distriktsstämmorna. Det är ett lättillgängligt och stabilt program, även om röstningen måste göras på annat sätt, säger Anders.

Vad tycker du är viktigt inför den digitala distriktsstämman?

– Marknadsföring och tydlig information är extra viktigt när mötet blir digitalt. Vi måste lägga extra krut på att få ut information och lyfta fram vilka som kommer att prata. Om man lyckas få folk att komma kan det bli riktigt bra. När det nyligen var digitala fullmäktigeval i Länsförsäkringar var det 1 800 som röstade bara i vårt län. Ställ det mot Arla som skjuter upp alla val. Sen tror jag inte man ska oja sig för mycket om att det råder en pandemi, det blir ingen gladare för. Se framåt i stället!



Anders Karlsson, distrikt Höglandet.

Finns det några fördelar med digitala möten?

– Ja, det tror jag. Vi kan få med den som inte haft möjlighet annars. Föredragshållare från till exempel verksamheten i Finland eller från huvudkontoret. Sedan har vi ju inte alltid haft de perfekta lokalerna för våra möten. Om man sitter långt ner i lokalen ser man inte alltid presentationen. På datorn får man en annan upplevelse.

– Avstånden till mötena har också betydelse, inte minst för oss mjölkbönder. Dessutom, om man inte har tillgång till dator kan man koppla upp sig via telefon. Har man en årsredovisning till hands så kan man ändå hänga med i presentationen.

Vad tror du om framtiden för det digitala mötet?

– Jag tror det är viktigt att använda de möjligheter som finns. Många mindre möten är enklare att klara av digitalt. Och, som sagt, möjligheten att bjuda in långväga gäster är mycket större. Det blir lite enklare att höja kvaliteten på mötena på det sättet och till en låg kostnad!



# Strategierna

Camilla Persson är projektledare för strategiförsöken och har en hektisk period framför sig med planering och anläggning av försöksplatserna. En strategiförsöksrapport kommer att publiceras ungefär samtidigt som detta nummer av Grodden.

## Storsatsning på försök

Under 2021 utökas Lantmännens Strategiförsök. Johannes Åkerblom är växtodlingschef på Lantmännen och ser fram mot att se resultaten av de utökade försöken. Målet med satsningen är att skapa välunderbyggda växtodlingsstrategier som bidrar till lönsamheten på medlemmarnas gårdar. Så hur ser de nya strategiförsöken ut, vad utökar man med?



– Strategiförsöken har varit med ganska länge och de har underbyggt bra odlingsstrategier.

Budget har legat på en halv miljon kronor per år och fokus har framför allt legat i att ta fram väl fungerande och lönsamma växtskyddsstrategier. Nu ökar vi budgeten till två miljoner per år under en treårsperiod. Vi fortsätter med växtskyddsstrategier, men lägger också till bland annat odlingstekniska försök i höstvete och vårkorn, säger Johannes

Lantmännens strategiförsök handlar om hela strategier med flera samverkande produkter och strategiernas ekonomiska utfall. Vilka andra strategier kommer att testas under 2021?

– Vi testar odlingsstrategier för våra nya egenförädlade höstvetesorter. Strategiförsöken innebär att vi inte bara erbjuder en ny sort förädlad för vår nordiska marknad utan att vi också levererar den med en utprövad odlingsrekommendation.

Utöver växtodlingsstrategier för nya grödor och växtskyddsstrategier har Lantmännen också anlagt nya odlings- tekniska försök i höstvete, korn och

rap. Det handlar om utsädesmängd, utvecklade växtskyddsfrågor och gödningsmedel men också vall, helsädesensilage och ekologiska försök.

Johannes kommer att följa försöken noggrant och berättar om en personlig favorit bland försöken:

– Vi har träffat på ett antal animalie- lantbrukare som tar två skördar per år och detta är en möjlighet vi vill fördjupa vår kunskap i. Först odlas ett helsädesensilage som råg eller råg- vete, den skördas grön och sedan sås majs. Den skördas under hösten samma år. Här tycker jag att det finns en potential att forska djupare i. Känns lite som Brasilien!



Skanna QR-koden för att komma till Broschyrorget där du läser eller laddar ner Strategiförsöksrapporten 2021.

Lantmännen gjorde försök i tre olika grödor på fyra olika platser under 2020. Korn och höstvete såddes på alla fyra platserna. Raps såddes på två platser, men bara försöket i Bjertorp blev kvar. Grodden ställde några frågor om försöken till Camilla Persson.

*Vad fick du för resultat i höstveteförsöket med sina 31 led?*

– Jag kan säga att vår grundstrategi i Svalöv med svampbehandling, mikronäring och tillväxtreglerare gav hela två ton i merskörd jämfört med nollrutan. Det är inte fy skam.

*Hur såg det ut på de andra platserna?*

– På de andra försöksplatserna kom svampangreppet sent och därför blev inte skördekillnaderna lika stora. I Bjertorp fick vi 600 kg merskörd per hektar mellan grundstrategin och nollrutan. 600 kg per hektar motsvarar ungefär den kostnad man har för preparat och körning. I Kölbäck och Brunnby var merskörderna ca 550 kg för grundstrategin jämfört med nollrutan. Med det höga spannmålspris som vi har just nu är det lönsamma strategier, men spannmålspriset spelar stor roll för vinsten av behandlingarna.

*Jorden i Svalöv är lättare än på de andra försöksplatserna, påverkade det resultatet?*

– Ja, mikronäringsprodukten Mikro spannmål har faktiskt givit sex procent mer skörd jämfört med samma strategi utan mikronäringsprodukt. Sex procents merskörd här motsvarar 583 kilo. Vid ett spannmålspris på 1,65 kr ger det en merintäkt på cirka 600 kr per hektar efter avdrag för produktkostnaden.

*I Kölbäck fick du annorlunda resultat i svampförsöken, vad hände?*

– Vi har ju haft strategier där vi använt SDHI-preparat i två behandlingar. Dessa tre led har i Kölbäck gett närmre ett ton i merskörd trots att svampangreppen inte var omfattande i jämförelseleden.

*Hur gick det i strategiförsöken för malkorn?*

– I Kölbäck fick vi störst utväxling av våra behandlingar, precis som 2019. Vår grundstrategi har givit 1 400 kilo i merskörd jämfört med nollrutan. Vi skördade kornet vid två tillfällen.

*Varför skördade ni vid två tillfällen?*

– Första tillfället när kornet är moget och man normalt sett ska skörda. Andra tillfället la vi två veckor senare för att mäta möjligheten att köpa sig tid genom svampbehandling och tillväxtreglering de år som bjuder mycket regn vid skördetid. 2019 kunde vi se att kvaliteten och skörd höll sig mycket bättre med en sådan behandling. 2020 såg vi inte det resultatet. Båda åren tappade vi i skörd men betydligt mer 2020. Resultatet hänger troligen ihop med vädret. 2019 kom mer regn i början av augusti medan 2020 bjöd på mer regn i slutet av augusti.

*Finns det några andra slutsatser?*

– I Priaxor har vi en av marknadens starkaste svampprodukter. Den har givit mycket bra resultat rakt igenom alla försök. Samt att det som gav resultat i Svalöv (med lätt jord, torrt väder och inga svampangrepp) var mikronäring. Skörden ökade med fyra procent med hjälp av mangan och fosfor.

*Hur gick det i rapsförsöket?*

– Strategiförsöket i Bjertorp gav väldigt bra utslag på mikronäring med 250 kg per hektar. Generellt kan vi se att alla insatser ger bra resultat, men blir det för kostsamt så räcker inte merskörderna till för att betala kostnaden. Så här gäller det att använda sin erfarenhet och fingertoppskänsla och överväga sina beslut väl i kombination med våra odlingsstrategier.

*Hur går det med de kommande försöken?*

– Höstveten såddes redan i höstas. Vi lägger nu till odlingstekniska försök och tittar på hur vi bäst odlar de nya sorter som är på väg ut på marknaden. Under 2021 kommer vi också att ha gödslingsförsök med både kväve och PK i höstvete. Lännäs läggs till som försöksplats och där har det redan såtts flera höstvetesorter. Det är egentligen norr om odlingsområdet för höstvete, så det blir extra spännande.

– De nya försöken i vall, helsädesensilage och majs kommer att ske på nya och gamla försöksplatser. Vi har lagt till några, bland annat på Öland. Försöket med helsädesensilage är redan sått. Majsförsöket ska sås i vår och vallförsöken behandlas i vår.

Text och bild: Camilla Calmsund



# som lönade sig

Camilla Persson  
är projektledare  
för Lantmännens  
strategiförsök.

Resultat  
från  
försöken  
2020

Ta del av fler nyheter och tips  
genom att lyssna på Lantmännen  
Lantbruks podd. Du hittar den på  
exempelvis Spotify.

## Pullfor

→ Svenskproducerat  
→ Näringsriktigt  
→ GMO-fritt



## Har du hobbyhöns hemma på gården?

Beställ bra foder direkt från Lantmännen med din nästa order!



Lantmännen



Värdar för Swevets podd, Allt för friskare djur, är Maria Wilhelmsson och Nathalie Sparrenlöv.

## Om Swevet

Swevet bildades 1985 och är numera Sveriges enda fullsortimentsleverantör inom djurhälsa.

Lantmännen är delägare i Swevet (41,6 procent ägarandel). Majoritetsägare är bolaget Swevet Holding AB.

Swevet driver ett eget djurapotek i Sjöbo, samt e-handel via sin webshop. Företaget arrangerar även utbildningar och föreläsningar i egen regi, samt i samarbete med leverantörer, djursjukhus och universitet.

Swevets podcast, "Allt för friskare djur", kan du lyssna på via Swevets hemsida eller olika podcast-portaler. Redaktionen nås via mejl för tips och synpunkter: [podcast@swevet.se](mailto:podcast@swevet.se)

Medlemmar i Lantmännen får 18 procents rabatt på lagerförda förbrukningsvaror hos Swevet. Se hela sortimentet på [Swevet.se](http://Swevet.se). OBS! Rabatten gäller ej läkemedel.

# Veterinärgrossist siktar mot toppen

**Swevet serverar djursjukvårdsbranschen med såväl läkemedel och utrustning som kompetensutbildning och inspirerande podcastprogram. Möt företaget som siktar på att bli Nordens största leverantör inom djurhälsa.**



Veterinärgrossisten Swevet huserar sedan flera år i skånska Sjöbo och har nyligen flyttat till större lokaler där huvudkontoret, lagret och det egna djurapoteket fått rum. Verksamheten är i tillväxt och strategiskt välplacerad.

– Vi befinner oss mitt i en levande lantbruksmiljö och därtill i ett av de mest hästtäta områdena i Sverige, säger Caroline Josefsson, marknadschef på Swevet.

Företaget, som delvis ägs av Lantmännen, kallar sig "Sveriges enda fullsortimentsleverantör" av produkter och tjänster inom djursjukvård.

– Det innebär att vi både levererar läkemedel, förbrukningsvaror och utrustning till våra kunder, men också service, rådgivning och utbildningar. Vi täcker i princip all sorts djursjukvård, från smådjur till lantbruksdjur som ko, gris och häst.

Kunderna är framför allt veterinärer, djursjukskötare och annan djurhälsopersonal på veterinärkliniker och djursjukhus. Men företaget serverar även lantbrukare och privatpersoner, dels via sitt fysiska apotek och dels via webshopen.

– Vi har genomfört en digitaliserings-

resa där allt mer av försäljningen och kundkontaktarna flyttats till nätet. Ett viktigt steg var att vi i fjol byggde om och effektiviserade vår webshop, så att den blivit mer överskådlig och enkel att använda.

Swevets mål är att bli Nordens största fullsortimentsleverantör inom djurhälsa. För att nå dit satsar man mycket på miljö kvalitetsarbete. Företaget är, sedan december, ISO-certifierat enligt kvalitets- och miljöledningssystemen ISO 9001 och ISO 14001.

– ISO-certifieringen är ett viktigt

styrinstrument som hjälper oss att hålla en hög kvalitet i allt vi gör. Det är också något som efterfrågas allt mer, inte minst i samband med upphandlingar, säger Caroline Josefsson.

Swevet etablerat ett nätverk som sträcker sig både inom och utanför Sverige. Det är inte minst viktigt för utbildningsverksamheten, där man samarbetar med leverantörer, veterinärkliniker och universitet.

– Vår bransch är ganska liten, så det är relativt lätt att skapa kontakter och hitta den specialistkompetens som finns i olika områden av djurhälsovården. Ambitionen är att kurserna och föreläsningarna ska svara mot de kompetensbehov som branschen efterfrågar.

## Nystartad podd

En ytterligare kanal för bildning är Swevets nya podd "Allt för friskare

djur". Värdar för podden är Maria Wilhelmsson och Nathalie Sparrenlöv, vilka till vardags arbetar som utbildningsansvarig respektive teamledare för säljarna på företaget.

– Syftet med våra program är att erbjuda en mer initierad och fördjupad diskussion om djurhälsofrågor. Podden vänder sig alltså i första hand till djurhälsopersonal, men programmen kan även intressera djurägare som vill få mer kunskap om ett specifikt ämne som berör dem, förklarar Maria Wilhelmsson.

Under hösten har man sänt nio avsnitt. De flesta avsnitten har ägnats åt smådjur som hund och katt. Men även lantbruksdjur, som i avsnittet "kor och kalvar tillsammans", har varit ämne för diskussion.

Just nu pågår planeringen inför vårens avsnitt som preliminärt börjar sändas i mitten av april.

– Vi planerar bland annat ett fördjupande avsnitt kring hästavel. Det kan även bli aktuellt att följa upp och nansera diskussionen om djurhållning i det svenska lantbruket, då vi upplever att medierapporteringen ofta fokuserar på enskilda, extrema fall snarare än hur djurhållningen ser ut generellt, säger Maria Wilhelmsson och skickar med en hälsning till Groddens läsare,

– Kontakta oss gärna med förslag på ämnen och tipsa oss också gärna om experter som kan tillföra nya insikter i vår podd.

Text: Lars Bårtås,  
Foto: Swevet



Caroline Josefsson är marknadschef på Swevet.

# Sista seminariet med Samzon

Allt fler ser fördelarna med blommande kantzoner. De skyddar vattendragen, främjar pollinering och fåltvilt och ökar den biologiska mångfalden. Numera ingår den blommande zonen som ett av villkoren i det uppgraderade odlingskonceptet Klimat & Natur som ligger till grund för bland annat Kungsörns vetemjöl.

Projektet Samzon har pågått ett par år i Odling i balans regi med offentligt stöd via EIP (European Innovation Partnership). I projektet har man samlat forskningsrön och praktiska erfarenheter kring de blommande zonerna för att hitta praktiskt användbara lösningar. I slutet av januari avrundades projektet med ett seminarium som sammanfattade de kunskaper som samlats i projektet.

Upprinnelsen till projektet Samzon var att man ville hitta bättre sätt att utnyttja skyddszoner och fokusarealer.

– Vi ville ha enkla lösningar som gynnar pollinering och gynnar naturliga fiender till skadeinsekter i våra odlingar. Vi har framför allt inriktat oss på att samla in den kunskap som redan finns, med tonvikt på vad vi kan utnyttja i praktiken, sade Mats Andersson, ordförande i Odling i balans, i sin inledning av slutseminariet.

Det fanns många frågor att ta sig an.



” Blommande zoner ger en positiv bild av lantbruket.

Annika Nilsson, produktchef frö

Vilka växter är bäst i en kantzon, hur ska zonen skötas, hur gör man en zon utan att få in oönskade växter i grödan och inte minst hur får man ekonomin att gå ihop? 17 odlare har varit knutna till projektet. Ett par av dessa berättade om sina erfarenheter under slutseminariet.

Bland föreläsarna fanns även Mattias Hammarstedt, rådgivare på HIR Skåne som reflekterade över hur man får zonen att fylla många funktioner samtidigt – att till exempel skydda vattendrag och samtidigt främja viltet, eller bidra till pollinering och samtidigt ge vinterföda åt fåglar.

– Vi har tagit fram en matris som beslutsstöd för lantbrukaren. Olika markförutsättningar och olika behov kräver olika blandningar i zonen, förklarade han.

Petter Haldén från Hushållningssällskapet betonade i sitt föredrag att blommande zoner inte är till för att skydda hotade arter utan att det främst handlar om så kallade ekosystemtjänster, det vill säga att zonen gynnar sådant som är till nytta för lantbruket – exempelvis pollinering.

Annika Nilsson, produktchef frö på Lantmännen berättade om arbetet med

att ta fram lämpliga fröblandningar som passar för olika ändamål. Lantmännen saluför i dagsläget tre färdiga blandningar.

– Man ska inte glömma att blommande zoner också är ett trevligt inslag i miljön. De ger en positiv bild av lantbruket, poängterade hon.

Sist ut under dagen var Lantmännens hållbarhetschef, Claes Johanson. Han tog upp den blommande zonen ur ett hållbarhetsperspektiv och betonade vikten av att alltid hålla ögonen på helhetsbilden av hållbarhet och lönsamhet.

Text: Helena Holmkrantz



**Jonsered**

Inkl. förband och filkit  
Värde 260:-



CS 2252 Motorsåg

**4396:-**

Rek. ca-pris 6639:-

**Husqvarna**



455 Rancher Motorsåg

**3996:-**

Rek. ca-pris 5360:-

**Husqvarna**



550 XPG 13/15 tum  
Mark II Motorsåg

**5827:-**

Rek. ca-pris 7832:-

**STIHL**



MS 251 Motorsåg

**3595:-**

Rek. ca-pris 4632:-

**WOODLINE**



Lavoro Elite Huggarkänga

Sågskyddsklass 2. Skyddande mellansula i stål samt stålhätta. Vind- och vattentätt membran.

**1996:-**

**STIHL**



Function Universal Skyddsbyxa

Arbetsbyxa med sågskydd klass 1.

**712:-**

Rek. ca-pris 796:-

**Husqvarna**

Inkl. visir, trimmertråd och förband  
Värde 471:-



Röjsåg 336 FR

**3751:-**

Rek. ca-pris 4792:-

**STIHL**

Inkl. visir, trimmertråd och förband  
Värde 471:-



Röjsåg FS 240 C-E

**4476:-**

Rek. ca-pris 4792:-

**BOLY**

Mängdrabatt

4G



Ätel-/Övervakningskamera BolyGuard BG584G inkl. 3 mån HylteSIM

**1596:-**

Öppettider i butiken:

Måndag-fredag: 9-18 · Lördag: 9-13 · Dygnet runt på webben!

Alla priser är exklusive moms. Vi reserverar oss för tryckfel, slutförsäljning och eventuella prisjusteringar. Gäller så långt lagret räcker. Eventuell fraktkostnad tillkommer. Se resten av vårt breda sortiment på [www.hylte-lantman.com](http://www.hylte-lantman.com)

0345-400 00

[www.hylte-lantman.com](http://www.hylte-lantman.com)

Hantverksgatan 15, 314 34 HYLTEBRUK

**HYLTE**  
JAKT & LANTMAN

# Pigg 70-åring siktar mot framtiden

**Valtra är i hetluften i år. 2021 är året när Valtra fyller 70, nya Valtra G135 Versu blivit utsedd till Årets traktor i kategorin "Best Utility" och samtidigt lanseras femte generationen av A-serien.**



För 70 år sedan gjordes stora insatser för mekaniseringen av jordbruket. Det var i den eran de första Valtratraktorerna såg dagens ljus. Senare skiftades fokus till exempelvis förbättringar av arbets-säkerhet, till dagens växande gårdar och framgång för landsbygdsföretag.

Det är dock under de senaste tio åren som de största sprången har tagits och under de kommande åren ser Valtra att digitalisering och precisionsodlings-teknik kommer att förändra lantbruket avsevärt. Nya regler som EU Green Deal, globala miljöstandarder och förändringar i väder och lantbruksförhållanden ger nya utmaningar för lantbrukares liv och är aspekter som Valtra måste ta med i sitt utvecklingsarbete framöver. Lösningar som SmartTouch, Valtra Guide autostyrning och smarta

lantbrukstjänster som Valtra Connect finns med i planen för framtidens smarta maskiner.

Bland de nya modellerna finns Valtra G135 Versu. I december utsågs den till vinnare av priset för Årets traktor 2021 i kategorin "Best Utility". Priset delades ut under den virtuella ceremonin strax före jul 2020. Juryns motivering var att Valtra G135 Versu är den mest allsidiga traktorn över 70 hk, med de bästa lösningarna som finns tillgängliga på marknaden.

## Nyheter

Fler nyheter från Valtra är på gång. Valtra G-serien är första traktormodellen i femte generationens Valtra-traktorer och är samtidigt en helt ny modellserie som storleksmässigt, med sina 105-135 hk, placerar sig mellan de populära A- och N-serierna. Traktorn är kompakt men kraftfull och en mångsidig traktor för alla dagliga arbetsuppgifter på gården.

Även den populära A-serien från Valtra, som två gånger mottagit priset för Machine of the Year, 2017 och 2019, går nu in i sin femte generation.

A-serien är nu tillgänglig med många nya funktioner. I modellserien finns sju modeller att välja mellan, alla tillgängliga i den så kallade GL-modellen med mekanisk transmission. De bästsäljande traktorerna med 105 och 115 hästkrafter är också tillgängliga med en fyrstegad snabbväxel.



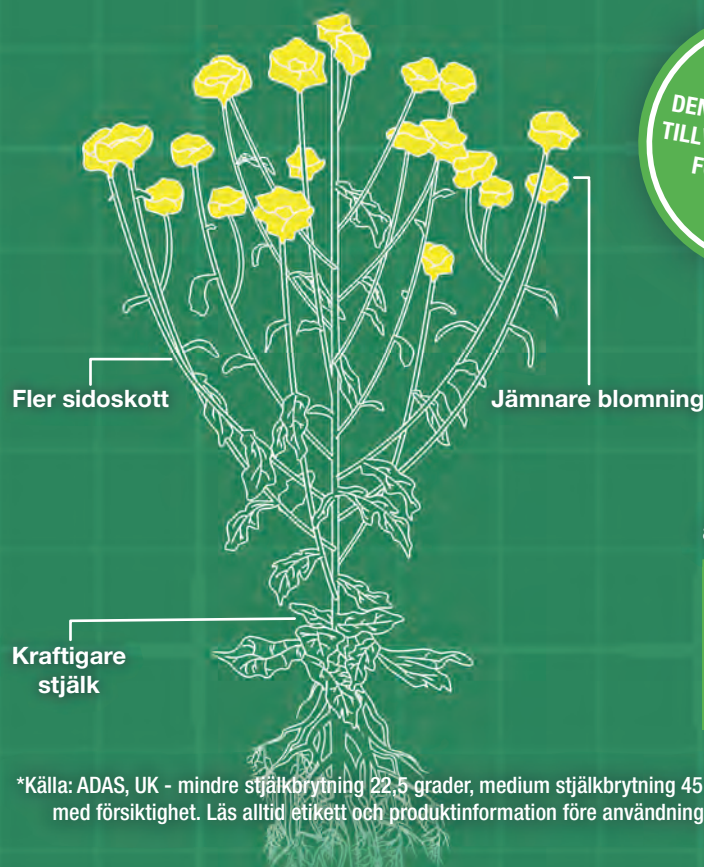
Dåtid ...

...Framtid

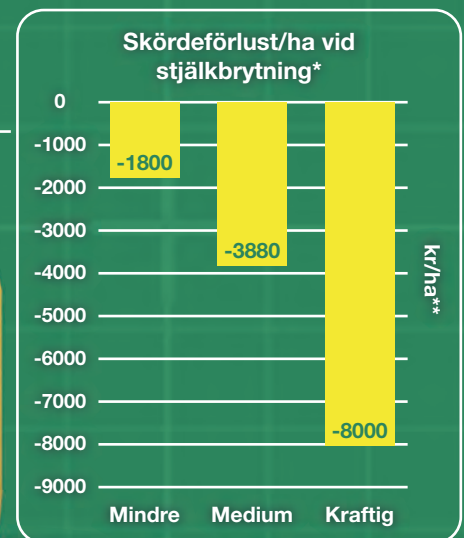


## Caryx®

Undvik stjälbrytning. Undvik skördeförlust.



DEN MEST EFFEKTIVA TILLVÄXTREGLERAREN FÖR HÖSTRAPS



[agro.basf.se/sv/Caryx/](http://agro.basf.se/sv/Caryx/)

**BASF**  
We create chemistry

\*Källa: ADAS, UK - mindre stjälbrytning 22,5 grader, medium stjälbrytning 45 grader, kraftig stjälbrytning 90 grader. \*\* Rapspris 408 kr/dt. Använd växtskyddsmedel med försiktighet. Läs alltid etikett och produktinformation före användning. Observera alla varningsfraser och symboler. BASF är medlem i Svenskt Växtskydd.



På Söderslätt odlas gula linser till svenska konsumenter.

## Svenska linser i butik

Strax efter påsk kommer de första svenskodlade linserna ut på butikshyllorna under varumärket GoGreen.

Det är svenskodlade gula linser som kommer att säljas i torrt skick. De lanseras på Foodservice i en fyrakilosförpackning redan i februari och sedan ut till konsumenterna i dagligvaruhandeln i en förpackning med 400 gram första veckan i april.

I Grodden nr 4 2020 berättade vi om odlingen av gula linser i reportage både från Söderslätt och från Bohuslän. För

att förse Lantmännen Cerealia med tillräckliga mängder linser har de odlats på flera ställen i södra halvan från Sverige, från Mälardalen i norr till Skåne i söder.

Linserna är av sorten Flora, vilket är den sort som i testodlingarna bäst klarade det svenska klimatet.

De gula linserna påminner om gröna linser i konsistensen och blir alltså inte mosiga vid kokning utan behåller en fast form. Det gör att den passar bra i exempelvis sallader och grytor.



Så här kommer förpackningen med svenskodlade linser att se ut på butikshyllan.



## Träff i Lycksele skjuts upp

Norra Sveriges stora begivenhet medlemsträffen i Lycksele skjuts upp på grund av den rådande pandemin. Träffen brukar anordnas vart tredje år och skulle egentligen ägt rum under 2020, men blev då uppskjuten. Nu väljer arrangörsgruppen att inte chansa utan skjuta upp den ytterligare ett år, till 2022.

– Vi behöver cirka ett år för vår planering av ett arrangemang av Lyckseles storlek. Nu är vi redan inne i februari med fortsatt pandemi och det är osäkert hur lång tid det tar innan alla har hunnit vaccinera sig så väljer vi att flytta arrangemanget till hösten 2022, säger Hans Westbom, regionchef och medlemsansvarig för de norra distrikten.

## Är du en fena på fröodling?



### Lantmännen är världens största exportör av ekologiskt frö

Vi söker fler duktiga vallfröodlare, både inom ekologisk och konventionell produktion. Känner du dig manad?  
Tala med din säljare på Lantmännen!





# Fendt-center i Vara samlar kompetensen

**Ett nytt stort centrum för Fendt i västgötska Vara blir det första i Sverige. Centret öppnades den 15 februari, men invigningen får vänta tills pandemin är över.**



Lantmännen Maskins nya Fendt-center i Vara ska samla kunskap och kompetens kring Fendts maskiner under ett tak.

Första spadtaget till centret togs för ett år sedan med Fendts högste chef på plats. Invigningen lär däremot få vänta ett tag.

Den 15 februari öppnar anläggningen för allmänheten, men en officiell invigning sätter tyvärr covid-19 tillfälligt stopp för.

– Så fort vi har ett annat läge så kommer det att bli en invigning. Vi planerar också flera olika arrangemang med varumärket Fendt i centrum. Det blir visningar och mycket annat, säger

Sven-Arne Andersson, som är anläggningschef för Lantmännen Maskin i Vara.

Fendts kompletta modellprogram kommer att finnas till försäljning på centret och tanken är att det ska vara en knutpunkt för hela landet.

– Till Fendt-center kan våra säljare runt om i landet ta med sina kunder. Vi blir som spindeln i nätet där vi täcker en stor del av Sverige, säger Sven-Arne.

Sven-Arne kom till Vara 2014 i ett tufft läge för Lantmännen Maskin. Tillsammans med dåvarande regionchefen för Skaraborg arbetade han fram Skaraborgsprojektet. Resultatet av detta är den moderna anläggningen i Vara som nu står färdig.

– Jag är väldigt glad över var vi är i dag. Med den nya anläggningen har vi helt andra möjligheter att serva våra kunder, med deras behov i centrum.

## Ser över alla anläggningar

Lantmännen Maskin ser samtidigt över hela anläggningsstrukturen i området. Skaraborgs län är en klassisk jordbruksbygd med många lantbrukare. Det är därför ett område som Lantmännen Maskin vill satsa mycket på. Som en del i denna satsning kommer anläggningarna i Vara, Skövde och Falköping att arbeta mer tillsammans, men med olika inriktningar. I Vara blir det fokus på Fendt, i Skövde på Valtra och i Falköping på vall.

– Man kan säga att vi spetsar till kompetensen på varje anläggning, samtidigt som vi utnyttjar fördelarna med att ha tre anläggningar som ligger ganska tätt. Till exempel kan vi flytta personal mellan anläggningarna, vilket är en stor styrka, säger regionchefen Dennis Oskarsson.

– Det här är en otrolig vinning för hela bygden. Det är en långsiktig satsning av Lantmännen Maskin och vi kommer att förstärka med ytterligare en maskinsäljare i Vara. Vi kommer att bjuda in våra kunder till många intressanta arrangemang, när pandemin är över, avslutar Dennis.

## SVERIGES BÄSTA SMÖRJRÅD

Med personlig rådgivning, med support nära på dygnet runt och med ett stort tekniskt kunnande guidar vi dig rätt bland smörjmedel och maskiner. Det är därför vi är Sveriges bästa smörjråd.

010-556 80 00 • support@agrol.se

DIN MASKIN. VÅRT INTRESSE

**POTATIS EMBALLAGE**

**NY HEMSIDA!**

**FOTE GÅRDENS EMBALLAGE LIDKÖPING**

Tel 0510-500 29  
070-545 00 29  
Fax 0510-500 04  
leif@fotegarden.se  
[www.fotegarden.se](http://www.fotegarden.se)

Att planera sin svampstrategi i spannmålsgrödorna är viktigt. Välj en produkt som ger hög effekt mot de viktigaste svampsjukdomarna, är vältestad under svenska förhållanden och användbar i många spannmålsgrödor.

## Trygg, vältestad och **mycket effektiv**

Angreppen av svampsjukdomar växlar mellan olika år och inget år är det andra likt. De senaste åren har svartpricksjuka varit den dominerande sjukdomen i vete men under 2020 blev det också angrepp av DTR, även benämnd vetets bladfläcksjuka, på många platser i landet. Då visade Ascra Xpro sin bredd och goda effekt, även mot DTR.

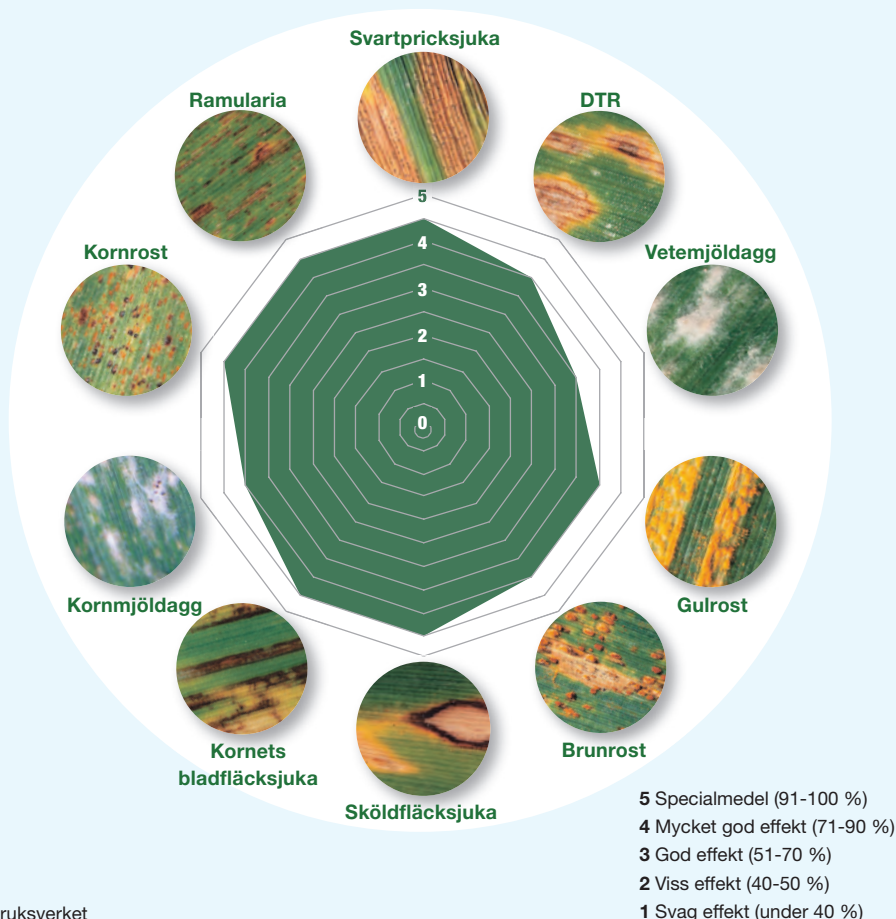
Att planera sin svampstrategi i spannmålsgrödorna är viktigt. Välj en produkt som ger hög effekt mot de viktigaste svampsjukdomarna, är vältestad under svenska förhållanden och användbar i många spannmålsgrödor. Väljer du Ascra Xpro får du som användare dessutom fördelar i en unik formulering med snabb regnfasthet och bra blandbarhet.

"Ascra Xpro är mycket effektiv mot de viktigaste svampsjukdomarna. Detta gör att du kan känna dig trygg och undvika tråkiga överraskningar i efterhand"

Lisa Rydenheim,  
Bayer



### Ascra Xpro ger hög effekt på alla de viktiga sjukdomarna i spannmål



**"En dunk på hyllan"**

– som kan användas i flera grödor ökar flexibiliteten.

Ascra Xpro ger ett mycket bra skydd mot svampsjukdomar utan att behöva blanda olika produkter vilket förenklar hanteringen av produkten. Många lantbrukare som använder Ascra Xpro uppskattar även möjligheten att kunna använda samma produkt i flera av sina spannmålsgrödor.



# Roten till tillväxt och avkastning

– Rötter är viktiga! Vi behöver förstå hur rötterna reagerar på miljö, på stress och på klimatförändringar. Den grundläggande frågan är hur rötterna ska se ut i framtidens sorter. Men för att kunna svara på det måste vi förstå deras roll i tillväxt och avkastning.

Aakash Chawade är forskare på SLU Alnarp och tillsammans med ett forskarlag på sju personer arbetar han med flera projekt om växters egenskaper, bland annat hur rötter växer till.

Forskning  
pågår

Under de senaste åren har forskarna i Alnarp haft flera projekt på temat rötter, delvis finansierade av Lantmännens forskningsstiftelse, men också projekt som ingår i det statligt finansierade programmet SLU Grogrund, där Lantmännen är en av aktörerna. Just nu är fokus alltså rottillväxt. Mycket av det Aakash och hans kolleger ägnar sig åt kretsar därför kring att kunna se och förstå plantornas rotsystem och att kunna förstå sammanhang mellan rot och avkastning.

Det första målet är att ge växtförädlingen redskap för att kunna ta fram nya bättre sorter med högre avkastning. Det andra, och slutliga målet, är att jordbrukaren ska få högre avkastning från sin odling på ett hållbart sätt:

- Genom ny kunskap om rötterna och nya redskap till växtförädlingen hoppas jag att vi i längden kan ge odlingen de bästa resurserna för en högre avkastning.

Vad är det då för kunskap som forskningen söker?

- Vi vill förstå vilka slags rötter vi behöver, beroende på vilka resurser som finns i fältet. Vattentillgången spelar stor roll och hur rötterna växer har också betydelse.

Generellt kan man säga att rötter som söker sig rakt ner har lättare att klara torka eftersom de söker sig ner mot de djupare, fuktiga jordlagren, medan rötter som växer på bredden har lättare att ta upp näring i ytan. Men samtidigt har rötter som brer ut sig lättare att suga upp fukt från ett kortvarigt regn när marken är uttorkad. Forskarna tittar bland annat på i vilken vinkel rötterna växer till och hur de tar upp fukt och näring. Men hur kan man se rötterna utan att gräva upp plantorna? Med tusentals linjer bara av vete i det pågående förädlingsprogrammet på Lantmännen är det ohållbart att gräva upp alla.

- Om vi vet vilken typ av rötter vi behöver för en gröda kan vi använda gene-

tiska markörer. Men om vi inte vet vilken typ av rötter vi behöver måste vi utveckla metoder för att studera rottillväxt. Vi behöver veta mycket mer om hur det ser ut under marken i olika svenska sorter. Det finns system i bland annat Danmark och England för att mäta rötter, men det är kanske inte så praktiskt för ett stort förädlingsprogram att använda resurser i andra länder, dessutom skulle det bli ganska dyrt. Så det vi gör just nu är att utveckla ett alternativt, enkelt system som är både billigt och effektivt. Det är så klart samtidigt ett sätt att bygga upp vår kompetens på området.

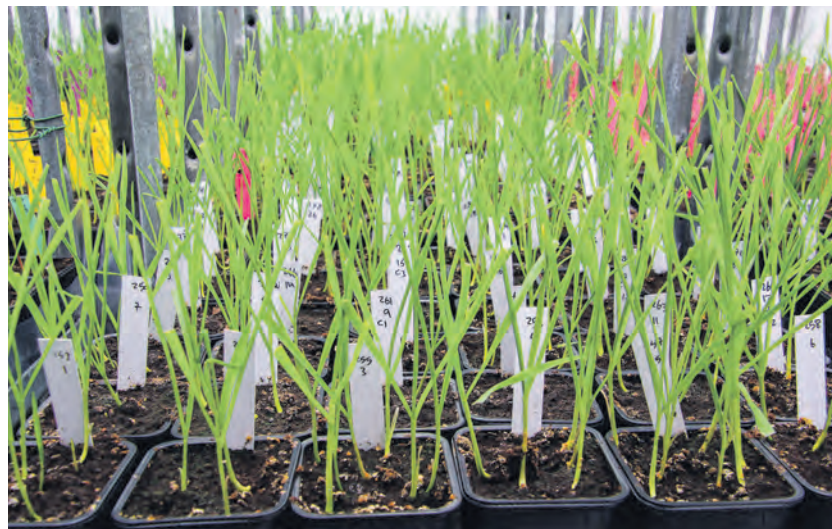
Det system som Aakash och hans kolleger utvecklar i Alnarp är än så länge bara på prototypstadium och idén är att använda bildanalys för att analysera rötterna.

- Vi har kommit en bit på väg och inom kort kommer vi ha ett bättre system som kan användas för att förstå hur rotsystemen ser ut i de sorter som odlas i Sverige.

**Aakash sammanfattar problematiken med rötter i fem steg:**

- Skapa ett enkelt system för att mäta rötter utan att gräva upp plantan.
- Samla in kunskap om hur rötterna växer i olika miljöer.
- Utveckla markörer som hjälp att utvärdera olika förädlingslinjer utifrån rotegenskaperna.
- Växtförädlingen behöver göra sitt urval utifrån den nya kunskapen om rötterna.
- Utvärdera hur den nya samlade kunskapen inverkar på avkastningen i praktiken.

” Vi vill förstå vilka slags rötter vi behöver, beroende på vilka resurser som finns i fältet.



Tusen linjer i Lantmännens höstveteförädling undersöks för att se samband mellan tidig skjutkraft och tåliga plantor. Hur roten är formad är avgörande för hur väl plantan tål exempelvis torka.

Vilken kunskap är det då som behövs för att vi ska förstå rötternas roll bättre? Forskarna i Alnarp fokuserar sina studier på växtens två-tre första veckor. Det handlar om fysisk form, men också om egenskaper:

- Vi tittar på hur rötterna är utformade – inte bara biomassan, utan också djup, bredd och vinkel. Vi undersöker också vid vilket stadium av tillväxt de olika egenskaperna hos rötterna behöver finnas. Det finns troligen en koppling mellan tidig skjutkraft och avkastning. Vi försöker se vilka egenskaper som behövs för att växten ska klara torkstress, men också vad som behövs och när för ett bra näringsupptag, i synnerhet av fosfor.

Aakash påpekar att tidig skjutkraft har stor betydelse för slutresultatet av flera skäl. Mycket pekar på att en snabbt växande planta har bättre tolerans mot stress som torka, bättre näringsupptag och även lättare att konkurrera med ogräs. Forskargruppen har precis publicerat en studie som bekräftar att det finns positiva korrelationer mellan rottillväxt i den kontrollerade miljön och tillväxt hos plantorna i fält. (Se länk i bilden till höger).


- Det är mycket stor skillnad på olika sorter. Vi vill kartlägga dessa skillnader bland annat genom fotografering. Vi fotograferar i växthusmiljö, både från sidan och rakt ovanifrån. Vi har även använt drönare för att mäta tidig skjutkraft i fält för att sedan kunna analysera korrelationen mellan tidig skjutkraft och avkastning.

Alla dessa studier görs i nära samarbete med Lantmännens växtförädlare i Svalöv.

- Vi vill kunna identifiera vilka urvalskriterier som är viktigast för framtidens förädlingsprogram. Det ger en balans mellan grundforskningen och odlingen i praktiken, sammanfattar Aakash.

Text och bild: Helena Holmkrantz



Aakash Chawade, a man with glasses and a beard, is shown in a greenhouse setting. He is wearing a light blue shirt and is looking down at a tray of young wheat plants. The plants are in black trays and have pink identification tags with handwritten numbers. The background shows more trays of plants and the structure of the greenhouse.

Aakash Chawade på SLU Alnarp har samarbetat med Lantmännen i 13 år i olika projekt där forskning behövs för nästa steg inom växtförädling och växtodling.

Att tidig skjutkraft har betydelse för veteplantans uthållighet visar forskarna i Alnarp i en nypublicerad studie:  
Kumar, D., Kushwaha, S., Delvento, C., Liatukas, Ž., Vivekanand, V., Svensson, J. T., Henriksson, T., Gintaras, B., Chawade, A. (2020). Affordable Phenotyping of Winter Wheat under Field and Controlled Conditions for Drought Tolerance. *Agronomy*, 10(6), 882. <https://doi.org/10.3390/agronomy10060882>  
Länk: <https://www.mdpi.com/2073-4395/10/6/882>

**Aakash  
vill knyta samman  
teori och praktik  
på fältet**

SIDAN 18



## Aakash vill knyta samman teori och praktik på fältet

I över 13 år har Aakash Chawade samarbetat med Lantmännen i olika projekt. Det började redan under hans doktorandtid på Göteborgs universitet, där han gjorde en studie på vinterhärdighet i havre. Sedan dess har det rullat på.

År 2003 kom Aakash Chawade från Hyderabad i södra Indien till Skövde för att göra sin mastersutbildning i bioinformatik på Skövde högskola. Den utbildningen fanns inte att tillgå i Indien, men eftersom den som fanns i Sverige lät som den skulle passa så fick det bli Skövde, trots språkbarriärer och en helt obekant kultur. Det ena gav det andra och han är i dag fortfarande kvar i Sverige, men bor numera i Lund med sin familj och arbetar som forskare på SLU i Alnarp.

Genom alla år har han haft kontakt med Lantmännen. Han har deltagit i en lång rad projekt, en del finansierade av Lantmännens forskningsstiftelse, andra i särskilda program där Lantmännen ingår som en av aktörerna. För en forskare är den nära kontakten med näringen och industrin inte alltid självklar, men för Aakash känns det väsentligt:

– Det känns viktigt att vi forskare kan fokusera på det vi är bra på, nämligen att öka kunskapen, men samtidigt måste vi göra det med tanke på vad som behövs i samhället.

Han menar att SLU fokuserar ganska mycket på att forskningen ska ligga nära samhällets behov, men att den oavhängiga och opåverkade forskningen alltid finns på agendan.

– Nyttiggörandet av resultatet är en av de viktigare diskussionspunkterna på universitetet. Frågan är ju om det räcker med att publicera det vetenskapliga resultatet? Eller kan man göra mer än så?

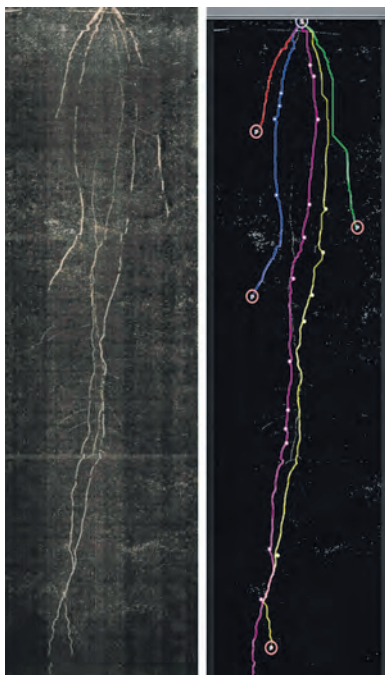
Ett sätt att se till att forskningen

kommer till praktisk nytta i slutänden är att arbeta aktivt för att identifiera behovet och hitta lösningar. Aakash arbetar gärna tillsammans med de organisationer som vet mer om behoven, som Lantmännen.

– Det var därför jag lärde mig svenska. Man klarar sig visserligen bra på engelska här, men jag känner att det blir lättare att kommunicera med alla om man också kan svenska, säger han.

Han har lärt sig mycket av språket de senaste åren. Intervjun sker till större delen på svenska, bara ibland dyker det upp ord där han är osäker på översättningen och tar till engelskan. Det är trots allt så att en forskare på den internationella banan har engelska som arbetspråk och fackuttrycken används som regel inte på svenska.

Text och bild: Helena Holmkrantz



Forskarlaget i Alnarp mäter rötter genom bildanalys. Längd, utbredning och vinkel är parametrar som samlas in.

BILD: SLU ALNARP

# Kunskap

Mer kunskap om rötterna i våra lantbruksgrödor ger växtförädlingen nya redskap. Därför är samarbetet mellan forskare och växtförädlare så viktigt för framtidens grödor. Det intygar de båda veteförädlarna Pernilla Vallenback och Tina Henriksson på Lantmännen i Svalöv.

– Vi har undersökt växterna ovan jord så i detalj att vi nu behöver gå vidare till rötterna för att exempelvis studera kväveeffektivitet, kadmium- och fosforupptag och även vilken roll rötterna spelar för de stora skillnader vi ser mellan olika sorter, säger Tina Henriksson, som är höstveteförädlare.

Pernilla Vallenback, som har vårvete som sin huvudgröda, instämmer. Hon ser rotforskningen som en stor hjälp i växtförädlingen:

– Problemet med rötter är ju att de är dolda under ytan. Som växtförädlare tittar vi på helheten, på avkastningen, hur snabbt plantan växer, hur hög den blir. Men en tredjedel av växten finns ju under jord och mycket av utfallet beror på just rötterna.

### Samarbete med forskningen

Växtförädlarna samarbetar tätt med lantbruksuniversitetet och flera av de pågående projekten just nu handlar om rötter. Medan forskningen ägnar kraften åt grunden, vad som händer under jord i detalj och hur det optimala rot-systemet ser ut, använder växtförädlingen kunskapen i praktiken.

– Att kunna få en signal från växten ovan jord om vad som händer under jorden hade varit fantastiskt. Genetiska markörer är ju ett sätt att arbeta med den frågan, men där återstår mycket forskning, konstaterar Pernilla.

Vad kan rotforskningen få för praktisk nytta för växtförädlingen?

– Rotsjukdomar är så klart en viktig del att komma åt och med bättre kun-



Pernilla Vallenback, vårveteförädlare.

skap om rötterna kan vi förhoppningsvis minska urlakningen av näringsämnen, förlust av fosfor och kväve. Det här är frågor som har stor betydelse för kretsloppet och för hållbar odling i framtiden, säger Tina.

Skillnaden i näringsupptag mellan olika sorter är en av hållpunkterna på

” Det är stor skillnad på rotsystemen i höst- och vårvete.

Tina Henriksson



Tina Henriksson, höstveteförädlare.

# ger nya redskap

agendan. Ett exempel är kadmiumupptaget. Lantmännen har sin egen kadmiumgrupp, där man tittar på skillnaden mellan olika sorter. Eftersom höga kadmiumhalter är oönskade och tillåtna gränsvärden är låga, framför allt i barnmat, är man intresserad av att hitta vetesorter som tar upp den näring de behöver, men inte för mycket av det kadmium som finns naturligt i jorden på många håll i Sverige. Här spelar rotsystemet troligen stor roll.

– Kadmium är ett problem med våra jordar och det är värre på vissa ställen än andra. På grund av kadmiumupptaget kan vi till exempel inte odla vete till barnmat på Österlen, men skillnaden mellan olika områden är stor. Vi ser skillnader till och med mellan olika fält här i Svalöv, berättar Tina.

## Hållbar odling

Att grödan tar upp den näring den behöver mer effektivt spelar också stor roll för den miljömässiga hållbarheten. Med effektivare upptag krävs mindre gödning. Även här kommer det an på rötterna. Skillnaden beror ofta på hur rotsystemet ser ut – djupa rotsystem jämfört med breda, ytliga system.

– Vi har bland annat börjat titta på hur plantorna skiljer sig åt när de odlats på plöjd respektive oplöjd mark. Samma sorter beter sig mycket olika beroende på var och hur de odlas. Det är även stor skillnad på rotsystemen i höst- och vårvete. För vår växtrådgivning är det viktigt att veta vad som hän-

der med plantorna i de olika miljöerna, poängterar Tina.

Mycket är alltså på gång, även om det som alltid i växtförädling krävs tid och tålamod för att få fram resultat. Pernilla ger flera exempel på vad man studerar. Hållbarhet och näringsupptag, genetiska markörer och tidig skjutkraft i vete, projekt som görs i samarbete med SLU. Hon nämner även ett pågående projekt där man studerar hur bakningskvaliteten i vårvete påverkas av klimat och miljö.

– Vi har flera projekt på gång som omfattar rötter, men vi har inga resultat ännu. Än så länge samlar vi bara in fakta och funderar på hur vi kan utnyttja det. Jag tror att det vi lär oss nu om rötter kommer vi ha stor nytta av i framtiden, sammanfattar hon.

Text: Helena Holmkrantz

## Få insikt i växtförädling!

Vill du veta mer om utvecklingsarbetet på Lantmännen Lantbruk och hur nya sorter utvecklas? På LM<sup>2</sup> hittar du växtförädlingsbloggen med mycket nyttig kunskap. Blogginläggen skrivs av bland andra växtförädlare, förädlingsassistenter och specialister från labbet, verksamma både i Sverige och i Holland. Växtförädlingsbloggen finns på LM<sup>2</sup>, under menyn Odling.

Läs också mer om växtförädling på [lantmannen.se](http://lantmannen.se) under om oss /hållbarhet och innovation/ växtförädling

# Friska rötter för odlingssäker vete

**Friska rötter bidrar till ett bättre näringsupptag och medför också att växten klarar både sjukdomar och torka bättre.**

Ett femårigt projekt inom SLU Grogrund – HeRo Healthy Roots – ska bidra till ny kunskap om hur växtförädling kan bidra till friskare rötter hos framför allt vete, så att svensk veteproduktion blir mindre riskfylld samt mer effektiv och hållbar.

Forskare från SLU och växtförädlare på Lantmännen ska tillsammans studera rotsystemet hos framför allt vete och dess betydelse för upptag av näring, men även sjukdomsresistens och anpassning till olika miljöer.

Projektet ska leda till att svensk veteproduktion blir mer effektiv och hållbar med sorter som har friska rötter och bättre utnyttjar växtnäring. Den nya kunskapen ska också bidra till mer odlingssäkra sorter för svenska förhållanden.

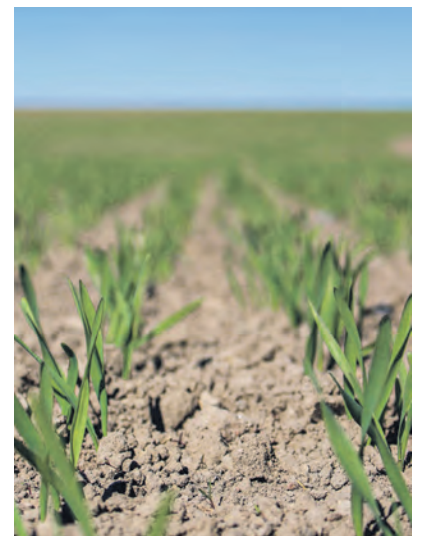
Jordbruksgrödors rotsystem är centrala för upptag av växtnäring, resistens mot sjukdomar och tålighet mot extremväder. Friska rotsystem bidrar därför till minskad risk för missväxt under varierande miljöförhållanden. Viktiga växtnäringssämnen är kväve och fosfor, men även svavel.

Svavelbrist är ett problem hos många grödor som ökar i takt med att nedfallet från atmosfären minskar.

– Vi hoppas att vi kan hitta några så pass enkla mekanismer att de blir förutsägbara och därmed går att tillämpa inom växtförädlingen och skötseln av växterna, säger Martin Weih, professor i växtekologi och projektkoordinator.

Tina Henriksson är höstveteförädlare på Lantmännen och ingår i projektet:

– Vi är vana att göra urval bland det vi ser på plantorna som sjukdomar, stråstyrka och liknande. Nu vill vi komma vidare och även kunna välja de linjer som har det mest effektiva rotsystemet. Vi vill hitta de plantor som har ett mer effektivt och därigenom miljömässigt fördelaktigt upptag av exempelvis fosfor och svavel.





# Uthålligheten sitter i roten

Rödklöver har många fördelar och är en viktig gröda för hållbara grovfoder. På minussidan finns rödklöverns tendens att drabbas av klöverröta och rotröta. I Grogrundsprojektet "Resistensförädling för friska grödor" är rödklöver en av flera arter som undersöks och fokus ligger på rotsjukdomar.

Det finns många skäl att odla rödklöver, vilket de flesta vallodlare är väl medvetna om. Rödklöver är ett utmärkt tillskott i foder, det smakar gott, ökar konsumtionen och bidrar med protein. Dessutom är rödklövern torktålig, bidrar till kolinlagring och är kvävefixerande, vilket så klart är positivt ur klimat-hänseende. Som art betraktad har rödklöver dock svag uthållighet. Avkastningen brukar märkbart sjunka under det tredje vallåret. En av orsakerna till det är rotsjukdomar. Därför är uthållighet och sjukdomsresistens viktiga mål i förädlarnas arbete, utöver avkastning, foderkvalitet och fröavkastning.

– Rötternas hälsa har stor betydelse för uthållighet och avkastning, konstaterar Linda Öhlund, vallförädlare i Svalöv.

Grogrundsprojektet "Resistensförädling för friska grödor" omfattar flera olika grödor: potatis, sockerbetor, ärter, vete och just rödklöver. När det gäller rödklöver är målet att ta fram friskare sorter med goda resistensegenskaper och förbättra växtens uthållighet.

Två sjukdomar som ofta drabbar rödklöver är klöverröta och rotröta. De leder till stora skador och enda lösningen är att plöja upp och så nytt, men inte ens det gör att problemet försvinner eftersom sjukdomsalstrarna (patogenerna) finns kvar i jorden. Rotrötan är en "utmattningssjukdom". Plantan infekteras tidigt, men överlever som regel ett år innan den börjar tyna bort. Klöverrötan har ett snabbare förlopp och man ser skadorna redan under första vallåret.

## Geografin spelar in

Projektmålet vill man nå bland annat genom att utveckla genetiska verktyg för att snabbare och säkrare kunna göra ett urval i förädlingsmaterialet. Arbetet görs i ett samarbete mellan Lantmännen och SLU.

Under det första året samlade förädlarna in rödklöverplantor från hela Sverige. Från Övertorneå till Vellinge. De har transporterats till SLU Ultuna där en forskargrupp ledd av Christina Dixelius tar reda på vilka svampar och bakterier som finns på rötterna.



Vilken rödklöverstyp och var i landet den odlas verkar ha stor betydelse för risken att ett bestånd drabbas av rotsjukdom och i värsta fall dör ut helt. I ett av de pågående forskningsprojekten letar man samtidigt efter de riktigt känsliga sorterna och de riktigt tåliga för att kunna hitta vad det är som avgör rödklöverns uthållighet.

– Vi tror att det finns geografiska skillnader mellan vilka svamparter plantorna drabbas av. Därför har vi velat samla in material från hela landet, förklarar Linda.

Forskarna analyserar vilka svampar som finns i rötterna hos förädlingsmaterialet och bedömer sedan hur tåliga de olika förädlingslinjerna är. När en planta angrips av rotröta är det ofta flera olika svamparter inblandade, medan klöverröta orsakas av patogenen *Sclerotinia* spp.

– Vi vill förstå samspelet och bland annat vill vi undersöka hur kvävefixerande bakterier påverkas av rotpatogenerna. Samspelet mellan bakterie och rot påverkar kväveupptaget.

## Skillnader mellan sorter

På SLU Ultuna har man börjat screena förädlingsmaterial för att se vilka sorter som är speciellt känsliga för sjukdomsangrepp.

– Vi tittar på effekten av både klöverröta och rotröta, var och en för sig och vid samtidig infektion. Det har visat sig



Linda Öhlund är vallförädlare på Lantmännen Lantbruk med stor kärlek till rödklöver.



Genom att screena förädlingsmaterialet kan man se över hur olika plantor infekteras. I projektet undersöks både klöverröta och rotröta samtidigt.

vara stor skillnad mellan sorterna, vilket är bra eftersom vi vill hitta ytterliggerna.

Linda betonar att hon ser screeningmetoden som extra intressant just eftersom man kan arbeta med två sjukdomar på en gång, inte bara en. Det är ett bra sätt att närma sig frågan om uthållighet eftersom en olycka – eller sjukdom i det här fallet – sällan kommer ensam i odlingen i praktiken.

– Vi bedömer resistensen mot båda sjukdomarna, letar efter kontrasterande material – mycket motståndskraftiga plantor och riktigt

känsliga plantor. Genom att jämföra dessa kan vi leta upp de gener som styr resistensegenskaperna och dessutom utveckla genetiska markörer, vilket hjälper oss och snabbar på förädlingsprocessen.

## Genomisk selektion

Den kunskap som samlas in i resistensprojektet kommer sedan till nytta i andra projekt som pågår parallellt, till exempel Genomisk selektion i rödklöver (*Trifolium pratense* L.), även det finansierat av SLU Grogrund. Här mäts avkastning, uthållighet och foderkvalitet i fältförsök, två i norra Sverige och två i södra. Samtidigt utvärderar man hela genomet i de undersökta sorterna. Målsättningen för detta projekt är att utveckla en ny och ännu mer effektiv förädlingsmetod i rödklöver, genomisk selektion.

– I biologin hänger ju allt samman. För en förädlare handlar det i slutändan om att de egenskaper vi ser i växthus verkligen stämmer överens med det som sker i fält. I projektet Genomisk selektion skalar vi upp odlingen, men analyserar också det vi ser på gennivå för att bättre förstå hur egenskaperna hänger samman med avkastning och uthållighet, säger Linda.

Text: Helena Holmkrantz

besal<sup>®</sup>

## Kickstarta betan med BESAL

Tillsats av natrium ger mer större sockerskörd och motverkar betans känslighet för eventuell kaliumbrist. Besal är en naturlig källa till natrium och tillgodoser effektivt betans behov av natrium.

Besal är tillåten att använda i KRAV-certifierad produktion och ekologisk produktion enligt Rådets förordning (nr) 834/2007 samt Kommissionens förordning (EG) nr 889/2008).



Kontakta din lokala säljare på Lantmännen för mer information

**SALINITY AB**  
Nellickevägen 20  
412 63 Göteborg  
[www.salinity.se](http://www.salinity.se)

Vi älskar salt. Det har vi gjort i nästan 200 år. Vi förädlar våra produkter i Sverige, med samma salta passion nu som då. Vi förser marknader världen över inom alltifrån livsmedel och lantbruk till väg och industri.

**SALINITY**

EXPERTS IN SALT SINCE 1830

# Gammal sträckfilm blir som ny igen

**En sträckfilm tillverkad av återvunnen sträckfilm är ett steg på väg mot en cirkulär ekonomi inom lantbruket. Trioplast har utvecklat en metod för att använda konsumentåtervunnen plast till ensilageplast. Nu rullar de första rullarna ut från Lantmännen.**



Trioplast har utvecklat en ensilagesträckfilm tillverkad av konsumentåtervunnen plast. Den nya produkten har samma egenskaper som konventionell ensilagesträckfilm.

Grodden får en intervju med Anders Larsson, produktchef på Trioplast, en dag i början av januari. Anders har varit mycket aktiv i utvecklingen av den nya produkten. Enligt Trioplast är detta ett stort steg framåt för den cirkulära ekonomin inom jordbruket, men också för minskningen av lantbrukets klimatavtryck. Så här beskriver Anders produktens utveckling:

– Från att många i branschen sagt att det är omöjligt att använda konsumentåtervunnen plast i sträckfilm till att vi lyckades hitta rätt kombination av material och tillverkningsparametrar var en spännande resa. Sedan dess har produkten utvärderats brett på flera marknader för att säkra funktionaliteten i alla de miljöer som produkten ska fungera i. Nu har vi nått målet!

Användningen av återvunnen material, så kallat PCR-material (post consumer material), innebär mindre användning av jungfrubaserat råmaterial. Det betyder en minskning av koldioxidavtrycket med mer än 22 procent\* jämfört med konventionell ensilagesträckfilm

Anders är mycket optimistisk inför framtiden. Han säger:

– Detta är bara början. Vi har stora möjligheter framför oss när det gäller att använda återvunnen plast för den cirkulära ekonomin. Det finns fortfarande många utmaningar med återvunnen material, men vi tror att detta första steg bevisar att vi tillsammans kan uppnå en cirkulär ekonomi för jordbruksfilm i framtiden.

*Vad är det som driver Trioplast till att vilja utveckla hållbara produkter?*

– Vi har alla ett ansvar att gå mot ett hållbarare samhälle, detta är vårt bidrag. Plast är ett fantastiskt material som kan användas till väldigt många applikationer och är i dag mycket mer hållbart än andra alternativ. Trioplast har utvecklat hållbara produkter i många år, exempelvis med tunnare filmer som minskar materialutnyttjande. Att öka mängden återvunnen är ett fokus som ökat de senare åren. Även om Trioplast redan

använder stora volymer återvunnet i många andra produkter så har just sträckfilmen varit en utmaning. Svårigheten är kopplad till flödet, där bra fraktioner av återvunnen material är essentiellt. Där har nu mycket utveckling skett.

*Varför är det så viktigt att plasten produceras i Sverige?*

– Ur ett miljöperspektiv är det en fördel med produktion i Sverige då energibasen här är mer miljövänlig än i de flesta andra länder. Närheten till marknader som använder mycket ensilagesträckfilm däribland Sverige gör att transporter minskar. Ur lantbrukarens synvinkel så finns det en medföljande trovärdighet i svenska produkters höga kvalitet och funktionalitet. Att vi har funktionsgaranti med svensktalande support och snabbt kan vara på plats för att stötta kunder i den hektiska skördeperioden är också en trygghet.

*Vad innebär funktionsgarantin?*

– Kort sagt, köper man en produkt från oss så ska den fungera, gör den inte det tar vi ansvar för det. Vi vill också finnas tillhands för frågor, gör besök ute hos kund, ger råd och tips kring balensilering generellt eller specifikt kring våra produkter.

*Många säger sig ha de miljövänligaste produkterna på marknaden, vad säger du om det?*

– Vi verkar på en marknad där man kan säga mycket utan belägg. Det är väldigt enkelt att säga att man har miljövänliga produkter, men det är inte lika lätt att bevisa det. Vi såg snabbt att vi behöver komma med fakta för att kunder ska välja rätt produkt ur ett miljöperspektiv men också för att vi



” Detta är bara början. Vi har stora möjligheter framför oss när det gäller att använda återvunnen plast för den cirkulära ekonomin.

Anders Larsson, produktchef på Trioplast.

själva ska veta vad som är bäst ur ett miljöperspektiv.

*Hur tar ni reda på vad som har minst miljöpåverkan och hur tar ni fram fakta för att det ska bli rätt och trovärdigt?*

– Vi har de tre senaste åren genomfört livscykelanalyser på våra produkter. Det är ett av få sätt att med fakta bevisa att produkter faktiskt har en minskad miljöpåverkan. Men vi kan också vägleda enskilda lantbrukare och beslutsfattare inom lantbruket om hållbara lösningar inom vårt område.

Text: Camilla Calmsund

Fotnot. \*LCA beräknad i SimaPro med data från ecoinvents databas. Minskad miljöpåverkan jämfört Triowrap loop 25µ med Triowrap 25µ 100 procent jungfrubaserat råmaterial.



## Spannmålspriser – så funkar det

2

Prissättning av spannmål är komplext, oavsett om det handlar om börspriser eller priser på fysisk vara. I en artikelserie förklarar Grodden vilka faktorer som påverkar prissättningen. I första delen av artikelserien i Grodden 5-6 2020 förklarades finansiella marknadspriser.

I denna andra del är det dags att titta närmare på prissättningen av den fysiska varan och dess relation till det finansiella marknadspriset.

# Marknadspriser på fysisk vara

Marknadspriset på fysisk vara sätts bland annat utifrån lokala utbud och efterfrågan. Med fysiska varor menas den spannmål som skördas, levereras och används till olika ändamål, det vill säga den spannmål som Lantmännen och andra spannmålsföretag hanterar och handlar med. Medan det endast finns ett marknadspris på vete Matif, där det är fasta villkor och leveransorter som gäller, finns det otaliga marknadspriser på vete runt om i världen. Det finns många parametrar bakom priserna, till exempel kvalitet, kvantitet, leveransort, leveranstid, lossningskapacitet och liknande. Alla parametrar måste vara definierade för att man ska kunna bedöma marknadspriset.

### De stora flödena styr priset

De ledande exportörerna i världen är Ryssland, EU, Australien, Argentina, USA och Kanada. Tillsammans exporterar dessa länder 145 miljoner ton vete. EU, inklusive Östersjöområdet som Sverige tillhör, exporterar också stora mängder vete (20-35 miljoner ton) till tredje land. De stora importmarknaderna i världen är Nordafrika, Mellanöstern och övriga Afrika med totalt 75-80 miljoner ton samt Asien med sina drygt 50 miljoner ton. Från Östersjöområdet exporteras även stora volymer inom EU.

Marknadspriset i Östersjöområdet påverkas av en rad olika faktorer:

- De stora flödena mellan överskotts- och underskottsområden påverkar världsmarknadspriset, samt även råvarubörserna.
- Skillnader i utbud från Östersjön jämfört med konkurrerande områden innebär att marknadspriset för fysisk vara skiftar mellan till exempel Östersjön och Frankrike/Ryssland relaterat till Matif. Denna skillnad kallas basis och innebär att de fysiska priserna inte följer Matif slaviskt, utan skiftar beroende på utbudet mellan de olika områdena.
- Högre frakter från Östersjön till slutdestinationen jämfört med sydligare länder innebär lägre pris i Östersjön.
- Mindre fartyg har högre frakter än större och är inte konkurrenskraftiga

mot de stora importområdena långt borta. Dessa fartyg skeppar varor till näraliggande underskottsområden, till exempel Spanien och Holland. Överskottsområden som ligger närmare underskottsområdena har ett högre pris tack vare lägre frakt. Östersjöområdet, som ligger längre bort från underskottsområdena än till exempel Frankrike, får ett lägre pris från sin lastningshamn. Priset i mottagande hamn är detsamma.

● Priserna för kvarnvetet baseras på en proteinhalt mellan 12,0 och 12,5 procent. Sveriges normala exportkvalitet ligger på 11,0-11,5 procent, vilket innebär lägre priser.

● Låg omsättningshastighet i svenska siloanläggningar jämfört med andra länder i Östersjöområdet ger högre omkostnader i öre/kg.

### Leveranstidpunkten påverkar

Utbudet är som störst under skörden då många producerande områden har behov av att sälja varor av utrymmes-skal, så kallad skördepress. För att attrahera köpare måste priset vara lägre under skörd än under vintern och våren då köparen ska kunna betala lagrings- och räntekostnader. En stor skörd med många säljare innebär oftast att priset sjunker mer än kostnaderna för att lagra varan. Efter skördepressen betalar marknaden i teorin, och oftast, en prisökning per månad som ersättning till lagerhållaren för lagrings- och räntekostnad.

Komplexiteten i prissättningen är stor. På Lantmännen Lantbruks hemsida och i LM<sup>2</sup> finns en mer utförlig beskrivning av hur marknaden fungerar. Artikelserien fortsätter i nästa nummer av Grodden och kommer handla om hur spannmålspriserna till odlare i Sverige sätts.

Text: Mikael Jeppsson

Läs mer om spannmålsmarknaden fungeraroch ladda ner en folder med information på [lantmannenlantbrukmaskin.se/spannmal](http://lantmannenlantbrukmaskin.se/spannmal) Eller på LM<sup>2</sup> under fliken spannmål

**GIGANT®**  
Den nya uppstickaren  
på fungicidmarknaden

**NYHET!**

GIGANT®  
Svampmedel  
ADAMA  
5L e

Gigant® är det självklara valet för den prismedvetna lantbrukaren, men som inte gör avkall på effekten.

Det är en fulladdad produkt med en god effekt och verkan i kampen mot bland annat rost och svartpricksjuka i stråsåd.

Kombinationen av de aktiva substanserna, Protiokonazol och Isopyrazam, gör att Gigant® verkar både förebyggande och kurativt på svampsjukdomarna.

Läs mer på [adama.com](http://adama.com)

Kontakt: Rikard Larsson 070-292 22 28,  
Lars Kruse Andersen +45 51 24 90 70.

Använd växtskyddsmedel med försiktighet. Läs alltid etikett och produktinformation före användning. Observera alla varningsfraser och symboler!  
Medlem i Svenskt Växtskydd.

SVAMPMEDEL Listen • Learn • Deliver ADAMA.COM

Nötcenter  
Viken

# Integration i praktiken

Driftschef Ulrika Nilsson på Nötcenter Viken har premierats av LRF för sitt aktiva arbete att främja integration i hemkommunen Falköping. I dag har två av de fem praktikanterna från Afghanistan och Eritrea fast jobb som djurskötare på gården, och tre jobbar kvar som timanställda

Mortaza Hussini kommer ursprungligen från Afghanistan och kom till Sverige via Iran 2015. Han har tidigare erfarenheter av att arbeta med mjölkkor och just nu ansvarar han för kalvskötseln på Nötcenter Viken.







Behre Ghrmay från Eritrea kom till Nötcenter Viken som praktikant och fortsatte sedan som timanställd. I dag har han en fast anställning som djurskötare.



Nugusse Negash från Eritrea är djurskötare på Nötcenter Viken. Genom jobbet lär han sig språket allt bättre, har fått arbetskamrater och en egen försörjning.



– De har kommit till Sverige för att leva sina liv och stanna här, säger Ulrika Nilsson. Det bästa sättet att bli en del av det svenska samhället och lära sig språket är att jobba, ha arbetskamrater och få bidra med kompetens och erfarenheter.

Nötcenter Viken är Lantmännen Lantbruks egen framgångsrika försöksgård med en bruksbesättning på drygt 500 mjölkkor.

– Jag tror på kontinuitet och söker medarbetare som vill jobba här på gården långsiktigt, fortsätter hon. Nu hade jag möjlighet att i ett första skede erbjuda praktikplatser.

– Det är viktigt att hitta rätt personer. Flera av dem har arbetat inom lantbruk på olika sätt tidigare. Ett gott djuröga sitter inte i svenska språket.

#### Från lantbruk i Iran och Eritrea

Mortaza Hussini kom till Sverige från Afghanistan 2015 och bor i dag med sin familj i Nässjö. Han veckopendlar till Falköping.

– Jag jobbade med djur några år i Afghanistan och därefter på en stor gård med 1 200 mjölkkor i Iran, berättar han. Arbetsuppgifterna var ungefär desamma som här på Viken. Jag mjölkar och ansvarar just nu även för kalvskötseln.

Behre Ghrmay från Eritrea fick först möjlighet till två månaders praktik. Både han själv och Ulrika Nilsson ville att han skulle fortsätta på en timanställning. Nu nästan tre år senare är han en av de fast anställda på Viken.

– Jag blir glad av att arbeta här, säger han. Jag var arbetslös ganska länge och det var tråkigt. Jag tycker mycket om djur och kan snabbt se hur de mår.

Nugusse Negash gjorde besök på Viken tillsammans med sin landsman och vän Behre Ghrmay. Sedan drygt ett år har han också en timanställning. De bor båda två här i Falköping och har nära till jobbet.

Ulrika Nilsson har bra kontakt med Arbetsförmedlingen.

– Jag tycker det är intressant med andra kulturer och de har snabbt lärt sig rutinerna på gården och fått insikt i



Ulrika Nilsson, driftschef, Nötcenter Viken.

hur de olika årstiderna här påverkar arbetsuppgifterna. Det är naturligtvis jätteroligt att den insats vi ville göra har fått uppmärksamhet.

#### Vill inspirera andra företag

Division Lantbruks HR-chef Ann Kristin Kongstad tycker att initiativet som tagits på Nötcenter Viken är värt att lyfta fram.

– Jag hoppas att det kan inspirera fler arbetsgivare inom lantbruket att erbjuda praktik och jobb till nyanlända, säger hon. Det råder generellt brist på arbetskraft inom lantbrukssektorn.

” Det är viktigt att hitta rätt personer. Ett gott djuröga sitter inte i svenska språket.

Hon konstaterar att det är en arbetsmarknad som har varit näst intill osynlig för de ungdomar som inte har familjekoppling till en gård från tidigare generationer. Lantmännen Lantbruks olika verksamheter är dessutom spridda över landet och många anläggningar finns på mindre orter.

– Så kan vi tillsammans inom näringen på det här sättet knyta till oss fler medarbetare, samtidigt som vi främjar integration och bidrar till en högre grad av självförsörjning, är det mycket positivt, säger Ann Kristin Kongstad.

Text: Katarina Averås Foto: Øyvind Lund



Lantmännen Lantbruk hoppas att Nötcenter Vikens aktiva arbete för integration kan inspirera fler företag inom de gröna näringarna att ta tillvara den kompetens och erfarenhet som nyanlända har. Mortaza Hussini, Behre Ghrmay och Nugusse Negash jobbar alla som djurskötare.

## Sju nya robotar ska öka produktionen

Med sju moderna mjölkningsrobotar skapas förutsättningar för att nå toppnivåer inom mjölkproduktionen på Nötcenter Viken.

Lantmännen har under de senaste åren bedrivit ett antal framgångsrika projekt för att höja produktionsresultaten på sin försöksgård Nötcenter Viken. Nu genomförs en stor satsning för att kunna ta produktionen till ännu högre nivåer, när den gamla karusellen ersätts av sju mjölkningsrobotar, VMS™ V300 och VMS™ V310, från DeLaval.

– De satsningar vi gjort i verksamheten de senaste åren har gett resultat och produktionen har stigit till snubblande nära 13 000 kg ECM. Nu vill vi ta verksamheten till nya nivåer och då behöver vi ny mjölkningsutrustning. Med de nya robotarna kommer vi bättre kunna nyttja kornas fulla potential, samtidigt som vi mer precist kommer kunna styra våra foderförsök, säger Ulrika Nilsson, driftschef på Nötcenter Viken.

Det blåser nya vindar på Swecon. Maskinbranschen står inför stora förändringar när ny teknik för mer miljövänliga motorer drar in och hela arbetssättet ändras i takt med en ökad digitalisering. Samtidigt genomför företaget en generationsväxling. Sedan ett halvår tillbaka är Niklas Lindberg ny divisionschef och Joakim Arndorw ny vd för den svenska verksamheten.

# Förändringens vindar sveper genom Swecon



Både Niklas Lindberg och Joakim Arndorw tillträdde sina tjänster mitt under pandemin, en knepig tid att ta sig an ett nytt jobb. Fördelen var att båda två funnits med på Swecons resa under ett antal år. Niklas har varit ekonomichef på Swecon under 5 och ett halvt år. Joakim i sin tur har varit affärschef för service och reservdelar i över fyra år och var dessförinnan på Volvo, varför han känner sitt Swecon både inifrån och utifrån. Läget när de tog över sina positioner var tufft. Swecon hade haft en turbulent vår med ett hårt stopp i försäljningen när Volvo stängde ner sin produktion av maskiner. Efter hand återhämtade sig dock marknaden och

under hösten stabiliserade sig läget undan för undan. Nu ser de båda nya cheferna på framtiden med tillförsikt.

– Resultatmässigt har det varit rekordår på rekordår sedan jag började. 2020 blev första året under den här perioden som vi inte slår rekord, men vi har klarat oss bra ändå. Nu ser vi en stark efterfrågan på maskiner även fortsättningsvis tack vare den satsning på infrastruktur som görs i Sverige. Servicemarknaden har rullat på hela tiden, men även där har det varit en nedgång – när färre maskiner är igång används de nyare maskinerna mer än de gamla. Våra medarbetare har ställt upp på ett fantastiskt sätt under pandemin och anpassat sig efter förutsättningarna. Även om vi har haft en högre sjukfrånvaro så har vi lyckats hålla en hög kundnöjdhet, säger Joakim.

Niklas konstaterar att Swecon är väl tränat för nedgångar, eftersom man befinner sig i en bransch där upp- och nedgångar i marknaden följer konjunkturen och därmed även den politiska viljan att satsa på infrastruktur.

– Vårt huvudsakliga mål under pandemin har hela tiden varit att skydda vår affär och skydda våra medarbetare. Det har vi klarat bra så här långt. Samtidigt gör vi upp planer för hur vi ska agera när utvecklingen vänder så att vi inte tappar fart.

## Stor förändring

Niklas menar att Swecon för närvarande befinner sig i en balansgång mellan att orka hålla i och samtidigt klara av en stor förändring. Bakom hörnet väntar mycket av ny teknik. Eldrivna gula maskiner är redan nu på väg in på marknaden, i framtiden kommer också motorer med bränsleceller och autonoma, förarlösa, maskiner. Riktigt var den här utvecklingen kommer att sluta vet ingen. Varken Swecon eller Volvo CE har hela bilden klar för sig. Men att det pågår ett intensivt utvecklingsarbete

för att hitta mer miljövänliga lösningar än de traditionella dieselmotorerna är ställt utom allt tvivel.

– Vår uppkopplade värld kommer att påverka vår affär i hög grad. Maskiner som är uppkopplade och data som samlas in finns redan. Det finns en växande förväntan att vi ska vara tillgängliga dygnet alla timmar. Vår kundportal mySwecon är ett led i det arbetet. Men även vardagen för våra säljare och tekniker kommer att förändras. Vi kommer inte längre att behöva göra allt på plats utan alltmer kommer att kunna ske på distans. Genom bland annat remote assist kan teknikern hjälpa en kund utan att vara på plats fysiskt, säger Niklas.

Joakim konstaterar att framtidens Swecon förutom att sälja maskiner och erbjuda service dessutom kommer att utvecklas till ett tjänsteföretag.

– Kunderna kommer att kunna köpa en lösning. Vi kommer att prata mer om tillgänglighet på maskiner och flyttad mängd än arbetade timmar.

För att ta Swecon med in i den uppkopplade framtiden har Swecongruppen





### Joakim Arndorw

**Titel:** VD för Swecon  
**Anläggningsmaskiner Sverige**  
**Bor:** Eskilstuna  
**Familj:** Fru och tre söner  
**Utbildning:** Civilingenjör maskinteknik  
**Fritid:** Träning och utför-  
 ökning  
**Vad är det bästa med att jobba på Swecon:**  
 Att få arbeta med premium-  
 produkter i en bransch i för-  
 ändring tillsammans med  
 alla kunniga och engage-  
 rade kollegor.



### Niklas Lindberg

**Titel:** Chef för division  
 Swecon  
**Bor:** Västerås  
**Familj:** Fru och två döttrar  
**Utbildning:** Master of busi-  
 ness science  
**Fritid:** Padel, skidåkning, ute  
 i naturen – med hunden  
**Vad är det bästa med att jobba på Swecon:**  
 Ett fint bolag med resurser  
 att satsa, med stöd från  
 sunda ägare. Samtidigt är vi  
 ett litet bolag med nära till  
 varandra och våra kunder.  
 Spännande produkter och  
 snabb utveckling.

## ” Vi kommer att prata mer om tillgänglighet på maskiner och flyttad mängd än arbetade timmar.

inrättat en ny funktion för marknad och strategi. Tidigare Sverigechefen, Christer Söderberg, arbetar i sin nya roll med att utveckla nya affärsmodeller tillsammans med Volvo, universitetet och andra partners.

På servicesidan är utmaningen nu precis som före pandemin att hitta tillräckligt många bra tekniker. (Se även Grodden nr 2/2020).

– De unga vill ha en bra arbetsgivare och bra karriärmöjligheter inom organisationen. Vi hoppas att exempelvis de nya digitala verktygen kan göra det mer intressant att arbeta som tekniker hos oss. I framtiden kommer ju en tekniker också att få chans att vidareutbilda sig efter hand för att kunna arbeta inte bara med dieselmotorer utan även med elmotorer.

En nyhet för våren är att man öppnar ett centralt lager för reservdelar för Swecon Sverige i närheten av huvudkontoret i Eskilstuna. Lagret ska tas i bruk under våren och sedan utökas med fler varor efter hand.

– Det blir en bra knutpunkt, för våra tjänster och vår e-handel. Vi tror på fortsatt tillväxt på servicemarknaden och då är lättillgängliga reservdelar grundläggande.

### Lantbruket

Swecon brukar inte räknas till Lantmännens kärnverksamhet. Kopplingen till lantbruket är vid första ögonkastet inte självklar, men den finns.

– Vi ser hur alltfler lantbrukare diversifierar sin verksamhet och satsar på entreprenad. Framför allt är det hjullastare vi säljer till lantbruket, förklarar Niklas.

Lantmännens medlemmar har dessutom ett tydligt inflytande i Swecon genom ett så kallat advisory board eller rådgivande organ, där två förtroendevalda, för närvarande Ingemar Gustafsson från Skaraborg och Henrik Malm från Södra Skåne, sitter med. I advisory board tas framför allt frågor av strategisk karaktär upp.

– Vi har inte kunnat ses på ett år nu, men har haft digitala möten, förklarar Niklas.

### Internationell verksamhet

Swecon har även verksamhet i Tyskland och Baltikum. Faktum är att den tyska verksamheten vuxit ut och numera är lika stor som den svenska. Konkurrensen är stor och medan man i Sverige har ungefär hälften av marknaden är andelen i Tyskland och Baltikum runt 20-25 procent.

– Det görs stora satsningar på järn-

## ” Vi ser hur alltfler lantbrukare diversifierar sin verksamhet och satsar på entreprenad.

vägen i dessa länder just nu. Rail Baltica ska gå från Tallinn i Estland till Warszawa i Polen och vidare till Berlin i Tyskland. Det är ett jättestor projekt och en stor möjlighet för Swecon, men konkurrensen är tuff.

Niklas konstaterar att på sikt är det intressant för Swecon att växa både organiskt och genom kompletterande förvärv både internationellt och i Sverige. Men fokus just nu är att öka förändringstakten för att möta framtiden.

– Vi har haft så fullt upp med att klara den höga efterfrågan på maskiner. För att vara redo för de förändringar som framtidens kunder kommer att kräva måste vi även lägga kraft på att ändra vårt sätt att arbeta och göra det snabbare.

Joakim håller med om bilden av nuläget och framtiden:

– Vi kan alltid bli bättre på allting, men det allra viktigaste är väl att leva i förändringen, att använda vår kreativitet till att förbättra verksamheten och ha en bra grund att stå på även framöver.

Men först hoppas alla så klart att pandemin ska klinga av och livet återgå till det normala.

– Jag ser fram emot att få träffa arbetskamraterna oftare än vi gör nu. Det är viktigt att ha kul på jobbet, avslutar Niklas.

*Text: Helena Holmkrantz  
 Bilder: Swecon*





# E-signering ska öka säkerheten i spannmålsavtal



Från och med den 2 mars införs e-signering med bank-ID vid tecknande av poolavtal, spotavtal, terminsavtal och torkavtal.

För odlaren innebär det i praktiken att avtalet tecknas som vanligt via säljare eller via LM<sup>2</sup>, men att det sedan måste signeras med BankID.

– Anledningen till förändringen är att vi vill öka säkerheten både för Lantmännen och för odlaren. Alla ska vara trygga med att ett avtal ingåtts, förklarar Per Gerhardsson, inköpschef spannmål.

Rent praktiskt fortsätter man alltså teckna sina spannmålsavtal på vanligt sätt mellan kl 13 och kl 16. Efter överenskommelsen får man sedan ett mail eller SMS med en länk till själva avtalet. Odlaren kan sedan använda länken för att komma direkt till avtalet, läsa igenom det i lugn och ro, kolla att allt blivit rätt och signera genom att använda sitt bank-ID. Viktigt är dock att komma ihåg att signeringen senast ska göras klockan tio dagen efter överenskommelsen för att avtalet ska gälla.

## Vem kan signera avtalet?

– I LM<sup>2</sup> är det den person som har rollen ägare eller administratör som kan signera. Därför är det viktigt att kolla upp att rätt personer i verksamhe-

ten har rätt behörigheter så att man slipper problem vid avtalsskrivning, påpekar Per.

## Måste man ha LM<sup>2</sup> för att kunna signera sina avtal?

– Vi rekommenderar absolut odlarna att skaffa LM<sup>2</sup> för att få en bra överblick över sina affärer med Lantmännen. Men det kommer vara möjligt att signera sina avtal med Bank-ID utan LM<sup>2</sup>, antingen genom att använda sin mejl-adress eller mobilnummer.

På LM<sup>2</sup> finns en manual som steg för steg visar hur man gör för att skriva avtal och signera. Den som är osäker kan givetvis kontakta sin säljare eller Kundtjänst.

Ett av de avtal som är aktuellt just nu är poolavtalet, även det något som Per vill lyfta fram.

Poolavtalet har de senaste åren haft bättre priser än genomsnittet under perioden och förra året var inget undantag.

– Det är helt enkelt ett bra alternativ för den som vill vara med i en aktiv försäljningsstrategi, säger Per.

Poolavtal som tecknas före 31 mars får en teckna-tidigt-bonus, men det går bra att teckna poolavtal fram till 1 juni.

Text: Helena Holmkrantz

På LM<sup>2</sup> finns en manual som steg för steg visar hur man gör för att skriva avtal och signera.



Signera dina avtal för spannmålsleverans digitalt.

BILD: HELENA HOLMKRANTZ



BILD: SWECON

En lösning som testas av Swecon är en handsfree-lösning med inbyggd kamera, skärm och mikrofon som kan användas vid reparationer och underhållsarbeten.

# Swecon testar support på distans

Swecon satsar på att testa nya tekniska lösningar och digitala hjälpmedel för att genomföra utbildningar och produktteknisk support på distans.

Begränsningar i resande och närkontakt med kunder på grund av Covid-19 har gjort att både utvecklingen och behovet av att lösa tekniska problem på distans har skyndats på.

Swecon har därför startat ett projekt som handlar om att på ett bättre sätt kunna stötta både sina kunder och medarbetare med digitala och tekniska hjälpmedel. Målet är att minska resandet och tiden det tar att lösa kundernas problem. Det handlar också om att på bättre sätt dela kunskap internt genom att direkt visa hur olika problem kan lösas.

Inom ramen för projektet tittar man just nu på ett antal olika lösningar. Tekniker och medarbetare inom produktsupport, både hos Swecon i Tyskland och i Sverige är med och testar och utvärderar produkter från olika leverantörer. Bland annat utvärderas ett antal mobilappar, där man i telefonen

visuellt ska kunna visa olika steg för att lösa tekniska problem. En annan teknik som testas är en handsfree lösning med inbyggd kamera, skärm och mikrofon som kan användas vid reparationer och underhållsarbeten.

Emil Rådkvist, trainee på Lantmännen har varit projektledare i detta arbete med stöd av Christer Söderberg, chef för marknadsstrategi och Robert Carlsson, chef för digitala lösningar.

– Testresultaten har varit positiva hittills. De som testat tycker att det är enkla hjälpmedel, att det varit lätt att komma igång och använda dem och att tekniken underlättar i arbetsvardagen, berättar Emil.

Inom kort kommer fler produkter från ytterligare några leverantörer testas samt utvärderas för att se vilka användningsområden som finns för de olika tekniska lösningarna och hur vi bäst kan använda dem.

Målet är att kunna erbjuda bättre support och utbildning på distans redan under första delen av 2021.

# Digital signering i mySwecon

Utvecklingen av digital signering pågår på många håll i Lantmännen. På Swecon ska alla svenska kunder kunna signera ramavtal för uppkopplade tjänster och köpeavtal direkt i den digitala kundportalen mySwecon.

Ramavtal för uppkopplade tjänster signeras av kunden en gång för att tillhandahålla uppkopplade tjänster till Volvo-maskiner (exempelvis CareTrack och Co-Pilot tjänster). Genom att göra

det lättare att signera avtal är förhoppningen att uppkoppling av maskiner kommer öka.

Nu kan kunderna signera connected services ramavtal, köpeavtal och serviceavtal genom mySwecon. Alla dokument blir tillgängliga för kunden i den digitala kundportalen.

Det är också nytt att kunder kan boka provkörning av elmaskiner genom mySwecon.



FOTO: SWECON

# Välkommen på Lantmännens digitala distriktsstämmor 2021!



Stämman är till för dig som medlem och ger möjligheter att påverka Lantmännens utveckling och framtid! Du får höra om Lantmännens resultat och utdelning för 2020, viktiga händelser under året och om våra planer för framtiden. Du har möjlighet att diskutera och ställa frågor till din distriktsstyrelse, samt till koncernstyrelse och ledning. I år kommer distriktsstämmorna att hållas digitalt över Teams.

## Distrikt

Södra Skåne

Nordvästra Skåne

Kristianstad-Blekinge

Halland

Kronoberg

Kalmar-Öland

Höglandet

Västra Sverige

Skaraborg

Gotland

Östergötland

Sörmland

Uppland

Örebro-Värmland

Dala-Aros

Gävleborg

Västernorrland

Jämtland

Västerbotten

Norrbotten

## Datum och tid

Måndag 1 mars 19.00

Onsdag 17 feb 19.00

Tisdag 16 feb 19.00

Tisdag 2 mars 19.00

Torsdag 4 mars 19.00

Tisdag 23 mars 19.00

Torsdag 25 feb 10.00

Torsdag 4 mars 18.00

Tisdag 9 mars 18.00

Tisdag 9 mars 19.00

Onsdag 3 mars 18.00

Tisdag 16 mars 10.00

Torsdag 18 feb 18.30

Torsdag 11 mars 19.00

Onsdag 17 feb 18.00

Tisdag 16 mars 15.00

Onsdag 17 mars 10.00

Torsdag 18 mars 10.00

Onsdag 24 mars 10.00

Tisdag 23 mars 10.00

## Distriktets hemsida

[www.lantmannen.se/ssk21](http://www.lantmannen.se/ssk21)

[www.lantmannen.se/nvsk21](http://www.lantmannen.se/nvsk21)

[www.lantmannen.se/kb21](http://www.lantmannen.se/kb21)

[www.lantmannen.se/ha21](http://www.lantmannen.se/ha21)

[www.lantmannen.se/kro21](http://www.lantmannen.se/kro21)

[www.lantmannen.se/ko21](http://www.lantmannen.se/ko21)

[www.lantmannen.se/hog21](http://www.lantmannen.se/hog21)

[www.lantmannen.se/vs21](http://www.lantmannen.se/vs21)

[www.lantmannen.se/ska21](http://www.lantmannen.se/ska21)

[www.lantmannen.se/got21](http://www.lantmannen.se/got21)

[www.lantmannen.se/og21](http://www.lantmannen.se/og21)

[www.lantmannen.se/sorm21](http://www.lantmannen.se/sorm21)

[www.lantmannen.se/upp21](http://www.lantmannen.se/upp21)

[www.lantmannen.se/ov21](http://www.lantmannen.se/ov21)

[www.lantmannen.se/da21](http://www.lantmannen.se/da21)

[www.lantmannen.se/gav21](http://www.lantmannen.se/gav21)

[www.lantmannen.se/vn21](http://www.lantmannen.se/vn21)

[www.lantmannen.se/ja21](http://www.lantmannen.se/ja21)

[www.lantmannen.se/vb21](http://www.lantmannen.se/vb21)

[www.lantmannen.se/nb21](http://www.lantmannen.se/nb21)

*Med reservation för ändringar.*

## Var med och påverka Lantmännens utveckling och framtid!

För mer information och anmälan, gå in på distriktens medlemssidor på LM<sup>2</sup> eller på

[www.lantmannen.se/distriktsstammor2021](http://www.lantmannen.se/distriktsstammor2021)

# Ärtor i fokus

Svenskodlade ärter har framtiden för sig. Inom ramen för SLU Grogrund dras nu ett växtförädlingsprogram för ärt igång.



– Vi börjar redan i år med att korsa de bästa sorter vi har tillgång till i dag och sedan kommer programmet successivt att byggas ut baserat på forskningsresultaten, säger Annette Olesen, växtförädlingschef på Lantmännen.

Den ökande efterfrågan på svensk-

producerat växtbaserat protein ska mötas genom en utvidgad och lönsam ärtodling. Målet med det växtförädlingsprogrammet är att ta fram nya, stabila ärtsorter för svenska odlingsförhållanden. Det ska vara sorter som tål variationer i vädret, som smakar bättre och som har fler användningsområden än dagens sorter.

– Hundratals ärter har samlats in och vi har en stor genetisk mångfald att jobba med. Tack vare det nära samarbetet med forskare och andra företag kan vi jobba effektivt med de nyaste



växtförädlingsverktygen. Om cirka tio år kan vi förvänta oss att ha nya ärtsorter på marknaden, vilket är otroligt snabbt i växtförädlingsmanter, säger Annette Olesen, växtförädlingschef på Lantmännen.

Växtförädlingsprogrammet omfattar såväl gulärter, alltså sådana som finns i ärtsoppan, konservärter som skördas gröna och foderärt/proteinärt. Ett program för konservärt finns redan, och drivs av Findus/Nomad Foods. Programmen för gulärt och foderärt/proteinärt är däremot helt nya.

Särskilt fokus ligger på att hitta planter som tål såväl mycket som lite vatten, det vill säga har hög tolerans för vattenmättnadsstress och torka, vilka båda är problem i dagens svenska ärtodling.

– Alla prognoser visar att vi kommer att få längre perioder med såväl torka

som mycket regn. Därför är klimatstabilitet en viktig egenskap för en stabil och säker ärtproduktion i fält, säger Annette Olesen.

I projektet kommer nya användningsområden för ärter att undersökas.

– Vi tittar på ärterna utifrån olika aspekter, såsom smak, proteininnehåll, stärkelseinnehåll och bioaktiva ämnen som har gynnsamma effekter på till exempel hälsan. Det finns

redan i dag en stor efterfrågan, men ett problem är att ärter ger för mycket bismak i vissa produkter och det är en av

frågorna som belyses i förädlingsarbetet, säger Bengt Persson, FoodHills.

Projektet är ett samarbete mellan SLU, Lantmännen, FoodHills, Findus Sverige AB/Nomad Foods, Kalmar Ölands Trädgårdsprodukter och Sveriges stärkelseproducenter.



Annette Olesen, växtförädlingschef på Lantmännen.



## LÄS FRISTÅENDE KURSER PÅ DISTANS

Pomologi  
Hortikultur  
Kulturväxter  
Matkultur  
Matproduktion

### Mer information:

Institution för växtförädling  
SLU, Alnarp

<https://www.slu.se/institutioner/vaxtforadling/grundutbildning>

ATTRIBUT TWIN PLUS

# UNIK SYSTEMISK EFFEKT

## SYSTEMISK EFFEKT PÅ KVICKROTENS UTLÖPARE

– som ger långtidseffekt på kvickrotens även i efterföljande grödor



ATTRIBUT  
TWIN PLUS

|| **Mycket bred lösning** i vete med effekt på viktiga gräs- och örtogräs

|| **Med förstärkt effekt** mot kvickrot, flyghavre och losta

|| **Verkar både genom blad- och jordverkan**

– det betyder att både ogräsplanter som träffas av sprutvätskan vid behandling och ogräsplanter som grov efter behandlingen bekämpas

Medlem i Svenskt Växtskydd. Använd växtskyddsmedel med försiktighet. Läs alltid etikett och produktinformation före användning. Observera alla varningsfraser och symboler.



**Claes Johansson,**  
Chefför Hållbar utveckling,  
Lantmännen

**Lantbruket står inför stora utmaningar. Produktiviteten behöver öka och klimatpåverkan minska i framtidens jordbruk. Allt är möjligt, bonden kan klara det om rätt förutsättningar ges. Det var i korta ordalag slutsatser i Lantmännens rapport "Framtidens jordbruk - vägen mot ett klimatneutralt jordbruk 2050" som jag var med och presenterade för drygt ett år sedan. Jag konstaterade då att vi hade 30 skördar på oss att lösa utmaningarna och att det därför var bäst att starta på en gång.**

# Bara 29 skördar kvar!

Nu har vi 29 skördar kvar. Vad har hänt sedan dess? Vilka steg har tagits? Går det att överföra rapportens teorier till verkligheten och är marknaden redo för framtidens lösningar redan i dag?

Det var en positiv bild av möjligheterna att nå framtiden för det svenska jordbruket som målades upp en tidig morgon i november 2019. Det var på den tiden det inte var några konstigheter att samla många människor i trånga utrymmen inomhus när man hade något viktigt att berätta om.

Skördarna kan öka med nästan 40 procent till 2030, samtidigt som spannmålsodlingen blir fossilfri och minskar klimatpåverkan med cirka 60 procent räknat från basåret 2015. Det som krävs är bland annat fossilfria insatsvaror, fortsatta framsteg i växtförädlingen och att dra full nytta av precisionsodlingens möjligheter. Sammanlagt elva åtgärdsområden identifierades och den samlade potentialen blev alltså stor både avseende produktivitetsoökningar och klimateffektivisering.

Mycket har hänt sedan dess, inte minst kopplat till coronapandemin, men den positiva och möjlighetsinriktade grundsynen är minst lika stark i dag. Vid ett webinarium för ett par månader sedan följde vi upp vad som hänt under året och dök också djupare ner i möjligheterna för att bedriva ett fossilfritt lantbruk.

## Försök på Bjertorp

En grundläggande del i arbetet är att testa nya lösningar och innovationer i praktiken innan de släpps ut i skarpt läge. På vår försöksgård Bjertorp, som vi nu också håller på att etablera som vår framtidsgård, har vi under året utvärderat många nya tekniska lösningar bland annat inom precisionsodling, men också blommande kantzoner och lärkrutor för den biologiska mångfalden. Under 2021 kommer ytterligare satsningar göras på Bjertorp. Under året har Lantmännen också gjorts ett framgångsrikt test med att köra två nya Valtra-traktorer på 100 procent RME tillsammans med Energifabriken. Fossilfri mineralgödsel är en annan viktig insatsvara i framtidens jordbruk och samarbetsprojektet med Yara pågår med full kraft med målsättningen att kunna försöka marknaden med de första volymerna fossilfri mineralgödsel 2023.

Arbetet med strategiförsöken som också inkluderar försök med biologiskt växtskydd går vidare och utökas. Syftet där är att ta fram tydliga odlingsstrategier som ska stärka produktiviteten i spannmålsodlingen. På fodersidan har vi bland annat gjort försök på vår försöksgård Viken tillsammans med innovationsbolaget Volta Greentech med tillsatser av rödalger i fodret till mjölkkor för minskade metanutsläpp.

Det finns alltså en hel del spännande lösningar som är på väg ut på marknaden och ger nya möjligheter inom en ganska nära framtid.

## Klimat & Natur utvecklas

Mycket händer dock redan i dag på marknaden och i Lantmännens affärer. Vårt odlingsprogram för framtiden jordbruk "Klimat & Natur" utvecklas vidare och innefattar nu även havre, då planen är att bredda konceptet till fler konsumentprodukter. Även själva programmet utvecklas och under 2020 inkluderades fossilfritt drivmedel och blommande zoner bland kriterierna för att stärka mervärdena avseende minskad klimatpåverkan och för att gynna den biologiska mångfalden. På lantbruksmarknaden sker också spän-

” Det krävs arbete på många olika fronter för att förverkliga visionerna och mål för framtidens jordbruk. Teorierna måste gå att omvandla till praktiska lösningar som i sin tur måste hitta sin väg ut på marknaden.

nande saker. Ett exempel på snabb utveckling på marknaden är fång- och mellangrödor och det samma gäller fröblandningar för biologiska mångfaldszoner.

## Samarbete på flera nivåer

En annan viktig del för att omsätta visionerna i "Framtidens jordbruk" till verklighet är att samverka. Det kan tyckas vara ett slitet ord, men förändringarna är så stora och viktiga att samarbete och att dela visioner och mål är helt avgörande för att lyckas. Lantmännen är en viktig samarbetspartner och tar också initiativ och ledarskap i olika sammanhang. En ökad satsning på växtförädling genom SLU Grogrund, SustAinimal (en centrumbildning inom SLU för framtidens animalieproduktion) och Tillväxtbolaget som hjälper till med finansiering av investeringar i lantbruket är några exempel.

Ett annat exempel är Sweden Food Arena som samlar större delen av den svenska livsmedelsbranschen för att stärka innovations- och forskningssatsningarna i livsmedelssektorn utifrån näringsens behov. De kommersiella samarbetena med våra kunder är så klart också mycket viktiga. Fler och fler livsmedelsföretag har i dag väldigt ambitiösa hållbarhetsstrategier och målsättningar. Lantmännen har en tydlig roll att på olika sätt kunna erbjuda lösningar som hjälper våra livsmedelskunder att nå sina mål.

## Från teori till praktik

Det krävs alltså arbete på många olika fronter för att förverkliga visionerna och målen för framtidens jordbruk. Teorierna måste gå att omvandla till praktiska lösningar som i sin tur måste hitta sin väg ut på marknaden. Samverkan och dialog med såväl affärspartners som politiken är nödvändigt för att skapa rätt förutsättningar för en omställning i önskad riktning. En starkt lönsamhet i jordbruket är avgörande för att möjliggöra de satsningar och investeringar som krävs för framtiden. Det bör alla som är intresserade av att äta även i framtiden vara beredda att bidra till. Jag tycker mig märka en ökad förståelse för detta i min vardag när jag träffa kollegor i branschen. Även de konsumentundersökningar som gjorts pekar i den riktningen.

Det ger mig hopp om att framtidens jordbruk kanske inte är så långt borta. Bonden kan om bara förutsättningarna ges!





# Vill du få bonus? Teckna poolavtal nu!

Poolavtal är ett effektivt sätt att **sprida riskerna** i din spannmålsaffär, även för dig som är aktiv och själv prissäkrar stora delar av din skörd. Poolavtal kan tecknas fram till 1 juni. Väljer du att teckna ditt poolavtal senast 31 mars **erhåller du en bonus** på 30 kronor per ton. Prata med din säljare eller ring kundtjänst!



## Glöm inte att samtidigt teckna torkavtal!

Avtalet kan tecknas fram till 1 juni och innebär en fast torkningskostnad på 105 kr/ton.

Du kan redan nu själv teckna ditt Pool- och/eller torkavtal på LM<sup>2</sup>.  
Kundtjänst: 0771-111 222

 Lantmännen