

Detta Prospekt godkändes av Finansinspektionen den 14 april 2021 och är giltigt i 12 månader från detta datum. Skyldigheten att tillhandahålla tillägg till Prospektet i fall av nya omständigheter av betydelse, sakfel eller väsentliga felaktigheter kommer inte att vara tillämpligt när Prospektet inte längre är giltigt.



Lantmännen ek för

Program för Medium Term Notes

14 april 2021

Ledarbank:

Swedbank AB (publ)

Emissionsinstitut:

**Swedbank AB (publ), Danske Bank A/S, Danmark, Sverige
Filial, Nordea Bank Abp och Skandinaviska Enskilda Banken
AB (publ)**

Viktig information

Detta grundprospekt ("**Prospektet**") avser Lantmännen ek för:s ("**Föreningen**", eller "**Lantmännen**") program för utgivning av obligationer i svenska kronor eller i euro med en löptid om lägst ett (1) år och ett nominellt belopp per obligation som inte får understiga EUR 100 000 (eller motvärdet i SEK) ("**Lån**").

Prospektet har upprättats i enlighet med Europaparlamentets och rådets förordning (EU) 2017/1129 ("**Prospektförordningen**") och kommissionens delegerade förordning (EU 2019/980). Prospektet utgör ett grundprospekt enligt artikel 8 i Prospektförordningen. Svensk lag är tillämplig på Prospektet och tvist rörande eller hänförlig till detta Prospekt ska avgöras enligt svensk rätt och av svensk domstol exklusivt. Prospektet ska läsas tillsammans med de dokument som införlivats i Prospektet genom hänvisning (se "Information om Föreningen – Dokument införlivade genom hänvisning") och eventuella tillägg till Prospektet. Förutom vad som framgår av revisorns revisionsberättelse och granskningsrapport, vilka har införlivats i detta Prospekt genom hänvisning, eller annars uttryckligen anges, har ingen information i detta Prospekt granskats eller reviderats av Föreningens revisor. Siffrorna i detta Prospekt har i vissa fall avrundats varför vissa tabeller inte alltid summerar korrekt.

Detta Prospekt utgör inte ett erbjudande i någon jurisdiktion för att förvärva Lån och får inte vidarebefordras, reproduceras eller göras tillgängligt i eller till något land där sådan publicering eller distribution skulle förutsätta att någon ytterligare dokumentation upprättas eller registrering sker eller att någon annan åtgärd företas utöver vad som krävs enligt svensk rätt, eller där detta skulle strida mot tillämpliga lagar eller regleringar i sådant land. Personer som får tillgång till detta dokument är skyldiga att informera sig om, och iaktta, sådana begränsningar. Lån emitterade under Prospektet har inte registrerats, och kommer inte att registreras, enligt United States Securities Act 1933. Lån får inte överlåtas eller erbjudas till försäljning i USA eller till person med hemvist där eller för sådan persons räkning.

Prospektet är daterat den 14 april 2021. Distribution av detta Prospekt innebär inte att uppgifterna häri är aktuella vid någon annan tidpunkt än per datumet för Prospektet eller att Föreningens verksamhet, resultat eller finansiella tillstånd har varit oförändrat sedan detta datum.

I förhållande till varje emission av MTN kommer en målmarknadsbedömning att göras för MTN och lämpliga distributionskanaler för MTN kommer att bestämmas. En person som senare erbjuder, säljer eller rekommenderar MTN (en "**Distributör**") bör beakta målmarknadsbedömningen. En Distributör som träffas av direktiv 2014/65/EU ("**MiFID II**") är dock skyldig att genomföra sin egen målmarknadsbedömning för MTN (genom att antingen tillämpa eller anpassa producentens målmarknadsbedömning) och att fastställa lämpliga distributionskanaler. Enligt MiFID:s produktstyrningskrav under det delegerade direktivet 2017/593 ("**MiFID:s produktstyrningskrav**"), ska det i förhållande till varje emission fastställas huruvida arrangören eller någon handlare som medverkar vid emissionen av MTN är en producent av sådana MTN. Varken arrangören, handlarna eller någon av deras respektive dotterbolag som inte medverkar vid en emission, kommer att anses vara producenter enligt MiFID:s produktstyrningskrav.

Varje investerare måste, med beaktande av sin finansiella situation, bedöma lämpligheten av en investering i MTN utgivna av Lantmännen. Varje investerare bör i synnerhet ha: (i) tillräcklig kunskap och erfarenhet för att göra en fullgod utvärdering av Allmänna Villkor samt för varje MTN gällande Slutliga Villkor. Investeraren bör göra en bedömning av fördelarna och riskerna med att placera i MTN utifrån den information som finns i detta Prospekt eller information till vilken hänvisas i detta Prospekt eller varje härtill hörande lämpligt tillägg (ii) tillgång till och kunskap om lämpliga värderingsmetoder för att utföra en värdering av de relevanta MTN och den påverkan en investering i relevanta MTN kan innebära för investerarens placeringsportfölj (iii) tillräckliga ekonomiska resurser och likviditet för att hantera de risker som en investering i MTN medför, inkluderande ränte- och valutarisker (iv) full förståelse för hur relevanta index och finansiella marknader fungerar och (v) möjlighet att utvärdera (ensam eller med hjälp av en ekonomisk rådgivare) tänkbara scenarier, exempelvis avseende ränteförändringar och andra faktorer som kan påverka investerarens placering och förmåga att bära de därmed förenade riskerna.

Prospektet kan innehålla vissa framåtriktade uttalanden och åsikter. Framåtriktade uttalanden är alla uttalanden som inte hänför sig till historiska fakta och händelser samt sådana uttalanden och åsikter som är hänförliga till framtiden och som exempelvis innehåller uttryck som "anser", "uppskattar", "förväntar", "väntar", "antar", "förutser", "avser", "kan", "kommer", "ska", "bör", "enligt uppskattning", "är av uppfattningen", "får", "planerar", "potentiell", "beräknar", "prognostiserar", "såvitt man känner till" eller liknande uttryck som är ägnade att identifiera ett uttalande som framåtriktat. Sådana framåtriktade uttalanden är baserade på concernstyrelsens och ledningens kännedom om nuvarande förhållanden avseende Föreningen, marknadsförhållanden samt i övrigt rådande omvärldsfaktorer eller annan information som finns tillgänglig för Föreningen. Vidare är sådana framåtriktade uttalanden föremål för risker, osäkerheter och andra faktorer som kan medföra att de faktiska resultaten kan komma att avvika väsentligt från de resultat som uttryckligen eller indirekt ligger till grund för, eller beskrivs i, uttalandena eller från historiska resultat. Investerare uppmanas att noggrant läsa Prospektet i sin helhet, särskilt avsnittet "Riskfaktorer". Varje investerare bör konsultera sin egen rådgivare innan denne investerar i Lån.

Innehållsförteckning

1	Beskrivning av Föreningens MTN-program	4
2	Riskfaktorer	8
3	Ansvariga för prospektet	22
4	Produktbeskrivning	23
5	Allmänna villkor för Föreningens Lån	25
6	Mall för Slutliga Villkor	43
7	Information om Föreningen	48
8	Definitioner	57
9	Adresser	59

1 Beskrivning av Föreningens MTN-program

Detta Program utgör en ram varunder Lantmännen har möjlighet att löpande uppta Lån i SEK eller EUR med en löptid om lägst ett (1) år inom ett vid varje tid högsta utestående nominellt belopp om 3 miljarder SEK eller motsvärdet därav i EUR. Programmet är upprättat i enlighet med styrelsebeslut fattat den 27 augusti 2015. Detta Prospekt har upprättats i enlighet med styrelsebeslut fattat den 23 februari 2021.

För samtliga Lån som tas upp under detta Program ska Allmänna Villkor gälla. För varje Lån upprättas också kompletterande Slutliga Villkor för aktuellt Lån. Slutliga Villkor och Allmänna Villkor utgör tillsammans fullständiga villkor för aktuellt Lån. I Slutliga Villkor regleras bl.a. lånets nominella belopp och tillämplig metod för ränteberäkning. Slutliga Villkor kommer att finnas tillgängliga på Föreningens hemsida, www.lantmannen.com. Slutliga Villkor kan även kostnadsfritt erhållas från Lantmännen.

Erbjudanden om förvärv av MTN utgivna under Programmet riktar sig inte till personer vars deltagande förutsätter ytterligare erbjudandehandlingar, registrerings- eller andra åtgärder än som följer av svensk rätt för erbjudanden därav i Sverige. Prospektet samt Slutliga Villkor får inte distribueras till eller inom något land där distributionen kräver ytterligare registrerings- eller andra åtgärder än sådana som följer av svensk rätt eller strider mot lag eller andra regler. Förvärv av MTN som utges under Prospektet i strid med ovanstående kan komma att anses som ogiltigt.

1.1 Allmänt

Varje Lån representeras av MTN av valörer om minst EUR 100 000 eller ett värde i SEK motsvarande EUR 100 000 eller hela multiplar därav.

Under Programmet kan Föreningen emittera Lån som löper med fast ränta, rörlig ränta eller utan ränta (s.k. nollkupongslån). Räntebestämning av Räntesatsen utförs i förekommande fall av Administrerande Institut.

Innehavare av MTN representerar sig själva i sin egenskap av Fordringshavare gentemot Lantmännen och företräds sålunda inte av någon särskild på förhand bestämd organisation eller ombud.

1.2 Gröna Obligationer

Föreningen kan komma att emittera gröna obligationer. För det fall sådant beslut tas ska Föreningen publicera eller ha publicerat de gröna villkoren på sin hemsida www.lantmannen.se, vilka beskriver de särskilda villkor som är tillämpliga vid emissionen (de ”**Gröna Villkoren**”). För att de Gröna Villkoren ska gälla ett visst lån ska Slutliga Villkor för sådant lån ange att obligationen är en grön obligation (”**Grön Obligation**”). De Gröna Villkoren kan från tid till annan komma att uppdateras av Föreningen. Förändringarna i de Gröna Villkoren som sker efter Lånedatumet för visst Lån kommer inte att komma Fordringshavare i Lånet till godo.

Alla emissioner av Gröna Obligationer ska vara förenliga med de Gröna Villkoren. Detta ställer krav på Bolaget, till exempel avseende allokering och hantering av emissionslikvid, urval av projekt som ska finansieras samt rapportering. Om Bolaget inte skulle uppfylla de Gröna Villkoren i förhållande till visst Lån innebär det vidare inte en uppsägningsgrund för Fordringshavare under Lånet, varför Fordringshavare i sådant fall inte heller har rätt till förtida återbetalning eller återköp av MTN eller annan kompensation vid sådan händelse.

1.3 Form av värdepapper och identifiering

MTN utgivna under detta Program är skuldförbindelser som ges ut i dematerialiserad form och ansluts till Euroclear Sweden:s kontobaserade system, varför inga fysiska värdepapper ges ut. ISIN-koden anges i respektive Låns Slutliga Villkor. MTN är fritt överlåtbara.

1.4 Upptagande till handel på reglerad marknad

Föreningen kan komma att inge ansökan om inregistrering av vissa Lån till Nasdaq Stockholm eller en annan reglerad marknad enligt vad som anges i Slutliga Villkor. Relevant reglerad marknad kommer efter erhållande av ansökan göra en egen bedömning och därefter medge eller avslå att MTN registreras.

1.5 Skatt

Nedan sammanfattas vissa svenska skattefrågor avseende Fordringshavare. Sammanfattningen är baserad på nu gällande lagstiftning och är avsedd endast som generell information. Sammanfattningen behandlar exempelvis inte situationer där MTN förvaras på ett investeringssparkonto eller reglerna om kontrolluppgiftsskyldighet för exempelvis utbetalare av ränta. Fordringshavare bör rådfråga oberoende skatterådgivare avseende svenska och andra skattekonsekvenser (inklusive tillämpligheten och effekten av skatteavtal) till följd av förvärv, innehav samt avyttring av MTN beroende på deras specifika omständigheter.

1.5.1 Fordringshavare som är begränsat skattskyldiga i Sverige

Utbetalningar av kapitalbelopp eller något belopp som skattemässigt anses utgöra ränta för Fordringshavare bör inte vara föremål för svensk inkomstskatt, förutsatt att sådan Fordringshavare (i) inte är obegränsat skattskyldig i Sverige och (ii) inte har ett fast driftställe i Sverige till vilket MTN är hänförliga.

Betalningar av kapitalbelopp, eller belopp som skattemässigt anses utgöra ränta, är normalt inte föremål för svensk källskatt eller avdrag för preliminär skatt, förutom när det gäller utbetalningar av ränta (samt annan avkastning på MTN) till fysisk person (eller svenskt dödsbo) som är obegränsat skattskyldig i Sverige (se ”Fordringshavare som är obegränsat skattskyldiga i Sverige” nedan).

1.5.2 Fordringshavare som är obegränsat skattskyldiga i Sverige

För svenska juridiska personer och fysiska personer (samt dödsbon) som är obegränsat skattskyldiga i Sverige är all kapitalinkomst (exempelvis inkomst som skattemässigt anses utgöra ränta samt kapitalvinster på MTN) föremål för svensk inkomstskatt. Särskilda skatteregler kan vara tillämpliga för vissa företagskategorier eller vissa juridiska personer, exempelvis investmentföretag eller livförsäkringsföretag. Särskilda skattekonsekvenser kan också uppstå i den utsträckning som en kapitalförlust realiserar för en Fordringshavare, samt i förhållande till valutakursförluster och valutakursvinster.

Om belopp som skattemässigt anses utgöra ränta betalas ut av Euroclear Sweden eller av annan juridisk person med hemvist i Sverige (även en svensk filial), eller av en värdepapperscentral som är etablerad i ett annat land inom EES, till en fysisk person (eller ett dödsbo) som är obegränsat skattskyldig i Sverige, verkställer normalt Euroclear Sweden eller den juridiska personen avdrag för preliminär skatt på sådana utbetalningar. Svensk preliminärskatt ska normalt också innehållas på annan avkastning på MTN (dock inte kapitalvinst), om avkastningen betalas ut tillsammans med sådan ränteutbetalning som avses ovan.

1.6 Kostnader

Föreningen står för samtliga kostnader i samband med handel av MTN, såsom kostnader för framtagande av prospekt, upptagande till handel på reglerad marknad, övrig dokumentation, avgifter till Euroclear Sweden m.m.

1.7 Status

Lån utgör en skuldförbindelse utan säkerhet med lika rätt till betalning (*pari passu*) som Lantmännens övriga, existerande eller framtida, oprioriterade icke efterställda och icke säkerställda betalningsåtaganden för vilka förmånsrätt inte följer av lag.

1.8 Försäljning, pris, avkastning m.m.

Försäljning sker genom att Utgivande Institut erhåller ett emissions- och försäljningsuppdrag av Lantmännen. I samband med uppdraget bestäms emissionskursen som kan vara över, under eller motsvara nominellt belopp. Eftersom skuldförbindelser under detta Program kan komma att ges ut löpande under en längre tid är det inte möjligt att ange en enhetlig försäljningskurs eller något annat fast pris för skuldförbindelserna. Köp och försäljning av MTN sker över den marknadsplats som värdepappren i förekommande fall är noterade på. Likvid mot leverans av värdepapper sker genom Utgivande Instituts försorg i Euroclear Sweden:s system.

Marknadspriset på MTN är rörligt och beror bl.a. på gällande ränta för liknande placeringar med motsvarande löptid. Information om aktuella priser återfinns på Nasdaq Stockholms hemsida www.nasdaqomxnordic.com, eller, i förekommande fall, på hemsidan för den relevanta reglerade marknaden.

Avkastningen på en MTN är en funktion av det pris till vilken MTN förvärvas, den räntesats som gäller för MTN samt eventuellt courtage eller annan kostnad för förvärv av MTN.

1.9 Tillämplig lag

MTN är utgivna enligt svensk rätt. Tvist rörande Allmänna Villkor ska avgöras av svensk domstol. Stockholms tingsrätt ska vara första instans.

1.10 Ansvar

Varje investerare måste, med beaktande av sin finansiella situation, bedöma lämpligheten av en investering i MTN utgivna av Lantmännen. Varje investerare bör i synnerhet ha:

- i. tillräcklig kunskap och erfarenhet för att göra en fullgod utvärdering av Allmänna Villkor samt för varje MTN gällande Slutliga Villkor. Investeraren bör göra en bedömning av fördelarna och riskerna med att placera i MTN utifrån den information som finns i detta Prospekt eller information till vilken hänvisas i detta Prospekt eller varje härtill hörande lämpligt tillägg;
- ii. tillgång till och kunskap om lämpliga värderingsmetoder för att utföra en värdering av de relevanta MTN och den påverkan en investering i relevanta MTN kan innebära för investerarens placeringsportfölj;
- iii. tillräckliga ekonomiska resurser och likviditet för att hantera de risker som en investering i MTN medför, inkluderande ränte- och valutarisker;
- iv. full förståelse för hur eventuella relevanta index, MTN och finansiella marknader fungerar; och

- v. möjlighet att utvärdera (ensam eller med hjälp av en ekonomisk rådgivare) tänkbara scenarier, exempelvis avseende ränteförändringar och andra faktorer som kan påverka investerarens placering och förmåga att bära de därmed förenade riskerna.

2 Riskfaktorer

I detta avsnitt beskrivs de riskfaktorer och viktiga omständigheter som anses väsentliga för Föreningens verksamhet och framtida utveckling. Riskfaktorerna hänför sig till Föreningens verksamhet, bransch och marknader, och omfattar vidare operationella risker, legala risker, varumärkesrelaterade risker, skatterisker, finansiella risker samt riskfaktorer hänförliga till MTN. Bedömningen av väsentligheten av varje riskfaktor är baserad på sannolikheten för dess förekomst och dess förväntade negativa effekter. I enlighet med Prospektförordningen är de riskfaktorer som anges nedan begränsade till sådana risker som är specifika för Föreningen och/eller värdepapperen och väsentliga för att fatta ett välgrundat investeringsbeslut.

Redogörelsen nedan är baserad på information som är tillgänglig per dagen för detta Prospekt. De riskfaktorer som för närvarande bedöms mest väsentliga presenteras först i varje kategori, medan riskfaktorerna därefter presenteras utan särskild rangordning. Nedanstående risker och osäkerhetsfaktorer kan ha en väsentligt negativ inverkan på Föreningens verksamhet, finansiella ställning och/eller resultat.

2.1 Risker relaterade till omvärldsfaktorer och marknad

2.1.1 *Klimat- och väderförändringar kan leda till sämre skörd och ökade råvarupriser*

Delar av Lantmännens verksamhet påverkas till stor del av vädereffekten av klimatförändringar. Vädret är den enskilt största faktor som påverkar skördens storlek och kvalitet och således de internationella spannmåls- och råvarupriserna. Klimatförändringar med mer extrema vädersituationer, till exempel torra och extrem nederbörd, påverkar även odlingsförutsättningarna för Lantmännens viktigaste grödor och råvaror. Under exempelvis sommaren 2018 rådde torra i stora delar av Sverige, vilket bland annat påverkade spannmålsskörden i Sverige och Östersjöområdet och innebar lägre volymer, ökade råvarupriser och en försämrad investeringsförmåga hos många av Lantmännens medlemmar. På lång sikt kan klimat- och väderförändringar påverka tillgången av råvaror och vatten av bra kvalitet samt även påverka jordmånen och möjligheten att minska förekomsten av skadeinsekter och ohyra på grödor. Således finns det en risk att vädereffekten av klimatförändringar, såväl i Sverige som globalt, kan få stora negativa följd effekter på lönsamheten i hela spannmålsvärdekedjan och för Lantmännen. En minskad lönsamhet för Lantmännen skulle få en väsentlig påverkan på Föreningens intjäningsförmåga och skulle bland annat kunna föranleda besparingsåtgärder och leda till en sämre förmåga att investera i och utveckla verksamheten.

2.1.2 *Lantmännen är exponerade för förändringar i makroekonomiska faktorer och politisk osäkerhet*

Efterfrågan på Lantmännens produkter kan på lång sikt påverkas av förändringar i det makroekonomiska läget, såsom tillväxt, allmän konjunkturpåverkan, förändringar i kundbeteende, demografi och befolkningstillväxt. Lantmännen är särskilt beroende av den ekonomiska situationen i Sverige och i Europa där den största delen av verksamheten bedrivs.

Den pågående pandemi som covid-19 medfört har, och kommer med största sannolikhet fortsätta att påverka dessa faktorer. Under perioden januari-december 2020 bedöms coronapandemin sammantaget ha påverkat Lantmännens resultat negativt med 325 MSEK. Detta bland annat på grund av nedstängningar och lägre ekonomisk aktivitet till följd av pandemin. Utbrottet av coronaviruset världen över har lett till omfattande störningar i ekonomin i många länder, inklusive Lantmännens viktigaste marknader. Störningarna påverkar Lantmännens verksamheter på olika sätt i form av bland annat minskad efterfrågan på varor och tjänster, leveransstörningar och begränsad tillgång på insatsvaror. Lantmännens divisioner och affärsområden har påverkats olika och vissa har till och med påverkats delvis positivt av

pandemin med anledning av exempelvis förändrade beteendemönster hos Lantmännens kunder. Av Lantmännens verksamhet är det livsmedelsdivisionen, och primärt Lantmännen Unibake, som har påverkats i störst utsträckning av nedstängningar i samhället till följd av covid-19. Det är svårt att förutse hur pandemin kommer att utvecklas framöver och vilka implikationer detta kommer att få på Lantmännens verksamhet. Lantmännen bedömer att det finns en risk att pandemin fortsättningsvis kommer att påverka Lantmännens verksamhet och resultat negativt.

Under senare år har en rad händelser inträffat vars effekter på den allmänna ekonomin är okända, såsom effekterna av Storbritanniens utträde ur EU eller politisk osäkerhet, inklusive instabila relationer mellan större länder som skapar eskalerande handelsrestriktioner och motåtgärder. Politisk osäkerhet skapar stor ekonomisk oro och införande/borttagande av eller höjning/sänkning av tullar och skatter skulle kunna försvåra export av Lantmännens produkter. Exempelvis förekommer hot om tullar från USA riktade mot vissa europeiska industrier, vilket skulle påverka såväl den svenska som den samlade europeiska export- samt investeringsförmågan. Per den 31 december 2020 uppgick försäljningen till USA till cirka 1 procent av Lantmännens externa försäljning. Motsvarande siffra för Lantmännens försäljning till andra marknader än Sverige uppgick till 55 procent. Begränsningar i möjligheten att exportera produkter till USA och andra marknader kan öka kostnaden för Lantmännens produkter jämfört med alternativa produkter på sådana marknader, vilket kan leda till en minskad efterfrågan på Föreningens produkter och därmed lägre intäkter.

Vidare bedriver Lantmännen idag, främst genom Lantmännen Unibake, verksamhet i Storbritannien. Storbritanniens utträde ur EU förväntas medföra fortsatt ändrade marknadsförhållanden och regulatoriska förutsättningar samt i övrigt ha en väsentlig påverkan på företag som gör affärer i eller med Storbritannien, vilket kan få en väsentlig påverkan på Lantmännens livsmedelsverksamhet.

Det är svårt att förutse politiska förändringar men skulle någon av ovan risker realiseras bedömer Föreningen att det, beroende på dess omfattning, skulle kunna ha en väsentlig påverkan på Föreningens förmåga att verka i relevanta jurisdiktioner och skulle kunna leda till att Föreningen måste upphöra med delar av sin verksamhet, vilket skulle påverka intäkterna som Föreningen erhåller från sådan verksamhet. Ett försämrat konjunkturläge skulle kunna leda till sämre köpkraft hos Lantmännens kunder, vilket skulle kunna innebära lägre intäkter för Lantmännen än planerat, eller att intäkter helt uteblir. I en lågkonjunktur finns det dessutom en risk att Lantmännen får svårt att upprätthålla en lönsam prissättning. En höjning/sänkning av Lantmännens försäljningspriser med +/- 1 procent, baserat på förhållandena per den 31 december 2020, skulle påverkat Lantmännens omsättning med +/- 460 MSEK och rörelseresultat med cirka +/- 258 MSEK per år. Föreningens exponering mot risker förknippade med en nedgång i ekonomin begränsas av att verksamheten inom exempelvis livsmedel och energi traditionellt sett är mindre konjunkturkänslig än andra verksamheter. Det är dock Lantmännens bedömning att en nedgång i ekonomin skulle kunna ha en negativ effekt på Föreningens möjligheter att generera intäkter.

2.1.3 Lantmännen är exponerade för förändringar i råvarupriser och energipriser

Spannmål och övriga råvaror utgör en stor del av Lantmännens kostnader och Koncernen är därför exponerad för variationer i råvarupriser: ökade råvarupriser ökar Lantmännens kostnader i motsvarande mån. Råvarupriser varierar över tiden baserat på utbud och efterfrågan på de internationella råvarumarknaderna, vilket bland annat påverkas av faktorer såsom väder och klimat. Lantmännen är särskilt känsliga för fluktuationer i priset på vete, soja, raps, korn och havre.

Lönsamheten för Lantmännen Agroetanol, som förädlar spannmål till etanol, är starkt beroende av etanolprisets utveckling i relation till priset på spannmål. Både priset på etanol och insatsvaran spannmål sätts, oberoende av varandra, av den internationella marknaden.

Osäkerheten avseende prisrelationen mellan spannmål och etanol gör att produktionsmarginalen är svår att förutse. Stigande priser på spannmål kan leda till att Lantmännen tvingas höja priset på slutprodukten, vilket kan påverka kundernas efterfrågan på Föreningens produkter negativt. Omfattningen av de negativa effekterna beror främst på storleken på prisskillnaden mellan etanol och spannmål, där Lantmännen gynnas av ett lågt pris på spannmål och ett högt etanolpris. Under 2020 har stora prisrörelser setts i både spannmål och etanolpriset, spannmål har rört sig i prisspannet mellan 213 och 170 EUR/ton och etanol mellan 765 och 395 EUR/m³. Sannolikheten att prisvariationerna fortsätter vara stora i både spannmål och etanol bedöms som stora.

Lantmännen förbrukar stora mängder energi i sin verksamhet, främst el och gas. År 2020 uppgick Koncernens totala elförbrukning till 595 GWh och förbrukningen av gas till motsvarande 266 GWh. Genom sin energiintensiva verksamhet är Lantmännen utsatt för risker förknippade med prisförändringar på energi. Om Koncernen misslyckas med sin strategi att prissäkra elförbrukningen kan det resultera i ökade kostnader och ha en direkt påverkan på Lantmännens resultat. Baserat på förhållandena den 31 december 2020 skulle en förändring i elpriset med +/-10 procent ge en värdeförändring av energisäkring med +/-21 MSEK och en förändring i gaspriset på +/- 10 procent skulle ge en värdeförändring av gassäkring på +/- 7,2 MSEK per år. Ökade utgifter för energi kan leda till ökade rörelsekostnader och påverka Lantmännens rörelseresultat. Omfattningen av de negativa effekterna beror främst på om Lantmännen lyckas föra vidare kostnaderna till sina kunder genom prisökningar.

Marknaden för Lantmännens slutprodukter är mycket priskänslig och även små prisökningar kan leda till stora kundförluster. I händelse av att Föreningen inte lyckas föra vidare kostnadsökningar till sina slutkunder kan det innebära minskad lönsamhet för Lantmännen och besparingsåtgärder. Detta skulle kunna påverka Föreningens förmåga att investera i och utveckla verksamheten negativt, vilket i sin tur skulle kunna leda till en sämre marknadsposition och att Föreningen måste upphöra med delar av sin verksamhet. Ökade kostnader för råvaror och energi kan även leda till ett lägre resultat, vilket skulle kunna ha en negativ effekt på Föreningens möjlighet att fullgöra sina åtaganden gentemot innehavare av MTN.

2.1.4 Lantmännen är exponerade för hård konkurrens

Lantmännen agerar på marknader där efterfrågan är relativt stabil samtidigt som priskonkurrensen är stark. Lantmännens verksamhet inom lantbruk, maskin, energi och livsmedel bedrivs på vitt skilda marknader, vilket innebär att Lantmännen är exponerade för konkurrens från olika aktörer på respektive marknad. Exempelvis råder stark prispress inom livsmedelsbranschen där Föreningen, utöver konkurrensen från andra leverantörer, ser en fortsatt stark konkurrens från dagligvaruhandelns egna varumärken. Marknaden för livsmedelsprodukter kännetecknas vidare av låga inträdesbarriärer, vilket innebär att nya aktörer eller aktörer som i nuläget är fokuserade på andra kundsegment eller geografiska marknader kan komma att erbjuda produkter till Lantmännens målgrupp och därmed öka konkurrensen ytterligare. För det fall riskerna realiserar beror omfattningen av de negativa konsekvenserna främst på vilka produkter som blir utsatta för konkurrens samt kundernas lojalitet gentemot Lantmännen. All utveckling som innebär en ökad konkurrens kan få en direkt inverkan på Lantmännens verksamhet, antingen genom förlust av marknadsandelar eller genom ökad prispress och minskad lönsamhet.

2.1.5 Efterfrågan på Lantmännens produkter påverkas av Lantmännens förmåga att anpassa verksamheten efter trender och konsumentbeteenden

Lantmännens möjlighet att skapa efterfrågan på Föreningens produkter inom livsmedelsproduktion är beroende av Föreningens möjlighet att följa trender på marknaden. Konsumentbeteenden, och därmed efterfrågan på Lantmännens produkter, påverkas av faktorer såsom hälsa, kost, djuromsorg och andra trender. Mot bakgrund av den rådande hälsotrenden

har division Livsmedel, som år 2020 stod för 31 procent av Lantmännens totala omsättning, ökat satsningarna på och sortimentet av fiberrika brödprodukter och ett frukostutbud med havre som huvudingrediens. Vidare investerar Lantmännen årligen 250-350 MSEK i egna och externa forskningsprojekt för att möta framtida utmaningar och efterfrågan. Det finns en risk att de aktuella marknadstrender som Lantmännen bedömer som viktigast inte kommer att fortsätta. Det finns även en risk att det i framtiden uppstår trender som påverkar efterfrågan på Lantmännens produkter negativt.

En betydande del av Lantmännens livsmedelsprodukter säljs genom dagligvaruhandeln. Konsumentbeteenden påverkas av hur återförsäljare presenterar de produkter som säljs, till exempel placering i butiken, mängd och hyllplats samt omfattningen av marknadsföringsaktiviteter. Lantmännens livsmedelsprodukter konkurrerar med andra livsmedel och måltidslösningar, inklusive dagligvaruhandelns egna varumärken. Det finns en risk att mängden hyllutrymme och exponering för Lantmännens livsmedelsprodukter minskar.

Under senare år har det skett en förändring i kundkanalerna och digitalisering har varit en viktig faktor för att nå ut till kunder. Till exempel har försäljningen av livsmedel via e-handeln ökat. Det finns en risk att Föreningen misslyckas med att anpassa sig efter nya konsumentbeteenden och försäljningskanaler, vilket kan leda till svårigheter att nå ut till Lantmännens kunder.

Minskad efterfrågan på Lantmännens produkter till följd av ovan angivna faktorer, kan leda till att Lantmännen tappar marknadsandelar till konkurrenter och genererar lägre intäkter eller att intäkter helt uteblir. Således är risker kopplade till trender och konsumentbeteenden betydande och om Lantmännen misslyckas med att anpassa verksamheten skulle det kunna leda till lägre intäkter och påverka Föreningens rörelseresultat och vinstmarginal. Omfattningen av de negativa riskerna beror främst på Lantmännens förmåga att förutse och anpassa verksamheten efter trender och konsumentbeteenden.

2.1.6 Risker relaterade till investeringar i politiska högriskländer

Lantmännen är exponerad för politisk risk i sin verksamhet, särskilt i länder med högre politisk risk så som Ryssland och Ukraina och delar av Baltikum. Under 2020 stod Lantmännens verksamhet i Ryssland och Baltikum för ungefär 1,3 respektive 2,3 procent av Lantmännens totala omsättning. En mindre del av Lantmännens totala produktion och inköp sker således i länder med högre politisk risk. Under de senaste årtiondena har tillväxten i politiska högriskländer varit ojämn sett över olika regioner och inom olika ekonomiska sektorer. Ländernas ekonomier skiljer sig från ekonomier i andra industriländer, bland annat avseende utvecklingsnivå, tillväxttakt, kontroll av utländsk handel och resursallokering. Deras rättssystem är inte heller lika utvecklade som i västeuropeiska länder, exempelvis vad gäller skydd av rättigheter.

Det finns en risk att myndigheter i politiska högriskländer inte tillämpar regulatoriska krav på ett konsekvent sätt. Detta kan försvåra möjligheterna att strikt följa gällande lagar, medföra att det tar längre tid att genomföra vissa affärstransaktioner och registreringar samt att ärenden hos förvaltningsmyndigheter och domstolar hanteras med mindre förutsägbarhet än i andra rättsordningar. Sådana omständigheter skulle kunna medföra svårigheter att genomdriva eller verkställa rättigheter enligt lag eller avtal. Lantmännen kan därför påverkas av osäkerheter gällande förändringar av lagar och regler eller tolkningen av dessa, inhemsk eller utländsk politisk utveckling, beskattning, räntekurser, valutarestriktioner, restriktioner avseende import och leveranser, devalvering av valuta, förstatligande eller annan expropriation av privata företag och egendom samt annan politisk och ekonomisk utveckling. En sådan politisk osäkerhet kan vara tidsineffektivt och ta stora resurser i anspråk, vilket kan försvåra Föreningens möjlighet att bedriva verksamheten enligt den avsedda strategin eller till och med innebära att Föreningen måste sluta göra affärer med, eller upphöra med delar av eller hela sin verksamhet i, det berörda landet. Sådana begränsningar i möjligheten att bedriva verksamhet i politiska högriskländer

upplevs inte för närvarande som väsentliga begränsningar men kan komma att uppstå och öka över tid, vilket skulle kunna få en väsentlig påverkan på Föreningens verksamhet och framtidsutsikter. För det fall riskerna aktualiseras beror omfattningen av de negativa effekterna främst på vilka delar av Lantmännens verksamhet som påverkas. All utveckling som innebär att Lantmännen tvingas begränsa delar av sin verksamhet kan få en direkt effekt på Föreningens synergieffekter med andra delar av verksamheten.

2.2 Risker förknippade med verksamheten

2.2.1 Lantmännen är exponerade mot risker förknippade med förvärv, inträde på nya geografiska marknader och avyttringar

Lantmännens tillväxtstrategi är beroende av försäljningar och förvärv samt bildande av gemensamma företag med andra aktörer och Lantmännen genomför årligen ett antal viktiga förvärv, avyttringar och delägarskap. Förvärv och samgåenden som Lantmännen genomför kan innebära flertalet risker och operationella utmaningar för Lantmännens verksamhet, inklusive svårigheter med att integrera förvärvade verksamheter och personal samt behålla och motivera nyckelpersonal från förvärvade företag. Integrering av verksamheter kan även störa Lantmännens pågående verksamhet, avleda ledningen från sitt dagliga ansvar samt innefatta skyldigheter och ansvarsförpliktelser och leda till ökade kostnader. Framtida förvärv kan även minska Lantmännens likvida medel eller öka dess skuldsättning. Om Lantmännen misslyckas med att identifiera, genomföra eller integrera attraktiva förvärvsmöjligheter på gynnsamma villkor, kan det leda till minskad tillväxt samt att eventuella synergieffekter uteblir eller annars inte realiseras enligt plan.

Lantmännens tillväxtstrategi omfattar även expansion av verksamheten till nya geografiska marknader. I januari 2019 förvärvade Lantmännen Bakery Du Jour i Australien, en helt ny geografisk marknad för produktion för Föreningen. Inträde på nya geografiska marknader är förknippat med ett antal risker såsom förmågan att uppfylla nya regelverk, göra en korrekt marknadsbedömning samt att rekrytera och bibehålla kompetent personal. Det finns en risk att delar av Lantmännens affärsmodell som är framgångsrika på nuvarande marknader inte kommer att vara framgångsrika i nya geografiska områden eller att marknaderna för Lantmännens tjänster inte växer i linje med Lantmännens förväntningar. Om Lantmännen missbedömer möjligheterna och riskerna hänförliga till geografisk expansion och därmed misslyckas med att etablera sig på nya marknader, skulle detta kunna ha en negativ inverkan på Lantmännens möjligheter att generera en lönsam tillväxt.

Föreningen kan också komma att avyttra verksamheter, bolag eller fastigheter som inte längre passar in i Föreningens strategi eller av andra skäl. Flera faktorer inverkar på om eventuella avyttringar lyckas, till exempel Föreningens förmåga att identifiera en köpare och Föreningens förmåga att förhandla fram för Lantmännen gynnsamma försäljningsvillkor. Dessutom är det möjligt att Föreningen måste lämna vissa garantier och åtaganden i samband med en sådan avyttring som kan komma att göras gällande gentemot Lantmännen. Det finns en risk att det i framtiden uppstår svårigheter med att avyttra verksamheter eller tillgångar eller att Föreningen misslyckas med att genomföra sådana avyttringar på gynnsamma villkor, vilket kan innebära oförutsedda kostnader samt ogynnsam allokering av betydande interna resurser.

År 2020 var Lantmännens totala tillväxt negativ och uppgick till -5 procent jämfört med 2019, varav cirka -5 procent hänförde sig till organisk tillväxt och cirka 0 procent till tillväxt genom förvärv och avyttringar. År 2019 uppgick den organiska tillväxten till cirka 7 procent och tillväxten hänförlig till förvärv och avyttringar till cirka 2 procent. Mot bakgrund antalet historiska transaktioner som Lantmännen genomfört är exponeringen för risker kopplade till förvärv, inträde på nya marknader och avyttringar stor. Om dessa risker inträffar riskerar det att ha en väsentlig negativ inverkan på Lantmännens tillväxt och lönsamhet. För det fall någon av riskerna materialiseras, beror omfattningen av de negativa effekterna på flera faktorer, däribland

transaktionens eller investeringens storlek, förväntade synergieffekter samt betydelsen för Lantmännens strategiska inriktning.

2.2.2 *Lantmännen är beroende av ett välfungerande IT-system och nätverkssäkerhet*

Föreningen är beroende av att kunna upprätthålla en säker och välfungerande IT-miljö för alla delar av verksamheten. Lantmännen är extra beroende av välfungerande IT-system under sommarhalvåret då största delen av skörden sker och stora mängder spannmål ska tas emot varje dag, kvalitét kontrolleras och lagerläggas korrekt. Det finns en risk att Föreningen drabbas av avbrott eller störningar i sina system, bland annat till följd av intrång, sabotage, datorvirus och programfel eller interna faktorer såsom bristande kompetens och felaktig hårdvara. Avbrott eller störningar i Föreningens IT-system kan leda till att verksamheten under en viss period inte kan bedrivas som planerat, exempelvis till följd av produktionsavbrott eller att mottagning av spannmål förhindras, samt försvåra eller helt begränsa åtkomsten till information, vilket kan leda till en minskad omsättning, förseningar i leveranskedjan samt kostnader relaterade till utredningar. Omfattningen av den skada som kan uppstå beror främst på betydelsen av den del av verksamheten som påverkas samt omfattningen och tidsutdräkten av driftsstörningar.

2.2.3 *Risker relaterade till Lantmännens leverantörer*

Vissa affärsområden inom Lantmännen är exponerade för motpartsrisker och är för sin verksamhet beroende av leverantörer, exempelvis leverantörer av soja som ingrediens i foder, palmolja som ingrediens i livsmedel respektive foder samt spannmål för etanolproduktion. Lantmännen kan därför påverkas negativt av att leverantörer drabbas av ekonomiska, legala eller operativa problem, höjer priser, inte kan leverera enligt överenskommelse eller levererar produkter av sämre kvalitet. Sådana faktorer kan påverka Lantmännens möjligheter att köpa in produkter i tid till ett rimligt pris och leverera produkterna till sina kunder, vilket kan leda till missnöje hos kunder, ersättning till kunder för uteblivna eller felaktiga leveranser, skadade kundrelationer och lägre försäljning. Om Lantmännen tvingas köpa in produkter från andra leverantörer för att fullgöra sina skyldigheter gentemot kunder kan övergångsproblem uppstå och kräva att produkter testas och kvalitetskontrolleras på nytt, vilket kräver allokering av resurser i form av både tid och pengar, vilket skulle innebära ökade kostnader för Lantmännen.

Lantmännen har ett stort antal leverantörer världen över, vars verksamhet Lantmännen inte har full insyn i eller kan kontrollera. Det finns därför en risk att leverantörer agerar på ett sätt som skadar Lantmännen, exempelvis genom att handla i strid med Lantmännens leverantörsuppförandekod, som bland annat innehåller bestämmelser om att leverantören ska upprätta och följa effektiva rutiner för att förhindra korrupktion, mutor, penningtvätt och olaglig konkurrensbegränsning i alla sina verksamheter. Under 2020 uppfyllde leverantörer av totalt 95 procent av den totala inköpsvolymen Lantmännens leverantörsuppförandekod. Om Lantmännens leverantörer bryter mot gällande lagstiftning eller inte följer Lantmännens leverantörsuppförandekod kan det leda till negativ publicitet för Lantmännen. Ett försämrat anseende till följd av negativ publicitet riskerar att medföra kundförluster, minskat varumärkesvärde och lägre intäkter, vilket i sin tur påverkar Föreningens intjäningsförmåga och attraktionskraft som arbetsgivare.

2.2.4 *Miljörelaterade risker*

Miljöpåverkan från Lantmännens verksamhet sker huvudsakligen i odlingsledet, från fossila bränslen, produktion av gödsel och från mark när jorden bearbetas och spannmål växer. På senare tid har fokus på miljö- och klimatfrågor ökat, både från medialt och politiskt håll. Lantmännen har antagit vissa icke-finansiella mål hänförliga till sin miljöpåverkan och arbetar med målsättningar för minskad klimatpåverkan inom egen verksamhet, inköpta transporter och primärproduktionen. Den övergripande målsättningen är att ha en minskningstakt som ligger i linje med Parisavtalet genom hela värdekedjan. Om Lantmännen misslyckas med att uppnå sina icke-finansiella mål hänförliga till miljön riskerar det att leda till negativ publicitet.

Lantmännens olika verksamheter omfattas av många olika miljö-, och andra skyddsregler i form av lagstiftning och myndighetsföreskrifter i de olika jurisdiktioner i vilka Lantmännen har eller har haft produktionsanläggningar. Eftersom Lantmännens produktionsanläggningar är belägna i drygt 20 olika länder runt om i världen kan efterlevnaden av sådana krav vara komplex och tidskrävande. Sådana regleringar omfattar bland annat framställning, lagring, användning, efterbehandling, utsläpp, hantering och transport av farliga ämnen samt arbetsmiljö. Om Lantmännen inte lyckas efterleva gällande miljölagstiftning eller utverka erforderliga tillstånd, kan Lantmännen komma att bötfällas eller bli föremål för andra sanktioner. Under 2018, 2019 och 2020 har Lantmännen inte varit föremål för några betydande böter eller sanktioner till följd av brott mot miljölagstiftning.

Om Föreningen misslyckas med att efterleva gällande miljöregler kan det leda till att Föreningen tvingas upphöra med delar av sin verksamhet, begränsa sin strategi och bli föremål för betydande böter. Ökade kostnader kan påverka Föreningens rörelseresultat, vilket i sin tur kan påverka Lantmännens möjligheter att finansiera övriga delar av verksamheten, inklusive investeringar och förvärv. Därtill har all negativ publicitet en direkt inverkan på marknadens uppfattning av Föreningen och kan leda till en väsentligt försämrad intäktpotential för Föreningen. Miljörelaterade risker är därför betydande för Lantmännens verksamhet, konkurrenssituation samt framtidsutsikter. För det fall ovan nämnda risker materialiseras beror omfattningen av de negativa effekterna på omfattningen av kostnader i form av böter, sanktionsavgifter eller saneringsåtgärder och i vilken mån sådana kostnader omfattas av Lantmännens försäkringar samt på den inverkan eventuella skador på Lantmännens anseende kan få för Lantmännens produkter.

2.2.5 Lantmännens produkter kan utgöra risker för hälsa

Det finns en risk att Lantmännen, framförallt för Lantmännens verksamhet inom livsmedel och lantbruk, utsätts för smitta eller sabotage där personer, enskilt eller i samverkan, medvetet eller omedvetet kontaminerar Lantmännens produkter på ett sätt som gör att produkterna utgör en hälsorisk för konsumenter. Inom division Lantbruk har Lantmännen dels blivit utsatta för sabotage av hästfoder och tvingats återkalla produkter, dels under 2019 upptäckt flertalet salmonellakontaminationer i rapsmjöl som lett till saneringsåtgärder. Förekomst eller utbrott av smitta, t.ex. salmonella, kan minska marknadens efterfrågan på Lantmännens produkter väsentligt och leda till lägre priser. Vidare kan sabotage leda till att Lantmännen måste återkalla produkter och kan minska marknadens efterfrågan på Lantmännens produkter samt leda till stora kostnader, inklusive skadestånd som inte alltid omfattas av gällande försäkringar samt lägre priser och lägre lönsamhet, faktorer som gemensamt leder till ett lägre rörelseresultat. Ovan nämnda risker skulle även kunna leda till att Föreningen tvingas upphöra med delar av sin verksamhet, vilket skulle leda till minskade intäkter. Likaså kan förekomsten av kvalitetsbrister i Lantmännens produkter, orsakade av exempelvis kontaminering, smitta eller sabotage, förorsaka att Lantmännens varumärke minskar i värde vilket förutom negativ påverkan på försäljning även minskar Lantmännens attraktionskraft som arbetsgivare.

2.2.6 Risker förknippade med produktansvar

För livsmedel ställs särskilda krav på livsmedelssäkerhet i produktionen gällande bland annat ursprung och ingredienser. Tillverkningsprocesserna inom Lantmännen följer en rad kontroller för att i möjligaste mån säkerställa att Lantmännens produkter är tillförlitliga och inte behäftade med fel som kan orsaka skada för kunden. Det finns en risk att fel i produkterna passerar kontrollerna eller att kontrollerna är bristfälligt konstruerade. Det finns även en risk att förhållanden utanför Lantmännens kontroll kan orsaka problem. Till exempel kan Lantmännen utsättas för sabotage där Lantmännens produkter medvetet kontamineras. Vem som åläggs ansvaret vid sådana störningar beror på omständigheterna i det enskilda fallet men kan hamna hos Lantmännen som i sådana fall kan åläggas kostnader för skadestånd.

En särskild risk utgörs av produktansvar relaterade till Lantmännens nuvarande och framtida verksamhet i USA. År 2020 motsvarade Lantmännens försäljning till USA cirka 1,3 procent av Lantmännens totala omsättning. I den amerikanska rättskulturen är det vanligare med skadeståndsprocesser och produktansvarskrav, med betydligt högre skadeståndsbelopp än i Sverige.

Lantmännen upplever att kostnaderna förknippade med produktansvar hittills inte har varit betydande. För det fall någon av ovan nämnda risker skulle inträffa finns det en risk att Lantmännens försäkringsskydd inte kommer att vara tillräckligt för att täcka alla eventuella kostnader för krav som kan komma att framföras mot Lantmännen. Kostnaderna för att ersätta krav som överstiger tillgängligt försäkringsskydd kan vara betydande.

Omfattningen av de negativa konsekvenserna om riskerna realiserar beror främst på omfattningen av kostnadsökningarna till följd av skadestånd samt i vilken mån sådana kostnader ersätts av gällande försäkringar. Alla betydande kostnadsökningar påverkar Föreningens resultat negativt, vilket kan leda till försämrad lönsamhet för Föreningen.

2.2.7 Risker relaterade till Europeiska kommissionens inspektion på Agroetanols anläggning i Norrköping

Energibranschen anses vara en riskbransch vad gäller konkurrenshämmande beteenden och företag som verkar inom energibranschen är från tid till annan föremål för utredningar av och processer med konkurrensmyndigheter.

EU-kommissionen genomförde under oktober 2014 oannonserade inspektioner hos ett antal företag i Europa som verkar inom bioenergisektorn, däribland Lantmännen Agroetanol i Norrköping. Lantmännen är sedan augusti 2018 i en förlikningsprocess med EU-kommissionen avseende misstänkt överträdelse av konkurrenslagstiftning på den europeiska etanolmarknaden. Baserat på EU-kommissionens slutliga förlikningsbeslut riskerar Lantmännen att tvingas betala ut böter och Lantmännen redovisar sedan 2019 en avsättning om 500 MSEK. För det fall Lantmännen tvingas erlägga ett bötesbelopp skulle det innebära minskade resurser för att bedriva och utveckla verksamheten och skulle kunna leda till ett försämrat rykte bland kunder och medlemmar och ett lägre förtroende på marknaden.

2.2.8 Beroende av medarbetare med nyckelkompetens

Medarbetare med nyckelkompetens inom bland annat lantbruk, produktutveckling, tillverkning och processindustri, försäljning och marknadsföring, IT-säkerhet, affärsutveckling, ekonomi, strategi och projekthantering har stor betydelse för Föreningens verksamhet och Koncernens framtid, särskilt i genomförandet av de strategiska målen och i att effektivt styra, leda och kontrollera verksamheten inom Lantmännen på konkurrensutsatta marknader. Lantmännen är därför beroende av att rekrytera och behålla duktiga, kvalificerade och erfarna medarbetare och ledare.

Lantmännen står inför framtida generationsväxlingar, med medarbetare som kommer att gå i pension inom de närmsta åren och därmed lämna över till en yngre generation medarbetare, vilket ställer krav på att säkerställa kompetensförsörjningen för framtiden. Om nyckelpersoner med expertis avgår, börjar arbeta för konkurrenter eller pensioneras från Lantmännen kan det vara svårt att ersätta sådan kompetens. I en affärsmiljö som kännetecknas av hård konkurrens och snabba förändringar, t.ex. till följd av den ökade e-handeln och digitaliseringen, är det viktigt att attrahera och behålla medarbetare med rätt kompetens, erfarenhet och värderingar. Detta kan vara särskilt utmanande på tillväxtmarknader, där konkurrensen om kvalificerade medarbetare är hög och den samlade kompetensen kan vara begränsad. Detta kan i sin tur leda till ökade ersättningsnivåer, vilket påverkar Lantmännens resultat negativt. Under räkenskapsåret 2020 uppgick ersättning och sociala avgifter till anställda till 5 800 MSEK. En

ökning av Lantmännens lönekostnader (inklusive sociala avgifter) med 1 procent skulle, baserat på förhållandena per den 31 december 2020, ha påverkat rörelseresultatet negativt med cirka 58 MSEK per år. Om Lantmännen däremot skulle erbjuda för låga ersättningsnivåer kan det leda till att medarbetare väljer att avsluta sina anställningar, vilket skulle påverka Lantmännens konkurrenskraft och verksamhet negativt.

Det finns en risk att Lantmännen i framtiden inte kan rekrytera och behålla kvalificerad personal, vilket kan ha en negativ inverkan på Lantmännens förmåga att utveckla verksamheten. En brist på kompetens eller resurser kan i förlängningen få negativa konsekvenser på Lantmännens konkurrenskraft, organisation och möjlighet att uppnå Föreningens strategiska mål. Sådana omständigheter kan leda till betydande framtida intäktsbortfall och ökade kostnader och ha en väsentlig negativ inverkan på Lantmännens rörelseresultat och framtidsutsikter.

2.2.9 Risker hänförliga till företagsformen

Lantmännen är en ekonomisk förening. Det individuellt ägda egna kapitalet i Föreningen utgörs av inbetalt och emitterat insatskapital. Detta uppgick den 31 december 2020 till totalt 3 228 MSEK. Det totala egna kapitalet i Koncernen var vid samma tidpunkt 18 006 MSEK. Insatskapitalet är inte lika hårt bundet i Föreningen som aktiekapitalet i ett aktiebolag utan utbetalas till en medlem om denne upphör med sin verksamhet eller av annan anledning utträder ur Föreningen. Insatskapitalet är en mindre del av det totala egna kapitalet för Lantmännen.

Jämfört med ett publikt aktiebolag kan det vara svårare för en ekonomisk förening att erhålla nytt eget kapital från ägarna, bl.a. eftersom ägarkretsen begränsas av kravet på affärsrelation och att en ekonomisk förening inte som ett aktiebolag kan anskaffa kapital genom en nyemission.

Om medlemmar i framtiden träder ur Föreningen eller om Föreningen misslyckas med att erhålla nytt eget kapital kan det påverka Föreningens möjligheter att finansiera investeringar och förvärv, vilket kan leda till en minskad tillväxt.

2.3 Risker relaterade till immateriella rättigheter

2.3.1 Immateriella rättigheter och varumärkesintrång

Lantmännen är beroende av sin förmåga att skydda sina immateriella rättigheter. De flesta av Lantmännens produkter säljs under väletablerade varumärken såsom AXA, Kungsörnen och GoGreen. Det finns en risk att de åtgärder som Lantmännen vidtagit för att skydda sina varumärken, firmanamn och affärshemligheter i de länder där Lantmännen är verksamma inte är tillräckliga och Föreningen kan få svårigheter att försvara registrerade varumärken och andra immateriella rättigheter. Om Lantmännen inte lyckas skydda sina immateriella rättigheter från aktörer som försöker dra nytta av Lantmännens varumärke eller renommé vid marknadsföring av sina egna produkter, kan det leda till kostsamma tvister eller andra rättsliga förfaranden avseende rättigheterna. Om exempelvis någon annan aktör säljer produkter av låg kvalitet under något av Lantmännens varumärken eller kännetecknen, riskerar det att förknippas eller förväxlas med Lantmännens produkter, vilket allvarligt kan begränsa Lantmännens konkurrenskraft och skada Lantmännens anseende. Kostnader för att återuppbygga ett skadat förtroende hos marknaden kan vara betydande och minska Föreningens kassaflöde. Ett minskat kassaflöde kan påverka Lantmännens möjligheter att investera i den fortsatta utvecklingen av verksamheten, vilket allvarligt skulle skada Lantmännens framtidsutsikter.

Såvitt Föreningen känner till förekommer inget intrång i tredje mans immateriella rättigheter och kostnaderna för att försvara Lantmännens varumärken har historiskt varit begränsade. Det finns en risk att Lantmännen framgent, exempelvis till följd av lansering av produkter eller i

samband med etablering på nya geografiska marknader, eventuellt kan komma att göra intrång eller anklagas för att göra intrång i tredje mans immateriella rättigheter. För det fall Lantmännen skulle tvingas försvara sig i immaterialrättsliga rättsprocesser kan det leda till betydande rättegångskostnader och skadeståndsanspråk samt tvinga Lantmännen att upphöra med delar av sin verksamhet, vilket skulle ha en negativ inverkan på Föreningens rörelseresultat och framtidsutsikter.

2.3.2 Lantmännen är exponerat för risker kopplade till värdet av goodwill och andra immateriella tillgångar med obestämbart nyttjandeperiod

Per den 31 december 2020 uppgick Koncernens värde av goodwill och andra immateriella tillgångar med obestämbart nyttjandeperiod till 7 086 MSEK, vilket motsvarade 18 procent av Koncernens tillgångar. Det finns en risk att omständigheter som ligger till grund för Lantmännens värderingar av sin goodwill samt immateriella tillgångar kan komma att ändras och att det därmed kan komma att krävas en nedskrivning av goodwill och/eller immateriella tillgångar. Nedskrivning av goodwill och andra immateriella tillgångar med obestämbart nyttjandeperiod prövas årligen eller så snart indikationer finns att ett nedskrivningsbehov skulle föreligga, till exempel vid ändrat affärsklimat, beslut om avyttring eller nedläggning av verksamhet. Den årliga prövningen under de tre senaste räkenskapsåren har inte resulterat i någon nedskrivning. I den mån en sådan prövning skulle resultera i en nedskrivning skulle det påverka Föreningens balansräkning samt resultaträkning och samlade värde negativt.

2.4 Legala och politiska risker

2.4.1 Risker relaterade till ändringar i lagstiftning

Marknaden för energi-, livsmedel- och jordbruksverksamhet är föremål för omfattande reglering. Givet att Föreningen bedriver verksamhet i ett stort antal länder, exempelvis Sverige, Danmark, Finland, Norge, Baltikum, Belgien, Frankrike, Nederländerna, Storbritannien, Tyskland, USA och Ryssland påverkas Föreningen av, och måste iakttä, omfattande och komplexa regelverk på internationell, nationell och lokal nivå och bedriver till viss mån tillståndspliktig verksamhet. Exempelvis bedriver Föreningen tillståndspliktig verksamhet i 19 anläggningar och anmälningspliktig verksamhet i cirka 90 anläggningar i enlighet med miljöbalken bara i Sverige.

Som en följd av de senaste årens ökade reglering av produktion av etanol är Lantmännen, genom sin verksamhet i Lantmännen Agroetanol, exponerat för ökade risker. En av de viktigaste regulatoriska frågorna för Lantmännen Agroetanol i Sverige är det så kallade särskilda tullvillkoret för etanol, vilket avser vilken tullnivå, för import av etanol från icke-EU-land, som ska tillämpas i Sverige. Det finns en risk att ett eventuellt avskaffande av tullvillkoret medför att svenskproducerad etanol utsätts för ökad konkurrens och prispress. Vidare antogs under 2018 den slutliga versionen av EU:s reviderade förnybarhetsdirektiv (RED II) som träder i kraft 2021. Direktivet innebär en risk för minskad efterfrågan av grödbaserade biodrivmedel i EU, vilket kan påverka priset och efterfrågan på etanol från Lantmännen Agroetanol. Om Lantmännen Agroetanol, som förädlar spannmål till etanol, inte på ett ekonomiskt effektivt sätt kan anpassa sin verksamhet efter förändrade regulatoriska krav som ställs finns det en risk att verksamhetens resultat och ekonomiska ställning påverkas negativt. Detta kan i sin tur leda till att Lantmännen Agroetanol inte kan bedriva sin verksamhet som önskat eller tvingas lägga ner delar av verksamheten. Under 2020 stod Lantmännen Agroetanol för cirka 5,4 procent av Lantmännens totala nettoomsättning från kontrakt med kunder.

Det finns vidare en risk att förändringar av lagar, förordningar, redovisningsprinciper och andra regler liksom förändringar av regelverket inom EU, inklusive tolkningar därav, kan komma att medföra begränsningar eller högre krav för Lantmännens verksamheter. Föreningen kan även åläggas avgifter, böter, viten eller andra påföljder på grund av överträdelse av gällande regler.

Förändringar i regelverket kan föranleda minskad efterfrågan på Föreningens produkter, att Föreningen tvingas sänka priserna på sina produkter eller att Föreningen tvingas göra kostsamma anpassningar av sin verksamhet, vilket kan leda till besparingsåtgärder eller en minskad investeringsförmåga. Till följd av ändringar i regelverket kan Föreningen även bli tvungen att allokera avsevärda finansiella resurser för regelefterlevnad vilket kan öka Lantmännens kostnader och påverka Föreningens rörelseresultat. Mot bakgrund av att stora delar av Lantmännens verksamhet är föremål för en omfattande reglering är Föreningen och dess verksamheter regelmässigt exponerad för ovan nämnda risker. Således är risker relaterade till ändringar i lagstiftning betydande för Lantmännen.

2.4.2 *Tillståndsrelaterade risker*

Delar av Lantmännens verksamheter är tillståndspliktiga och Lantmännen är beroende av att erhålla erforderliga tillstånd för att bedriva sin verksamhet. I Sverige bedriver Lantmännen tillståndspliktig verksamhet i 19 anläggningar och anmälningspliktig verksamhet i cirka 90 anläggningar i enlighet med miljöbalken. Verksamheterna utgörs bland annat av kvarnar, verkstäder och anläggningar för tillverkning av foder, etanol samt livsmedel. Direkt miljöpåverkan sker främst genom buller, utsläpp till luft och vatten samt mellanlagring av farligt avfall. Vidare står Koncernen under kontroll av tillsynsorgan såsom Livsmedelsverket och Finansinspektionen som utövar tillsyn över Koncernens kreditmarknadsföretag och försäkringsbolag. Risker att Lantmännen skulle bli av med något av sina nuvarande tillstånd till följd av bristande efterlevnad upplevs för närvarande inte som väsentlig. Det finns däremot en risk att Föreningens tillståndspliktiga verksamhet påverkas av förändringar i tillämpliga regelverk eller till följd av nya tillståndskrav. Om Föreningen inte kan erhålla de tillstånd som krävs för att bedriva sin verksamhet till rimliga villkor, kostnader eller överhuvudtaget, eller om Föreningen förlorar tillstånd som är nödvändiga för en verksamhet eller om tillstånd försenas på grund av långa handläggningstider, kan det begränsa Föreningens möjlighet att bedriva verksamhet. Det finns också en risk att Föreningen nekas tillstånd för att utöka produktionsvolymerna eller produktionsanläggningar. Dessa faktorer kan leda till att Lantmännen inte kan bedriva sin verksamhet som önskat eller tvingas lägga ner delar av verksamheten. Således är tillståndsrelaterade risker betydande för Lantmännen.

2.5 **Finansiella risker**

2.5.1 *Risker förknippade med likviditet och finansiering*

Med likviditetsrisk/finansieringsrisk menas risken att Föreningen inte kan refinansiera sig vid låneförfall eller låna upp pengar när Koncernen har negativa kassaflöden vilket kan utlösa en akut likviditetskris och i värsta fall att Lantmännen tvingas försättas i konkurs eller likvidation. Risken reduceras via t ex. en effektiv spridning av förfall och motparter.

Lantmännen ingick i augusti 2018 ett kreditavtal med sex banker avseende en så kallad revolverande kreditfacilitet om 3 miljarder SEK, med en initial löptid på fem år. Avtalets löptid har därefter förlängts med två år. Om Lantmännen har behov av att uppta ytterligare finansiering i framtiden eller vid omförhandling av befintlig finansiering finns det en risk att Lantmännen erhåller förändrade eller mer betungande villkor med anledning av de nya förhandlingarna eller omförhandlingarna, såsom ökade räntekostnader, vilket kan inverka begränsande på affärsverksamheten. Sådana begränsningar i möjligheten att uppta finansiering upplevs inte för närvarande som väsentliga begränsningar, men kan komma att öka över tid.

Lantmännen har i kreditavtal med banker lämnat bindande finansiella åtaganden, så kallade kovenanter, rörande bl.a. nettolåneskuld/EBITDA. Om Lantmännen skulle bryta mot detta har bankerna rätt att säga upp krediterna i förtid. Det finns en risk att Lantmännen i framtiden kan komma att bryta mot de finansiella åtagandena, vilket skulle kunna påverka Lantmännens finansieringsmöjligheter och tvinga Lantmännen att söka alternativ finansiering. Om

Lantmännen misslyckas med att uppta ny finansiering på förmånliga villkor, eller över huvud taget, skulle det ha en negativ inverkan på Föreningens finansiella handlingsutrymme, till exempel med avseende på förvärv och investeringar.

En viktig del av Lantmännens finansiering är inlåningen från medlemmarna, där medlemmar har inlåningskonton med fria uttag. Det finns risk att medlemmarna av olika orsaker bestämmer sig att flytta sin inlåning till andra motparter än Lantmännen och att detta leder ett stort kassautflöde för Lantmännen.

2.5.2 *Lantmännen är exponerade för ökade räntekostnader*

Den räntebärande upplåningen medför att Lantmännen exponeras för ökade räntekostnader, vilket riskerar att försvåra för Lantmännen att fullgöra sina förpliktelser under kreditfaciliteterna. Höjda räntenivåer kan medföra att Lantmännen måste använda en större del av kassaflödet till räntebetalningar, vilket leder till minskat kassaflöde för andra ändamål såsom investeringar, förvärv och allmänna företagsändamål.

2.5.3 *Lantmännen är exponerade för valutarisk*

Med valutarisk avses risken att effekten av förändringar i valutakurserna påverkar Koncernens resultat och finansiella ställning negativt. Stora delar av Lantmännens kommersiella betalningsflöde utgörs av utländska valutor vilket exponerar Lantmännen för så kallad transaktionsexponering. Lantmännen är främst exponerade mot valutorna EUR, DKK, GBP, USD och NOK. Vidare är Lantmännen till viss del exponerade mot RUB, vilken historiskt sett har uppvisat ett mer volatilt beteende än de förutnämnda valutorna. En 10-procentig +/- förändring av den svenska kronan gentemot dotterbolagens valutor skulle vid en omräkning av rörelseresultatet ha en ungefärlig påverkan på rörelseresultatet med +/- 109 MSEK, baserat på förhållandena per den 31 december 2020. Det finns därför en risk att förändringar i valutakurser kan ha en betydande inverkan på Föreningens resultat.

2.6 Risker förenade med utgivna MTN

2.6.1 *Benchmarkförordningen*

Processen för hur EURIBOR, STIBOR och andra referensräntor bestäms har varit föremål för lagstiftarens uppmärksamhet. Detta har resulterat i ett antal lagstiftningsåtgärder varav vissa redan implementerats och andra är på väg att implementeras. Det största initiativet på området är Europaparlamentets och Rådets förordning (EU) 2016/1011 av den 8 juni 2016 om index som används som referensvärden för finansiella instrument och finansiella avtal eller för att mäta investeringsfonders resultat, och om ändring av direktiven 2008/48/EG och 2014/17/EU och förordning (EU) nr 596/2014 ("Benchmarkförordningen") som trädde ikraft den 1 januari 2018 och som reglerar tillhandahållandet av referensvärden, rapportering av dataunderlag för referensvärden och användningen av referensvärden inom EU. I och med att förordningen endast tillämpats en begränsad tidsperiod kan inte dess effekter fullt ut bedömas. Det finns dock en risk att Benchmarkförordningen kan komma att påverka hur vissa referensräntor bestäms och utvecklas. Detta kan i sin tur exempelvis leda till ökad volatilitet gällande vissa referensräntor. Vidare kan de ökade administrativa kraven, och de därtill kopplade regulatoriska riskerna, leda till att aktörer inte längre kommer vilja medverka vid bestämning av referensräntor, eller att vissa referensräntor helt upphör att publiceras.

För MTN som ges ut med rörlig ränta bestäms räntan, enligt de allmänna villkoren, utifrån en referensränta, antingen STIBOR eller EURIBOR. Kan STIBOR eller EURIBOR inte fastställas vid en given tidpunkt finns det alternativa tillvägagångssätt för att fastställa räntebasen. Det finns dock en risk att sådana alternativa tillvägagångssätt inte är lika gynnsamma för innehavare av MTN. Vidare finns det en risk för att de svårigheter som kan uppstå i samband med att en

alternativ räntebas ska bestämmas för given MTN kan leda till tidskonsumerande diskussioner och/eller tvister vilket skulle få negativa effekter för Föreningen och/eller innehavare av MTN.

2.6.2 *Risker förenade med Gröna Obligationer*

Föreningen kan, i enlighet med Slutliga Villkor för MTN, utge Gröna Obligationer som följer de kriterier Föreningen ställt upp i de Gröna Villkoren, vilka utgör ramverket för Gröna Obligationer. Det finns en risk att MTN enligt dessa kriterier inte passar alla investerares krav, önskemål eller specifika investeringsmandat. Det är varje investerares skyldighet att inhämta aktuell information om risker och principer för sådana MTN, då dessa kan förändras eller utvecklas över tid.

Såväl de Gröna Villkoren som marknadspraxis kan komma att utvecklas efter visst lånedatum, vilket kan medföra förmånligare villkor för efterkommande Lån eller strängare krav för Föreningen. Förändringar i de Gröna Villkoren som sker efter Lånedatumet för visst Lån kommer inte att komma Fordringshavare i Lånet till godo.

Europaparlamentet och Europeiska Unionens råd träffade i december 2019 en politisk överenskommelse om att anta en förordning om ett harmoniserat klassificeringssystem för hållbara investeringar, den så kallade ”Taxonomiförordningen”. Taxonomiförordningen antogs i juni 2020 och träder i kraft den 1 januari 2022. Förordningen ska ligga till grund för att identifiera och klassificera miljömässigt hållbara investeringar och kan komma att innebära en strängare bedömning av vilka finansiella instrument som tillåts att marknadsföras som ”gröna” produkter. Om Föreningen misslyckas med att efterleva Taxonomiförordningen, till exempel avseende informationskrav eller uppfyllande av miljömässiga kriterier, kan det innebära inskränkningar i Föreningens möjligheter att marknadsföra MTN som en grön produkt.

Om Föreningen inte skulle uppfylla de Gröna Villkoren i förhållande till visst Lån innebär det inte att det föreligger en uppsägningsgrund för Fordringshavare under Lånet. Fordringshavare har i sådant fall inte heller rätt till förtida återbetalning eller återköp av MTN eller annan kompensation vid sådan händelse. Det medför även en risk för att investerare bryter mot interna regelverk eller investeringsmandat.

2.6.3 *Likviditetsrisk*

Föreningen kommer att ansöka om inregistrering av MTN på Nasdaq Stockholm eller en annan reglerad marknad i enlighet med vad som anges i respektive Slutliga Villkor för MTN. Tidigare emitterade MTN har haft mycket få transaktioner på andrahandsmarknaden. Det finns en risk att den planerade andrahandsmarknaden för MTN inte kommer att utvecklas och upprätthållas eller att marknaden inte kommer att vara likvid (d.v.s. att det inte kommer att finnas ett tillräckligt stort utbud av MTN eller tillräckligt stor efterfrågan på MTN på marknaden). Innehavare riskerar därför att inte kunna sälja sina MTN vid önskad tidpunkt eller till kurser med en avkastning jämförbar med liknande placeringar som har en existerande och fungerande andrahandsmarknad. Bristande likviditet i marknaden kan således ha en negativ inverkan på marknadsvärdet på MTN.

2.6.4 *Fordringshavarmöte och avsaknad av fordringshavarrepresentant*

Administrerande institut ska i enlighet med de Allmänna Villkoren bl.a. kalla till fordringshavarmöten. Investerarna har utöver detta inte någon representant som företräder dem i förhållande till MTN. Detta resulterar i att varje enskild investerare kan vidta åtgärder på egen hand i förhållande till MTN vilket kan påverka samtliga investerare. Ett exempel på en sådan åtgärd är att ansöka om att försätta Föreningen i konkurs. Risk föreligger därför för att en enskild investerare vidtar åtgärder i förhållande till MTN vilka inte är önskvärda för vissa andra investerare och vilka kan ha en negativ inverkan på marknadsvärdet för MTN.

I tillägg till ovan noteras att vissa majoriteter av fordringshavare kan binda samtliga fordringshavare vid vissa beslut, inklusive dem som har röstat emot majoriteten. Detta kan innebära att åtgärder vidtagna av majoriteten i sådana fall kan påverka en fordringshavares rätt under MTN på ett sätt som inte är önskvärt för vissa fordringshavare.

2.6.5 Fordringshavare saknar säkerhet i Föreningens tillgångar och Föreningen kan ställa ny säkerhet eller uppta ny skuld

Fordringshavare som innehar MTN saknar säkerhet i Föreningens tillgångar och kommer i händelse av Föreningens obestånd att ha en ställning som oprioriterad borgenär. Föreningens säkerställda borgenärer kommer att ha rätt till betalning ur säkerheter före oprioriterade borgenärer (inklusive fordringshavare som innehar MTN). Föreningen har åtagit sig att inte ställa säkerhet för andra Marknadslån. Därutöver finns inga begränsningar för Föreningen vad avser upptagande av ny skuld och ställande av säkerhet. Det finns således en risk för fordringshavare som innehar MTN att Föreningen upptar ytterligare skuld eller ställer säkerhet för skuld som ger ytterligare borgenärer rätt till betalning som kan komma att prioriteras före MTN-innehavares fordran i händelse av Föreningens obestånd.

3 Ansvariga för prospektet

Föreningens styrelse ansvarar för Prospektet och enligt koncernstyrelsens kännedom överensstämmer den informationen som ges i Prospektet med sakförhållandena och ingen uppgift som sannolikt skulle kunna påverka dess innebörd har utelämnats. Emissionsinstitutet har inte verifierat innehållet i Prospektet.

Prospektet har godkänts av Finansinspektionen såsom behörig myndighet enligt Europaparlamentet och rådets förordning (EU) 2017/1129. Finansinspektionen godkänner enbart att Prospektet uppfyller de krav på fullständighet, begriplighet och konsekvens som anges i förordning (EU) 2017/1129 och godkännandet bör inte betraktas som något slags stöd för den emittent som avses i Prospektet. Detta godkännande bör inte heller betraktas som något slags stöd för kvaliteten på de värdepapper som avses i Prospektet och investerare bör göra sin egen bedömning av huruvida det är lämpligt att investera i dessa värdepapper.

Stockholm, 14 april 2021

Lantmännen ek för

Koncernstyrelsen

4 Produktbeskrivning

Nedan följer en beskrivning av konstruktioner och termer som förekommer i Allmänna Villkor och som tillämpas vid utgivande av MTN under detta Program. Konstruktionen av varje Lån framgår av Slutliga Villkor som ska gälla tillsammans med för Programmet vid var tid gällande Allmänna Villkor. För en beskrivning av nedanstående definitioner se Allmänna Villkor på sidan 25-42.

4.1 Räntekonstruktioner

För MTN utgivna under Programmet framgår den aktuella Räntekonstruktionen för det specifika Lånet i dess Slutliga Villkor. Under programmet finns, i enlighet med Allmänna Villkor punkt 6.2, möjlighet att utge Lån med någon av de räntekonstruktioner som beskrivs nedan. Vid beräkning av den ränteperiod under vilken räntan ska belöpa används olika dagberäkningsgrunder beroende på vilken räntekonstruktion som används.

4.1.1 *Dagberäkning av Ränteperiod*

Vid lån med fast ränta används beräkningsgrunden "30/360" vilken innebär att beloppet beräknas på ett år med 360 dagar bestående av tolv månader med vardera 30 dagar och vid bruten månad det faktiska antalet dagar som löpt i månaden.

Vid lån med rörlig ränta används beräkningsgrunden "Faktisk/360" vilken innebär att beloppet beräknas på det faktiska antalet dagar i den relevanta perioden dividerat med 360.

Vilken av dessa konstruktioner för beräkning av Ränteperiod som är aktuell för visst Lån anges i Slutliga Villkor för det aktuella lånet.

4.1.2 *Lån med fast ränta*

Om Lån är specificerat som Lån med fast ränta ska Lånet löpa med ränta enligt Rântesatsen från (men exklusive) Startdag för Ränteberäkning till och med (och inklusive) Återbetalningsdagen.

Vid Lån med fast ränta erläggs den ränta som upplupit under en Ränteperiod i efterskott på respektive Rânteförfallodag och beräknas enligt Dagberäkningsmetoden 30/360 (se "Dagberäkning av Ränteperiod" ovan för information om beräkningsmetoden).

4.1.3 *Lån med rörlig ränta*

Om Lånet är specificerat som Lån med rörlig ränta ska Lånet löpa med ränta från (men exklusive) Startdag för Ränteberäkning till och med (och inklusive) Återbetalningsdagen. Rântesatsen för respektive Ränteperiod beräknas av Administrerande Institut på respektive Rântebestämningdag och utgörs av Rântebasen med tillägg av Rântebasmarginalen för samma period.

Rântebasen är den referensränta som specificeras i Slutliga Villkor. Vanligen avses STIBOR för lån i SEK och EURIBOR för lån i EUR. Interpolering av referensränta innebär att referensräntan bestäms på basis av två kända variabler angivna i Slutliga Villkor.

Kan Rântesats inte bestämmas på Rântebestämningdagen på grund av sådant hinder som avses i punkt 15.1 i Allmänna Villkor ska Lånet fortsätta att löpa med den rântesats som gällde för den närmast förutvarande Rânteperioden. Så snart hindret upphört ska Administrerande Institut beräkna ny Rântesats att gälla från den andra Bankdagen efter dagen för beräkandet till och med utgången av den då löpande Rânteperioden.

Vid Lån med rörlig ränta erläggs den ränta som upplupit under en Ränteperiod i efterskott på respektive Ränteförfallodag och beräknas enligt Dagberäkningsmetoden Faktisk/360 (se "Dagberäkning av Ränteperiod" ovan för information om beräkningsmetoden).

4.1.4 *Lån utan ränta (s.k. Nollkupongslån)*

Om Lånet är specificerat som nollkupongslån ska Lånet löpa utan ränta.

4.1.5 *Referensvärden*

Ränta som betalas på MTN emitterade under Programmet kan beräknas med hjälp av vissa referensvärden som definieras i de Allmänna Villkoren. Dessa referensvärden är STIBOR och EURIBOR. STIBOR tillhandahålls av Swedish Financial Benchmark Facility AB (ett dotterbolag till Global Rate Set Systems Ltd.) ("**SFBF**") och EURIBOR tillhandahålls av European Money Market Institute.

Per dagen för detta Prospekt ingår inte SFBF i det register som avses i artikel 36 i Benchmarkförordningen. Vid tidpunkten för godkännandet av detta Prospekt är, såvitt Föreningen känner till, övergångsbestämmelserna i artikel 51 i Benchmarkförordningen tillämpliga. Enligt dessa bestämmelser behöver SFBF ännu inte ansöka om auktorisation eller registrering (eller ansöka om likvärdighet, erkännande eller godkännande om referensvärdet tillhandahålls av en administratör som är belägen i ett tredjeland) förrän senast den 31 december 2021.

På dagen för detta Prospekt är European Money Market Institute som administrerar EURIBOR inkluderat i det register som avses i artikel 36 i Benchmarkförordningen.

4.1.6 *Inlösen*

MTN förfaller till betalning med dess nominella belopp på Återbetalningsdagen. Denna dag framgår av Slutliga Villkor.

5 Allmänna villkor för Föreningens Lån

ALLMÄNNA VILLKOR FÖR LÅN UPPTAGNA UNDER LANTMÄNNENS MTN-PROGRAM

Följande allmänna villkor ("**Allmänna Villkor**") ska gälla för lån som Lantmännen ek för (org.nr. 769605-2856) ("**Föreningen**") emitterar på kapitalmarknaden under avtal som ingåtts den 2 november 2015 mellan Föreningen, Swedbank AB (publ), Danske Bank A/S, Danmark, Sverige Filial, Nordea Bank Abp¹ och Skandinaviska Enskilda Banken AB (publ)² om MTN-program ("**MTN-programmet**") genom att utge obligationer i SEK eller i EUR med varierande löptider, dock lägst ett år, s.k. medium term notes ("**MTN**").

1. DEFINITIONER

- 1.1 Utöver ovan gjorda definitioner ska i dessa villkor följande benämningar ha den innebörd som anges nedan.

"**Administrerande Institut**" är (i) om Lån utgivits genom två eller flera Utgivande Institut, det Utgivande Institut som utsetts av Föreningen att ansvara för vissa administrativa uppgifter beträffande Lånet enligt Slutliga Villkor, och (ii) om Lån utgivits genom endast ett Utgivande Institut, det Utgivande Institutet.

"**Avstämningsdag**" är den femte Bankdagen före (eller annan Bankdag före den relevanta dagen som generellt kan komma att tillämpas på den svenska obligationsmarknaden) (i) förfallodag för ränta eller kapitalbelopp enligt Lånevillkoren, (ii) annan dag då betalning ska ske till Fordringshavare, (iii) dagen för Fordringshavarmöte, (iv) avsändande av meddelande, eller (v) annan relevant dag.

"**Bankdag**" är dag som inte är söndag eller annan allmän helgdag i Sverige eller som beträffande betalning av skuldebrev inte är likställd med allmän helgdag i Sverige. Lördagar, midsommarafton, julafton och nyårsafton ska för denna definition anses vara likställda med allmän helgdag.

"**Dagberäkningsmetod**" är vid beräkningen av ett belopp för viss beräkningsperiod, den beräkningsgrund som anges i Slutliga Villkor, och:

¹ Nordea Bank AB (publ) har den 1 oktober 2018, genom fusion, införlivats i Nordea Bank Abp som därigenom inträtt som part i MTN-programmet.

² Genom tilläggsavtal daterat den 25 november 2020 inträdde Skandinaviska Enskilda Banken AB (publ) som Emissionsinstitut samt Svenska Handelsbanken AB (publ) utträdde som Emissionsinstitut.

- (a) om beräkningsgrunden "30/360" anges som tillämplig ska beloppet beräknas på ett år med 360 dagar bestående av tolv månader med vardera 30 dagar och vid bruten månad det faktiska antalet dagar som löpt i månaden;
- (b) om beräkningsgrunden "Faktisk/360" anges som tillämplig ska beloppet beräknas på det faktiska antalet dagar i den relevanta perioden dividerat med 360.

"Emissionsinstitut" är Swedbank AB (publ), Danske Bank A/S, Danmark, Sverige Filial, Nordea Bank Abp och Skandinaviska Enskilda Banken AB (publ) samt varje annat emissionsinstitut som av Euroclear Sweden erhållit särskilt tillstånd att hantera och registrera emissioner i VPC-systemet och som ansluter sig till detta MTN-program i enlighet med punkt 12.3, dock endast så länge sådant institut inte avträtt som emissionsinstitut.

"EUR" är den valuta som används av de deltagande medlemsstaterna i enlighet med den Europeiska Unionens regelverk för den Ekonomiska och Monetära Unionen (EMU).

"EURIBOR" är:

- (a) den årliga räntesats som omkring kl. 11.00 aktuell dag anges på Reuters sida EURIBOR01 (eller genom sådant annat system eller på sådan annan sida som ersätter nämnda system respektive sida) för lån eller depositioner i EUR under en period jämförbar med den relevanta Ränzteperioden; eller
- (b) om ingen sådan räntesats anges för den relevanta Ränzteperioden enligt punkten (a), medelvärdet (avrundat uppåt till fyra decimaler) av den räntesats som Referensbankerna (och som utses av Administrerande Institut) anger till Administrerande Institut på dennes begäran för depositioner av EUR 10.000.000 för den relevanta Ränzteperioden; eller
- (c) om ingen sådan räntesats anges enligt punkten (a) och (b), den räntesats som enligt Administrerande Instituts skäligen uppskattning bäst motsvarar räntesatsen för depositioner i EUR för den relevanta Ränzteperioden.

"Euroclear Sweden" är Euroclear Sweden AB (org.nr. 556112-8074).

"Fordringshavare" är den som är antecknad på VP-konto som direktregistrerad ägare eller förvaltare av en MTN.

"Fordringshavarmöte" är ett möte med Fordringshavarna i enlighet med avsnitt 11 (*Fordringshavarmöte*).

”**Gröna Villkor**” är, i förhållande till visst Lån, de gröna villkor som framgår i det gröna ramverk för finansiering som på Lånedatum för sådant Lån återfinns på Bolagets hemsida i sin senaste version.

”**Justerat Lånebelopp**” är det sammanlagda utestående Nominella Beloppet av MTN avseende visst Lån med avdrag för MTN som ägs av ett Koncernföretag oavsett om sådant Koncernföretag är direktregistrerat som ägare av sådan MTN eller ej.

”**Koncernen**” är den koncern i vilken Föreningen är moderförening (med begreppet koncern och moderförening avses vad som avses i 1 kap 4 § lag (1987:667) om ekonomiska föreningar) (eller sådant annat lagrum som ersätter det lagrummet).

”**Koncernföretag**” är varje juridisk person som från tid till annan ingår i Koncernen.

”**Kontoförande Institut**” är bank eller annan som har medgivits rätt att vara kontoförande institut enligt lag (1998:1479) om kontoföring av finansiella instrument och hos vilken Fordringshavare öppnat VP-konto avseende MTN.

”**Lån**” är varje lån, omfattande en eller flera MTN, som Föreningen upptar under detta MTN-program.

”**Lånevillkor**” för visst Lån, är dessa Allmänna Villkor samt de Slutliga Villkoren för sådant Lån.

”**Marknadslån**” är lån mot utgivande av certifikat, obligationer eller andra värdepapper (inklusive lån under MTN- eller annat marknadslåneprogram), som säljs, förmedlas eller placeras i organiserad form och vilka är eller kan bli upptagna till handel på Reglerad Marknad.

”**MTN**” är en ensidig skuldförbindelse om Nominellt Belopp som registrerats enligt lag (1998:1479) om kontoföring av finansiella instrument och som utgör del av Lån som utgivits av Föreningen under detta MTN-program.

”**Nominellt Belopp**” är det belopp för varje MTN som anges i Slutliga Villkor (minskat med eventuellt återbetalt belopp).

”**Rambelopp**” är det rambelopp som Föreningen och Emissionsinstitutet kommer överens om från tid till annan.

”**Referensbanker**” är Nordea Bank Abp, Skandinaviska Enskilda Banken AB (publ), Svenska Handelsbanken AB (publ) och Swedbank AB (publ).

”**Reglerad Marknad**” är en reglerad marknad såsom definieras i Direktiv 2004/39/EG om marknader för finansiella instrument.

”**SEK**” är den officiella valutan i Sverige.

”**Slutliga Villkor**” är de slutliga villkor vilka upprättas för ett visst Lån under detta MTN-program i enlighet med Bilaga 1 (Mall för Slutliga Villkor).

”**Startdag för Ränteberäkning**” är, enligt Slutliga Villkor, den dag från vilken ränta (i förekommande fall) ska börja löpa.

”**STIBOR**” är:

- (a) den årliga räntesats som omkring kl. 11.00 aktuell dag anges på NASDAQ Stockholms hemsida för STIBOR fixing (eller på sådan annan hemsida som ersätter denna) för depositioner i SEK under en period jämförbar med den relevanta Ränfteperioden; eller
- (b) om ingen sådan räntesats anges för den relevanta Ränfteperioden enligt punkten (a), medelvärdet (avrundat uppåt till fyra decimaler) av den räntesats som Referensbankerna (eller sådana ersättande banker som utses av Administrerande Institut) anger till Administrerande Institut på dennes begäran för depositioner av SEK 100.000.000 för den relevanta Ränfteperioden; eller
- (c) om ingen sådan räntesats anges enligt punkten (a) och (b), den räntesats som enligt Administrerande Instituts skäliga uppskattning bäst motsvarar räntesatsen för depositioner i SEK på internbankmarknaden i Stockholm för den relevanta Ränfteperioden.

”**Utgivande Institut**” är enligt Slutliga Villkor, det eller de Emissionsinstitut varigenom MTN har utgivits.

”**VP-konto**” är det värdepapperskonto hos Euroclear Sweden enligt lag (1998:1479) om kontoföring av finansiella instrument i vilket (i) en ägare av ett värdepapper är direktregistrerad som ägare av värdepapper eller (ii) en ägares innehav av värdepapper är förvaltarregisterat i en förvaltares namn.

”**Återbetalningsdag**” är, enligt Slutliga Villkor, dag då MTN ska återbetalas.

- 1.2 Ytterligare definitioner, såsom Räntekonstruktion, Räntebas, Räntebas marginal, Räntebestämningdag, Ränteförfallodag/-ar och Ränfteperiod, återfinns (i förekommande fall) i Slutliga Villkor.
- 1.3 De definitioner som återfinns i dessa Allmänna Villkor ska tillämpas också för Slutliga Villkor.

- 1.4 Vid beräkningen av huruvida en gräns beskriven i SEK har blivit uppnådd eller överskriden ska ett belopp i annan valuta beräknas utifrån den växlingskurs som gällde Bankdagen närmast före den relevanta tidpunkten och som publiceras på Reuters sida "SEKFIX=" (eller genom sådant annat system eller på sådan annan sida som ersätter nämnda system respektive sida) eller, om sådan kurs inte publiceras, enligt den kurs för SEK mot den aktuella valutan på nämnda dag som publiceras av Riksbanken på sin hemsida (www.riksbank.se).

2. UPPTAGANDE AV LÅN

- 2.1 Under detta MTN-program får Föreningen ge ut MTN i SEK eller EUR med en löptid på lägst ett år. Under ett Lån kan MTN ges ut i flera trancher utan godkännande från Fordringshavare under förutsättning att villkoren för sådana trancher är identiska förutom Likviddatum, Lånebelopp, Pris per MTN och Utgivande Institut.
- 2.2 Genom att teckna sig för MTN godkänner varje initial Fordringshavare att dess MTN ska ha de rättigheter och vara villkorade av de villkor som följer av Lånevillkoren. Genom att förvärva MTN bekräftar varje ny Fordringshavare sådant godkännande.
- 2.3 Föreningen åtar sig att göra betalningar avseende utgivna MTN och i övrigt efterleva Lånevillkoren för de Lån som tas upp under MTN-programmet.
- 2.4 Önskar Föreningen ge ut MTN under MTN-programmet ska Föreningen ingå särskilt avtal för detta ändamål med ett eller flera Emissionsinstitut vilka ska vara Utgivande Institut för sådant Lån.
- 2.5 För varje Lån ska upprättas Slutliga Villkor vilka tillsammans med dessa Allmänna Villkor utgör fullständiga Lånevillkor för Lånet.

3. REGISTRERING AV MTN

- 3.1 MTN ska för Fordringshavares räkning registreras på VP-konto, varför inga fysiska värdepapper kommer att utfärdas. Begäran om viss registreringsåtgärd avseende MTN ska riktas till Kontoförande Institut.
- 3.2 Den som på grund av uppdrag, pantsättning, bestämmelserna i föräldrabalken, villkor i testamente eller gåvobrev eller annars förvärvat rätt att ta emot betalning under en MTN ska låta registrera sin rätt för att erhålla betalning.
- 3.3 Administrerande Institut har rätt att erhålla information från Euroclear Sweden om innehållet i dess avstämningsregister för MTN i syfte att kunna fullgöra sina uppgifter i enlighet med avsnitt 10 (Uppsägning av Lån) och 11 (Fordringshavarmöte).

4. RÄTT ATT AGERA FÖR FORDRINGSHAVARE

4.1 Om annan än Fordringshavare önskar utöva Fordringshavares rättigheter under Lånevillkoren eller rösta på Fordringshavarmöte, ska sådan person kunna uppvisa fullmakt eller annan behörighetshandling utfärdad av Fordringshavaren eller en kedja av sådana fullmakter och/eller behörighetshandlingar från Fordringshavaren.

4.2 En Fordringshavare kan befullmäktiga en eller flera personer att representera Fordringshavaren avseende vissa eller samtliga MTN som innehas av Fordringshavaren. Envar sådan befullmäktigad person får agera självständigt.

5. BETALNINGAR

5.1 MTN förfaller till betalning med dess Nominellt Belopp på Återbetalningsdagen. Infaller Återbetalningsdagen på dag som inte är Bankdag återbetalas Lånet först följande Bankdag. Ränta enligt avsnitt 6 (Ränta) betalas på aktuell Ränteförfallodag.

5.2 Betalning avseende MTN utgivna i SEK ska ske i SEK och avseende MTN utgivna i EUR ska ske i EUR och betalas till den som är registrerad som Fordringshavare på Avstämningsdagen för respektive förfallodag eller till sådan annan person som är registrerad hos Euroclear Sweden som berättigad att erhålla sådan betalning.

5.3 Har Fordringshavaren genom Kontoförande Institut låtit registrera att kapitalbelopp respektive ränta ska insättas på visst bankkonto, sker insättning genom Euroclear Swedens försorg på respektive förfallodag. I annat fall översänder Euroclear Sweden beloppet på respektive förfallodag till Fordringshavaren på dennes hos Euroclear Sweden på Avstämningsdagen registrerade adress.

5.4 Skulle Euroclear Sweden på grund av dröjsmål från Föreningens sida eller på grund av annat hinder inte kunna utbetala belopp enligt vad nyss sagts, ska Föreningen tillse att beloppet utbetalas så snart hindret upphört till den som på Avstämningsdagen var Fordringshavare. I sådant fall ska ränta utgå enligt punkt 7.1.

5.5 Om Föreningen ej kan fullgöra betalningsförpliktelse genom Euroclear Sweden på grund av hinder för Euroclear Sweden ska Föreningen ha rätt att skjuta upp betalningsförpliktelsen tills dess hindret har upphört. I sådant fall ska ränta utgå enligt punkt 7.2.

5.6 Visar det sig att den som tillställts belopp i enlighet med detta avsnitt 5 saknade rätt att mottaga detta, ska Föreningen och Euroclear Sweden likväl anses ha fullgjort sina

ifrågavarande skyldigheter. Detta gäller dock ej om Föreningen respektive Euroclear Sweden hade kännedom om att beloppet tillställts någon som saknade rätt att motta det eller om Föreningen respektive Euroclear Sweden inte varit normalt aktsam.

6. RÄNTA

6.1 För Lån som löper med ränta ska räntan beräknas på Nominellt Belopp, om inte annat framgår av Lånevillkoren.

6.2 Ränta på visst Lån beräknas och utgår (i förekommande fall) i enlighet med Lånevillkoren. I Slutliga Villkor ska relevant Räntekonstruktion anges enligt något av följande alternativ:

(a) Fast Ränta

Om Lån är specificerat som Lån med Fast Ränta ska Lånet löpa med ränta enligt Räntesatsen från (men exklusive) Startdag för Ränteberäkning till och med (och inklusive) Återbetalningsdagen.

Ränta beräknas enligt Dagberäkningsmetoden 30/360.

(b) Rörlig Ränta (FRN)

Om Lånet är specificerat som Lån med Rörlig Ränta ska Lånet löpa med ränta från (men exklusive) Startdag för Ränteberäkning till och med (och inklusive) Återbetalningsdagen. Räntesatsen för respektive Ränteperiod beräknas av Administrerande Institut på respektive Räntebestämningssdag och utgörs av Räntebasen med tillägg av Räntebas marginalen för samma period.

Kan Räntesats inte bestämmas på Räntebestämningssdagen på grund av sådant hinder som avses i punkt 15.1 ska Lånet fortsätta att löpa med den räntesats som gällde för den närmast förutvarande Ränteperioden. Så snart hindret upphört ska Administrerande Institut beräkna ny Räntesats att gälla från den andra Bankdagen efter dagen för beräkning till utgången av den då löpande Ränteperioden.

Ränta beräknas enligt Dagberäkningsmetoden Faktiskt/360.

(c) Nollkupongslån

Om Lånet är specificerat som Nollkupongslån ska Lånet löpa utan ränta. Nollkupongslån kan utfärdas till underkurs eller överkurs och lösas in till ett belopp per MTN motsvarande Nominellt Belopp.

6.3 Ränta som upplupit erläggs (i förekommande fall) i efterskott på aktuell Ränteförfallodag.

- 6.4 Infaller Ränteförfallodag för Lån med Fast Ränta på dag som inte är Bankdag utbetalas ränta först följande Bankdag. Ränta beräknas och utgår dock endast till och med Ränteförfallodagen.
- 6.5 Infaller Ränteförfallodag för Lån med Rörlig Ränta på dag som inte är Bankdag ska som Ränteförfallodag istället anses närmast påföljande Bankdag förutsatt att sådan Bankdag inte infaller i en ny kalendermånad, i vilket fall Ränteförfallodagen ska anses vara föregående Bankdag. Ränta beräknas och utgår till och med respektive Ränteförfallodag.

7. DRÖJSMÅLSRÄNTA

- 7.1 Vid betalningsdröjsmål utgår dröjsmålsränta på det förfallna beloppet från förfallodagen till och med den dag då betalning erläggs efter en räntesats som motsvarar genomsnittet av en veckas STIBOR för MTN utgivna i SEK respektive EURIBOR för MTN utgivna i EUR under den tid dröjsmålet varar, med tillägg av två procentenheter. STIBOR respektive EURIBOR ska därvid avläsas den första Bankdagen i varje kalendervecka under vilket dröjsmålet varar. Dröjsmålsränta enligt denna punkt 7.1 för Lån som löper med ränta ska dock aldrig utgå efter lägre räntesats än som motsvarar den som gällde för aktuellt Lån på förfallodagen i fråga med tillägg av två procentenheter. Dröjsmålsränta ska inte kapitaliseras.
- 7.2 Beror dröjsmålet på hinder för Emissionsinstitutet eller Euroclear Sweden utgår dröjsmålsränta efter en räntesats som motsvarar (i) för Lån som löper med ränta, den räntesats som gällde för aktuellt Lån på förfallodagen ifråga, eller (ii) för Lån som löper utan ränta, genomsnittet av en veckas STIBOR respektive EURIBOR under den tid dröjsmålet varar (varvid STIBOR respektive EURIBOR ska avläsas den första Bankdagen i varje kalendervecka under vilken dröjsmålet varar).

8. ÅTERKÖP

- 8.1 Föreningen får efter överenskommelse med Fordringshavare återköpa MTN vid varje tidpunkt under förutsättning att det är förenligt med gällande rätt. MTN som ägs av Föreningen får enligt Föreningens eget val behållas, överlåtas eller lösas in.

9. SÄRSKILDA ÅTAGANDEN

9.1 Förmånsrättslig status

Föreningen ska tillse att dess betalningsförpliktelser enligt Lån i förmånsrättsligt hänseende åtminstone jämställs med Föreningens övriga icke efterställda och icke säkerställda betalningsförpliktelser, förutom sådana förpliktelser som enligt gällande rätt har bättre förmånsrätt.

9.2 Föreningens verksamhet och tillgångar

Föreningen åtar sig att, så länge någon MTN utestår, inte väsentligt förändra karaktären av Koncernens verksamhet eller avyttra eller på annat sätt avhända sig tillgångar om sådan avhändelse på ett väsentligt negativt sätt påverkar Föreningens förmåga att fullgöra sina förpliktelser gentemot Fordringshavarna.

9.3 Rambeloppet

Föreningen får inte ge ut ytterligare MTN under MTN-programmet om det innebär att det sammanlagda Nominella Beloppet av de MTN som är utestående under MTN-programmet, inklusive de MTN som avses ges ut, överstiger Rambeloppet på den dag då överenskommelse om utgivning av MTN träffas mellan Föreningen och Utgivande Institut.

9.4 Säkerställande av andra Marknadslån

Föreningen åtar sig, så länge någon MTN utestår, att:

- a) inte självt ställa säkerhet eller låta annan ställa säkerhet, vare sig i form av ansvarsförbindelse eller på annat sätt, för annat Marknadslån som upptagits eller kan komma att upptas av Föreningen;
- b) inte självt ställa säkerhet för Marknadslån, i annan form än genom ansvarsförbindelse (vilken i sin tur inte får säkerställas), som upptagits eller kan komma att upptas av annan än Föreningen; och
- c) tillse att annat Koncernföretag än Föreningen vid eget upptagande av Marknadslån efterlever bestämmelserna enligt punkterna a) - b) ovan, dock med det undantaget att sådant annat Koncernföretag får ställa ansvarsförbindelse (vilken i sin tur inte får säkerställas) för andra Koncernföretags Marknadslån.

9.5 Upptagande till handel på Reglerad Marknad

För Lån som enligt Slutliga Villkor ska upptas till handel på Reglerad Marknad åtar sig Föreningen att ansöka om detta (själv eller genom Administrerande Instituts försorg) vid relevant Reglerad Marknad och att vidta de åtgärder som erfordras för att bibehålla upptagandet till handel så länge relevant Lån är utestående, dock längst så länge detta är möjligt enligt tillämpliga regler och handels- och avvecklingsrutiner.

9.6 Gällande lag m.m.

Föreningen åtar sig att i alla väsentliga avseenden efterleva vid var tid gällande regler och anvisningar, som utfärdats av svensk eller relevant utländsk statsmakt, centralbank eller annan myndighet eller Reglerad Marknad vid vilken Lån upptagits till handel.

9.7 Tillhandahållande av Lånevillkor

Föreningen åtar sig att hålla den aktuella versionen av dessa Allmänna Villkor samt de Slutliga Villkoren för samtliga utestående Lån som är upptagna till handel på Reglerad Marknad tillgängliga på Föreningens hemsida.

10. UPPSÄGNING AV LÅN

10.1 Administrerande Institut ska skriftligen förklara relevant Lån tillsammans med upplupen ränta (om någon) förfallet till betalning omedelbart eller vid den tidpunkt Administrerande Institut eller Fordringshavarmötet (såsom tillämpligt) beslutar, om någon omständighet som anges i punkt 10.2 inträffat och om:

- (i) så beslutas av Fordringshavarna under ett Lån på Fordringshavarmöte; eller
- (ii) så begärs skriftligt av Fordringshavare som vid tidpunkten för begäran representerar minst en tiondel av det sammanlagda utestående Nominella Beloppet för relevant Lån. Fordringshavare ska vid begäran förete bevis om att denne är Fordringshavare aktuell Bankdag. Begäran om uppsägning kan endast göras av Fordringshavare som ensam representerar en tiondel av totalt utestående Nominellt Belopp eller gemensamt av Fordringshavare som tillsammans representerar en tiondel av totalt utestående Nominellt Belopp vid aktuell Bankdag.

10.2 Lån kan förklaras förfallet till betalning i enlighet med punkt 10.1 om:

- a) Föreningen inte i rätt tid erlägger förfallet kapital- eller räntebelopp avseende relevant Lån under detta MTN-program, såvida inte dröjsmålet (i) är en följd av tekniskt eller administrativt fel; och (ii) inte varar längre än tre Bankdagar;
- b) Föreningen i något annat avseende än som anges i (a) ovan eller i punkten Gröna Obligationer i Slutliga Villkor inte fullgör sina förpliktelser enligt Lånevillkoren avseende relevant Lån under detta MTN-program och för det fall rättelse är möjlig, och under förutsättning att Föreningen skriftligen uppmanats av Administrerande Institut, Emissionsinstitut eller Fordringshavare att vidta rättelse, sådan rättelse inte skett inom 20 Bankdagar;
- c) (i) Koncernföretag inte i rätt tid eller inom tillämplig uppskovsperiod erlägger betalning avseende annat lån och lånet ifråga på grund därav sagts upp, eller kunnat sägas upp, till betalning i förtid eller, om uppsägningsbestämmelse saknas eller den uteblivna betalningen skulle utgöra slutbetalning, om betalningsdröjsmålet varar 10 Bankdagar, allt under förutsättning att summan av utestående skuld under de lån som

berörs uppgår till minst SEK 50 000 000 (eller motsvarande värde i annan valuta), eller (ii) annat lån till Koncernföretag förklaras uppsagt till betalning i förtid till följd av en uppsägningsgrund (oavsett karaktär), under förutsättning att summan av förfallna skulder under sådana uppsagda lån uppgår till minst SEK 50 000 000 (eller motsvarande värde i annan valuta);

- d) Koncernföretag inte inom 15 Bankdagar efter den dag då Koncernföretaget mottagit berättigat krav infriar borgen eller garanti som Koncernföretaget ställt för annans förpliktelse, under förutsättning att summan av berättigade krav som inte infriats inom sådan tid uppgår till minst SEK 50 000 000 (eller motsvarande värde i annan valuta);
- e) tillgångar som ägs av ett Koncernföretag och som har ett värde överstigande SEK 25 000 000 (eller motsvarande värde i annan valuta) utmäts eller blir föremål för liknande utländskt förfarande och sådan utmätning eller liknande utländskt förfarande inte undanröjs inom 30 Bankdagar från dagen för utmättningsbeslutet eller beslutet om sådant liknande utländskt förfarande;
- f) Koncernföretag ställer in sina betalningar;
- g) Koncernföretag ansöker om eller medger ansökan om företagsrekonstruktion (enligt lag (1996:764) om företagsrekonstruktion) eller liknande förfarande;
- h) Föreningen försätts i konkurs;
- i) beslut fattas om att Föreningen ska träda i likvidation eller att Koncernföretag ska försättas i tvångslikvidation; eller
- j) en omständighet inträffar som innebär att gäldenären under relevant Lån byts från Föreningen till annan som gäldenär och detta inte godkänts av Fordringshavarna i enlighet med punkt 11.9.

Begreppet "lån" i punkten c) ovan omfattar även kredit i räkning samt belopp som inte erhållits som lån men som ska erläggas på grund av skuldebrev uppenbarligen avsett för allmän omsättning.

10.3 Administrerande Institut får inte förklara relevant Lån tillsammans med ränta (om någon) förfallet till betalning enligt detta avsnitt 10 genom hänvisning till en uppsägningsgrund om det har beslutats på ett Fordringshavarmöte att sådan uppsägningsgrund (tillfälligt eller permanent) inte ska medföra uppsägning enligt avsnitt 10.

10.4 Det åligger Föreningen att omedelbart underrätta Emissionsinstituten och Fordringshavarna i enlighet med avsnitt 14 (Meddelanden) i fall en uppsägningsgrund som anges i punkt 10.2 skulle inträffa. I brist på sådan underrättelse ska varken

Administrerande Institut eller Emissionsinstitut, oavsett faktisk vetskap, anses känna till en uppsägningsgrund. Varken Administrerande Institut eller Emissionsinstituten är själva skyldiga att bevaka om förutsättningar för uppsägning enligt punkt 10.2 föreligger.

10.5 Vid återbetalning av Lån efter uppsägning enligt punkt 10.1:

- (a) Lån som löper med ränta återbetalas till ett belopp per MTN som tillsammans med upplupen ränta skulle återbetalats på den slutliga Återbetalningsdagen; och
- (b) Lån som löper utan ränta återbetalas till ett belopp per MTN som bestäms enligt följande formel per dagen för uppsägningen av Lånet:

$$\frac{\text{Nominellt Belopp}}{(1 + r)^t}$$

r = den säljränta som Administrerande Institut anger för lån, utgivet av svenska staten, med en återstående löptid som motsvarar den som gäller för aktuellt Lån. Vid avsaknad av säljränta ska istället köpränta användas, vilken ska reduceras med marknadsmässig skillnad mellan köp- och säljränta, uttryckt i procentenheter. Vid beräkningen ska stängningsnoteringen användas.

t = återstående löptid för aktuellt Lån, uttryckt i Dagberäkningsmetoden Faktisk/360 för MTN utgivna i SEK eller EUR.

11. FORDRINGSHAVARMÖTE

11.1 Administrerande Institut får och ska på begäran från annat Utgivande Institut, Föreningen eller Fordringshavare som vid tidpunkten för begäran representerar minst en tiondel av Justerat Lånebelopp under ett visst Lån (sådan begäran kan endast göras av Fordringshavare som är registrerade i det av Euroclear Sweden förda avstämningsregistret för MTN den Bankdag som infaller närmast efter den dag då begäran inkom till Administrerade Institut och måste, om den görs av flera Fordringshavare, göras gemensamt), sammankalla ett Fordringshavarmöte för Fordringshavarna under relevant Lån.

11.2 Administrerande Institut ska sammankalla ett Fordringshavarmöte genom att sända meddelande om detta till varje Fordringshavare, Föreningen och Utgivande Institut inom fem (5) Bankdagar från att det har mottagit en begäran från Föreningen, Fordringshavare eller Utgivande Institut enligt punkt 11.1 (eller sådan senare dag som krävs av tekniska eller administrativa skäl).

- 11.3 Administrerande Institut får avstå från att sammankalla ett Fordringshavarmöte om (i) det föreslagna beslutet måste godkännas av någon person i tillägg till Fordringshavarna och denne har meddelat Administrerande Institut att sådant godkännande inte kommer att lämnas, eller (ii) det föreslagna beslutet inte är förenligt med gällande rätt.
- 11.4 Kallelsen enligt punkt 11.2 ska innehålla (i) tid för mötet, (ii) plats för mötet, (iii) dagordning för mötet (inkluderande varje begäran om beslut från Fordringshavarna), samt (iv) ett fullmaktsformulär. Endast ärenden som har inkluderats i kallelsen får beslutas om på Fordringshavarmötet. Om det krävs att Fordringshavare meddelar sin avsikt att närvara på Fordringshavarmötet ska sådant krav anges i kallelsen.
- 11.5 Fordringshavarmötet ska inte hållas tidigare än femton (15) Bankdagar och inte senare än trettio (30) Bankdagar från kallelsen. Fordringshavarmöte för flera lån under MTN-programmet kan hållas vid samma tillfälle.
- 11.6 Utan att avvika från bestämmelserna i dessa Allmänna Villkor får Administrerande Institut föreskriva sådana ytterligare bestämmelser kring kallelse till och genomförande av Fordringshavarmötet som detta finner lämpligt. Sådana bestämmelser kan bland annat innefatta möjlighet för Fordringshavare att rösta utan att personligen närvara vid mötet, att röstning kan ske genom elektroniskt röstningsförfarande eller genom skriftligt röstningsförfarande.
- 11.7 Endast personer som är, eller har blivit befullmäktigad i enlighet med avsnitt 4 (Rätt att agera för Fordringshavare) av någon som är, Fordringshavare på Avstämningsdagen för Fordringshavarmötet får utöva rösträtt på sådant Fordringshavarmöte, förutsatt att relevanta MTN omfattas av Justerat Lånebelopp. Administrerande Institut äger närvara och ska tillse att det vid Fordringshavarmötet finns en utskrift av det av Euroclear Sweden förda avstämningsregistret från Avstämningsdagen för Fordringshavarmötet.
- 11.8 Vid Fordringshavarmöte äger Fordringshavare och Administrerande Institut, samt deras respektive ombud och biträden, rätt att närvara. På Fordringshavarmötet kan beslutas att ytterligare personer får närvara. Ombud ska förete behörigen utfärdad fullmakt som ska godkännas av Fordringshavarmötets ordförande. Fordringshavarmöte ska inledas med att ordförande, protokollförare och justeringsmän utses. Ordföranden ska upprätta en förteckning över närvarande röstberättigade Fordringshavare med uppgift om den andel av Justerat Lånebelopp varje Fordringshavare företräder ("Röstlängd"). Därefter ska Röstlängden godkännas av Fordringshavarmötet. Fordringshavare som avgivit sin röst via elektroniskt röstningsförfarande, röstsedel eller motsvarande, ska vid tillämpning av dessa bestämmelser anses såsom närvarande vid Fordringshavarmötet. Endast de som på Avstämningsdagen för Fordringshavarmöte var Fordringshavare, respektive ombud för sådan Fordringshavare och som omfattas av Justerat Lånebelopp, är röstberättigade och ska tas upp i Röstlängden. Föreningen ska få tillgång till relevanta

röstberäkningar och underlaget för dessa. Protokollet ska snarast färdigställas och hållas tillgängligt för Fordringshavare, Föreningen och Administrerande Institut.

- 11.9 Beslut i följande ärenden kräver samtycke av Fordringshavare representerande minst 90 procent av den del av Justerat Lånebelopp för vilket Fordringshavare röstar under det relevanta Lånet vid Fordringshavarmötet:
- (a) ändring av Återbetalningsdagen, nedsättning av Nominellt Belopp, ändring av villkor relaterande till ränta eller belopp som ska återbetalas (annat än enligt vad som följer av Lånevillkoren) eller ändring av föreskriven Valuta för Lånet;
 - (b) ändring av villkoren för Fordringshavarmöte enligt detta avsnitt 11;
 - (c) gäldenärsbyte; och
 - (d) obligatoriskt utbyte av MTN mot andra värdepapper.
- 11.10 Ärenden som inte omfattas av punkt 11.9 kräver samtycke av Fordringshavare representerande mer än 50 procent av den del av Justerat Lånebelopp för vilket Fordringshavare röstar under det relevanta Lånet vid Fordringshavarmötet. Detta inkluderar, men är inte begränsat till, ändringar och avstående av rättigheter i förhållande till Lånevillkoren som inte fordrar en högre majoritet (annat än ändringar enligt avsnitt 12 (Ändringar av villkor m.m.)) samt förtida uppsägning av Lån.
- 11.11 Ett Fordringshavarmöte är beslutsfört om Fordringshavare representerande minst 50 procent av det Justerade Lånebeloppet under det relevanta Lånet avseende ett ärende i punkt 11.9 och annars 20 procent av det Justerade Lånebeloppet under det relevanta Lånet närvarar vid mötet personligen eller via telefon (eller närvarar genom en befullmäktigad representant).
- 11.12 Om Fordringshavarmöte inte är beslutsfört ska Administrerande Institut kalla till nytt Fordringshavarmöte (i enlighet med punkt 11.2) förutsatt att det relevanta förslaget inte har dragits tillbaka av den eller de som initierade Fordringshavarmötet. Kravet på beslutsförhet i punkt 11.11 ska inte gälla för sådant nytt Fordringshavarmöte. Om Fordringshavarmötet nått beslutsförhet för vissa men inte alla ärenden som ska beslutas vid Fordringshavarmötet ska beslut fattas i de ärenden för vilka beslutsförhet föreligger och övriga ärenden ska hänskjutas till nytt Fordringshavarmöte.
- 11.13 Ett beslut vid Fordringshavarmöte som utsträcker förpliktelser eller begränsar rättigheter som tillkommer Föreningen, Utgivande Institut eller Administrerande Institut under Lånevillkoren kräver även godkännande av vederbörande part.

- 11.14 En Fordringshavare som innehar mer än en MTN behöver inte rösta för samtliga, eller rösta på samma sätt för samtliga, MTN som innehas av denne.
- 11.15 Föreningen får inte, direkt eller indirekt, betala eller medverka till att det erläggs ersättning till någon Fordringshavare för att denne ska lämna samtycke enligt Lånevillkoren om inte sådan ersättning erbjuds alla Fordringshavare som lämnar samtycke vid relevant Fordringshavarmöte.
- 11.16 Ett beslut som fattats vid ett Fordringshavarmöte är bindande för samtliga Fordringshavare under det relevanta Lånet oavsett om de närvarat vid Fordringshavarmötet. Fordringshavare ska inte vara ansvariga för skada som beslut vållar andra Fordringshavare.
- 11.17 Administrerande Institutets skäliga kostnader och utlägg med anledning av ett Fordringshavarmöte, inklusive skälig ersättning till det Administrerande Institutet, ska betalas av Föreningen.
- 11.18 På Administrerande Institutets begäran ska Föreningen utan dröjsmål tillhandahålla det Administrerande Institutet ett intyg som anger sammanlagt Nominellt Belopp för MTN som ägs av Koncernföretag på relevant Avstämningsdag före ett Fordringshavarmöte, oavsett om sådant Koncernföretag är direktregistrerat som ägare av MTN. Administrerande Institut ska inte vara ansvarigt för innehållet i sådant intyg eller annars vara ansvarigt för att fastställa om en MTN ägs av ett Koncernföretag.
- 11.19 Information om beslut taget vid Fordringshavarmöte ska utan dröjsmål meddelas Fordringshavarna under relevant Lån genom pressmeddelande, på Föreningens hemsida och i enlighet med avsnitt 14 (Meddelanden). Administrerande Institut ska på Fordringshavares begäran tillhandahålla denne protokoll från relevant Fordringshavarmöte. Underlåtenhet att meddela Fordringshavarna enligt ovan ska dock inte påverka beslutets giltighet.

12. ÄNDRING AV VILLKOR MM.

- 12.1 Föreningen och Emissionsinstitutet får överenskomma om justeringar av klara och uppenbara fel i dessa Allmänna Villkor.
- 12.2 Föreningen och Administrerande Institutet får överenskomma om justeringar av klara och uppenbara fel i Slutliga Villkor för visst Lån.
- 12.3 Anslutande av Emissionsinstitut till MTN-programmet kan ske genom överenskommelse mellan Föreningen, aktuellt institut och Emissionsinstitutet. Emissionsinstitutet kan

frånträda som sådant, dock att Administrerande Institut avseende visst Lån inte får avträda med mindre än att ett nytt Administrerande Institut utses i dess ställe för sådant Lån.

- 12.4 Ändring eller eftergift av Lånevillkor i andra fall än enligt punkterna 12.1 till 12.2 ska ske genom beslut på Fordringshavarmöte enligt avsnitt 11 (Fordringshavarmöte).
- 12.5 Ett godkännande på Fordringshavarmöte av en villkorsändring kan omfatta sakinnehållet av ändringen och behöver inte innehålla en specifik utformning av ändringen.
- 12.6 Ett beslut om en villkorsändring ska också innehålla ett beslut om när ändringen träder i kraft. En ändring träder dock inte i kraft förrän den registrerats hos Euroclear Sweden (i förekommande fall) och publicerats på Föreningens hemsida.
- 12.7 Ändring eller eftergift av Lånevillkor i enlighet med detta avsnitt 12 ska av Föreningen snarast meddelas till Fordringshavarna i enlighet med avsnitt 14 (Meddelanden) och publiceras på Föreningens hemsida.

13. PRESKRIPTION

- 13.1 Fordran på kapitalbelopp preskriberas tio år efter Återbetalningsdagen. Fordran på ränta preskriberas tre år efter respektive Ränfeförfallodag. Om fordran preskriberas tillkommer de medel som avsatts för betalning av sådan fordran Föreningen.
- 13.2 Om preskriptionsavbrott sker löper ny preskriptionstid om tio år i fråga om kapitalbelopp och tre år beträffande räntebelopp, i båda fallen räknat från dag som framgår av bestämmelser om verkan av preskriptionsavbrott i preskriptionslagen (1981:130).

14. MEDDELANDEN

- 14.1 Meddelanden ska tillställas Fordringshavare för aktuellt Lån på den adress som är registrerad hos Euroclear Sweden på Avstämningsdagen före avsändandet. Ett meddelande till Fordringshavarna ska också offentliggöras genom pressmeddelande och publiceras på Föreningens hemsida.
- 14.2 Meddelande ska tillställas Föreningen och Emissionsinstitut på den adress som är registrerad hos Bolagsverket på Avstämningsdagen före avsändandet.
- 14.3 Ett meddelande till Föreningen eller Fordringshavare enligt Lånevillkoren som sänds med normal post till angiven adress ska anses ha kommit mottagaren tillhanda tredje Bankdagen efter avsändande och meddelande som sänds med bud ska anses ha kommit mottagaren tillhanda när det avlämnats på angiven adress.

14.4 För det fall ett meddelande inte sänts på korrekt sätt till viss Fordringshavare ska detta inte påverka verkan av meddelande till övriga Fordringshavare.

15. BEGRÄNSNING AV ANSVAR M.M.

15.1 I fråga om de på Emissionsinstitutens ankommande åtgärderna gäller att ansvarighet inte kan göras gällande för skada som beror av svenskt eller utländskt lagbud, svensk eller utländsk myndighetsåtgärd, krigshändelse, strejk, blockad, bojkott, lockout eller annan liknande omständighet. Förbehållet i fråga om strejk, blockad, bojkott och lockout gäller även om vederbörande Emissionsinstitut själv är föremål för eller vidtar sådan konfliktåtgärd.

15.2 Skada som uppkommer i andra fall ska inte ersättas av Emissionsinstitut om vederbörande Emissionsinstitut varit normalt aktsamt. Inte i något fall utgår ersättning för indirekt skada.

15.3 Föreligger hinder för Emissionsinstitut på grund av sådan omständighet som angivits i punkt 15.1 att vidta åtgärd, får åtgärden uppskjutas tills hindret har upphört.

15.4 Vad ovan sagts gäller i den mån inte annat följer av lagen om kontoföring av finansiella instrument.

16. TILLÄMPLIG LAG OCH JURISDIKTION

16.1 Svensk rätt ska tillämpas på Lånevillkoren och eventuella icke-kontraktuella frågor som uppkommer i anslutning till Lånevillkoren.

16.2 Tvist ska avgöras av svensk domstol. Stockholms tingsrätt ska vara första instans.

Härmed bekräftas att ovanstående Allmänna Villkor är för oss bindande

Stockholm den 14 April 2021

LANTMÄNNEN EK FÖR

6 Mall för Slutliga Villkor

BILAGA 1

MALL FÖR SLUTLIGA VILLKOR

SLUTLIGA VILLKOR FÖR LÅN NR [•]

UTGIVET UNDER LANTMÄNNEN EK FÖR:S ("FÖRENINGEN")

MTN-PROGRAM

För detta Lån ska Allmänna Villkor av den [2 november 2015]/[14 April 2021] jämte nedan angivna Slutliga Villkor gälla. Definitioner i dessa Slutliga Villkor framgår om inte annat anges i Allmänna Villkor [eller på annat sätt i Föreningens grundprospekt, godkänt och registrerat av Finansinspektionen den [•] [jämte tillägg [lägg till datum för samtliga tilläggsprospekt, annars radera]], ("Prospektet"), som upprättats i enlighet med artikel 8.1 i Europaparlamentets och rådets förordning (EU) 2017/1129. Detta dokument utgör de Slutliga Villkoren för Lån nr [•] och har utarbetats enligt artikel 8.5 i Europaparlamentets och rådets förordning (EU) 2017/1129. Fullständig information om Föreningen och Lånet erhålls endast genom att Slutliga Villkor läses tillsammans med Prospektet.]

[Prospektet [och samtliga tilläggsprospekt] finns att tillgå på [Föreningens webbadress (www.lantmannen.se)] och kan även rekvireras kostnadsfritt från Föreningens huvudkontor.]

[[Dessa Slutliga Villkor ersätter Slutliga Villkor daterade den [datum], varvid Lånebeloppet höjts från SEK [belopp i siffror] till SEK [belopp i siffror].]

ALLMÄNT

1. **Lånenummer:** [•]
(i) Tranchebenämning: [•]
2. **Lånebelopp:**
(i) Lån: [•]
(ii) Tranche 1: [•]
[(iii) Tranche 2: [•]]
3. **Pris per MTN:** [•] % av Nominellt Belopp
4. **Valuta:** [Svenska kronor ("SEK")]/[Euro ("EUR")]
5. **Nominellt Belopp:** [SEK]/[EUR] [•]

6. **Lånedatum:** [•]
 (i) Likviddatum: [•]
7. **Startdag för Ränteberäkning:** [•]
8. **Återbetalningsdag:** [•]
9. **Räntekonstruktion:** [Fast ränta]
 [STIBOR/EURIBOR FRN (Floating Rate Note)]
 [Nollkupongslån]
10. **Återbetalningskonstruktion:** Återbetalning till 100 % av Nominellt Belopp

RÄNTEKONSTRUKTION

11. **Fast Ränta:** [Tillämpligt]/[Ej tillämpligt]
(om ej tillämpligt, radera resterande underrubriker av denna paragraf)
- (i) **Räntesats:** [•] % p.a.
- (ii) **Ränteberäkningsmetod:** [(30/360)]
- (iii) **Ränteförfallodag/-ar:** Årligen den [], första gången den [] och sista gången den [], dock att om sådan dag inte är en Bankdag utbetalas ränta först följande Bankdag. Ränta beräknas och utgår dock endast till och med Ränteförfallodagen
(OBS! Ovan förändras i händelse av förkortad eller förlängd Ränteperiod)
12. **Rörlig Ränta (FRN):** [Tillämpligt]/[Ej tillämpligt]
(om ej tillämpligt, radera resterande underrubriker av denna paragraf)
- (i) **Räntebas:** [•]-månaders [STIBOR]/[EURIBOR]
 [Den första kupongens Räntebas skall interpoleras linjärt mellan [•]-månaders [STIBOR]/[EURIBOR] och [•]-månaders [STIBOR/EURIBOR].]
- (ii) **Räntebasmarginal:** [+/-] [•] % årlig ränta, beräknat på [Nominellt Belopp/[•]]
- (iii) **Ränteberäkningsmetod:** [(faktiskt antal dagar/360)]

- (iv) Räntebestämningsdag: [Två/[•]] Bankdagar före varje Rän-teperiod, första gången den [•]
- (v) Rän-teperiod: Tiden från den [•] till och med den [•] (den första Rän-teperioden) och därefter varje tidsperiod om ca [•] månader med slutdag på en Rän-teförfallodag
- (vi) Rän-teförfallodagar/-ar Sista dagen i varje Rän-teperiod, [den [•], den [•], den [•] och den [•] varje år], första gången den [•] och sista gången på Återbetalningsdagen, dock att om sådan dag inte är Bankdag ska som Rän-teförfallodag anses närmast påföljande Bankdag, förutsatt att sådan Bankdag inte infaller i en ny kalendermånad, i vilket fall Rän-teförfallodagen ska anses vara föregående Bankdag. Rän-ta beräknas och utgår till och med respektive Rän-teförfallodag

13. **Nollkupong:**

[Tillämpligt]/[Ej tillämpligt]

(om ej tillämpligt, radera resterande underrubriker av denna paragraf)

- (i) Villkor för Lån utan rän-ta:

[Ej tillämpligt]/[Specificera detaljer]

ÖVRIG INFORMATION

14. **Utgivande Institut:**

[Swedbank AB (publ)]/[Danske Bank A/S Danmark, Sverige Filial]/[Nordea Bank Abp]/[Skandinaviska Enskilda Banken AB (publ)]/[•]

15. **Administrerande Institut:**

[Swedbank AB (publ)]/[Danske Bank A/S Danmark, Sverige Filial]/[Nordea Bank Abp]/[Skandinaviska Enskilda Banken AB (publ)]/[•]

16. **Upptagande till handel på reglerad marknad:**

[Ansökan om inregistrering kommer att inges till [Nasdaq Stockholm AB]/[annan reglerad marknad]]

- (i) Uppskattning av sam-manlagda kostnader i samband med upp-tagandet till handel:

[•]

	(ii)	Totalt antal värdepapper som tas upp till handel:	[•]
	(iii)	Tidigaste dagen för upptagande till handel:	[•]
17.		Gröna Obligationer	[Tillämpligt]/[Ej tillämpligt] <i>(Om tillämpligt, specificera enligt nedan)</i> Gröna Villkor daterade [•] gäller för detta Lån.
18.		Intressen hos fysiska eller juridiska personer som är inblandade i emissionen:	[Ej tillämpligt]/[<i>Specificera</i>] <i>(Intressen och eventuella intressekonflikter hos personer som är engagerade i emissionen och som har betydelse för ett enskilt Lån ska beskrivas)</i>
19.		Tillämpliga specifika risker omnämnda i Prospektet:	[I enlighet med riskfaktorn med rubrik [<i>Specificera</i>] i Prospektet] [”Risker förenade med Gröna Obligationer”] i Prospektet].
20.		Clearing:	Euroclear Sweden AB
21.		ISIN:	SE[•]
22.		Kreditvärdighetsbetyg som har tilldelats värdepapper:	[Ej tillämpligt]/[<i>Specificera</i>]
23.		Beslut till grund för emissionen:	[<i>Infoga beslutsdatum för emissionen</i>]
24.		Uppskattat tillfört nettobelopp:	[SEK]/[EUR] [•] minus transaktionskostnader och avgifter
25.		Användning av tillförda medel:	[<i>Specificera</i>]/[I enlighet med Gröna Villkor]

Föreningen bekräftar härmed att ovanstående kompletterande Slutliga Villkor är gällande för Lånet tillsammans med Allmänna Villkor och förbinder sig att i enlighet därmed erlægga Nominellt Belopp och i förekommande fall ränta. [Föreningen bekräftar vidare att alla väsentliga händelser som inträffat efter Prospektets offentliggörande och som skulle kunna påverka marknadens uppfattning om Föreningen har offentliggjorts.]

[Ort] den [datum]

LANTMÄNNEN EK FÖR

7 Information om Föreningen

7.1 Beskrivning av Föreningen

Lantmännen ek för, med organisationsnummer 769605-2856, är en ekonomisk förening bildad i Sverige den 1 januari 2001 enligt svensk rätt. Det ursprungliga Svenska Landtmännens Riksförbund bildades redan den 30 augusti 1905. Föreningens associationsform och verksamhet regleras av Föreningslagen. Föreningens firma registrerades den 26 januari 2000. Föreningen har sitt säte i Stockholm med postadress Box 30192, 104 25 Stockholm och besöksadress S:t Göransgatan 160 A, 112 17 Stockholm. Föreningens LEI-kod är 529900AB08F05L4HWU11.

Styrningen av Koncernen bygger bland annat på Föreningens stadgar, Föreningslagen samt andra tillämpliga lagar och regler.

Föreningen är ett lantbrukskooperativ som ägs av medlemmarna. Enligt Föreningens stadgar har Föreningen till ändamål att främja medlemmarnas ekonomiska intressen genom att inköpa, förädla och sälja produkter från medlemmarnas växtodling samt marknadsföra och sälja insatsvaror för användning i medlemmarnas produktion (växtodling, animalieproduktion och skogsbruk), bedriva handel med byggvaror, maskiner och utrustning för användning i medlemmarnas produktion, bedriva verksamhet inom livsmedel och andra produktområden och tjänster i den mån koncernstyrelsen finner det lämpligt, äga och förvalta fastigheter och bedriva finansiell rörelse, främja lantbrukets tekniska och ekonomiska utveckling, främja lantbrukarnas föreningsrörelse och bedriva med det sagda förenlig eller sammanhängande verksamhet.

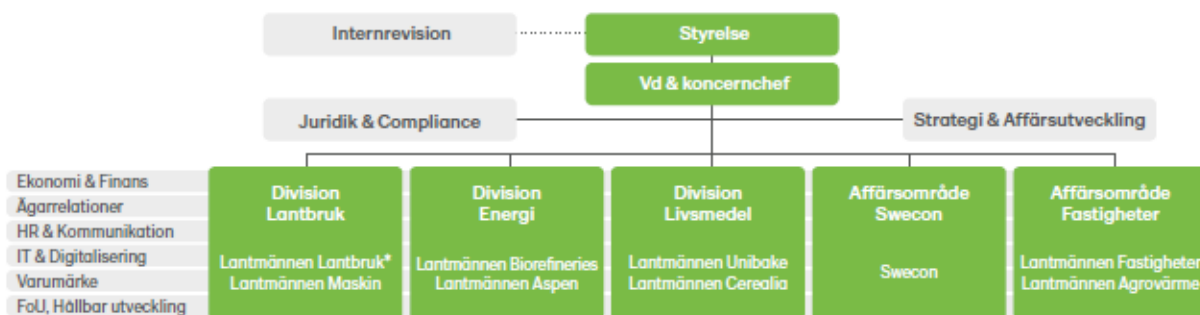
7.2 Huvudsaklig verksamhet

Lantmännen är ett lantbrukskooperativ inom lantbruk, maskin, bioenergi och livsmedel. Lantmännen ägs av cirka 19 000 svenska lantbrukare och hade per den 31 december 2020 cirka 10 000 anställda. Lantmännen agerar på en internationell marknad där Sverige utgör basen för verksamheten. Under år 2020 omsatte Lantmännen cirka 46 miljarder SEK.

Utgångspunkten för Lantmännens verksamhet är åkermarken och dess möjligheter. Med basen i spannmål förädlar Lantmännen åkermarkens resurser för ett livskraftigt lantbruk och tar ansvar från jord till bord.

Koncernen består av moderföretaget Lantmännen ek för och cirka 150 enheter i bland annat Sverige, Danmark, Finland, Norge, Baltikum, Belgien, Frankrike, Nederländerna, Storbritannien, Tyskland, USA och Ryssland. Koncernen är organiserad i tre divisioner – division Lantbruk, division Energi och division Livsmedel – samt två fristående affärsområden, Swecon och Fastigheter, samtliga beskrivna nedan.

Lantmännens organisation



Omsättningen under 2020 fördelades på respektive division enligt följande: 44 procent (division Lantbruk), 8 procent (division Energi), 31 procent (division Livsmedel), 16 procent (affärsområde Swecon) samt 1 procent (affärsområde Fastigheter).

7.2.1 Division Lantbruk

Division Lantbruk är Lantmännens kärnverksamhet som utvecklar och erbjuder produkter och tjänster för ett starkt och konkurrenskraftigt lantbruk. Division Lantbruk har sin bas i Sverige och närvaro i Östersjöområdet genom internationella hel- och delägda bolag. I divisionen ingår Lantmännen Maskin samt bland annat varumärkena Valtra, Fendt, Väderstad och KUHN. Lantmännen Maskin importerar, marknadsför och säljer lantbruksmaskiner och reservdelar samt erbjuder service i Sverige. Lantmännen Krafft, Sveriges största leverantör av hästfoder ingår också i divisionen. Division Lantbruk har även verksamhet i Finland genom bolagen Lantmännen Agro Oy och Lantmännen Feed Oy. Divisionen ansvarar också för Lantmännens delägarskap i tyska HaGe Kiel, baltiska Scandagra Group och polska Scandagra Polska.

7.2.2 Division Energi

Division Energi är en av Sveriges största producenter av bioenergi produkter och är verksam på en global marknad med huvudfokus på Europa. Divisionen erbjuder miljösmarta energi-, livsmedels- och industriprodukter som framställs på ett ansvarsfullt sätt med tillhörande serviceerbjudanden. I divisionen ingår Lantmännen Biorefineries med verksamheterna Lantmännen Agroetanol, Lantmännen Functional Foods, Lantmännen Oats och Lantmännen Reppe. I divisionen ingår också det helägda bolaget Lantmännen Aspen och divisionen ansvarar för Lantmännens delägarskap i Scandbio, Sveriges största företag inom fasta förädlade träbränslen.

Lantmännen Agroetanol är ett storskaligt bioraffinaderi med spannmål och biologiskt avfall som huvudsaklig råvara. Bolaget förädlar den förnybara råvaran till produkter som kan ersätta fossila eller andra icke hållbara produkter. Spannmål och stärkelsrika restprodukter förädlas till etanol för drivmedelsmarknaden, kolsyra, andra tekniska produkter samt proteinprodukter till fodermarknaden.

Lantmännen Functional Foods arbetar med utveckling, marknadsföring och försäljning av speciallivsmedel (medical och functional foods), kosttillskott och ingredienser med hälsopåståenden för både livsmedel och foder.

Lantmännen Oats skapar värde av havre genom förädling till betaglukan och havreprotein. Dessa ingredienser säljs till företag som är verksamma inom bageri, hälsokost och sportnutrition.

Lantmännen Aspen innefattar bolagen Aspen, Agro Oil och Marline. Företaget tillverkar och marknadsför Aspen alkylatbensin, en miljöanpassad petroleumprodukt nästan helt fri från hälsofarliga produkter som bensen och andra aromater.

Lantmännen Reppe skapar värde av vete genom förädling till vetegluten, vodka, stärkelseprodukter samt foderråvara och är en av Sveriges äldsta industrier.

7.2.3 *Division Livsmedel*

Division Livsmedel utvecklar, producerar och marknadsför produkter som mjöl, frukostprodukter, pasta, fryst och färskt bröd, knäckebröd och färdiglagade måltider. Basen finns i de nordiska länderna men med global närvaro genom försäljning i mer än 60 länder. Divisionen består av Lantmännen Cerealia och Lantmännen Unibake samt Lantmännens ägarintressen i det delägda bolaget Viking Malt. Division Livsmedel producerar livsmedel i 50 anläggningar i drygt 18 länder.

Lantmännen Cerealia utvecklar, producerar och marknadsför bland annat mjöl, gryn, frukostprodukter, pannkakor, knäckebröd, pasta, färdiglagade rätter, bönor och linser. I Lantmännen Cerealia ingår varumärken som AXA, Kungsörnen, Amo, Regal, FINN CRISP, GoGreen och Gooh. Lantmännen Cerealias verksamhet bedrivs i Sverige, Norge, Danmark, Finland, Ukraina och Ryssland med försäljning via dagligvaruhandeln, foodservice-sektorn, samt direkt till industriella bagerier och livsmedelsproducenter. Lantmännen Cerealia har även betydande export till ett 30-tal länder över hela världen.

Lantmännen Unibake är Europas näst största bageriföretag med närvaro i mer än 20 länder och bagerier i 15 länder. Företaget erbjuder frysta och färska bageriprodukter till dagligvaruhandeln och restaurangmarknaden i mer än 60 länder över hela världen. Lantmännen Unibake har en lång historia av framgångsrika koncept och produkter av hög kvalitet, med ett brett utbud av välkända varumärken. I Lantmännen Unibake ingår varumärken som Korvbrödsbagarn, Hatting, Schulstad och Bonjour.

7.2.4 *Affärsområde Swecon*

Affärsområde Swecon är partner till Volvo Construction Equipment och återförsäljare av maskiner för bygg- och anläggningsbranschen i Sverige, Tyskland och Baltikum. Affärsområde Swecon erbjuder ett brett sortiment av anläggningsmaskiner, utrustning, reservdelar, service och support. Produktsortimentet omfattar anläggningsmaskiner såsom hjullastare, grävmaskiner, dumprar, tipptruckar och väganläggningsmaskiner.

7.2.5 Affärsområde Fastigheter

I affärsområde Fastigheter ingår Lantmännen Fastigheter och Lantmännen Agrovärme samt delägarskap i Lanthem Samhällsfastigheter AB. Lantmännen Fastigheter förvaltar kommersiella lokaler såsom kontor, butiker, verkstäder och lager. Lantmännen Fastigheter förvaltar cirka 150 objekt med en total yta om cirka 1 200 000 m² på 80 orter som hyrs ut både externt och internt. Lantmännen Fastigheters uppgift är att förse Lantmännen med ändamålsenliga fastigheter och lokaler samt optimera externa intäkter.

Lantmännen Agrovärme levererar fjärrvärme och färdig värme, det vill säga lokalt producerat och levererat hetvatten, på cirka 20 orter i mellersta och södra Sverige i egna anläggningar samt i samarbete med partners.

7.3 Organisations- och ägarstruktur

Föreningen är en medlemsägd ekonomisk förening, där medlemmen både är nyttjare och ägare av Föreningen. I enlighet med Föreningens stadgar ska ägarna bedriva lantbruk eller livsmedelsproduktion. Föreningen drivs som ett kooperativ och ägs av cirka 19 000 svenska lantbrukare. Ägarna har ett eget insatskapital i Föreningen och äger industriverksamheten gemensamt. Som ägare tar man del av Föreningens överskott.

Föreningen är moderbolag i Koncernen. Per den 31 december 2020 hade Föreningen cirka 150 direkt och indirekt ägda dotterbolag i Sverige och i utlandet. Dessutom är Koncernen delägare i flera internationella bolag. Eftersom Föreningens verksamhet delvis bedrivs genom dess dotterbolag är Föreningen beroende av sina dotterbolag för att kunna generera vinst och kassaflöde och för att kunna uppfylla sina åtaganden under Programmet.

Föreningen har koncerngemensamma funktioner med uppdraget att driva sina respektive sakfrågor och stödja koncernledning och divisioner i koncerngemensamma frågor. De koncerngemensamma funktionerna är Ekonomi & Finans, Ägarrelationer, FOU, HR & Kommunikation, Hållbar utveckling, Juridik & Compliance, Varumärke, IT & Digitalisering, samt , Strategi & Affärsutveckling.

7.4 Information om trender och väsentliga förändringar i Föreningens finansiella situation

Inga betydande förändringar avseende koncernens finansiella resultat eller finansiella ställning har inträffat sedan utgången av den senaste räkenskapsperioden och inte heller har några andra händelser nyligen inträffat som är specifika för Föreningen och som kan ha en väsentlig inverkan på Föreningens solvens.

7.5 Koncernstyrelse

Föreningens koncernstyrelse består enligt stadgarna av minst 7 och högst 11 föreningsstämmovalda medlemmar. Koncernstyrelsen består därtill av tre arbetstagarrepresentanter. De stämموvalda styrelseledamöterna väljs för två år i taget. Alla styrelseledamöter kan kontaktas via Föreningens huvudkontor på adress S:t Göransgatan 160 A, 104 25 Stockholm, Sverige.

Per Lindahl (född 1964) – Ordförande

Övriga uppdrag: Verkställande direktör och styrelseledamot i Lindahl's Kyckling Aktiebolag. Ordförande i Lantmännen Dansk Landbrugs Grovvarereselskab International AB. Styrelseledamot i Viking Malt Aktiebolag, Mosslanda Holding AB, Köpinge - Vrams vattenförening, ek för och Kungliga Skogs- och Lantbruksakademin (KSLA). Ordförande i Stiftelsen Jacob Bennets fond och Kristianstadstiftelsen för utveckling av primärproduktion inom livsmedel. Ledamot i Lantmännens Forskningsstiftelse, SL-stiftelsen, VL-stiftelsen och Stiftelsen Svenska Kycklinguppfödare.

Hans Wallemyr (född 1956) – Vice ordförande

Övriga uppdrag: Styrelseordförande i Källeberg Vind AB. Styrelseledamot i Scandbio AB och Åsle Vind Aktiebolag.

Gunilla Aschan (född 1960) – Ledamot

Övriga uppdrag: Styrelseledamot i Landshypotek Bank Aktiebolag, Fyrklövern ekonomi och juridik AB och Ellen Key's stiftelse Strand. Styrelsesuppleant i Torseröd Vindkraftpark AB. Kommanditdelägare i Lirke Kommanditbolag.

Sonat Burman-Olsson (född 1958) – Ledamot

Övriga uppdrag: Styrelseledamot i PostNord AB, NESTE Corporation och Lindab International AB.

Johan Bygge (född 1956) – Ledamot

Övriga uppdrag: Styrelseordförande i Jmarc 2 AB och Johan Bygge AB. Styrelseledamot i Getinge AB och i AP3. Styrelseuppdrag samt Industrial Advisor i EQT.

Jan Ehrensvärd (född 1968) – Ledamot

Övriga uppdrag: Styrelseordförande i Tosterups Gård AB, TreForm Packaging AB och Äppelriket Österlen ekonomisk förening. Styrelseledamot i Euro Corn AB och ALSOCA Förvaltning AB.

Johan Mattsson (född 1960) – Ledamot

Övriga uppdrag: Styrelseledamot i Aktiebolaget Marsvinsholms Gård, Viking Malt Aktiebolag, Swedpig AB, Raja Gård AB och Bäretofta AB. Ledamot i Handelsbankens Regionbankstyrelse i Sydöstra Sverige.

Henrik Wahlberg (född 1967) – Ledamot

Övriga uppdrag: Styrelseledamot i Övertorneå Energi Försäljning AB, Sparbanken Nord, Övertorneå Energi AB och Luttugården AB.

Per Wijkander (född 1977) – Ledamot

Övriga uppdrag: Styrelseledamot i 4 Tunnland AB, Håtunaholm AB, Håtunaholm H.T.H. AB och Håbo Häradsallmänning. Styrelsesuppleant i Westerås Skogsbyrå AB och Håtuna HTH Holding AB. Revisorssuppleant i Maskinringen Mälardalen, ek för.

Tommy Brunsärn (född 1959) – Ledamot i form av arbetstagarrepresentant

Övriga uppdrag: -

Pär-Johan Lööf (född 1966) – Ledamot i form av arbetstagarrepresentant

Övriga uppdrag: Styrelseledamot i Naturbutiken på Öland AB, Ideella föreningen Odling i Balans med firma Odling i Balans och Stiftelsen jordbruks- och miljöteknisk forskning.

Tomas Welander (född 1961) – Ledamot i form av arbetstagarrepresentant

Övriga uppdrag: -

7.6 Ledning

Information om medlemmarna i Föreningens ledning listas nedan. Medlemmarna i ledningen kan kontaktas via Föreningens huvudkontor på adress S:t Göransgatan 160 A, 104 25 Stockholm, Sverige.

Per Olof Nyman (född 1956) – Vd och koncernchef, chef division Livsmedel

Övriga uppdrag: Ordförande Intercoop Europé. Styrelseordförande i Lantmännen Fastigheter AB, Lantmännen Unibake Holding AB och Lantmännen Dansk Landbrugs Grovvarereselskab International Invest AB. Styrelseledamot i Svensk Kooperation, ek för, Lantmännen Dansk Landbrugs Grovvarereselskab International AB, Hauptgenossenschaft Nord AG och HKScan Oy.

Per Arfvidsson (född 1962) – Vice vd, Varuflöde, Näringspolitik, IT, Hållbar utveckling samt Forskning och Utveckling

Övriga uppdrag: Styrelseordförande i Sweden Food Arena, ek för. Styrelseledamot i Lantmännen Functional Foods AB, Foodhills AB, Lantbrukets Dataplattform Sverige AB och Lantmännen Unibake Holding AB.

Elisabeth Ringdahl (född 1965) – Chef division Lantbruk

Övriga uppdrag: Styrelseordförande i Lantmännen SW Seed AB, Lantmännen Maskin AB, Lantmännen KRAFFT AB, Rezekne JSC och Lantmännen Agro Oy. Styrelseledamot i ThermoSeed Global AB, Scandagra Group AB, Lantmännen BioAgri AB, NötCenter Viken AB och Scandagra Polska Spzoo.

Niklas Lindberg (född 1974) - Chef affärsområde Swecon

Övriga uppdrag: Styrelseordförande i X-Innovations Förvaltning AB och Swecon Anläggningsmaskiner AB. Styrelseledamot i Hyttbäcken AB och Avinda Invest AB.

Werner Devinck (född 1958) - Chef Lantmännen Unibake

Övriga uppdrag: Styrelseordförande i Lantmännen Unibake Holding A/S.

Carl-Peter Thorwid (född 1964) - Chef Lantmännen Cerealia

Övriga uppdrag: Verkställande direktör i Lantmännen Cerealia AB. Styrelseledamot i Lantmännen Functional Foods AB, Aktiebolaget Strängnäs Valskvarn samt Ackot AB. Styrelsesuppleant i HKScan Oy.

Magnus Kagevik (född 1967) - COO Lantmännen och Chef division Energi

Övriga uppdrag: Verkställande direktör och styrelseledamot i Lantmännen Energi Aktiebolag. Styrelseordförande i Lantmännen Oats AB, Lantmännen Agroetanol AB, Lantmännen Reppe AB och Lantmännen Aspen AB. Styrelseledamot i Lantmännen Agrovärme AB, PEMA

Sweden AB, Scandbio AB, SPBI Service AB, Drivkraft Sverige AB, Viking Malt Aktiebolag och Hauptgenossenschaft Nord AG.

Christian Johansson (född 1963) – Ekonomi- och finansdirektör

Övriga uppdrag: Styrelseordförande i Lantmännen Finans AB och Christian Johansson Management AB samt styrelseledamot i Lantmännen Unibake Holding AB, Lantmännen Dansk Landbrugs Grovvarereselskab International AB och Lantmännen Dansk Landbrugs Grovvarereselskab International Invest AB.

Elisabeth Wallin Mononen (född 1959) - HR-direktör och Kommunikationsdirektör

Övriga uppdrag: Styrelseordförande i ICEM Management & Investment AB. Styrelsesuppleant i Hagabergs Mekaniska Aktiebolag, Vaggeryds Attachment AB, Örentorp Förvaltning AB och O. Bodins Mekaniska AB.

Tove Cederborg (född 1964) – Chefsjurist

Övriga uppdrag: Styrelseordförande i Lantmännen Energi Aktiebolag. Styrelseledamot i Lantmännens Gemensamma Pensionsstiftelse Grodden.

7.7 Övrig information om koncernstyrelse och ledning

Ingen av medlemmarna i koncernstyrelsen och ledningen har, såvitt Föreningen vet, någon befintlig eller potentiell intressekonflikt vad gäller hans/hennes åtaganden gentemot Föreningen och hans/hennes privata intressen och/eller andra åtaganden. Vissa styrelseledamöter och ledande befattningshavare är aktiva lantbrukare och medlemmar i Föreningen.

7.8 Revisor

Lantmännen revideras av auktoriserade och förtroendevalda revisorer, vilka väljs för ett år i taget. Auktoriserad revisor har varit Ernst & Young AB ("EY") sedan år 2006 och EY omvaldes som Föreningens revisionsbyrå vid föreningsstämman den 7 maj 2020 för tiden fram till slutet av föreningsstämman 2021. Anders Kriström är huvudansvarig revisor från EY (auktoriserad revisor och medlem i FAR). Maude Fyrenius, Jimmy Grinsvall och Kristina Glantz Nilsson är förtroendevalda revisorer. Anders Kriström nås på adress c/o Ernst & Young AB, Box 7850, 103 99 Stockholm.

7.9 Rådgivare

Advokatfirman Vinge KB är Lantmännens legala rådgivare i samband med upprättandet av Prospektet. I egenskap av emissionsinstitut tillhandahåller Swedbank, Danske Bank, Nordea och Skandinaviska Enskilda Banken bland annat finansiell rådgivning. Vinge och Emissionsinstitutet kan komma att tillhandahålla ytterligare rådgivning och andra finansieringstjänster än MTN-programmet. Som ersättning för rådgivarnas arbete i samband med upprättande av Prospektet kommer rådgivarna att, med förbehåll för vissa reservationer, att ersättas av Föreningen för kostnader som ådragits av dem.

7.10 Väsentliga avtal

Inga väsentliga avtal eller kontrakt som inte ingåtts inom ramen för Föreningens löpande verksamhet och som skulle kunna medföra att ett företag inom Koncernen tilldelas en rättighet eller åläggs en skyldighet som väsentligt kan påverka Föreningens möjligheter att uppfylla sina förpliktelser och skyldigheter gentemot innehavarna av MTN har ingåtts.

7.11 Tvister, skiljeförfaranden och andra rättsliga förfaranden

Europeiska kommissionen genomförde under oktober 2014 oannonserade inspektioner hos ett antal företag i Europa som verkar inom bioenergisektorn, däribland Lantmännen Agroetanol i Norrköping. Lantmännen är sedan augusti 2018 i en förlikningsprocess med EU-kommissionen avseende misstänkt överträdelse av konkurrenslagstiftning på den europeiska etanolmarknaden. Baserat på EU-kommissionens slutliga förlikningsbeslut riskerar Lantmännen att tvingas betala ut böter och Lantmännen redovisar sedan 2019 en avsättning om 500 MSEK.

Med undantag för ovan är Föreningen inte part i några rättsliga förfaranden, skiljeförfarande eller myndighetsförfaranden (inklusive förfaranden som ännu inte är beslutade och förfaranden som Föreningen är medveten om skulle kunna uppkomma) under de senaste tolv månaderna, vilka nyligen har haft eller skulle kunna ha betydande inverkan på Lantmännens finansiella ställning eller lönsamhet.

7.12 Beräknat datum för listning, marknad och kostnader hänförliga till listning

Föreningen kommer att inge ansökan om registrering av vissa MTN hos Nasdaq Stockholm eller en annan reglerad marknad enligt vad som anges i Slutliga Villkor.

7.13 Handlingar tillgängliga för inspektion

En kopia av Föreningens stadgar och registreringsbevis är under hela Prospektets giltighetstid tillgänglig i pappersform under kontorstid på Föreningens kontor på S:t Göransgatan 160 A, 104 25 Stockholm. Vidare är kopior av samtliga dokument som genom hänvisning ingår i Prospektet under hela Prospektets giltighetstid tillgängliga i pappersform under kontorstid på Föreningens huvudkontor på S:t Göransgatan 160 A, 104 25 Stockholm, Sverige samt elektroniskt på www.lantmannen.com.

7.14 Dokument införlivade genom hänvisning

I Prospektet ingår följande dokument genom hänvisning. Dokumenten har tidigare offentliggjorts.

Information	Källa
Föreningens reviderade resultat- och balansräkningar (s. 72, 77–78), kassaflödesanalyser (s. 79-80), förändring i eget kapital (s. 81), noter (s. 87–135), information om redovisningsprinciper (s. 87–95) samt revisionsberättelse för räkenskapsåret 2019 (s. 137–139)	Årsredovisning för 2019 https://www.lantmannen.se/siteassets/documents/01-om-lantmannen/press-och-nyheter/publikationer/arsredovisningar/ars--och-hallbarhetsredovisning-2019_.pdf
Föreningens reviderade resultat- och balansräkningar (s. 72, 75–76), kassaflödesanalyser (s. 77-78), förändring i eget kapital (s. 79), noter (s. 85–132), information om redovisningsprinciper (s. 85–92) samt revisionsberättelse för räkenskapsåret 2020 (s. 134–137)	Årsredovisning för 2020 https://www.lantmannen.se/siteassets/documents/01-om-lantmannen/press-och-nyheter/publikationer/arsredovisningar/ars--och-hallbarhetsredovisning-2020.pdf
Lantmännens Allmänna Villkor av den 2 november 2015 (s. 23-44)	Lantmännens grundprospekt daterat den 25 november 2020 https://www.lantmannen.se/contentassets/3f9058e8409948b5a118dded057e6236/lantmannen-mtn-prospekt-2020.pdf

De delar av ovanstående dokument som inte har införlivats genom hänvisning är inte relevanta för investerare i MTN. Utöver den information som införlivas i Prospektet genom hänvisningar ingår inte informationen på Lantmännens webbplats, eller på någon annan angiven webbplats, i Prospektet och har inte granskats eller godkänts av den behöriga myndigheten.

7.15 Revision av den årliga historiska finansiella informationen

Den finansiella informationen i årsredovisningen för år 2019 respektive 2020 har granskats av Föreningens huvudansvarige revisor Anders Kriström samt de, vid tidpunkten för granskningen av årsredovisningen för år 2019, förtroendevalda revisorerna Maude Fyrenius, Gustav Jansson och Jimmy Grinsvall, samt de, vid tidpunkten för granskningen av årsredovisningen för år 2020, förtroendevalda revisorerna Maude Fyrenius, Kristina Glantz Nilsson och Jimmy Grinsvall. Granskningen av årsredovisningarna har genomförts i enlighet med god revisionssed i Sverige och revisionsberättelserna har lämnats utan anmärkning. Förutom vad som framgår av revisorns revisionsberättelse, vilka har införlivats i detta Prospekt genom hänvisning, eller annars uttryckligen anges, har ingen information i detta Prospekt granskats av Föreningens revisor.

8 Definitioner

Administrerande Institut	är, enligt Slutliga Villkor, (i) om Lån utgivits genom två eller flera Utgivande Institut, det Utgivande Institut som utsetts av Föreningen att ansvara för vissa administrativa uppgifter beträffande Lånet eller (ii) om Lån utgivits genom endast ett Utgivande Institut, det Utgivande Institutet.
Allmänna Villkor	betyder de allmänna villkor som upprättats för Lån som Föreningen emitterar på den svenska kapitalmarknaden under ett program genom att utge obligationer med en löptid om lägst ett år.
Danske Bank	betyder Danske Bank A/S, Danmark, Sverige Filial, en svensk filial med organisationsnummer 516401-9811.
Emissionsinstitut	är Swedbank, Danske Bank, Nordea och Skandinaviska Enskilda Banken samt varje annat emissionsinstitut som ansluter sig till detta MTN-program i enlighet med punkt 12.3 i Allmänna Villkor, dock endast så länge sådant institut inte avträtt som emissionsinstitut.
EUR	är den valuta som används av de deltagande medlemsstaterna i enlighet med den Europeiska Unionens regelverk för den Ekonomiska och Monetära Unionen (EMU).
Euroclear Sweden	betyder Euroclear Sweden AB, ett privat aktiebolag med organisationsnummer 556112-8074.
Föreningen	betyder Lantmännen ek för, en ekonomisk förening med organisationsnummer 769605-2856.
Föreningslagen	betyder lag (2018:672) om ekonomiska föreningar.
Grön Obligation	MTN som enligt Slutliga Villkor utgör en Grön Obligation.
Gröna Villkoren	är de särskilda villkor som är tillämpliga vid emission av Gröna Obligationer som utfärdas i enlighet med publicerade ramverk på Föreningens hemsida.
ISIN-kod	betyder det från Euroclear Sweden erhållna, internationella numret för värdepappersidentifiering (Eng. <i>International Securities Identification Number</i>).
Koncernen	betyder Lantmännen ek för tillsammans med dotterbolag.
Lantmännen	betyder Lantmännen ek för tillsammans med dotterbolag.
Lån	betyder lån som upptas genom utgivande av MTN.
Medlem	är en juridisk eller fysisk person som är direktmedlem i Föreningen och anslutna lokalföreningar.
MSEK	betyder miljoner svenska kronor.
MTN	är en ensidig skuldförbindelse om nominellt belopp som registrerats enligt lag (1998:1479) om värdepapperscentraler och kontoföring av finansiella instrument och som utgivits av Föreningen under detta program.
Nasdaq Stockholm	betyder Nasdaq Stockholm AB, ett aktiebolag med organisationsnummer 556420-8394.
Nordea	betyder Nordea Bank Abp, ett publikt bankaktiebolag registrerat i Finland med organisationsnummer 2858394-9.
Programmet	betyder det program för Medium Term Notes som Swedbank, Nordea, Danske Bank och Skandinaviska Enskilda Banken (som Emissionsinstitut) och Föreningen har avtalat om kring detta datum.

<i>Prospektet</i>	betyder detta grundprospekt, inklusive alla handlingar som införlivats häri genom hänvisning.
<i>SEK</i>	betyder svenska kronor.
<i>Skandinaviska Enskilda Banken</i>	betyder Skandinaviska Enskilda Banken AB (publ), ett offentligt bankaktieföretag med organisationsnummer 502032-9081.
<i>Slutliga Villkor</i>	är de slutliga villkor vilka upprättas för ett visst Lån i enlighet med bilaga till Allmänna Villkor (<i>Mall för Slutliga Villkor</i>).
<i>Swedbank</i>	betyder Swedbank AB (publ), ett offentligt bankaktieföretag med organisationsnummer 502017-7753.
<i>Utgivande Institut</i>	är, enligt Slutliga Villkor, det eller de Emissionsinstitut varigenom MTN har utgivits.
<i>Återbetalningsdagen</i>	är dag då Lånebeloppet avseende Lån ska återbetalas och som anges i Slutliga Villkor.

9 Adresser

Föreningen

Lantmännen ek för
S:t Göransgatan 160 A,
Box 30192,
SE-104 25 Stockholm, Sverige
www.lantmannen.com
e-post: info@lantmannen.com
tel. +46 (0)10 556 00 00

Emissionsinstitut

Swedbank AB (publ)
Large Corporates & Institutions
SE-105 34 Stockholm, Sverige
www.swedbank.se

Emissionsinstitut

Nordea Bank Abp
Satamaradankatu 5
FI-00020 Nordea, Finland
www.nordea.se

Kontoförande institut

Euroclear Sweden AB
Klarabergsviadukten 63
Box 191,
SE-101 23 Stockholm, Sverige
+46 (0)8-402 90 00
www.euroclear.eu

Legal rådgivare till Föreningen

Advokatfirman Vinge KB
Smålandsgatan 20
Box 1703
SE-111 87 Stockholm, Sverige
+46 (0)10-614 30 00
www.vinge.se

Emissionsinstitut

Danske Bank A/S, Danmark, Sverige Filial
Norrmalmstorg 1
SE-103 92 Stockholm, Sverige
<http://www.danskebank.se>

Emissionsinstitut

Skandinaviska Enskilda Banken AB (publ)
Large Corporates & Financial Institutions
Kungsträdgårdsgatan 8
SE-106 40 Stockholm, Sverige
www.seb.se

Finansiell rådgivare

Swedbank AB (publ)
Large Corporates & Institutions
SE-105 34 Stockholm, Sverige
www.swedbank.se