

**Lantmännens Delårsrapport  
Januari-augusti**

**2015**



**Vi skapar ett  
livskraftigt lantbruk**

  
Lantmännens

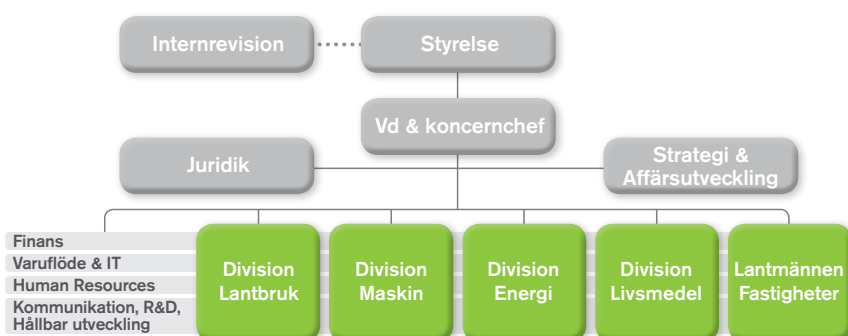


Lantmännen är ett lantbrukskooperativ och norra Europas ledande aktör inom lantbruk, maskin, bioenergi och livsmedel. Vi ägs av 29 000 svenska lantbrukare, är 10 500 anställda, har verksamheter i ett 20-tal länder och omsätter 37 miljarder kronor. Med basen i spannmål förädlar vi åkermarkens resurser för ett livskraftigt lantbruk. Några av våra mest kända varumärken inom livsmedel är AXA, Kungsörnen, GoGreen, Schulstad, Gooh, Finn Crisp och Bonjour. Vårt företag är grundat på kunskap och värderingar som har funnits i generationer hos våra ägare. Genom att vi har forskning, utveckling och verksamhet i hela värdekedjan så kan vi tillsammans ta ansvar från jord till bord.

Läs gärna mer på: [lantmannen.se/omlantmannen](http://lantmannen.se/omlantmannen)

Följ oss även på: [facebook.com/jordtillbord](https://facebook.com/jordtillbord) och [twitter.com/lantmannen](https://twitter.com/lantmannen)

## Lantmännens organisation



## Finansiell rapportering och beställning av publikationer

Bokslutsrapport 2015 • 9 februari 2016

Årsredovisningen med Hållbarhetsredovisning, bilagan Hållbarhetsrelaterade indikatorer samt delårsrapporter och andra rapporter finns på engelska och svenska. Samtliga rapporter kan laddas ned från ► [www.lantmannen.se/ekonomi](http://www.lantmannen.se/ekonomi)

Vd kommenterar

## Väsentligt förbättrat resultat i Lantmännen

**Lantmännens resultat till och med andra tertialet, efter finansnetto och justerat för jämförelsestörande poster, uppgår till 908 MSEK – jämfört med 437 MSEK för samma period föregående år. Resultatet är en väsentlig förbättring jämfört med föregående år och samtliga divisioner har ökat sitt rörelseresultat under perioden.**

Division Lantbruks resultat är avsevärt bättre än föregående år, och trenden med successivt förbättrat resultat fortsätter. Förbättringen beror främst på fortsatta effektiviserings- och kostnadsanpassningar i den svenska lantbruksverksamheten, samtidigt som verksamhetens kundfokus ytterligare har förstärkts. Divisionens utländska verksamhet i de delägda bolagen i Baltikum och Polen har utvecklats väl under året, medan resultatet i HaGe Kiel inte når förväntad nivå.

Konkurrensen på lantbruksmarknaden i norra Europa är fortsatt hård, vilket bland annat märks inom fodersegmentet och för de flesta insatsvaror. Lösamheten i den svenska mjölknäringen, som är basen för jordbruket i många delar av landet, är under hård press och detta påverkar investeringsförmågan i lantbruket negativt. Förutom att det är en utmanande situation för många lantbrukare påverkar det även Lantmännen inom framförallt maskin- och foderaffärerna.

Vi är på väg mot den största svenska skörden på 25 år, vilket är väldigt glädjande både för lantbrukarna och för Lantmännen. Mellan den 15 augusti och den 15 september levererades 1,4 miljoner ton spannmål till våra spannmålmottagningar, vilket är 500 000 ton mer än samma period förra året. Skördearbetet har, trots en väldigt stor och koncentrerad skörd, generellt gått mycket bra, även om de stora volymerna har inneburit logistiska utmaningar främst i området norr om Mälaren. Varje dag optimeras verksamheten för att skapa högre servicegrad, torkarna går dygnet runt och ett intensivt arbete pågår för att skapa lagringsutrymme för mottagen spannmål.

Resultatet för division Maskin är något högre än föregående år, även detta främst som ett resultat av ytterligare kostnads- och effektiviseringsåtgärder, samt en viss marknadsförstärkning inom anläggningsmaskiner i Sverige. Den svenska traktormarknaden fortsätter att minska, liksom marknaderna i Norge och Danmark. Lantmännen bibehåller sina marknadsandelar på den krympande svenska marknaden, men den mycket utmanande situationen för mjölkbönderna leder till kontinuerligt minskad efterfrågan.

Division Energi har förbättrat sitt resultat jämfört med föregående år, främst drivet av stora resultatförbättringar i Lantmännen Agroetanol. En ökad andel etanol säljs numera på den tyska marknaden, där efterfrågan på Lantmännens hållbara etanol har fortsatt att öka tack vare nya styrmedel som premierar klimatnytta. Ett intensivt arbete har också genomförts för



att minska kostnader, använda alternativa råvaror och ta tillvara biprodukter från etanoltillverkningen.

Division Livsmedels resultat är markant högre än föregående år, något som framförallt förklaras av en bra utveckling inom Unibakes internationella affär och positiva resultatbidrag från Vaasan som ingår i koncernen från juni månad 2015. I Sverige har konkurrensen hårdnat inom de flesta av Lantmännens segment, och de större handelskedjorna är mycket krävande i sina upphandlingar. Två större bolagsaffärer har genomförts under andra tertialet: dels förvärvet av bagerikoncernen Vaasan och dels försäljningen av Doggy.

Lantmännen Fastigheter har ökat sitt resultat jämfört med föregående år, genom ett förbättrat operativt resultat och ett antal genomförda fastighetsaffärer.

### Arbetet med strategiimplementeringen fortsätter med oförminskad kraft

Implementeringen av vår långsiktiga strategi fortsätter som planerat, och vi börjar se effekterna av det förbättringsarbete som ligger till grund för strategin inom så gott som alla områden. Kostnadsnivån har sänkts, effektiviteten höjts och vi börjar också se att de tillväxtskapande åtgärderna bär frukt. Vi kommer att ta ytterligare steg inom några specifika strategiska områden med fokus på att fortsätta skapa värde i svenskt lantbruk – bland annat genom att utnyttja tillgänglig teknik och information för att skapa bättre möjligheter att effektivisera arbetet på den enskilda gården. Ett annat viktigt område för framtiden är att ytterligare förstärka och fokusera vårt innovationsarbete – inte minst för att snabbare gå från forskning till affär. Vi arbetar också med att kartlägga värdekedjan för råg och rågprodukter, vilket ska leda fram till en tydligare rågstrategi för Lantmännen.

Sammanfattningsvis har 2015 hittills varit ett mycket bra år för Lantmännen. Jag ser fram emot att leda och delta i det fortsatta arbetet med att implementera strategin och åstadkomma förbättringar under återstoden av året och framåt. Jag känner mig övertygad om att 2015 kommer att fortsätta utvecklas till ett riktigt bra år för Lantmännen!

Per Olof Nyman  
Vd och koncernchef, Lantmännen

# Perioden i korthet Januari-augusti 2015

**Nettoomsättningen** för koncernen uppgick i andra tertialet till 12 105 MSEK (11 184) och för årets första åtta månader till 23 169 MSEK (21 689).

**Rörelseresultatet** i andra tertialet uppgick till 688 MSEK (1 107) och justerat för jämförelsestörande poster till 688 MSEK (426). Jämförelsestörande poster utgörs av realisationsvinst vid avyttringen av Lantmännen Doggy 110 MSEK, omstrukturingskostnader inom division Lantbruk -45 MSEK samt kostnader för integration av Lantmännens och Vaasans verksamheter -65 MSEK. Ackumulerat rörelseresultat uppgick till 979 MSEK (1 177) och justerat för jämförelsestörande poster till 979 MSEK (496).

**Kassaflödet** från den löpande verksamheten uppgick till 1 443 MSEK (835), där rörelseöverskottet bidrog med 1 495 MSEK (922) och kassaflödet från rörelsekapital med -52 MSEK (-87). Kassaflödet före finansieringsverksamheten uppgick till -2 950 MSEK (858). Kassaflödet har påverkats av förvärvet av Vaasan och avyttringen av Lantmännen Doggy. Förvärvet har till stor del finansierats med egna medel. Investeringar i anläggningstillgångar uppgick till 844 MSEK (707). Totalt kassaflöde inklusive finansieringsverksamheten uppgår till -1 045 MSEK (-17).

**Vid Lantmännens föreningsstämma** i maj valdes Gunilla Aschan och Johan Mattsson till nya styrelseledamöter efter Lena Philipson och Nils Lundberg som båda avböjt omval. Vid stämman omvaldes styrelseledamöterna Bengt-Olov Gunnarson, Per Lindahl och Hans Wallemyr. Vid konstituerande styrelsemöte valdes Bengt-Olov Gunnarson till styrelsens ordförande och Per Lindahl till ny vice ordförande.

**Lantmännen förvärvade** i juni bagerikoncernen Vaasan. Verksamheten ingår i division Livsmedel.

**Lantmännen avyttrade** i juli Lantmännen Doggy, som ingick i division Livsmedel, till det litauiska företaget NDX.



Rosa balar till stöd för bröstcancerforskningen

## Lantmännens nyckeltal

	2015 maj-aug	2014 maj-aug	2015 jan-aug	2014 jan-aug	2014 jan-dec
Nettoomsättning, MSEK	12 105	11 184	23 169	21 689	32 666
Rörelseresultat, MSEK	688	1 107	979	1 177	1 453
Rörelsemarginal, %	5,7	9,9	4,2	5,4	4,4
Resultat efter finansiella poster, MSEK	670	1 080	908	1 118	1 342
Periodens resultat, MSEK	562	1 031	781	1 086	1 225
Kassaflöde före finansieringsverksamheten, MSEK	-3 334	77	-2 950	858	2 077
Avkastning på eget kapital, %	13,8	26,9	9,7	14,5	10,6
Avkastning på operativt kapital, %	11,0	20,6	8,6	11,2	9,1
Balansomslutning, MSEK			32 121	28 223	27 131
Soliditet, %			38,8	42,9	43,8
Investeringar, MSEK	539	385	844	707	1 087
Nettolåneskuld, MSEK			7 585	4 110	3 674
Räntetäckningsgrad, gånger			7,1	7,8	6,9
Medelantal anställda			8 337	8 382	8 311
<b>Justerat för jämförelsestörande poster</b>					
Rörelseresultat, MSEK	688	426	979	496	851
Rörelsemarginal, %	5,7	3,8	4,2	2,3	2,6
Resultat efter finansiella poster, MSEK	670	399	908	437	740
Avkastning på eget kapital, %	13,2	8,8	9,4	5,3	5,1
Avkastning på operativt kapital, %	11,0	7,9	8,6	4,7	5,3

# Omvärld, omsättning och resultat

## Marknad och omvärld

Efter årets inledning, med ekonomisk nedgång i USA och krishantering kring den grekiska ekonomin inom eurozonen, har utvecklingen i USA och eurozonen vänt något uppåt. För till exempel Kina, Indien, Brasilien och Ryssland har utvecklingen varit svagare.

Den svenska konjunkturen utvecklades relativt starkt under andra kvartalet, och tillväxtprognoserna för helåret 2015 pekar mot 2,5 – 3,0 procent. Tillväxten drivs fortsatt främst av inhemsk efterfrågan samt investeringar i bostäder. Den norska ekonomin har fortsatt avmattats, medan tillväxten i Danmark ökar långsamt och utsikterna i Finland ser något ljusare ut än tidigare. Tillväxten i de baltiska länderna har hittills i år varit relativt god.

Det pågående syriska inbördeskriget har lett till att omkring 60 miljoner människor befinner sig på flykt, och det globala säkerhetspolitiska läget är mer instabilt än på länge. Detta har orsakat osäkerhet på många marknader, och skapat ett invecklat politiskt läge i många länder. Den fortsatta utvecklingen och följderna för rörligheten i Europa är svårbedömda.

Sveriges Riksbank sänkte under sommaren reporäntan ytterligare, med en försvagad krona som följd. Riksbankens senaste prognos visar att ytterligare stimulanser kan bli aktuella under den närmaste tiden, för att hålla inflationen och efterfrågan i svensk ekonomi uppe. Den amerikanska centralbanken har tvärtom signalerat kommande räntehöjningar, vilket har bidragit till en viss osäkerhet på de globala marknaderna. Vid det senaste sammanträdet lämnades dock räntan oförändrad.

Den svenska spannmålsskörden är i sin slutfas, och avkastningen har varit mycket god i stort sett i hela landet. Kvalitetsmässigt är proteinhalten i kvarnvet och malkorn lägre än föregående år, vilket innebär att en större andel spannmål klassas som foderspannmål.

Skörden i Östersjöområdet är generellt betydligt större

än föregående år. De baltiska länderna har inte kapacitet för att lagra sin stora skörd, vilket innebär att säljtrycket ut från Baltikum har varit stort under skördeperioden. Även på kontinenten har skördevolymerna varit stora, med relativt bra kvalitet, vilket har bidragit till att påverka spannmålspriserna nedåt.

Efterfrågan på spannmål under sommaren och början av hösten har varit betydligt lägre än föregående år. Det beror framförallt på att den franska skörden förra året var relativt dålig, vilket då ledde till större efterfrågan på spannmål från Östersjöområdet.

Situationen är fortsatt svår för många svenska mjölkproducenter. Enligt LRF:s senaste mjölkrapport, som utkommer fyra gånger per år, har världsmarknadspriserna fortsatt nedåt under sommaren. Mjölkproduktionen har ökat i stora delar av världen, medan mjölkinvägningen i Sverige har minskat med 0,6 procent hittills i år. Obalansen på mejerimarknaden samt en mycket volatil prisutveckling gör utvecklingen under de närmaste månaderna mycket svårbedömd.

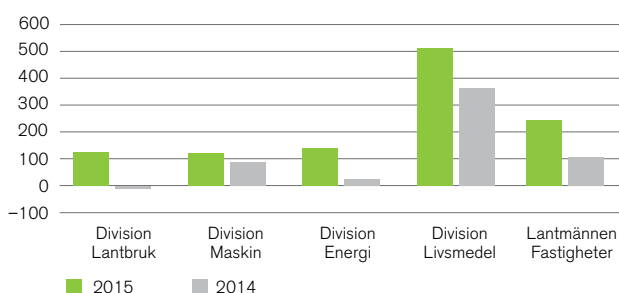
Arbetet för att utforma en nationell svensk livsmedelsstrategi för ökad tillväxt och export har fortsatt under andra tertialet. Lantmännen har deltagit i arbetet bland annat genom ett remissyttrande till Näringsdepartementet som koordinerar arbetet, samt kontinuerliga diskussioner med LRF och Livsmedelsföretagen, Li. Dessutom har Lantmännen och dess förtroendevalda deltagit i flera öppna dialogträffar om strategin, som arrangerats av Landsbygdsdepartementet.

Traktormarknaden i Sverige har till och med augusti minskat med 7 procent. Även marknaderna i Norge och Danmark fortsätter att minska. Den krympande marknaden driver fortsatta strukturomvandlingar och konsolideringar i branschen.

Sveriges exportutveckling är fortsatt svag, trots att den svenska kronan försvagats under året. Råvarupriserna har generellt utvecklats nedåt under året – inte minst vad gäller metaller, vilket har haft en negativ effekt på den redan pressade gruv- och metallbranschen. Detta har i sin tur påverkat

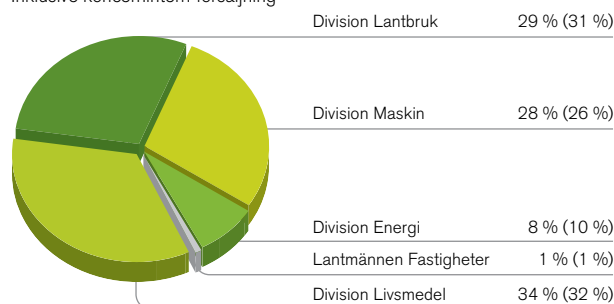
## Rörelseresultat per division, ackumulerat januari–augusti

Justerat för jämförelsestörande poster, MSEK



## Andel av koncernens omsättning

Inklusive koncernintern försäljning





efterfrågan på större anläggningsmaskiner negativt. Samtidigt har de offentliga satsningarna från stat och kommun vänt uppåt, bland annat i form av upprustning av miljöprogrammet och större infrastruktursatsningar.

Enligt HUI Research fortsätter tillväxten i svensk dagligvaruhandel – till och med juli 2015 var tillväxten 2,8 procent. Trenden från första tertiet fortsätter, med låg inflation, låga räntor och ökade förmögenheter bland hushållen. Tillväxten i dansk dagligvaruhandel var under samma period 1,2 procent och i Norge 2,0 procent – medan Finland uppvisar en negativ tillväxt på –2,0 procent.

Intresset för kvalitets- och premiumvaror i dagligvaruhandeln är fortsatt stort, liksom efterfrågan på produkter med hög livsmedelssäkerhet och tydlig ursprungsmärkning. Svenska råvaror, positiva hälsoeffekter, ekologiskt och närodlat är fortsatt attraktivt bland konsumenterna.

### Koncernens nettoomsättning och resultat januari-augusti 2015

#### Nettoomsättning

Lantmännens nettoomsättning uppgick under andra tertiet till 12 105 MSEK (11 184), en ökning med 8 procent. Omsättningen ökade inom divisionerna Livsmedel och Maskin.

Den ackumulerade nettoomsättningen uppgick till 23 169 MSEK (21 689), en ökning med 7 procent.

Omsättningen justerad för förvärvade och avyttrade verksamheter ökade i tertiet med 2 procent och för hela perioden med 5 procent.

Valutakurseffekter påverkade nettoomsättningen positivt med 1 procent i tertiet och med 2 procent för hela perioden.

#### Rörelseresultat

Rörelseresultatet uppgick till 688 MSEK (1 107) i andra tertiet. Justerat för jämförelsestörande poster uppgick rörelseresultatet i tertiet också till 688 MSEK (426).

Jämförelsestörande poster utgörs av realisationsvinst vid avyttringen av Lantmännen Doggy 110 MSEK,

omstruktureringskostnader inom division Lantbruk –45 MSEK samt kostnader för integration av Lantmännens och Vaasans verksamheter –65 MSEK. Föregående års jämförelsestörande poster utgjordes av realisationsvinster vid börsintroduktion av Scandi Standard och avyttring av Lantmännens tyska och polska verksamheter inom växtföreläggning och utsäde samt omstruktureringskostnader inom division Lantbruk.

Akkumulerat rörelseresultat uppgick till 979 MSEK (1 177) och justerat för de jämförelsestörande posterna till 979 MSEK (496). Resultatet förbättrades inom samtliga divisioner och störst var resultatökningen inom divisionerna Lantbruk och Energi.

Justerat för förvärvade och avyttrade verksamheter uppgick rörelseresultatet justerat för jämförelsestörande poster till 618 MSEK (443) i tertiet och till 904 MSEK (518) för hela perioden.

Valutakurseffekter påverkade rörelseresultatet i tertiet med 4 MSEK och de första åtta månadernas rörelseresultat med 8 MSEK.

#### Finansnetto och resultat efter finansiella poster

Finansnettot för andra tertiet 2015 uppgick till –18 MSEK (–27). Resultatet efter finansiella poster uppgick i tertiet till 670 MSEK (1 080) och justerat för jämförelsestörande poster till 670 MSEK (399).

Finansnettot för perioden januari – augusti 2015 uppgick till –71 MSEK (–59), förändringen beror bland annat på försämrat räntenetto till följd av ökad nettoläneskuld i och med förvärvet av Vaasan. Försämringen i räntenettet motverkas av högre utdelningar och förbättrat valutareultat. Ackumulerat resultat efter finansiella poster uppgick till 908 MSEK (1 118) och justerat för jämförelsestörande poster till 908 MSEK (437).

#### Skatt och resultat efter skatt

Skattekostnaden för de första åtta månaderna, uppgick till 127 MSEK (32). Skatten beräknas utifrån bedömd skattesats för hela året.

Resultat efter skatt uppgick till 781 MSEK (1 086), varav 779 MSEK (1 077) avser medlemmarna i den ekonomiska föreningen och 2 MSEK (9) avser ägare utan bestämmande inflytande (minoritetsägare) i koncernens dotterföretag.

### Kassaflöde

Kassaflödet från den löpande verksamheten uppgick för perioden januari – augusti till 1 443 MSEK (835), där rörelseöverskottet bidrog med 1 495 MSEK (922) och kassaflödet från rörelsekapital med –52 MSEK (–87).

Investeringar i anläggningstillgångar uppgick till –844 MSEK (–707) och försäljning av anläggningstillgångar bidrog med 382 MSEK (168). Periodens nettoinvesteringar uppgick därmed till –462 MSEK (–539).

Förvärv och avyttringar av verksamheter gav ett kassaflöde på –4 084 MSEK (967). Kassaflödet har påverkats av förvärvet av Vaasan och avyttringen av Doggy. Förvärven har till stor del finansierats med egna medel.

Kassaflödet före finansieringsverksamheten uppgick till –2 950 MSEK (858) och totalt kassaflöde inklusive finansieringsverksamheten till –1 045 MSEK (–17).

### Finansiell ställning

Eget kapital uppgick den 31 augusti till 12 472 MSEK (11 876 vid årsskiftet), varav 23 MSEK (17 vid årsskiftet) avser andra ägare än medlemmarna i den ekonomiska föreningen, det vill säga minoritetsintressen i koncernföretag. Nettolåneskulden har ökat med 3 911 MSEK sedan årsskiftet till 7 585 MSEK (3 674 vid årsskiftet). Ökningen är att hänföra till förvärvet av Vaasan.

Koncernens likviditet är god. Likvida medel per den 31 augusti uppgick till 2 018 MSEK (3 058 vid årsskiftet).

Balansomslutningen uppgick till 32 121 MSEK (27 131 vid årsskiftet), Soliditeten uppgick till 38,8 procent (43,8 vid årsskiftet). Förändringarna är främst hänförliga till förvärvet av Vaasan.

### Risker och osäkerhetsfaktorer

All affärsverksamhet är förenad med risker. Riskerna i Lantmännens verksamhet omfattar strategiska risker relaterade till bland annat varumärken, omvärldskrav och konjunktur, operativa risker såsom prisförändringar på energi, etanol och råvaror, samt finansiella risker. Riskerna beskrivs utförligt i årsredovisningen för 2014.

Störst osäkerhet vad gäller Lantmännens verksamhet och resultat kan fortfarande hänföras till lönsamheten för Lantmännen Agroetanol, som är starkt beroende av etanolpriset utveckling och av priset på spannmål. Vid fullt kapacitetsutnyttjande innebär en förändring av etanolpriset med 1 SEK/liter att resultatet påverkas med drygt 200 MSEK per år vid oförändrade priser på insatsvaror och foder. En förändring av spannmålspriset med 0,50 SEK per kilo, beräknas påverka resultatet med cirka 200 MSEK per år förutsatt att foderpriset samvarierar med spannmålspriset.

### Förändringar i koncernen

I juni förvärvades bagerikoncernen Vaasan. Förvärvet annonserades i början av året och under våren godkändes transaktionen

av berörda konkurrensmyndigheter. Lantmännen ägde sedan tidigare indirekt cirka 8 procent av aktierna i Vaasan och kom genom transaktionen att förvärva resterande aktier. Förvärvet är ett led i Lantmännens strategi att stärka positionen på de nordeuropeiska marknaderna inom Lantmännen Unibakes internationella verksamhet. Vaasan är världens största tillverkare av tunt knäckebröd och världens näst största knäckebröd-sproducent. Företaget är också en stor aktör inom bake-off i Norden och har en betydande närvaro i färskbrödssegmentet. Vaasan har en omsättning på cirka 400 miljoner EUR (cirka 4 miljarder SEK) och cirka 2 500 anställda i Finland, Estland, Lettland, Litauen, Sverige och Norge. Vaasan ingår i division Livsmedel.

I juli avyttrades Lantmännen Doggy till det litauiska företaget NDX. Försäljningen var en del av Lantmännens portföljstrategi för värdeskapande och gav ett realisationsresultat på 110 MSEK. Den avyttrade verksamhetens omsättning har uppgått till cirka 560 MSEK på årsbasis, balansomslutningen till cirka 200 MSEK. Medelantal anställda har uppgått till cirka 160 personer på årsbasis. I samband med avyttringen av Doggy avyttrades även de industrifastigheter i Vårgårda där Doggys verksamhet bedrivs.

I maj förvärvades Crop Tailor, ett svenskt bioteknikföretag som utvecklat en teknik för att snabbt och med hög precision förädla havre. Förvärvet var ett led i Lantmännens strategiska satsning på havre. Bolaget är i en utvecklingsfas och har begränsad verksamhet.

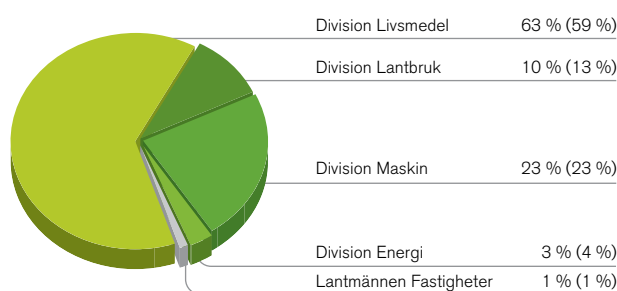
I tertiåret förvärvades kvarnen i Uppsala från Lantmännens pensionsstiftelse Grodden och en fastighet i Enköping avyttrades till pensionsstiftelsen. I maj förvärvades en butiksfastighet i Avesta och i mars avyttrades en industrifastighet i Valla.

Förvärvsbalanserna för förvärvade bolag är fortfarande preliminära. Övervärdet som uppkommer vid förvärvet av Vaasan har redovisats som en immateriell tillgång i avvaktan på att förvärvsanalysen färdigställs.

### Personal

Medelantalet anställda uppgick till 8 337 (8 382) och antal heltidsanställda per 31 augusti 2015 var 10 222 (8 491). Antal anställda har ökat genom förvärvet av Vaasan men samtidigt har antalet anställda minskat genom avyttring av verksamheter samt genom effektiviseringsåtgärder inom division Lantbruk och koncerngemensamma funktioner.

### Andel av koncernens anställda



### Övriga viktiga händelser

En överenskommelse har träffats mellan Lantmännen och Kalmar Lantmän som innebär att Lantmännen planerar att förvärva Kalmar Lantmäns maskinverksamhet.

Lantmännen Unibakes bageri i Londerzeel brann den 18 juni ned till grunden. Efter branden har ett intensivt arbete pågått för att säkra leveranserna mot kund och att göra försäkringsutredningar. Anläggningen var fullvärdesförsäkrad.

Lantmännen Lantbruk och Lantmännen Maskin har gemensamt deltagit i fältdagarna i Borgeby respektive Brunnby. Lantmännens monter var välbesökt och en mötesplats för många besökare.

Infrastrukturminister Anna Johansson har invidt Lantmännens tankstation i Norrköping, Sveriges första publika tankstation med tre olika förnybara bränslen.

Lantmännen var på plats under politikerveckan i Almedalen och medverkade vid ett tiotal seminarier, varav tre var i egen regi. Det mest välbesökta seminariet i egen regi var på tema hållbar odling.

Lantmännen Reppe har börjat använda ett nytt 74-tonsfordon för sina tunga interna transporter mellan Lidköping och Växjö. Transporterna minskar klimatpåverkan med 93 procent jämfört med tidigare transportsätt. Fordonet – som har specialtillstånd av Trafikverket – drivs på HVO100, en förnybar, fossilfri diesel.

Avtalet om den uppmärksammade rosa plasten kring ensilagebalar samlade in närmare 200 000 SEK till forskningen kring bröstcancer.

### Lantmännens föreningsstämma

Vid Lantmännens föreningsstämma i maj valdes Gunilla Aschan och Johan Mattsson till nya styrelseledamöter efter Lena Philipson och Nils Lundberg som båda avböjt omval. Vid stämman omvaldes styrelseledamöterna Bengt-Olov Gunnarson, Per Lindahl och Hans Wallemyr. Vid konstituerande styrelsemöte valdes Bengt-Olov Gunnarson till styrelsens ordförande och Per Lindahl till ny vice ordförande.

Beslut fattades om insatsutdelning och insatsemision som tillsammans med efterlikvid och återbäring uppgår till historiskt höga 463 miljoner SEK i utdelning till medlemmarna.

### Händelser efter rapportperiodens utgång

För att förbättra konkurrenskraften och effektivisera verksamheten har Lantmännen Lantbruk inlett MBL-förhandlingar för att avveckla utsädesrenseriet i Uppsala och koncentrera verksamheten till övriga renserier. Samtidigt pågår ett aktivt arbete för att flytta spannmålsmottagningen i Uppsala till en bättre placering i närområdet.

Matmässan MAT2015 i Växjö drog 55 000 besökare. Lantmännen var på plats och lyfte fram jordbruket och dess betydelse för svensk livsmedelsproduktion. På plats fanns också Lantmännen Reppe samt delar av distriktsstyrelsen i Växjö.



Skördearbete.



## Division Lantbruk

### Nyckeltal Division Lantbruk

	2015 maj-aug	2014 maj-aug	2015 jan-aug	2014 jan-aug	Förändring jan-aug
Nettoomsättning, MSEK	3 096	3 371	6 982	6 994	0 %
Rörelseresultat, MSEK	58	-8	81	-61	142
Rörelsemarginal, %	1,9	-0,2	1,2	-0,9	
Avkastning på operativt kapital, %	4,5	-0,6	3,0	-2,4	
Rörelseresultat, justerat för jämförelsestörande poster, MSEK	103	42	126	-11	137
Rörelsemarginal, justerad för jämförelsestörande poster, %	3,3	1,2	1,8	-0,2	
Avkastning på operativt kapital, justerat för jämförelsestörande poster, %	8,0	3,5	4,8	-0,4	
Medelantal anställda			802	1 012	-21 %

### Nyckeltal Lantmännen Lantbruk Sverige

	2015 maj-aug	2014 maj-aug	2015 jan-aug	2014 jan-aug	Förändring jan-aug
Nettoomsättning, MSEK	3 060	3 246	6 911	6 775	2 %
Rörelseresultat, MSEK	35	-24	54	-41	95
Rörelsemarginal, %	1,1	-0,7	0,8	-0,6	
Avkastning på operativt kapital, %	4,0	-2,7	2,9	-2,3	
Rörelseresultat, justerat för jämförelsestörande poster, MSEK	80	26	99	9	90
Rörelsemarginal, justerad för jämförelsestörande poster, %	2,6	0,8	1,4	0,1	
Avkastning på operativt kapital, justerat för jämförelsestörande poster, %	9,1	3,1	5,3	0,5	
Medelantal anställda			773	904	-14 %

Division Lantbruks nettoomsättning till och med andra tertiet är i nivå med föregående år, medan divisionens rörelseresultat justerat för jämförelsestörande poster är betydligt högre än föregående år: 126 MSEK (-11 MSEK). Den kraftiga förbättringen beror främst på de fortsatta effektiviserings- och strukturförbättringar som skett under året. Organisationen blir efterhand alltmer effektiv och ändamålsenlig, och produktionskostnaderna har fortsatt att minska under tertiet.

Konkurrensen på lantbruksmarknaden är fortsatt hård, vilket märks inte minst i fodersegmentet: totalmarknaden minskar, och priskonkurrensen har hårdnat ytterligare under tertiet. Spannmålsaffären har utvecklats positivt hittills under året, liksom utsädes- och fröaffären. Handelsvaruaffären har en stabil utveckling, med försäljningsvolymerna i nivå med föregående år. Gödselsförsäljningen är dock något lägre jämfört med förra året, då oro kring införande av gödselskatt drev upp volymerna.

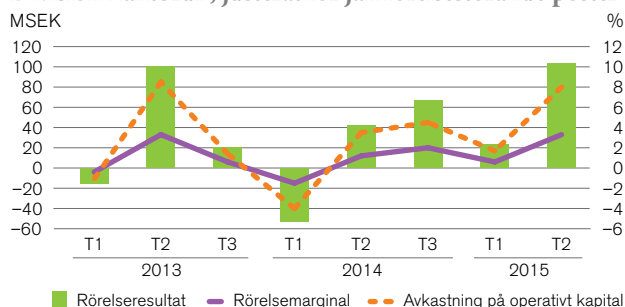
Årets svenska skörd är försenad, men i skrivande stund ser Sverige ut att gå emot den största svenska skörden på 25 år. Mellan 15 augusti och 15 september levererades 1,4 miljoner ton spannmål till Lantmännens spannmålsmottagningar, vilket är 500 000 ton mer än samma period förra året. Proteinhalten är samtidigt något lägre än föregående år. Östersjöområdet och hela Europa har generellt goda skördar och i Baltikum är volymerna rekordstora. De stora skördarna pressar priset i hela Östersjöområdet, särskilt i kombination med minskad exportefterfrågan jämfört med förra året, då den svaga franska skörden ledde till ett begränsat utbud. Lantmännens skördearbete har generellt gått mycket bra, med nöjda kunder och leverantörer – även om de stora volymerna har inneburit logistiska utmaningar främst i området norr om Mälaren.

I september lanseras ett nytt Nötforsortiment för mjölkkor. Det nya sortimentet ger högre fodereffektivitet, vilket bidrar till bättre förutsättningar för lönsam mjölkproduktion och syftar till att stärka det svenska lantbrukets konkurrenskraft. Fodret har testats noggrant på gårdar över hela landet.

Marknadsförutsättningarna för divisionens internationella intresseinnehav i Tyskland, Polen och Baltikum är i stort sett desamma som på den svenska marknaden. I juli offentliggjordes att bolaget Scandagra, som ägs till hälften av Lantmännen, förvärvar det litauiska lantbruksföretaget Agrogimas. Förvärvet är en del i Lantmännens tillväxtstrategi, och stärker Scandagras och Lantmännens position på den snabbt växande baltiska marknaden.

Arbetet med att implementera Lantmännens långsiktiga strategi – Strategi 2020 – i alla affärer fortsätter som planerat. Särskilt starkt fokus läggs vid att bidra till värdeskapande i det svenska lantbruket, bland annat genom att utveckla metoder för att utnyttja tillgänglig teknik och information för att underlätta och effektivisera arbetet på den enskilda gården.

### Division Lantbruk, justerat för jämförelsestörande poster





## Division Maskin

### Nyckeltal Division Maskin

	2015 maj-aug	2014 maj-aug	2015 jan-aug	2014 jan-aug	Förändring jan-aug
Nettoomsättning, MSEK	3 737	3 366	6 848	6 052	13 %
Rörelseresultat, MSEK	118	85	122	88	34
Rörelsemarginal, %	3,2	2,5	1,8	1,5	
Avkastning på operativt kapital, %	18,9	11,2	9,7	6,2	
Medelantal anställda			1 865	1 834	2 %

### Nyckeltal Lantmännen Maskin Sverige

Nettoomsättning, MSEK	1 164	1 097	2 127	2 026	5 %
Rörelseresultat, MSEK	24	21	-4	-9	5
Rörelsemarginal, %	2,1	1,9	-0,2	-0,4	
Avkastning på operativt kapital, %	8,1	7,6	-0,7	-1,6	
Medelantal anställda			752	726	4 %

Division Maskins nettoomsättning till och med andra tertiet är något högre än föregående år. Rörelseresultatet uppgår till 122 MSEK – en förbättring jämfört med förra årets resultat, som uppgick till 88 MSEK för samma period.

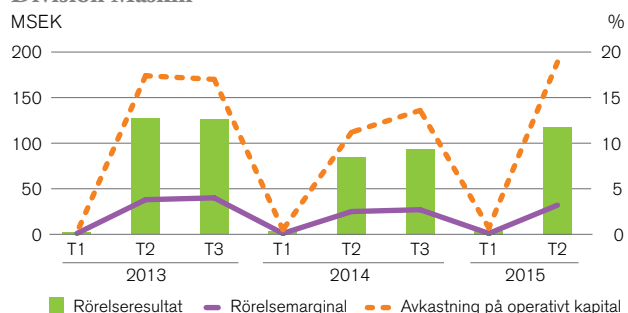
Den totala traktormarknaden i Sverige fortsätter att minska: den totala traktorförsäljningen till och med andra tertiet var 7 procent lägre än föregående år. Även marknaderna i Norge och Danmark fortsätter att minska. Lantmännen bibehåller sina marknadsandelar på den krympande svenska marknaden, men den utmanande situationen för framförallt mjölkbönder leder till kontinuerligt minskande efterfrågan – både vad gäller nya maskiner och på service- och reservdelsmarknaden. För att motverka den svårare marknadssituationen arbetar Lantmännen Maskin med ett antal åtgärder för att öka effektiviteten, minska kostnaderna och stärka tillgängligheten gentemot kunderna. Tidigare har till exempel servicekonceptet Lantmännen Classic lanserats, riktat till ägare av äldre maskiner – och under tertiet har ett flertal fristående verkstäder kontrakterats för att erbjuda Lantmännens reservdels till maskinägare.

Swecon utvecklas stabilt i både Sverige och Tyskland. Efterfrågan i Sverige har varit större än förväntat, vilket delvis förklaras av att vissa kunder har inväntat nyligen lanserade maskinmodeller. Gruvbranschen situation är fortsatt utmanande, vilket innebär att den största efterfrågan finns i stor-

stadsområden och i anslutning till större infrastrukturprojekt. Den tyska marknaden är den mest stabila marknaden globalt sett, vilket leder till att fler leverantörer söker sig till Tyskland – med mycket hård priskonkurrens som följd.

Swecons verksamhet med begagnade reservdelsdelar har påbörjats under tertiet: att återanvända begagnade men fullgoda reservdelsdelar är positivt både ur hållbarhetssynpunkt och för att bidra till att sänka reservdelskostnaderna för ägare till äldre maskiner.

### Division Maskin





## Division Energi

### Nyckeltal Division Energi<sup>1)</sup>

	2015 maj-aug	2014 maj-aug	2015 jan-aug	2014 jan-aug	Förändring jan-aug
Nettoomsättning, MSEK	1 073	1 083	1 911	2 233	-14 %
Rörelseresultat, MSEK	77	36	139	23	116
Rörelsemarginal, %	7,2	3,3	7,3	1,0	
Avkastning på operativt kapital, %	20,0	8,8	18,1	2,9	
Medelantal anställda			230	294	-22 %

<sup>1)</sup> Lantmännens värmeverksamhet tillhörde 2014 division Energi men tillhör från och med 2015 Lantmännen fastigheter. 2014 års siffror har justerats.

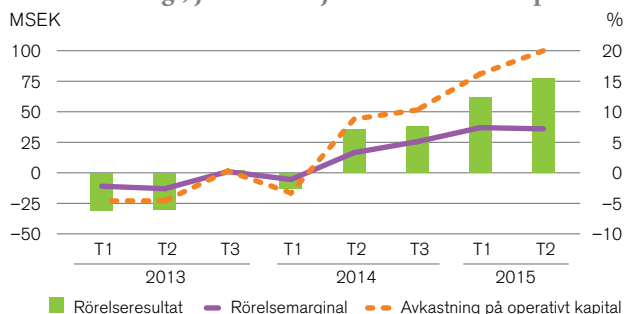
Division Energis nettoomsättning till och med andra tertiet är lägre än föregående år, vilket främst beror på den avyttrade pelletsverksamheten som numera ingår i det delägda bolaget Agroenergi Neova Pellets. Justerat för detta är nettoomsättningen på ungefär samma nivå som föregående år. Rörelseresultatet till och med andra tertiet uppgår till 139 MSEK, en avsevärd förbättring jämfört med föregående års resultat på 23 MSEK för samma period.

Det högre rörelseresultatet förklaras främst av en kraftig resultatförbättring i Lantmännen Agroetanol, som påbörjades under första tertiet och har fortsatt under andra tertiet. De nya tyska styrmedlen för biodrivmedel, som infördes tidigare under året och premierar miljönytta framför volymer, har varit starkt bidragande: en ökad andel av den producerade etanolen säljs på den tyska marknaden, där efterfrågan på Lantmännen Agroetanol's hållbara etanol har fortsatt att öka. Ett intensivt arbete har också genomförts för att minska kostnader, använda alternativa råvaror och ta tillvara biprodukter. Försäljningen av Agro Cleanpower 95, ett etanol drivmedel för bussar och lastbilar, har fortsatt att öka under andra tertiet.

Lantmännen Aspen fortsätter att utvecklas positivt, och har ökat sin försäljning något jämfört med föregående år. Sömmarens marknadsutsättning på drivmedlet "Aspen 4" för fyrtaksmotorer – till exempel gräsklippare – har varit framgångsrik.

Lantmännen Reppe har under tertiet nått tillbaka till samma produktionskapacitet som innan den explosion som inträffade på en av bolagets anläggningar i maj. Satsningen på mer högfördädlade produkter har fortsatt på ett positivt sätt.

### Division Energi, justerat för jämförelsestörande poster





## Division Livsmedel

### Nyckeltal Division Livsmedel

Nettoomsättning, MSEK	4 661	3 771	8 351	7 285	15 %
Rörelseresultat, MSEK	377	218	514	364	150
Rörelsemarginal, %	8,1	5,8	6,2	5,0	
Avkastning på operativt kapital, %	10,2	8,3	8,2	7,0	
Medelantal anställda			5 131	4 908	5 %

2015 maj-aug	2014 maj-aug	2015 jan-aug	2014 jan-aug	Förändring jan-aug
4 661	3 771	8 351	7 285	15 %
377	218	514	364	150
8,1	5,8	6,2	5,0	
10,2	8,3	8,2	7,0	
		5 131	4 908	5 %

Division Livsmedels nettoomsättning till och med andra tertiet är betydligt högre än föregående år, vilket framförallt beror på förvärvet av bagerikoncernen Vaasan. Divisionens rörelseresultat är också markant högre än föregående år: 514 MSEK (364 MSEK). Det ökade resultatet förklaras framförallt av fortsatta resultatförbättringar i Lantmännen Unibake, samt att resultatet från Vaasan har tillkommit.

Lantmännen Cerealia har under tertiet lanserat ett flertal nya produkter: bland annat Raw Food-konceptet "Go Raw" från GoGreen och nya granolaprodukter från Start. De glutenfria mjölmixerna som lanserades tidigare under året har mottagits väl.

Cerealias B2B-försäljning har utvecklats positivt hittills under året. Priskonkurrensen i Cerealias konsumentsegment på de nordiska marknaderna är dock fortsatt mycket hård. Ett intensivt arbete pågår inom produktutveckling och marknadsföring för att möta utmaningarna på marknaden. Särskilt glädjande är att Cerealias verksamhet i Ukraina levererar på en god nivå, trots de svåra förutsättningar som råder i området: politisk och militär oro i östra Ukraina, minskad export till Ryssland, ökande inflation, fallande valutakurser, med mera.

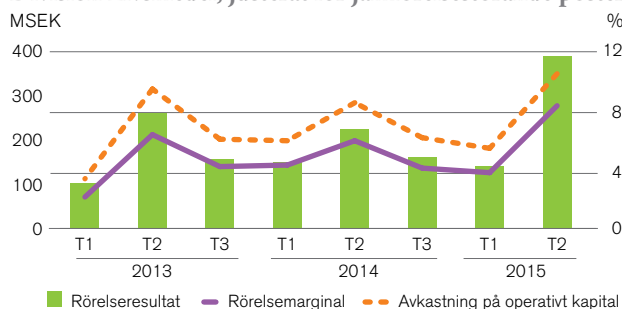
Ett antal investeringar som har gjorts i Lantmännen Unibakes bagerier sedan förra året har nu börjat ge effekt i form av högre produktionseffektivitet: däribland en ny produktionslinje som invigts i USA. Resultatutvecklingen är fortsatt positiv, och försäljningen på de flesta marknader utvecklas väl. Arbetet med att skapa lönsam tillväxt och utvidga affären både geografiskt och till nya kundgrupper fortsätter: bland annat genom att utnyttja interna distributionsvägar på ett bättre sätt, för att kunna erbjuda större delar av produktsortimentet på fler marknader.

I juni inträffade en brand i Unibakes produktionsanläggning för baguetter i Londerzeel i Belgien, som totalförstörde bageriet. Under andra tertiet har ett intensivt arbete pågått med att säkra leveranser gentemot kunder och göra försäkringsutredningar.

I juni genomfördes förvärvet av bagerikoncernen Vaasan, och integrationen av koncernens verksamheter pågår för närvarande inom både Cerealia och Unibake. Flera synergiområden har identifierats, och Vaasans verksamheter kompletterar Lantmännens befintliga affärer på ett mycket bra sätt.

Under sommaren såldes Lantmännen Doggy till det litauiska företaget NDX. Försäljningen är ett steg i Lantmännens strategi för ett starkare fokus på kärnverksamheten i spannmålsvärdekedjan – och Doggy får bättre möjligheter för utveckling och tillväxt inom NDX, som har ett antal andra verksamheter i samma bransch.

### Division Livsmedel, justerat för jämförelsestörande poster





## Vaasan

*Förvärvet av Vaasan, som genomfördes den 1 juni, är en av de största affärer Lantmännen har gjort på många år. Lantmännen och Vaasan passar utmärkt ihop: bolagen har liknande värderingar och arbetsätt, och affärer som kompletterar varandra väl.*

Med gemensam kunskap och erfarenhet inom spannmål och bageri skapar Lantmännen och Vaasan tillsammans en ännu starkare plattform för innovation, och kan utveckla nya produkter och affärer till fördel för våra kunder, konsumenter och ägare.

Tillsammans blir bolagen ledande på den gemensamma hemmamarknaden runt Östersjön. Med Vaasan stärks Lantmännens erbjudande inom bake-off och kunskap inom råg. Färskröd tillkommer med nya produkter – och ett helt nytt internationellt kunderbjudande tillförs i form av knäckebröd. Den utökade produktportföljen, kundbasen och produktionskapaciteten skapar möjligheter att fullfölja den gemensamma ambitionen att växa i norra Europa och i resten av världen.

För att skapa de bästa förutsättningarna för varje affär kommer Vaasans nuvarande verksamheter att integreras i två av Lantmännens affärsområden:

- Färskröd blir en ny, fristående affärsenhet inom Lantmännen Unibake.
- Bake-off integreras helt i Lantmännen Unibake.
- Knäckebröd integreras helt i Lantmännen Cerealia.

- Vaasan är en internationell föregångare inom bageribranschen och en ledande kraft i livsmedelstillverkning i Norden och Baltikum.
- Tre affärsområden: Färskröd, Bake-off och Knäckebröd
- Nettoomsättning: Cirka 400 miljoner euro
- Cirka 2 500 anställda
- 16 produktionsanläggningar och försäljningskontor i 7 länder
- Starka livsmedelsvarumärken såsom: Vaasan, Bonjour, Finn Crisp, Leibur, Hanzas Maiznica och Vilnaus Duona



## Lantmännen Fastigheter

### Nyckeltal Lantmännen Fastigheter<sup>1)</sup>

	2015 maj-aug	2014 maj-aug	2015 jan-aug	2014 jan-aug	Förändring jan-aug
Nettoomsättning, MSEK	142	152	299	302	-1 %
Rörelseresultat, exklusive fastighetsförsäljning, MSEK	58	54	120	108	12
Rörelseresultat, MSEK	100	53	245	108	137
Avkastning på operativt kapital, justerat för fastighetsförsäljning, %	10,9	11,3	11,6	11,4	
Medelantal anställda			39	43	-10 %

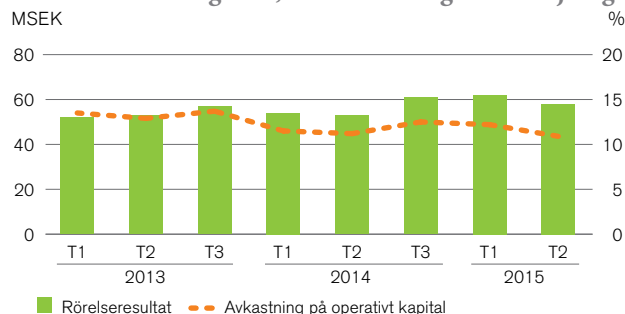
<sup>1)</sup> Lantmännens värmeverksamhet tillhörde 2014 division Energi men tillhör från och med 2015 Lantmännen fastigheter. 2014 års siffror har justerats.

Nettoomsättningen i Lantmännen Fastigheter till och med andra tertiet är på ungefär samma nivå som föregående år. Rörelseresultatet exklusive fastighetsförsäljningar är högre än föregående år: 120 MSEK (108 MSEK). Det högre resultatet förklaras dels av att andelen extern uthyrning har ökat, dels av att värmeverksamheten är något bättre än föregående år på grund av ett mer gynnsamt klimat samt förbättrade bränsleinköp.

Ett flertal fastighetsaffärer har genomförts under andra tertiet. En livsmedelsfastighet i Avesta har förvärvats, kvarnen i Uppsala har förvärvats från Lantmännens pensionsstiftelse Grodden och en fastighet i Enköping har avyttrats till pensionsstiftelsen. I samband med avyttringen av Lantmännen Doggy avyttrades även de industrifastigheter i Vårgårda där Doggys verksamhet bedrivs.

En ny, hållbar energianläggning har invigts på Lantmännen Maskin i Uppsala: anläggningen utnyttjar solenergi för att förse lokalerna med el. Invigningen är ytterligare ett steg i arbetet för att växla om Lantmännens lokaler till mer hållbara energislag.

### Lantmännen Fastigheter, exklusive fastighetsförsäljning





## Internationellt delägarskap

*Divisionerna Lantbruk, Energi och Livsmedel är delägare i ett antal internationella bolag. Verksamheten i bolagen bedrivs främst i Norden, Tyskland, Polen och de baltiska länderna. Lantmännens resultatandel redovisas i respektive division.*

### HaGe Kiel (40 %)

Hauptgenossenschaft Nord AG (HaGe Kiel) omsätter årligen cirka 2,7 miljarder euro och har cirka 1 700 anställda. Lantmännen äger 40 procent av HaGe Kiel, DLG (Dansk Landbrugs Grovvareselskab) äger 54 procent och resterande andelar är fördelade på olika mindre investerare. Verksamheten innefattar bland annat handel med spannmål samt försäljning av insatsvaror till jordbruket. Ingår i division Lantbruk.

### Scandagra Group (50 %)

Scandagra Group bedriver verksamhet i de tre baltiska länderna. Koncernen omsätter årligen cirka 240 miljoner Euro och sysselsätter drygt 200 personer. Bolaget ägs till lika delar av Lantmännen och DLG. Verksamheten består av försäljning av insatsvaror till jordbruket samt handel med spannmål. Ingår i division Lantbruk.

### Scandagra Polska (50 %)

Scandagra Polska bedriver handel med spannmål och insatsvaror på den polska lantbruksmarknaden, omsätter årligen cirka 1,2 miljarder SEK och har cirka 120 anställda. Bolaget ägs till lika delar av Lantmännen och DLG. Ingår i division Lantbruk.

### Agroenergi Neova Pellets (50 %)

Agroenergi Neova Pellets tillverkar och säljer fasta biobränslen, som till exempel träpellets, omsätter årligen cirka 1 miljard SEK och har cirka 130 anställda. Bolaget har en stark ställning på den svenska marknaden och i Östersjöregionen. Lantmännen och Neova äger 50 procent vardera av bolaget. Ingår i division Energi.

### Viking Malt (38 %)

Viking Malt producerar malt i Finland, Sverige och Litauen. Bolaget omsätter årligen cirka 140 miljoner euro och har cirka 140 anställda. Bolaget levererar årligen cirka 330 000 ton malt till bryggerier, destillerier och utvalda företag. Lantmännen äger 38 procent av företaget, resterande del ägs av det finska bolaget Poltimo. Ingår i division Livsmedel.

## Koncernens resultaträkning i sammandrag

MSEK	2015 maj-aug	2014 maj-aug	2015 jan-aug	2014 jan-aug	sep 2014- aug 2015	2014 jan-dec
<b>Nettoomsättning</b>	<b>12 105</b>	<b>11 184</b>	<b>23 169</b>	<b>21 689</b>	<b>34 146</b>	<b>32 666</b>
Övriga rörelseintäkter	448	884	638	1 001	824	1 187
Förändring i lager av färdiga produkter och produkter i arbete	751	228	260	4	241	-15
Aktiverat arbete för egen räkning	0	0	0	1	1	2
Råvaror och förnödenheter	-4 194	-4 432	-7 586	-8 174	-11 724	-12 312
Handelsvaror	-4 226	-3 141	-7 670	-6 050	-10 514	-8 894
Personalkostnader	-1 802	-1 589	-3 377	-3 164	-4 954	-4 741
Övriga rörelsekostnader	-1 938	-1 730	-3 696	-3 506	-5 629	-5 439
Andelar i intresseföretags resultat	21	35	49	50	101	102
Av- och nedskrivningar	-477	-332	-808	-674	-1 237	-1 103
<b>Rörelseresultat</b>	<b>688</b>	<b>1 107</b>	<b>979</b>	<b>1 177</b>	<b>1 255</b>	<b>1 453</b>
Finansiella intäkter	46	49	78	106	90	118
Finansiella kostnader	-64	-76	-149	-165	-213	-229
<b>Resultat efter finansiella poster</b>	<b>670</b>	<b>1 080</b>	<b>908</b>	<b>1 118</b>	<b>1 132</b>	<b>1 342</b>
Skatt	-108	-49	-127	-32	-212	-117
<b>Periodens resultat efter skatt</b>	<b>562</b>	<b>1 031</b>	<b>781</b>	<b>1 086</b>	<b>920</b>	<b>1 225</b>
<b>Periodens resultat hänförligt till:</b>						
Medlemmar i den ekonomiska föreningen	562	1 023	779	1 077	919	1 217
Innehav utan bestämmande inflytande	0	8	2	9	1	8

## Koncernens rapport över totalresultat i sammandrag

MSEK	2015 maj-aug	2014 maj-aug	2015 jan-aug	2014 jan-aug	sep 2014- aug 2015	2014 jan-dec
<b>Periodens resultat efter skatt</b>	<b>562</b>	<b>1 031</b>	<b>781</b>	<b>1 086</b>	<b>920</b>	<b>1 225</b>
<b>Övrigt totalresultat</b>						
<i>Poster som inte kommer att omklassificeras till resultatet</i>						
Aktuariella vinster och förluster i förmånsbaserade pensionsplaner, netto före skatt	3	-73	-161	-137	-337	-313
Skatt på aktuariella vinster och förluster	-1	16	35	30	75	70
<b>Summa</b>	<b>2</b>	<b>-57</b>	<b>-126</b>	<b>-107</b>	<b>-262</b>	<b>-243</b>
<i>Poster som kommer att omklassificeras till resultatet</i>						
Finansiella tillgångar som kan säljas, netto före skatt	-16	56	-6	44	-26	24
Kassaflödessäkringar, netto före skatt	10	195	118	101	24	7
Omräkningsdifferens på utländsk verksamhet	-1	84	-31	116	35	182
Andel i övrigt totalresultat för joint ventures och intresseföretag	42	6	20	11	36	27
Resultat från säkring av nettoinvestering i utländska verksamheter, netto före skatt	-30	-51	28	-86	-60	-174
Skatt hänförlig till poster som kommer att omklassificeras	6	-33	-31	-3	9	37
<b>Summa</b>	<b>11</b>	<b>257</b>	<b>98</b>	<b>183</b>	<b>18</b>	<b>103</b>
<b>Övrigt totalresultat för perioden, netto efter skatt</b>	<b>13</b>	<b>200</b>	<b>-28</b>	<b>76</b>	<b>-244</b>	<b>-140</b>
<b>Summa totalresultat för perioden</b>	<b>575</b>	<b>1 231</b>	<b>753</b>	<b>1 162</b>	<b>676</b>	<b>1 085</b>
<b>Summa totalresultat för perioden hänförligt till:</b>						
Medlemmar i den ekonomiska föreningen	575	1 223	751	1 153	675	1 077
Innehav utan bestämmande inflytande	0	8	2	9	1	8



## Koncernens tertialfördelade resultaträkningar i sammandrag

MSEK	2015 maj-aug	2015 jan-apr	2014 sep-dec	2014 maj-aug	2014 jan-apr
<b>Nettoomsättning</b>	<b>12 105</b>	<b>11 064</b>	<b>10 977</b>	<b>11 184</b>	<b>10 505</b>
Övriga rörelseintäkter	448	190	186	884	117
Förändring i lager av färdiga produkter och produkter i arbete	751	-491	-19	228	-224
Aktiverat arbete för egen räkning	0	0	1	0	1
Råvaror och förnödenheter	-4 194	-3 392	-4 138	-4 432	-3 742
Handelsvaror	-4 226	-3 444	-2 844	-3 141	-2 909
Personalkostnader	-1 802	-1 575	-1 577	-1 589	-1 575
Övriga rörelsekostnader	-1 938	-1 758	-1 933	-1 730	-1 776
Andelar i intresseföretags resultat	21	28	52	35	15
Av- och nedskrivningar	-477	-331	-429	-332	-342
<b>Rörelseresultat</b>	<b>688</b>	<b>291</b>	<b>276</b>	<b>1 107</b>	<b>70</b>
Finansiella intäkter	46	32	12	49	57
Finansiella kostnader	-64	-85	-64	-76	-89
<b>Resultat efter finansiella poster</b>	<b>670</b>	<b>238</b>	<b>224</b>	<b>1 080</b>	<b>38</b>
Skatt	-108	-19	-85	-49	17
<b>Periodens resultat efter skatt</b>	<b>562</b>	<b>219</b>	<b>139</b>	<b>1 031</b>	<b>55</b>
<b>Periodens resultat hänförligt till:</b>					
Medlemmar i den ekonomiska föreningen	562	217	140	1 023	54
Innehav utan bestämmande inflytande	0	2	-1	8	1

## Koncernens poster av jämförelsestörande karaktär

MSEK	2015 maj-aug	2014 maj-aug	2015 jan-aug	2014 jan-aug	2014 jan-dec
<b>Redovisat rörelseresultat</b>	<b>688</b>	<b>1 107</b>	<b>979</b>	<b>1 177</b>	<b>1 453</b>
<i>Jämförelsestörande poster i rörelseresultatet:</i>					
Realisationsresultat vid försäljning av verksamheter	110	731	110	731	731
Strukturkostnader, division Lantbruk	-45	-50	-45	-50	-50
Strukturkostnader, division Livsmedel	-	-	-	-	-79
Strukturkostnader, övriga	-65	0	-65	-	-
<i>Summa jämförelsestörande poster i rörelseresultatet</i>	0	681	0	681	602
<b>Rörelseresultat justerat för jämförelsestörande poster</b>	<b>688</b>	<b>426</b>	<b>979</b>	<b>496</b>	<b>851</b>
<b>Redovisat resultat efter finansiella poster</b>	<b>670</b>	<b>1 080</b>	<b>908</b>	<b>1 118</b>	<b>1 342</b>
Jämförelsestörande poster i rörelseresultat enligt ovan	0	681	0	681	602
<i>Jämförelsestörande poster i finansiella poster:</i>	-	-	-	-	-
<i>Summa jämförelsestörande poster i finansnettot</i>	-	-	-	-	-
<b>Resultat efter finansiella poster justerat för jämförelsestörande poster</b>	<b>670</b>	<b>399</b>	<b>908</b>	<b>437</b>	<b>740</b>
Avkastning på eget kapital, justerat för jämförelsestörande poster, %	13,2	8,8	9,4	5,3	5,1
Avkastning på operativt kapital, justerat för jämförelsestörande poster, %	11,0	7,9	8,6	4,7	5,3

# Koncernens balansräkning i sammandrag

MSEK	2015 31 aug	2014 31 aug	2014 31 dec
<b>TILLGÅNGAR</b>			
Materiella anläggningstillgångar	7 046	6 895	6 612
Förvaltningsfastigheter	579	348	566
Goodwill	6 824	2 772	2 915
Övriga immateriella anläggningstillgångar	735	777	752
Innehav i intresseföretag	1 642	1 428	1 512
Finansiella anläggningstillgångar	726	926	918
Uppskjutna skattefordringar	365	228	322
Övriga anläggningstillgångar	9	41	10
<b>Summa anläggningstillgångar</b>	<b>17 926</b>	<b>13 415</b>	<b>13 607</b>
Varulager	5 972	6 216	5 379
Kundfordringar och övriga rörelsefordringar	6 066	5 461	4 723
Kortfristiga räntebärande tillgångar	92	793	345
Aktuella skattefordringar	47	56	19
Likvida medel	2 018	2 282	3 058
<b>Summa omsättningstillgångar</b>	<b>14 195</b>	<b>14 808</b>	<b>13 524</b>
<b>SUMMA TILLGÅNGAR</b>	<b>32 121</b>	<b>28 223</b>	<b>27 131</b>
<b>EGET KAPITAL OCH SKULDER</b>			
Eget kapital hänförligt till medlemmar i den ekonomiska föreningen	12 449	12 066	11 859
Innehav utan bestämmande inflytande	23	29	17
<b>Summa eget kapital</b>	<b>12 472</b>	<b>12 095</b>	<b>11 876</b>
Långfristiga räntebärande skulder <sup>1)</sup>	4 902	2 093	2 600
Avsättningar för pensionsförpliktelser	647	311	517
Uppskjutna skatteskulder	188	158	200
Övriga långfristiga avsättningar	252	287	227
Övriga långfristiga skulder	62	46	54
<b>Summa långfristiga skulder</b>	<b>6 051</b>	<b>2 895</b>	<b>3 598</b>
Kortfristiga räntebärande skulder	4 747	5 430	4 601
Leverantörsskulder och andra rörelseskulder	8 320	7 572	6 573
Aktuella skatteskulder	155	54	59
Kortfristiga avsättningar	376	177	424
<b>Summa kortfristiga skulder</b>	<b>13 598</b>	<b>13 233</b>	<b>11 657</b>
<b>SUMMA EGET KAPITAL OCH SKULDER</b>	<b>32 121</b>	<b>28 223</b>	<b>27 131</b>
Soliditet	38,8	42,9	43,8
<sup>1)</sup> Inklusive förlagsinsatser, MSEK	250	56	0

## Koncernens kassaflödesanalys i sammandrag

MSEK	2015 maj-aug	2014 maj-aug	2015 jan-aug	2014 jan-aug	2014 jan-dec
Resultat efter finansiella poster	670	1 080	908	1 118	1 342
Justering för poster som inte ingår i kassaflödet <sup>1)</sup>	365	-544	652	-152	97
Betald skatt	-20	-12	-65	-44	-77
<b>Kassaflöde från den löpande verksamheten före förändring av rörelsekapital</b>	<b>1 015</b>	<b>524</b>	<b>1 495</b>	<b>922</b>	<b>1 362</b>
Förändring av rörelsekapital	-209	-696	-52	-87	405
<b>Kassaflöde från den löpande verksamheten</b>	<b>806</b>	<b>-172</b>	<b>1 443</b>	<b>835</b>	<b>1 767</b>
Förvärv och avyttring av verksamheter	-4058	960	-4 084	967	1 065
Investeringar i anläggningstillgångar	-539	-385	-844	-707	-1 087
Försäljning av anläggningstillgångar	336	124	382	168	390
Förändring av finansiella placeringar	121	-450	153	-405	-58
<b>Kassaflöde från investeringsverksamheten</b>	<b>-4 140</b>	<b>249</b>	<b>-4 393</b>	<b>23</b>	<b>310</b>
<b>Kassaflöde före finansieringsverksamheten</b>	<b>-3 334</b>	<b>77</b>	<b>-2 950</b>	<b>858</b>	<b>2 077</b>
Förändring i insatskapital	16	69	17	72	75
Utbetald utdelning	-310	-302	-310	-305	-305
Förändring av låneskulder	2 367	-221	2 198	-642	-1 069
<b>Kassaflöde från finansieringsverksamheten</b>	<b>2 073</b>	<b>-454</b>	<b>1 905</b>	<b>-875</b>	<b>-1 299</b>
<b>Periodens kassaflöde</b>	<b>-1 261</b>	<b>-377</b>	<b>-1 045</b>	<b>-17</b>	<b>778</b>
Likvida medel vid periodens början	3 304	2 652	3 058	2 295	2 295
Kursdifferens	-25	7	5	4	-15
<b>Likvida medel vid periodens slut</b>	<b>2 018</b>	<b>2 282</b>	<b>2 018</b>	<b>2 282</b>	<b>3 058</b>
<sup>1)</sup> Av- och nedskrivning av anläggningstillgångar	477	332	808	674	1 103
Avgår resultatandelar i intresseföretag	-6	-21	-32	-36	-86
Realisationsresultat från försäljning av anläggningstillgångar och verksamheter	-120	-722	-203	-723	-801
Övriga ej likvidpåverkande poster	14	-133	79	-67	-119
<b>Totalt justering för poster som inte ingår i kassaflödet</b>	<b>365</b>	<b>-544</b>	<b>652</b>	<b>-152</b>	<b>97</b>

## Koncernens förändringar i eget kapital i sammandrag

MSEK	2015 jan-aug			2014 jan-aug			2014 jan-dec		
	För- eningens medlemmar	Ägare utan bestäm- mande inflytande	Totalt eget kapital	För- eningens medlemmar	Ägare utan bestäm- mande inflytande	Totalt eget kapital	För- eningens medlemmar	Ägare utan bestäm- mande inflytande	Totalt eget kapital
Ingående balans den 1 januari	11 859	17	11 876	11 016	28	11 044	11 016	28	11 044
Summa totalresultat för perioden	751	2	753	1 153	9	1 162	1 077	8	1 085
Värdeöverföring till ägare	-178	-1	-179	-174	-3	-177	-308	-3	-311
Av medlemmar inbetalt insatskapital	122		122	135		135	138		138
Till medlemmar utbetalt insatskapital	-105		-105	-64		-64	-64		-64
Annan förändring avseende ägande utan bestämmande inflytande		5	5		-5	-5		-16	-16
<b>Utgående balans</b>	<b>12 449</b>	<b>23</b>	<b>12 472</b>	<b>12 066</b>	<b>29</b>	<b>12 095</b>	<b>11 859</b>	<b>17</b>	<b>11 876</b>
<b>Eget kapital hänförligt till medlemmar i den ekonomiska föreningen</b>									
Insatskapital, inbetalt	985			928			931		
Insatskapital, emitterat	1 160			1 046			1 046		
Övrigt eget kapital	10 304			10 092			9 882		
<b>Totalt eget kapital hänförligt till medlemmar i den ekonomiska föreningen</b>	<b>12 449</b>			<b>12 066</b>			<b>11 859</b>		

## Segmentsinformation, justerad för jämförelsestörande poster

(Jämförande siffror för 2014 för division Energi och Lantmännen Fastigheter har justerats i och med att Lantmännens värmeverksamhet från och med 2015 tillhör Lantmännen Fastigheter.)

### Nettoomsättning per segment

MSEK	2015 maj-aug	2014 maj-aug	2015 jan-aug	2014 jan-aug	Förändring %	sep 2014- aug 2015	2014 jan-dec
Division Lantbruk	3 096	3 371	6 982	6 994	0 %	10 325	10 337
Division Maskin	3 737	3 366	6 848	6 052	13 %	10 280	9 484
Division Energi	1 073	1 083	1 911	2 233	-14 %	2 663	2 985
Division Livsmedel	4 661	3 771	8 351	7 285	15 %	12 246	11 180
Lantmännen Fastigheter	142	152	299	302	-1 %	467	470
Övrig verksamhet	148	171	292	335	-13 %	465	508
Elimineringar	-752	-730	-1 514	-1 512	0 %	-2 300	-2 298
<b>Lantmännen totalt</b>	<b>12 105</b>	<b>11 184</b>	<b>23 169</b>	<b>21 689</b>	<b>7 %</b>	<b>34 146</b>	<b>32 666</b>

### Rörelseresultat per segment, justerat för jämförelsestörande poster

MSEK	2015 maj-aug	2014 maj-aug	2015 jan-aug	2014 jan-aug	sep 2014- aug 2015	2014 jan-dec
Division Lantbruk	103	42	126	-11	193	56
Division Maskin	118	85	122	88	215	181
Division Energi	77	36	139	23	177	61
Division Livsmedel	377	218	514	364	671	521
Lantmännen Fastigheter <sup>1)</sup>	100	53	245	108	360	223
Övrig verksamhet	-59	-50	-127	-116	-231	-220
Koncernposter	-28	42	-40	40	-51	29
<b>Lantmännen totalt</b>	<b>688</b>	<b>426</b>	<b>979</b>	<b>496</b>	<b>1 334</b>	<b>851</b>
<sup>1)</sup> Inkl. realisationsresultat från försäljning av fastigheter	42	0	125	1	179	55

### Rörelsemarginal per segment, justerad för jämförelsestörande poster

%	2015 maj-aug	2014 maj-aug	2015 jan-aug	2014 jan-aug	sep 2014- aug 2015	2014 jan-dec
Division Lantbruk	3,3	1,2	1,8	-0,2	1,9	0,5
Division Maskin	3,2	2,5	1,8	1,5	2,1	1,9
Division Energi	7,2	3,3	7,3	1,0	6,6	2,0
Division Livsmedel	8,1	5,8	6,2	5,0	5,5	4,7
<b>Lantmännen totalt</b>	<b>5,7</b>	<b>3,8</b>	<b>4,2</b>	<b>2,3</b>	<b>3,9</b>	<b>2,6</b>

### Avkastning på operativt kapital, justerad för jämförelsestörande poster

%	2015 maj-aug	2014 maj-aug	2015 jan-aug	2014 jan-aug	sep 2014- aug 2015	2014 jan-dec
Division Lantbruk	8,0	3,5	4,8	-0,4	4,7	1,4
Division Maskin	18,9	11,2	9,7	6,2	11,1	8,6
Division Energi	20,0	8,8	18,1	2,9	15,6	5,2
Division Livsmedel	10,2	8,3	8,2	7,0	7,6	6,7
Lantmännen Fastigheter <sup>1)</sup>	10,9	11,3	11,6	11,4	11,8	11,7
<b>Lantmännen totalt</b>	<b>11,0</b>	<b>7,9</b>	<b>8,6</b>	<b>4,7</b>	<b>7,9</b>	<b>5,3</b>

<sup>1)</sup> Justerad för resultat från fastighetsförsäljningar.

## Segmentsinformation

(Jämförande siffror för 2014 för division Energi och Lantmännen Fastigheter har justerats i och med att Lantmännens värmeverksamhet från och med 2015 tillhör Lantmännen Fastigheter.)

### Nettoomsättning per segment

MSEK	2015 maj-aug	2014 maj-aug	2015 jan-aug	2014 jan-aug	Förändring %	sep 2014- aug 2015	2014 jan-dec
Division Lantbruk	3 096	3 371	6 982	6 994	0 %	10 325	10 337
Division Maskin	3 737	3 366	6 848	6 052	13 %	10 280	9 484
Division Energi	1 073	1 083	1 911	2 233	-14 %	2 663	2 985
Division Livsmedel	4 661	3 771	8 351	7 285	15 %	12 246	11 180
Lantmännen Fastigheter	142	152	299	302	-1 %	467	470
Övrig verksamhet	148	171	292	335	-13 %	465	508
Elimineringar	-752	-730	-1 514	-1 512	0 %	-2 300	-2 298
<b>Lantmännen totalt</b>	<b>12 105</b>	<b>11 184</b>	<b>23 169</b>	<b>21 689</b>	<b>7 %</b>	<b>34 146</b>	<b>32 666</b>

### Rörelseresultat per segment

MSEK	2015 maj-aug	2014 maj-aug	2015 jan-aug	2014 jan-aug	sep 2014- aug 2015	2014 jan-dec
Division Lantbruk	58	-8	81	-61	148	6
Division Maskin	118	85	122	88	215	181
Division Energi	77	36	139	23	177	61
Division Livsmedel	377	218	514	364	592	442
Lantmännen Fastigheter <sup>1)</sup>	100	53	245	108	360	223
Övrig verksamhet	-59	-50	-127	-116	-231	-220
Koncernposter	17	773	5	771	-6	760
<b>Lantmännen totalt</b>	<b>688</b>	<b>1 107</b>	<b>979</b>	<b>1 177</b>	<b>1 255</b>	<b>1 453</b>
<sup>1)</sup> Inkl. realisationsresultat från försäljning av fastigheter	42	0	125	1	179	55

### Rörelsemarginal per segment

%	2015 maj-aug	2014 maj-aug	2015 jan-aug	2014 jan-aug	sep 2014- aug 2015	2014 jan-dec
Division Lantbruk	1,9	-0,2	1,2	-0,9	1,4	0,1
Division Maskin	3,2	2,5	1,8	1,5	2,1	1,9
Division Energi	7,2	3,3	7,3	1,0	6,6	2,0
Division Livsmedel	8,1	5,8	6,2	5,0	4,8	4,0
<b>Lantmännen totalt</b>	<b>5,7</b>	<b>9,9</b>	<b>4,2</b>	<b>5,4</b>	<b>3,7</b>	<b>4,4</b>

### Avkastning på operativt kapital

%	2015 maj-aug	2014 maj-aug	2015 jan-aug	2014 jan-aug	sep 2014- aug 2015	2014 jan-dec
Division Lantbruk	4,5	-0,6	3,0	-2,4	3,6	0,1
Division Maskin	18,9	11,2	9,7	6,2	11,1	8,6
Division Energi	20,0	8,8	18,1	2,9	15,6	5,2
Division Livsmedel	10,2	8,3	8,2	7,0	6,7	5,7
Lantmännen Fastigheter <sup>1)</sup>	10,9	11,3	11,6	11,4	11,8	11,7
<b>Lantmännen totalt</b>	<b>11,0</b>	<b>20,6</b>	<b>8,6</b>	<b>11,2</b>	<b>7,5</b>	<b>9,1</b>

<sup>1)</sup> Justerad för resultat från fastighetsförsäljningar.

## Moderföretaget

Verksamheten i moderföretaget Lantmännen ek för består av Lantmännens kärnverksamhet inom division Lantbruk, av Lantmännens smörjoljeverksamhet samt av koncerngemensamma funktioner.

Nettoomsättningen uppgick till 7 218 MSEK (7 098) och rörelseresultatet till –104 MSEK (–184). I princip hela resultatförbättringen jämfört med föregående år avser verksamheten inom division Lantbruk.

Resultat från finansiella poster uppgick till 661 MSEK (–39). Aktieutdelningar har erhållits till ett värde av 717 MSEK (20), varav 695 MSEK (3) från dotterbolag, och realiserat

resultat från avyttrade verksamheter uppgick till –46 MSEK (11). Vidare har valutaresultatet förbättrats. Räntenettet har minskat i och med att den externa utlåningen minskat.

Resultat efter finansiella poster uppgick till 557 MSEK (–223).

Årets nettoinvesteringar i anläggningstillgångar uppgick till 81 MSEK (119).

Soliditeten uppgick till 40,6 procent (43,5 vid årsskiftet).

Medelantalet anställda i moderföretaget uppgick till 1 035 (1 185).

## Moderföretagets resultaträkning i sammandrag

MSEK	2015 jan-aug	2014 jan-aug
Nettoomsättning, extern	5 938	5 896
Nettoomsättning, koncernintern	1 280	1 202
<b>Nettoomsättning, totalt</b>	<b>7 218</b>	<b>7 098</b>
Förändring av produkter i arbete, färdiga varor samt pågående arbeten för annans räkning	137	363
Aktiverat arbete för egen räkning	0	1
Övriga rörelseintäkter	121	132
	<b>7 476</b>	<b>7 594</b>
<b>Rörelsens kostnader</b>		
Råvaror och förnödenheter	–4 663	–4 676
Handelsvaror	–1 304	–1 336
Övriga externa kostnader	–937	–1 007
Personalkostnader	–579	–662
Av- och nedskrivningar	–97	–97
<b>Summa rörelsens kostnader</b>	<b>–7 580</b>	<b>–7 778</b>
<b>Rörelseresultat</b>	<b>–104</b>	<b>–184</b>
Resultat från finansiella poster	661	–39
<b>Resultat efter finansiella poster</b>	<b>557</b>	<b>–223</b>
Skatt	31	64
<b>Periodens resultat</b>	<b>588</b>	<b>–159</b>



## Moderföretagets balansräkning i sammandrag

MSEK	2015 31 aug	2014 31 aug
<b>TILLGÅNGAR</b>		
Immateriella anläggningstillgångar	183	211
Materiella anläggningstillgångar	879	903
Andelar i koncernföretag	7 516	6 827
Andelar i intresseföretag	1 153	1 075
Långfristiga fordringar hos koncernföretag	699	1 180
Andra långfristiga värdepappersinnehav	108	427
Övriga långfristiga fordringar	331	190
<b>Summa anläggningstillgångar</b>	<b>10 869</b>	<b>10 813</b>
Varulager	2 594	2 852
Kortfristiga fordringar hos koncernföretag	11 508	6 832
Övriga kortfristiga fordringar	2 516	3 271
Kortfristiga placeringar inkl kassa och bank	854	1 848
<b>Summa omsättningstillgångar</b>	<b>17 472</b>	<b>14 803</b>
<b>SUMMA TILLGÅNGAR</b>	<b>28 341</b>	<b>25 616</b>
<b>EGET KAPITAL OCH SKULDER</b>		
Eget kapital	11 275	10 595
Obeskattade reserver	311	311
Avsättningar	159	230
Långfristiga skulder	4 434	1 889
Kortfristiga skulder till koncernföretag	5 065	5 222
Övriga kortfristiga skulder	7 097	7 369
<b>SUMMA EGET KAPITAL OCH SKULDER</b>	<b>28 341</b>	<b>25 616</b>
Soliditet	40,6	42,3

# Noter

## Redovisningsprinciper

Lantmännen tillämpar de internationella redovisningsstandarderna, International Financial Reporting Standards (IFRS), såsom de antagits av EU. Denna delårsrapport har upprättats i enlighet med IAS 34 "Delårsrapportering" och årsredovisningslagen. För moderföretaget tillämpas RFR 2 (Rådet för finansiell rapportering) och delårsrapporten är upprättade enligt årsredovisningslagen.

De redovisningsprinciper som tillämpats i delårsrapporten överensstämmer med dem som använts vid upprättande av årsredovisningen för 2014. Inga nya eller ändrade standarder gällande från 2015 har väsentligen påverkat Lantmännens redovisning.

## Finansiella tillgångar och skulder värderade till verkligt värde, 31 augusti 2015

MSEK	Summa redovisat värde	Verkligt värde
<b>Tillgångar</b>		
Andra aktier och andelar	538	538
Finansiella placeringar	188	188
Kundfordringar och övriga rörelsefordringar	5 494	5 494
Kortfristiga räntebärande fordringar	92	92
Kassa och bank	2 018	2 018
<b>Summa finansiella tillgångar</b>	<b>8 330</b>	<b>8 330</b>
<b>Skulder</b>		
Långfristiga räntebärande skulder	4 902	4 920
Övriga långfristiga skulder	62	62
Kortfristiga räntebärande skulder	4 747	4 747
Leverantörsskulder och andra rörelseskulder	5 812	5 812
<b>Summa finansiella skulder</b>	<b>15 523</b>	<b>15 541</b>

## Finansiella tillgångar och skulder värderade till verkligt värde fördelade utifrån värderingsnivå, 31 augusti 2015

MSEK	Nivå 1	Nivå 2	Nivå 3	Summa
<b>Tillgångar</b>				
Derivat med positivt verkligt värde	131	43	-	174
Övriga finansiella tillgångar värderade till verkligt värde	413	43	125	581
<b>Summa tillgångar</b>	<b>544</b>	<b>86</b>	<b>125</b>	<b>755</b>
<b>Skulder</b>				
Derivat med negativt verkligt värde	47	91	-	138
Övriga finansiella tillgångar värderade till verkligt värde	-	-	-	-
<b>Summa skulder</b>	<b>47</b>	<b>91</b>	<b>-</b>	<b>138</b>

## Finansiella tillgångar och skulder värderade till verkligt värde, 31 augusti 2014

MSEK	Summa redovisat värde	Verkligt värde
<b>Tillgångar</b>		
Andra aktier och andelar	724	724
Finansiella placeringar	121	121
Kundfordringar och övriga rörelsefordringar	4 610	4 610
Kortfristiga räntebärande fordringar	827	827
Kassa och bank	2 282	2 282
<b>Summa finansiella tillgångar</b>	<b>8 564</b>	<b>8 564</b>
<b>Skulder</b>		
Långfristiga räntebärande skulder	2 094	2 100
Övriga långfristiga skulder	1	1
Kortfristiga räntebärande skulder	5 396	5 396
Leverantörsskulder och andra rörelseskulder	4 784	4 784
<b>Summa finansiella skulder</b>	<b>12 275</b>	<b>12 281</b>

## Finansiella tillgångar och skulder värderade till verkligt värde fördelade utifrån värderingsnivå, 31 augusti 2014

MSEK	Nivå 1	Nivå 2	Nivå 3	Summa
<b>Tillgångar</b>				
Derivat med positivt verkligt värde	135	16	-	151
Övriga finansiella tillgångar värderade till verkligt värde	539	-	277	816
<b>Summa tillgångar</b>	<b>674</b>	<b>16</b>	<b>277</b>	<b>967</b>
<b>Skulder</b>				
Derivat med negativt verkligt värde	22	75	-	97
Övriga finansiella tillgångar värderade till verkligt värde	-	-	-	-
<b>Summa skulder</b>	<b>22</b>	<b>75</b>	<b>-</b>	<b>97</b>

### Verkligtvärdehierarki med upplysning om basdata för värdering till verkligt värde

Nivå 1: Noterade priser (ojusterade) på aktiva marknader för identiska skulder och tillgångar.  
Nivå 2: Andra observerbara data för tillgången eller skulden än noterade priser inkluderade under nivå 1, dvs prisnoteringar eller data härledda från prisnoteringar.  
Nivå 3: Data för värdering av tillgången eller skulden som inte baseras på observerbara marknadsdata.

Ingen förskjutning har gjorts mellan nivåerna.

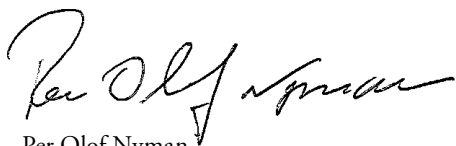
## Förvärv av Vaasan

Under perioden har ett större förvärv gjorts, Vaasan koncernen med moderbolaget Pane Lux 1 Sarl. Förvärvet är ett led i Lantmännens strategi att stärka positionen på de nordeuropeiska marknaderna inom Lantmännen Unibakes internationella verksamhet. Vaasan bedriver bageriverksamhet inom områdena bake off, hårt bröd (crisp) och färskbröd. Vaasan ingår i division Livsmedel. Lantmännens och Vaasans

verksamheter kompletterar varandra väl och Lantmännen ser en stor potential att genom förvärvet skapa ett ännu mer konkurrenskraftigt livsmedelsföretag med förutsättningar för utökade marknadspositioner i framförallt Östersjöområdet. Förvärvade nettotillgångar utgörs preliminärt av immateriella tillgångar 3 784 MSEK, likvida medel 247 MSEK och övriga nettotillgångar 368 MSEK. Arbetet med att fastställa fördelningen av övervärden på specifika tillgångsdrag pågår.

På styrelsens uppdrag

Stockholm den 30 september 2015



Per Olof Nyman  
Vd och koncernchef  
Lantmännen

---

## Revisorernas granskningsrapport

Lantmännen ekonomisk förening

Till Styrelsen och Verkställande direktören

### Inledning

Vi har utfört en översiktlig granskning av den finansiella delårsinformationen i sammandrag (delårsrapporten) för Lantmännen ekonomisk förening per 31 augusti 2015 och den åtta månadersperiod som slutade per detta datum. Det är styrelsen och verkställande direktören som har ansvaret för att upprätta och presentera denna delårsrapport i enlighet med IAS 34 och årsredovisningslagen. Vårt ansvar är att uttala en slutsats om denna delårsrapport grundad på vår översiktliga granskning.

### Den översiktliga granskningens inriktning och omfattning

Vi har utfört vår översiktliga granskning i enlighet med International Standard on Review Engagements ISRE 2410 *Översiktlig granskning av finansiell delårsinformation utförd av företagets valda revisor*. En översiktlig granskning består av att göra förfrågningar, i första hand till personer som är ansvariga för finansiella frågor och redovisningsfrågor, att utföra analytisk granskning och att vidta andra översiktliga granskningsåtgärder. En översiktlig granskning har en annan inriktning och en betydligt mindre omfattning jämfört med den inriktning och omfattning som en revision enligt International Standards on Auditing och god revisionssed i övrigt har. De granskningsåtgärder som vidtas vid en översiktlig granskning gör det inte möjligt för oss att skaffa oss en sådan säkerhet att vi blir medvetna om alla viktiga omständigheter som skulle kunna ha blivit identifierade om en revision utförts. Den uttalade slutsatsen grundad på en översiktlig granskning har därför inte den säkerhet som en uttalad slutsats grundad på en revision har.

### Slutsats

Grundat på vår översiktliga granskning har det inte kommit fram några omständigheter som ger oss anledning att anse att delårsrapporten inte, i allt väsentligt, är upprättad för koncernens del i enlighet med IAS 34 och årsredovisningslagen samt för moderföreningens del i enlighet med årsredovisningslagen.

Stockholm den 30 september 2015

Ernst & Young AB

Helene Siberg Wendin  
Auktoriserad revisor

Maude Fyrenius

Gustav Jansson

Anders Åbyhammar

---

## För mer information kontakta

Per Olof Nyman  
Vd och koncernchef

per.olof.nyman@lantmannen.com

Ulf Zenk  
CFO

ulf.zenk@lantmannen.com



## Tillsammans tar vi ansvar från jord till bord

