

# Lantmännens Delårsrapport Januari-augusti

# 2014



” **Tillsammans tar vi  
ansvar från jord till bord**



Lantmännen

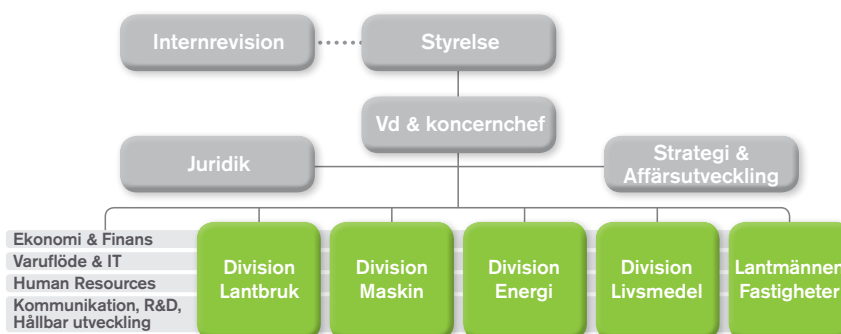


Lantmännen är ett lantbrukskooperativ och norra Europas ledande aktör inom lantbruk, maskin, bioenergi och livsmedel. Vi ägs av 32 000 svenska lantbrukare, är fler än 8 000 anställda, har verksamheter i ett 20-tal länder och omsätter 30 miljarder kronor. Med basen i spannmål förädlar vi åkermarkens resurser för ett livskraftigt lantbruk. Några av våra mest kända varumärken inom livsmedel är AXA, Kungsörnen, GoGreen, Hatting, Schulstad och Gooh. Vårt företag är grundat på kunskap och värderingar som har funnits i generationer hos våra ägare. Genom att vi har forskning, utveckling och verksamhet i hela värdekedjan så kan vi tillsammans ta ansvar från jord till bord.

Läs gärna mer på: [lantmannen.se/omlantmannen](http://lantmannen.se/omlantmannen)

Följ oss även på: [facebook.com/jordtillbord](https://facebook.com/jordtillbord) och [twitter.com/lantmannen](https://twitter.com/lantmannen)

### Lantmännens organisation



### Finansiell rapportering och beställning av publikationer

Bokslutsrapport 2014 publiceras den 9 februari 2015.

Årsredovisningen med Hållbarhetsredovisning, bilagan Hållbarhetsrelaterade indikatorer samt delårsrapporter och andra rapporter finns på svenska och engelska. Samtliga rapporter kan laddas ned från ► [lantmannen.se/ekonomi](http://lantmannen.se/ekonomi)



## Vd kommenterar

**Lantmännens resultat efter finansnetto till och med andra tertiet uppgår till 1 118 MSEK – jämfört med 640 MSEK för samma period föregående år. Det högre resultatet reflekterar reavinster från börsnoteringen av Scandi Standard och försäljningen av Lantmännens tyska och polska växtförädlings- och utsädesverksamhet till Syngenta, som båda genomfördes under sommaren. Justerat för jämförelsestörande poster uppgår resultatet för årets första åtta månader till 437 MSEK (434), ett resultat i linje med föregående år.**

Division Lantbruk visar ett lägre resultat än föregående år, främst till följd av ett lägre resultat inom utsädesaffären på grund av mindre areal vårsådd. Resultatet speglar därmed inte dagsformen i verksamheten, som har utvecklats väl under det senaste tertiet. Kostnadsanpassningarna av divisionens tjänstemannaorganisation som påbörjades i våras har nu genomförts. Årets skördearbete har gått bra: Lantmännens prognos visade tidigt att skörden skulle bli stor, och för att svara upp mot de ökade volymerna och stärka servicegraden gentemot våra kunder öppnades fem nya spannmålmottagningar, vilka varit uppskattade. Kvaliteten på årets skörd har varit generellt god, även om kraftiga regn har lett till vissa lokala problem.

Division Maskins resultat är lägre än föregående år, främst till följd av en minskad efterfrågan på framförallt stora anläggningsmaskiner i Sverige, men även traktormarknaden i Skandinavien är vikande. Både Lantmännen Maskin och Swecon arbetar intensivt med åtgärder för att motverka den minskade efterfrågan.

Division Energi visar ett resultat som är markant högre än föregående år, och har sedan förra året vänt resultatutvecklingen till positiva siffror. Lantmännen Agroetanols resultat är klart högre än föregående år, vilket bland annat beror på lägre avskrivningar till följd av nedskrivningen i samband med årsbokslutet 2013, men även på fortsatta förbättringar i produktionen.

Division Livsmedel fortsätter att utvecklas positivt och visar ett något bättre resultat än föregående år för årets första åtta månader. Justerat för den avyttrade kycklingaffären är divisionens resultat klart bättre än under motsvarande period 2013. Både Lantmännen Cerealia och Lantmännen Unibake fortsätter att utvecklas väl.

Resultatet i Lantmännen Fastigheter, exklusive fastighetsförsäljningar, är i nivå med föregående år.

### Arbetet med vår långsiktiga strategi fortsätter

Det har varit ett mycket händelserikt andra tertial för Lantmännen: förutom det kontinuerliga utvecklingsarbete som pågår i alla våra verksamheter har ett flertal större bolagsaffärer genomförts. Samtliga dessa affärer ligger tydligt i linje med vår

långsiktiga strategi, som fastställdes under våren. De har också bidragit till att stärka Lantmännens finansiella ställning och positionera koncernen för framtida tillväxt.

I juni inleddes ett strategiskt samarbete med Syngenta, som samtidigt förvärvade Lantmännens tyska och polska växtförädlings- och utsädesverksamhet. I slutet av juni börsnoterades bolaget Scandi Standard, där Kronfågelgruppen ingår. Marknaden reagerade positivt och med stort intresse på börsnoteringen, som innebar att Lantmännen fortsatte realisera det värde som under många år byggts upp i Kronfågel. Dessutom får Lantmännen, som även efter börsnoteringen är en av de största ägarna i Scandi Standard, del av framtida värdeskapande i företaget.

I maj slutfördes bildandet av Lantmännens och Neovas gemensamma pelletsbolag, som blir Nordens största aktör inom träpellets. Ett antal verksamheter har också förvärvats under tertiet: däribland Strängnäs valsvarv, som blir en viktig del i Lantmännens framtida anläggningsstruktur inom spannmålsförädling i Mälardalen – och Björnerud Gårds pannkaksverksamhet i Färgelanda, som stärker Lantmännen Cerealias position inom kylld färdigmat.

En av Lantmännens största styrkor och konkurrensfördelar är vår närvaro i hela kedjan från jord till bord. Det är något vi fortsätter utveckla och utnyttja för att öka lönsamheten i alla delar av kedjan. För att ytterligare stärka integrationen i värdekedjan, och kopplingen mellan lantbruket och förädlingsindustrierna, utökades Lantmännens koncernledning i augusti med två personer: Krister Zackari och Werner Devinck, affärsområdeschefer för Lantmännen Cerealia respektive Lantmännen Unibake.

Lantmännens långsiktiga strategi ger alla våra verksamheter en stabil grund för att utvecklas; under hösten fortsätter arbetet med att ta fram konkreta affärsplaner och aktiviteter utifrån vår övergripande strategi – bland annat i form av ytterligare satsningar på innovation och produktutveckling, samarbeten och partnerskap med andra företag och utveckling av Lantmännens varumärke. Jag är förväntansfull inför årets sista månader, och ser fram emot att fortsätta leda Lantmännen framåt!

Per Olof Nyman

Vd och koncernchef, Lantmännen

# Perioden i korthet Januari-augusti 2014



**Nettoomsättningen** för koncernen uppgick i andra tertialet till 11 184 MSEK (11 023). Omsättningen för årets första åtta månader uppgick till 21 689 MSEK (23 050). Justerat för Kronfågelverksamheten, som avyttrades i maj 2013, ökade omsättningen i tertialet med 5 procent och för hela perioden med 1 procent.

**Rörelseresultatet** uppgick till 1 107 MSEK (596) i andra tertialet. Resultatet påverkades av poster av jämförelsestörande karaktär med totalt 681 MSEK (150). Dessa poster utgörs av realisationsvinst, inklusive omvärderingseffekt, i samband med börsintroduktionen av Scandi Standard, 584 MSEK, realisationsvinst från avyttringen av Lantmännens tyska och polska verksamhet inom växtförädling och utsäde, 147 MSEK, samt omstruktureringkostnader inom division Lantbruk med -50 MSEK. Justerat för de jämförelsestörande posterna uppgick tertialets rörelseresultat till 426 MSEK (446). Det ackumulerade rörelseresultatet uppgick till 1 177 MSEK (614) och justerat för jämförelsestörande poster till 496 MSEK (526).

**Resultat efter finansiella poster** uppgick i tertialet till 1 080 MSEK (569) och till 1 118 MSEK (640) för årets första åtta månader. Föregående års finansnetto, för åtta månadersperioden, påverkades av jämförelsestörande realisationsresultat från försäljning av kapitalplaceringsaktier med 118 MSEK.

**Resultat efter skatt** uppgick i tertialet till 1 031 MSEK (562) och för årets första åtta månader till 1 086 MSEK (617).

**Kassaflödet före finansieringsverksamheten** uppgick för tertialet till 77 MSEK (913) och för de åtta första månaderna till 858 MSEK (1 997). Kassaflödet, både i tertialet och ackumulerat, har påverkats av ökat rörelsekapital och lägre kassaflöde från förvärv och avyttring av verksamheter jämfört med motsvarande perioder föregående år.

**Investeringarna** uppgick till 385 MSEK (303) under tertialet och ackumulerat till 707 MSEK (710).

**Vid Lantmännens föreningsstämma** i maj omvaldes styrelseledamöterna Ulf Gundemark, Helle Kruse-Nielsen, Thomas Magnusson och Björn Wallin. Vid konstituerande styrelsemöte valdes Bengt-Olov Gunnarson till styrelsens ordförande och Nils Lundberg till vice ordförande.

**Lantmännen Cerealia** förvärvade Strängnäs Valskvarn AB i augusti.

**Lantmännens styrelse** beslutade i augusti att under januari 2015 emittera förlagsandelar till ett belopp på maximalt 250 MSEK.

## Lantmännens nyckeltal

	2014 maj-aug	2013 maj-aug	2014 jan-aug	2013 jan-aug	2013 jan-dec
Nettoomsättning, MSEK	11 184	11 023	21 689	23 050	33 802
Rörelseresultat, MSEK	1 107	596	1 177	614	89
Rörelsemarginal, %	9,9	5,4	5,4	2,7	0,3
Resultat efter finansiella poster, MSEK	1 080	569	1 118	640	85
Periodens resultat, MSEK	1 031	562	1 086	617	100
Kassaflöde före finansieringsverksamheten, MSEK	77	913	858	1 997	2 450
Avkastning på eget kapital, %	26,9	14,9	14,5	8,3	0,9
Avkastning på operativt kapital, %	20,6	10,7	11,2	5,4	0,5
Balansomslutning, MSEK			28 223	27 127	26 001
Soliditet, %			42,9	43,1	42,5
Investeringar, MSEK	385	303	707	710	1 043
Nettolåneskuld, MSEK			4 153	4 975	4 963
Räntetäckningsgrad, gånger			7,8	3,7	1,3
Medelantal anställda			8 382	9 397	9 133
Rörelseresultat justerat för jämförelsestörande poster, MSEK	426	446	496	526	805
Resultat efter finansiella poster justerat för jämförelsestörande poster, MSEK	399	419	437	434	683

# Omvärld, omsättning och resultat

## Omvärld och marknad

Den ekonomiska utvecklingen i världen är mångfacetterad: vissa länder, däribland USA, Tyskland och Kina, har en stabil tillväxt, medan utvecklingen i andra områden – till exempel Ryssland, Brasilien och delar av euroområdet – har avmattats eller helt stagnerat. Det finns också stora skillnader mellan enskilda europeiska länder, till exempel vad gäller inhemsk efterfrågan och konsekvenserna av pågående konflikter runtom i världen – inte minst i Mellanöstern. Den negativa utvecklingen i delar av euroområdet är också en följd av de kraftigt försämrade relationerna mellan Europa och Ryssland.

De ryska importsanktionerna mot jordbruks- och livsmedelsprodukter som infördes den 7 augusti drabbar EU:s jordbruksexport; embargoets omfattning kan innebära att mer än hälften av EU:s rysslandsexport faller bort. En uppenbar risk till följd av detta är att priserna på jordbruks- och livsmedelsvaror på den europeiska marknaden faller ytterligare, och EU-kommissionen arbetar för närvarande med åtgärder för att minska konsekvenserna av de ryska importrestriktionerna. Restriktionerna förväntas ha märkbara negativa effekter på den inhemska ryska ekonomin.

BNP-tillväxten i Sverige hämmas av svag exportefterfrågan, men prognoserna pekar på relativt god tillväxt under de närmaste åren, bland annat på grund av en stark inhemsk efterfrågan. Det svåra parlamentariska läget efter riksdagsvalet i Sverige riskerar att skapa en allmän ekonomisk osäkerhet – inte minst inom lantbrukssektorn, bland annat genom förslag kring gödselskatt och avgifter för transporter.

Vetepriserna har sedan april fortsatt att falla. Globalt väntas i år rekordskördar på vete, majs och sojabönor, något som inte har inträffat för samtliga grödor på mer än 50 år, och som bidrar till att hålla spannmålspriserna nere. Kvaliteten på den svenska skörden är dock god i en europeisk jämförelse, vilket kan innebära ökade exportmöjligheter.

Den internationella mejerimarknaden har fortsatt att försvagas under sommaren, och situationen har förstärkts av den ryska handelsbojkotten. Enligt LRF Mjölks senaste mejerimarknadsrapport har världsmarknadspriserna för mejeriprodukter under 2014 fallit med 20–25 procent, och ökningen av mjölkproduktionen väntas avta under resten av året. De svenska avräkningspriserna har enligt LRF Mjolk fallit med elva procent sedan april.

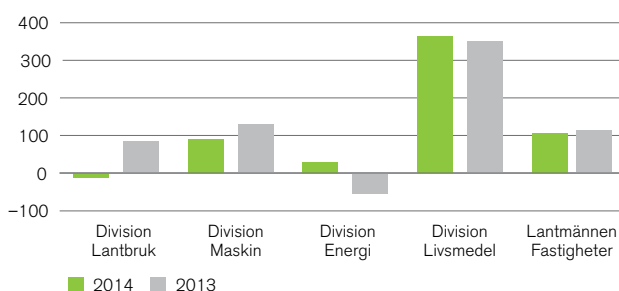
Marknaderna för lantbruksmaskiner i Sverige, Norge och Danmark har avmattats under andra tertiet – inte minst till följd av de lägre mjölkpriserna, vilka har en negativ påverkan på lantbrukets investeringsförmåga. På den svenska marknaden för anläggningsmaskiner har den minskade aktiviteten i gruvbranschen, i kombination med avvaktande beslut i flera större infrastrukturprojekt, lett till en fortsatt krympande marknad.

Efter förhandlingar med EU-kommissionen har den svenska regeringen lagt fram ett nytt förslag till villkor för biodrivmedel till och med 31 december 2015. Från januari 2016 måste ett nytt svenskt styrmedelssystem vara på plats, vilket innebär att beredningsarbetet behöver påbörjas relativt snart.

Enligt den senaste rapporten från HUI Research/SCB ökade den svenska dagligvaruhandelns omsättning med 3,3 procent mellan juli 2013 och juli 2014. Hittills i år har omsättningen ökat med 1,9 procent. Försäljningstillväxten till och med juli har ökat i samtliga nordiska länder, men priskonkurrensen är fortsatt hård. Konsumenttrenderna inom livsmedel håller i stort sett i sig: hälsa och bekvämlighet fortsätter att vara viktig, och efterfrågan på hållbart producerade produkter ökar både bland konsumenter och på B2B-marknaden. Den starka ekotrenden fortsätter, och försäljningen av ekologiska produkter ökar starkt inom både dagligvaruhandel och restaurang. Även efterfrågan på glutenfria produkter fortsätter att öka. E-handeln inom livsmedel utvecklas med snabbare ökningstakt än andra branscher.

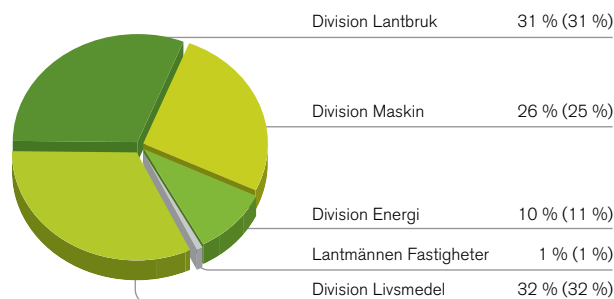
## Rörelseresultat per division, ackumulerat januari-augusti

Justerat för jämförelsestörande poster, MSEK



## Andel av koncernens omsättning, januari-augusti<sup>1)</sup>

Inklusive koncernintern försäljning



<sup>1)</sup> 2013 års siffror är justerade för den avyttrade Kronfågelgruppen.

## Koncernens nettoomsättning och resultat januari-augusti 2014

### Nettoomsättning

Nettoomsättningen i Lantmännen uppgick under andra tertiet till 11 184 MSEK (11 023), en ökning med 1 procent. Omsättningen ökade inom division Lantbruk men minskade något i division Energi och division Livsmedel.

Den ackumulerade nettoomsättningen uppgick till 21 689 MSEK (23 050), en minskning med 6 procent.

Justerat för Kronfågelverksamheten, som avyttrades i maj 2013, ökade omsättningen i tertiet med 5 procent och för hela perioden med 1 procent.

Valutakurseffekter påverkade nettoomsättningen positivt med 2 procent i tertiet och med 1 procent för åtta månadersperioden.

### Rörelseresultat

Rörelseresultatet uppgick till 1 107 MSEK (596) i andra tertiet. Resultatet påverkades av poster av jämförelsestörande karaktär med totalt 681 MSEK (150). Dessa poster utgörs av realisationsvinst, inklusive omvärderingseffekt, i samband med börsintroduktionen av Scandi Standard, 584 MSEK, realisationsvinst vid avyttringen av Lantmännens tyska och polska verksamhet inom växtförädling och utsäde, 147 MSEK, samt omstruktureringskostnader inom division Lantbruk med -50 MSEK. Justerat för jämförelsestörande poster uppgick rörelseresultatet i tertiet till 426 MSEK (446).

Akkumulerat rörelseresultat uppgick till 1 177 MSEK (614) och justerat för de jämförelsestörande posterna till 496 MSEK (526). Resultatet förbättrades inom divisionerna Energi och Livsmedel medan resultatet inom divisionerna Lantbruk och Maskin var lägre än resultatet för samma period föregående år.

Valutakurseffekter påverkade rörelseresultatet i tertiet med 9 MSEK och de första åtta månadernas rörelseresultat med 3 MSEK.

### Finansnetto

Finansnettot för andra tertiet uppgick till -27 MSEK (-27). I föregående års finansnetto ingick en realisationsvinst om 25 MSEK avseende försäljning av kapitalplaceringsaktier. Justerat för denna post var föregående års finansnetto -52 MSEK.

Det förbättrade finansnettot för andra tertiet 2014 förklaras främst av lägre upplåningsräntor och minskad nettolåneskuld, bland annat till följd av erhållen likvid i samband med deltagande i börsintroduktionen av Scandi Standard samt försäljning av den tyska och polska verksamheten inom växtförädling och utsäde.

Finansnettot för perioden januari-augusti uppgick till -59 MSEK (26). Föregående års resultat påverkades av realisationsvinster vid försäljning av kapitalplaceringsaktier om 143 MSEK varav 118 MSEK var jämförelsestörande, och justerat för denna post var finansnettot föregående år -92 MSEK. Det förbättrade finansnettot, justerat för jämförelsestörande poster, beror främst på lägre upplåningsräntor och minskad nettolåneskuld.

## Skatt och resultat efter skatt

Skattekostnaden för de första åtta månaderna, beräknad utifrån bedömd skattesats för hela året, uppgick till 32 MSEK (23).

Koncernens resultat efter skatt uppgick till 1 086 MSEK (617), varav 1 077 MSEK (616) avser medlemmarna i den ekonomiska föreningen och 9 MSEK (1) avser ägare utan bestämmande inflytande (minoritetsägare) i koncernens dotterföretag.

### Kassaflöde

Kassaflödet från den löpande verksamheten uppgick till 835 MSEK (1 541), där det kassamässiga rörelseöverskottet bidrog med 922 MSEK (983) och förändrat rörelsekapital med -87 MSEK (558).

Investeringar i anläggningstillgångar uppgick till -707 MSEK (-710) och försäljning av anläggningstillgångar bidrog med 168 MSEK (6). Periodens nettoinvesteringar uppgick därmed till -539 MSEK (-704). Förvärv och avyttring av verksamheter gav ett positivt kassaflöde på 967 MSEK (1 310). Finansiella placeringar uppgick till -405 MSEK (-150), främst företagscertifikat. Kassaflödet före finansieringsverksamheten uppgick till 858 MSEK (1 997) och totalt kassaflöde inklusive finansieringsverksamheten till -17 MSEK (1 780).

### Finansiell ställning

Eget kapital uppgick per den 31 augusti till 12 095 MSEK (11 044 vid årsskiftet), varav 29 MSEK (28 vid årsskiftet) avser andra ägare än medlemmarna i den ekonomiska föreningen, det vill säga minoritetsintressen i koncernföretag. Koncernens finansiella ställning har förbättrats sedan årsskiftet, främst till följd av avyttringar av verksamheter. Nettolåneskulden har under året minskat med 810 MSEK till 4 153 MSEK (4 963 vid årsskiftet).

Koncernens likviditet är god. Likvida medel per den 31 augusti uppgick till 2 282 MSEK (2 295 MSEK vid årsskiftet). Soliditeten uppgick till 42,9 procent (42,5 vid årsskiftet). Balansomslutningen har ökat till 28 223 MSEK jämfört med 26 001 vid årsskiftet.

### Risker och osäkerhetsfaktorer

All affärsverksamhet är förenad med risker. Riskerna i Lantmännens verksamhet omfattar strategiska risker relaterade till bland annat varumärken, omvärldskrav, konjunktur och politiska beslut, operativa risker såsom prisförändringar på energi, etanol och råvaror, samt finansiella risker. Riskerna beskrivs utförligt i årsredovisningen för 2013.

Störst osäkerhet vad gäller Lantmännens verksamhet och resultat kan fortfarande hänföras till lönsamheten för Lantmännen Agroetanol, som är starkt beroende av etanolprisets utveckling och av priset på spannmål. Vid fullt kapacitetsutnyttjande innebär en förändring av etanolpriset med 1 SEK/liter att resultatet påverkas med cirka 200 MSEK per år vid oförändrade priser på insatsvaror och foder. En förändring av spannmålspriset med 0,50 SEK per kilo, beräknas påverka resultatet med cirka 200 MSEK per år under antagande att foderpriset samvarierar med spannmålspriset.

## Förändringar i koncernen

Lantmännen Lantbruks tyska och polska verksamhet inom växtförfädlings och utsäde avyttrades i juli till Syngenta. Samtidigt inleddes ett strategiskt samarbete där Lantmännen får tillgång till Syngentas kunskap och sorter samt företagets breda forsknings- och utvecklingsverksamhet. Försäljningen gav ett realisationsresultat på 147 MSEK och ett positivt kassaflöde på 403 MSEK. Den avyttrade verksamhetens omsättning har uppgått till cirka 200 MSEK på årsbasis, balansomslutningen till cirka 200 MSEK, varav skulderna till cirka 20 MSEK. Medelantal anställda har uppgått till cirka 70 personer på årsbasis. Likvida medel uppgick vid försäljningen till cirka 15 MSEK.

Borga Gruppen övertog byggverksamheten inom Lantmännen Bygglant i maj 2014. Lantmännen Bygglants verksamhet inom service och biogas är under avveckling.

I juni slutfördes sammanslagningen av Lantmännen Agroenergis pelletsverksamhet i Sverige och Lettland med Neovas motsvarande verksamhet i Sverige. Lantmännen äger 50 procent i det sammanslagna bolaget. Agroenergi Neova Pellets AB redovisas som ett intressebolag vilket innebär att Lantmännens andel av bolagets resultat efter skatt redovisas i rörelseresultatet. Bolaget beräknas ha en årlig omsättning på cirka 1 miljard SEK och cirka 160 anställda. Lantmännens pelletsverksamhet i Sverige och Lettland omsatte cirka 600 MSEK på årsbasis, balansomslutningen uppgick till cirka 400 MSEK, varav skulderna till cirka 100 MSEK. Medelantal anställda har uppgått till cirka 100 personer på årsbasis. Likvida medel i pelletsverksamheten uppgick vid sammanslagningen till oväsentliga belopp.

Scandi Standard AB börsnoterades den 27 juni och i samband med det avyttrades en andel av Lantmännens innehav i bolaget. Kvarvarande ägarandel i Scandi Standard uppgår till 13,5 procent. Transaktionen resulterade i en realisationsvinst, inklusive omvärderingseffekt, om totalt 584 MSEK samt ett kassaflöde på 801 MSEK. Innehavet i Scandi Standard övergår därmed från att vara ett intressebolag till ett kapitalplacersinnehav.

I juli slutfördes förvärvet av 50 procent av aktierna i det polska lantbruksföretaget HaGe Polska, som därmed byter namn till Scandagra Polska. Avtalet som tecknades i september 2013 godkändes i maj 2014 av berörda konkurrensmyndigheter. Bolaget ägs till 50 procent vardera av Lantmännen och danska DLG. Scandagra Polska bedriver handel med spannmål och insatsvaror på den polska lantbruksmarknaden och omsätter cirka 110 miljoner euro.

Lantmännen Cerealia förvärvade Strängnäs Valskvarn AB i augusti. Bolaget har en omsättning på cirka 150 MSEK och 22 medarbetare.

Lantmännen Cerealia förvärvade i juni pannkaksverksamheten från Björnerud Gård AB i Färgelanda. Verksamheten har 15 anställda och omsätter cirka 40 MSEK. Lantmännen Cerealia tog över medarbetare, maskiner och kundavtal.

Förvärvsbalanserna för köpta bolag är fortfarande preliminära.

## Övriga viktiga händelser

- Vid Lantmännens föreningsstämma i maj omvaldes styrelseledamöterna Ulf Gundemark, Helle Kruse-Nielsen, Thomas Magnusson och Björn Wallin. Vid konstituerande styrelsemöte valdes Bengt-Olov Gunnarson till styrelsens ordförande och Nils Lundberg till vice ordförande.

- Varuflödesdirektör Per Arfvidsson utsågs i maj av styrelsen till vice vd i Lantmännen.
- I juni deltog Lantmännen Lantbruk, Lantmännen Maskin och Swecon på lantbruksmässan Borgeby Fältdagar som i år hade rekordmånga besökare.
- I en undersökning som utförts av Sifo bland beslutfattare i svenska företag har Lantmännen rankats som ett av Sveriges mest innovativa företag.
- Lantmännen Lantbruk och HK Scan inledde i juni ett strategiskt samarbete inom foder och rådgivning för konkurrenskraftig och långsiktig svensk grisproduktion.
- I juni övertog auktoriserad revisor Helene Siberg Wendin ansvaret som huvudansvarig inom EY för revisionen av Lantmännen efter att Lars Träff gått i pension.
- I juli ingick Lantmännen Cerealia avtal med Orkla Foods Sverige om försäljning av färsverksamheten i Laholm. Övertagandet beräknas ske i oktober 2014.
- För att ytterligare stärka koncernledningens affärsfokus och integration i värdekedjan har koncernledningen från och med augusti utökats med två personer: Krister Zackari, chef för Lantmännen Cerealia och Werner Devinck, chef för Lantmännen Unibake.
- Lantmännen har ett befintligt program för förlagsandelar som startade 2009. I samband med att programmet löper ut vid årsskiftet har styrelsen i augusti beslutat att under januari 2015 emittera nya förlagsandelar till ett belopp på maximalt 250 MSEK.

## Händelser efter rapportperiodens utgång

I september invigdes Lantmännen Agroetanols och AGA Gas nya koldioxidanläggning i Norrköping, Norlic AB. Lantmännens ägarandel är 9,9 procent.

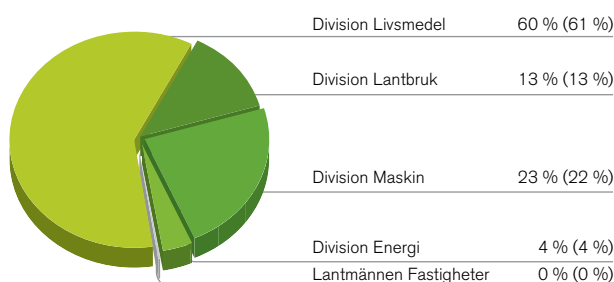
Lantmännen har ingått ett nytt strategiskt samarbete inom växtförfädlings med det franska företaget Secobra. Samtidigt överläter Lantmännen sitt sydliga värdprogram till Secobra.

Vinbergsortens Lantmannaförening utanför Falkenberg går in som medlemmar i Lantmännen ek för och ett långvarigt och starkt samarbete fördjupas ytterligare.

## Personal

Medelantalet anställda under året uppgick till 8 382 (9 397). Minskningen beror i första hand på försäljningen av Kronfågelgruppen 2013 men är även ett resultat av effektiviseringsåtgärder inom division Lantbruk och koncerngemensamma funktioner. Antal heltidsanställda per 31 augusti 2014 var 8 491 (8 827).

## Andel av koncernens anställda <sup>1)</sup>



<sup>1)</sup> 2013 års siffror är justerade för den avyttrade Kronfågelgruppen.

# Division Lantbruk

## Division Lantbruk

Nettoomsättning, MSEK	3 371	3 062	6 994	7 012	0 %
Rörelseresultat, MSEK	-8	67	-61	52	-113
Rörelsemarginal, %	-0,2	2,2	-0,9	0,7	
Avkastning på operativt kapital, %	-0,6	5,7	-2,4	2,0	
Rörelseresultat, justerat för jämförelsestörande poster, MSEK	42	100	-11	85	-96
Rörelsemarginal, justerad för jämförelsestörande poster, %	1,2	3,3	-0,2	1,2	
Avkastning på operativt kapital, justerat för jämförelsestörande poster, %	3,5	8,5	-0,4	3,3	
Medelantal anställda			1 012	1 101	-8 %

## Lantmännen Lantbruk Sverige

Nettoomsättning, MSEK	3 246	2 902	6 775	6 752	0 %
Rörelseresultat, MSEK	-24	40	-41	60	-101
Rörelsemarginal, %	-0,7	1,4	-0,6	0,9	
Avkastning på operativt kapital, %	-2,7	4,8	-2,3	3,2	
Rörelseresultat, justerat för jämförelsestörande poster, MSEK	26	73	9	93	-84
Rörelsemarginal, justerad för jämförelsestörande poster, %	0,8	2,5	0,1	1,4	
Avkastning på operativt kapital, justerat för jämförelsestörande poster, %	3,1	8,8	0,5	4,9	
Medelantal anställda			904	947	-5 %

	2014 maj-aug	2013 maj-aug	2014 jan-aug	2013 jan-aug	Förändring jan-aug
--	-----------------	-----------------	-----------------	-----------------	-----------------------

Division Lantbruks nettoomsättning i andra tertiet är något högre än samma period föregående år, och hittills i år är nettoomsättningen på ungefär samma nivå som förra året. Rörelseresultatet för andra tertiet, justerat för jämförelsestörande poster, är lägre än samma period föregående år: 42 MSEK (100). Årets ackumulerade resultat uppgår till -11 MSEK (85). Det lägre resultatet beror framförallt på utmaningar inom utsädesaffären, till följd av den milda vintern och mindre utvintring än normalt.

Det intensiva arbetet med årets skörd har gått bra: volymerna har varit stora och kvaliteten generellt god, även om kraftigt regn har ställt till problem på vissa platser i landet. Servicenivån under skördarbetet har varit god, med nöjda leverantörer och välfungerande logistik – och de fem nya spannmålsanläggningar som öppnades till årets skördemottagning har mottagits mycket positivt.

Foderverksamheten utvecklas väl: konkurrensen på marknaden är fortsatt hård, men Lantmännens försäljningsvolym och marknadsandel har ökat, och arbete pågår för att ytterligare stärka lönsamheten. Gödselmarknaden är fortsatt utmanande med bland annat stark prispress och minskad efterfrågan under året. I oktober invigs Lantmännens nya Thermosteed-anläggning i Eslöv, där värmebehandlat utsäde produceras.

Resultatet i de internationella intresseinnehaven speglar den svenska utvecklingen, med ett lägre resultat hittills i år jämfört med förra året och utmaningar på framförallt gödselmarknaden.

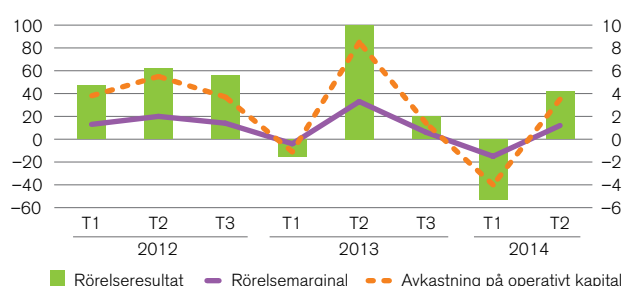
Kostnadsanpassningen av divisionens tjänstemannaorganisation, som påbörjades under våren, har nu genomförts. Totalt har personalstyrkan minskats med 98 tjänster: detta leder till en mer ändamålsenlig organisation och minskade kostnader, vilket ytterligare stärker divisionens konkurrenskraft.

I juni inleddes ett strategiskt samarbete med lantbruksföretaget Syngenta, som samtidigt förvärvade Lantmännens tyska och polska verksamhet inom växtförädling och utsäde. Samarbetet ger Lantmännen tillgång till Syngentas kunskap och sorter, samt företagets breda forsknings- och utvecklingsverksamhet.

I juli slutfördes förvärvet av det polska lantbruksföretaget HaGe Polska, som därmed bytte namn till Scandagra Polska. Bolaget ägs till 50 procent vardera av Lantmännen och danska DLG.

I september påbörjades ett strategiskt samarbete inom växtförädling med det franska företaget Secobra, som samtidigt övertog Lantmännens sydliga värkorsprogram.

## Division Lantbruk, justerat för jämförelsestörande poster MSEK





## Division Maskin

<i>Division Maskin</i>	2014 maj-aug	2013 maj-aug	2014 jan-aug	2013 jan-aug	Förändring jan-aug
Nettoomsättning, MSEK	3 366	3 309	6 052	5 801	4 %
Rörelseresultat, MSEK	85	127	88	129	-41
Rörelsemarginal, %	2,5	3,8	1,5	2,2	
Avkastning på operativt kapital, %	11,2	17,4	6,2	8,8	
Rörelseresultat, justerat för jämförelsestörande poster, MSEK	85	127	88	129	-41
Rörelsemarginal, justerad för jämförelsestörande poster, %	2,5	3,8	1,5	2,2	
Avkastning på operativt kapital, justerat för jämförelsestörande poster, %	11,2	17,4	6,2	8,8	
Medelantal anställda			1 834	1 807	2 %
<i>Lantmännen Maskin Sverige</i>					
Nettoomsättning, MSEK	1 097	1 087	2 026	1 810	12 %
Rörelseresultat, MSEK	21	30	-9	-14	5
Rörelsemarginal, %	1,9	2,8	-0,4	-0,8	
Avkastning på operativt kapital, %	7,6	12,2	-1,6	-2,8	
Rörelseresultat, justerat för jämförelsestörande poster, MSEK	21	30	-9	-14	5
Rörelsemarginal, justerad för jämförelsestörande poster, %	1,9	2,8	-0,4	-0,8	
Avkastning på operativt kapital, justerat för jämförelsestörande poster, %	7,6	12,2	-1,6	-2,8	
Medelantal anställda			726	720	1 %

Division Maskins nettoomsättning är något högre än föregående år, både i andra tertiet och hittills i år. Rörelseresultatet för andra tertiet är lägre än samma period föregående år: 85 MSEK (127). Årets ackumulerade resultat uppgår till 88 MSEK (129).

Traktorförsäljningen i Sverige, som under första tertiet ökade jämfört med föregående år, har under andra tertiet åter avmattats – den totala marknaden hittills i år är på ungefär samma nivå som förra året. Lantmännen bibehåller en stark marknadsposition, och har hittills i år ökat sin marknadsandel i Sverige. Traktormarknaden i Danmark har avmattats något under andra tertiet, men både Claas och Valtra har ökat sina marknadsandelar. I Norge är den totala marknaden fortsatt klart mindre än föregående år, och Lantmännens andel av marknaden har minskat under tertiet.

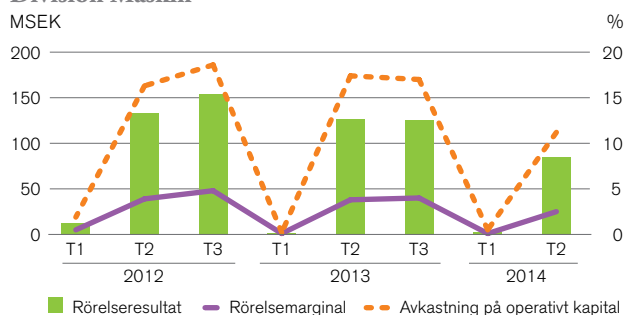
Marknaden för anläggningsmaskiner är fortsatt svag – inte minst i Sverige, till följd av minskad aktivitet i gruvbranschen samt avvaktande politiska beslut i ett antal större infrastrukturprojekt. Reservdels- och servicemarknaden i Sverige har däremot utvecklats positivt under tertiet. Utvecklingen i Tyskland är densamma som tidigare under året: försäljningen av nya anläggningsmaskiner ökar något, medan försäljningen

av begagnade uthyrningsmaskiner har minskat. Under andra tertiet har ny vd för Swecon Tyskland tillsatts.

Både Lantmännen Maskin och Swecon arbetar med genomgripande åtgärdsprogram för att minska kostnaderna och öka effektiviteten i verksamheten, som anpassning till de svagare marknadsförutsättningarna. Samtidigt pågår ett förberedande arbete för offensiva marknadsåtgärder under hösten.

Lantmännen Classic, servicekonceptet för äldre traktorer som lanserades under våren har mottagits positivt. I september utökades även Lantmännen Maskins samarbete med partners inom service, reparation och reservdelshantering, för att ytterligare förbättra kundernas närhet till verkstad och reservdelar.

### Division Maskin



# Division Energi

## Division Energi

Nettoomsättning, MSEK	1 097	1 147	2 277	2 593	-12 %
Rörelseresultat, MSEK	34	-33	28	-55	83
Rörelsemarginal, %	3,1	-2,9	1,2	-2,1	
Avkastning på operativt kapital, %	7,5	-4,7	3,1	-3,9	
Rörelseresultat, justerat för jämförelsestörande poster, MSEK	34	-33	28	-55	83
Rörelsemarginal, justerad för jämförelsestörande poster, %	3,1	-2,9	1,2	-2,1	
Avkastning på operativt kapital, justerat för jämförelsestörande poster, %	7,5	-4,7	3,1	-3,9	
Medelantal anställda			304	347	-12 %

2014 maj-aug	2013 maj-aug	2014 jan-aug	2013 jan-aug	Förändring jan-aug
1 097	1 147	2 277	2 593	-12 %
34	-33	28	-55	83
3,1	-2,9	1,2	-2,1	
7,5	-4,7	3,1	-3,9	
34	-33	28	-55	83
3,1	-2,9	1,2	-2,1	
7,5	-4,7	3,1	-3,9	
		304	347	-12 %

Division Energis nettoomsättning i andra tertiet är på ungefär samma nivå som föregående år, men hittills i år har nettoomsättningen minskat jämfört med förra året. Rörelseresultatet för andra tertiet är klart högre än samma period föregående år: 34 MSEK (-33). Resultatet hittills i år uppgår till 28 MSEK (-55).

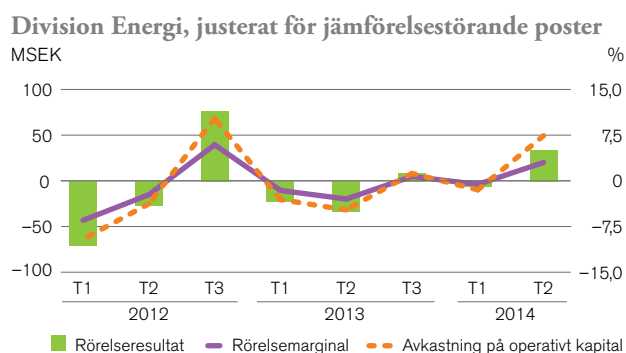
Etanolpriserna i Europa har hittills i år legat på rekordlåga nivåer, vilket gör det mycket svårt att nå lönsamhet i etanolaffären. Trots detta har Lantmännen Agroetanol förbättrat sitt resultat jämfört med föregående år. Det högre resultatet förklaras till viss del av minskade avskrivningar på etanolanläggningen, till följd av nedskrivningen som gjordes i samband med årsbokslutet 2013 – men även av fortsatta förbättringar av produktiviteten i anläggningen, optimeringar av organisationen, ökad resurseffektivitet och nya grepp kring alternativa produktionsråvaror. Under tertiet har koldioxidleveranser från etanolproduktionen påbörjats till den nya koldioxidanläggningen, som ägs av Lantmännen tillsammans med AGA Gas och invigdes den 10 september. Lantmännens ägarandel är 9,9 procent.

Lantmännen Aspen fortsätter att utvecklas starkt och har ökat sin försäljning hittills i år – dels på grund av en mild vinter och en varm vår, men framförallt genom förstärkt försäljningsfokus och ökad export. Lanseringen av alkylatbensinen "Aspen 2 Full Range Technology" har gått bra, och produkten har mottagits väl av kunderna.

Lantmännen Reppe utvecklas enligt plan och har under andra tertiet förbättrat sitt resultat jämfört med föregående år, bland annat till följd av ökad försäljning av stärkelse till pappersindustrin.

Alla divisionens verksamheter arbetar intensivt med åtgärder för att skapa tillväxt genom att förbättra och öka försäljningen. Arbetet innebär bland annat att skapa en gemensam säljmetodik, för att komma ännu närmare kunden och ytterligare förbättra kvaliteten i kundmöten.

I juni slutfördes sammanslagningen av Lantmännen Agroenergis pelletsverksamhet i Sverige och Lettland samt Neovas motsvarande verksamhet i Sverige. Det nybildade bolaget, där Lantmännen och Neova äger 50 procent vardera, heter Agroenergi Neova Pellets AB.



## Division Livsmedel

### Division Livsmedel

Nettoomsättning, MSEK	3 771	4 090	7 285	8 885	-18 %
Rörelseresultat, MSEK	218	129	364	228	136
Rörelsemarginal, %	5,8	3,2	5,0	2,6	
Avkastning på operativt kapital, %	8,3	4,7	7,0	4,0	
Rörelseresultat, justerat för jämförelsestörande poster, MSEK	218	252	364	351	13
Rörelsemarginal, justerad för jämförelsestörande poster, %	5,8	6,2	5,0	4,0	
Avkastning på operativt kapital, justerat för jämförelsestörande poster, %	8,3	9,2	7,0	6,2	
Medelantal anställda			4 908	5 806	-15 %

	2014 maj-aug	2013 maj-aug	2014 jan-aug	2013 jan-aug	Förändring jan-aug
Nettoomsättning, MSEK	3 771	4 090	7 285	8 885	-18 %
Rörelseresultat, MSEK	218	129	364	228	136
Rörelsemarginal, %	5,8	3,2	5,0	2,6	
Avkastning på operativt kapital, %	8,3	4,7	7,0	4,0	
Rörelseresultat, justerat för jämförelsestörande poster, MSEK	218	252	364	351	13
Rörelsemarginal, justerad för jämförelsestörande poster, %	5,8	6,2	5,0	4,0	
Avkastning på operativt kapital, justerat för jämförelsestörande poster, %	8,3	9,2	7,0	6,2	
Medelantal anställda			4 908	5 806	-15 %

Division Livsmedels nettoomsättning har minskat jämfört med föregående år, både i andra tertiet och hittills i år. Förändringen förklaras av avyttringen av Kronfågelgruppen. Rörelseresultatet för andra tertiet, justerat för jämförelsestörande poster, är något lägre än samma period föregående år: 218 MSEK (252). Resultatet hittills i år uppgår till 364 MSEK (351).

Lantmännen Cerealia har genomfört ett antal större bogsaffärer under andra tertiet: i juni förvärvades Björnerud Gårds pannkaksverksamhet i Färgelanda, i juli avtalades om försäljning av färsverksamheten i Laholm – och i augusti förvärvades Strängnäs Valskvarn, som ligger i direkt anslutning till Lantmännen Lantbruks siloanläggning i Strängnäs och blir en viktig del i Lantmännens framtida anläggningsstruktur för spannmål. I augusti tillträdde Krister Zackari som ny affärsområdeschef för Lantmännen Cerealia.

Under tertiet har Lantmännen Cerealia genomfört flera produktanseringar, däribland GoGreens svenskladade kidneybönor, vita bönor och svarta bönor – samt havrepasta från Kungöarna. Intresset för havrebaserade produkter är fortsatt stort, och efterfrågan på havregryn har ökat i takt med att bland annat grötkonsumtionen stigit.

Inom Lantmännen Unibake fortsätter flertalet marknader att utvecklas mycket bra – inte minst i Storbritannien, där resultatet har förbättrats kraftigt. Resultatutvecklingen i Norge är något svagare än föregående år, till följd av ökad konkurrens, pressade marginaler och valutaeffekter. Ryssland och USA visar fortsatt goda försäljningssiffror i det andra tertiet, liksom Finland, Tyskland och Ungern. Det långsiktiga arbetet för att ytterligare stärka konkurrenskraften och tillväxten på samtliga

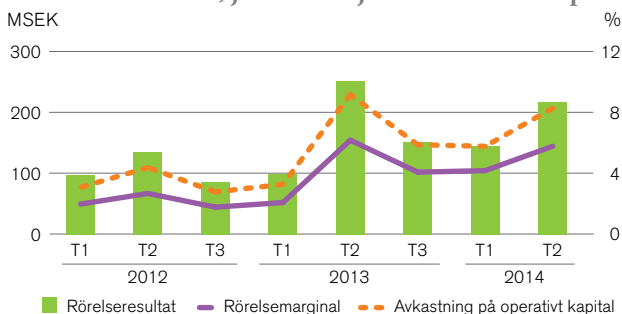
marknader fortsätter som planerat, och Unibake stärker sin marknadsposition som kundernas främsta affärspartner. Detta åstadkoms bland annat genom att Unibake delar med sig av sin expertkunskap till kunderna: ett exempel är det nya internationella konceptet ”Unibake Academy”, där butikerna får hjälp att öka sin omsättning genom att arrangera kurser för de anställda i bakning, presentation av produktsortimentet och hur försäljningen maximeras under dagen. Unibake arbetar också med att skapa innovativa och värdeskapande lösningar för att möta konsumenternas behov – ett exempel på detta är Brooklyn Burger-konceptet för snabbmat, som ursprungligen var ett svenskt koncept för dagligvaruhandeln och som nu applicerats både inom food service och på Unibakes övriga marknader.

Under andra tertiet har Lantmännen Doggy fortsatt arbetet med att avveckla samarbetet med en större Private Label-aktör. Försäljningen har därmed minskat som planerat jämfört med föregående år, framförallt inom fackhandeln i Norden och Tyskland. Arbetet fortsätter med att utveckla arbetet i den nya säljkåren för dagligvaruhandeln, och med att utveckla nya produkter för fackhandeln.

I slutet av juni börsnoterades bolaget Scandi Standard, där bland annat Kronfågelgruppen ingår. Marknaden reagerade positivt och med stort intresse; efter genomförd börsnotering uppgår Lantmännens ägande i Scandi Standard till 13,5 procent.

Oroligheterna i Ukraina har hittills inte påverkat Lantmännens affärsverksamhet i nämnvärd utsträckning. Både Lantmännen Cerealia och Lantmännen Unibake bevakar dock utvecklingen nära, och håller tät kontakt med sina medarbetare i Ukraina respektive Ryssland.

### Division Livsmedel, justerat för jämförelsestörande poster



# Lantmännen Fastigheter

## Lantmännen Fastigheter

Nettoomsättning, MSEK	137	145	255	253	1 %
Rörelseresultat, exklusive fastighetsförsäljning, MSEK	56	56	103	99	4
Rörelseresultat, MSEK	56	56	104	112	-8
Avkastning på operativt kapital, exklusive fastighetsförsäljning, %	12,9	15,4	12,0	14,2	
Medelantal anställda			33	25	29 %

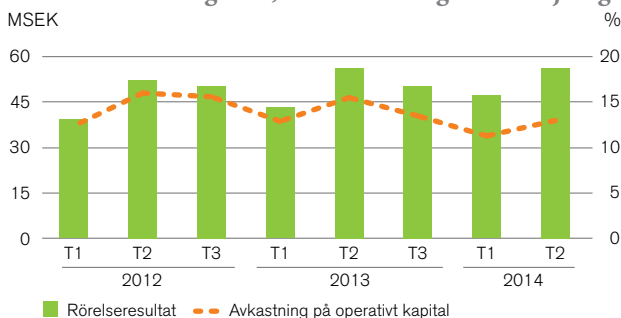
2014 maj-aug	2013 maj-aug	2014 jan-aug	2013 jan-aug	Förändring jan-aug
137	145	255	253	1 %
56	56	103	99	4
56	56	104	112	-8
12,9	15,4	12,0	14,2	
		33	25	29 %

Lantmännen Fastigheters nettoomsättning är på ungefär samma nivå som föregående år, både i andra tertiet och hittills i år. Rörelseresultatet för andra tertiet, exklusive fastighetsförsäljningar, är i nivå med samma period föregående år: 56 MSEK (56). Resultatet hittills i år uppgår till 103 MSEK (99).

I juni förvärvades tre fastigheter och två tomtträtter från Malmö stad. Tillsammans med fastighetsbolaget Property Dynamics bildade Lantmännen ett 50/50-ägt bolag vid namn Lantholmen med ett fastighetsbestånd omfattande

cirka 30 000 kvadratmeter i Mälardalen med fokus på logistik- och kontorsytor. Därutöver uppför Lantmännen en fastighet med butiksytor för Willys och Rusta i Avesta med inflyttning våren 2015. I en bytesaffär med Kristianstads Kommun avyttrade Lantmännen den fastighet som tidigare inrymde ett kycklingslakteri vid Helge å, samtidigt som Lantmännen Fastigheter förvärvade Yllan i Kristianstad – en anrik fastighet med kontors-, mäss- och konferensutrymmen från Kristianstads kommun.

## Lantmännen Fastigheter, exklusive fastighetsförsäljning MSEK



## Internationellt delägarskap

Divisionerna Lantbruk, Energi och Livsmedel är delägare i ett antal internationella bolag. Verksamheten i bolagen bedrivs främst i Norden, Tyskland, Polen och de baltiska länderna.

### HaGe Kiel (39 %)

Hauptgenossenschaft Nord AG (HaGe Kiel) omsätter cirka 2,8 miljarder euro och har cirka 1 600 anställda. Lantmännen äger 39 procent av HaGe Kiel, DLG (Dansk Landbrugs Grovareselskab) äger 54 procent och resterande andelar är fördelade på olika mindre investerare. Verksamheten innefattar bland annat foderproduktion, inköp och försäljning av spannmål samt försäljning av insatsvaror till jordbruket.

### Scandagra Group (50 %)

Scandagra Group bedriver verksamhet i de tre baltiska länderna. Koncernen omsätter cirka 220 miljoner euro och sysselsätter cirka 225 personer. Bolaget ägs till lika delar av Lantmännen och DLG. Verksamheten består av försäljning av insatsvaror till växtodling samt inköp och försäljning av spannmål.

### Scandagra Polska (50 %)

Scandagra Polska bedriver handel med spannmål och insatsvaror på den polska lantbruksmarknaden, och omsätter cirka 110 miljoner euro. Bolaget ägs från juli 2014, till lika delar av Lantmännen och DLG.

### Agroenergi Neova Pellets (50 %)

Agroenergi Neova Pellets har en omsättning på cirka 1 miljard SEK och cirka 160 anställda. Bolaget har en ledande ställning på den svenska marknaden och en stark position i Östersjöregionen. Lantmännen och Neova äger från juni 2014, 50 procent vardera av bolaget.

### Viking Malt (38 %)

Viking Malt producerar malt i Finland, Sverige och Litauen. Bolaget omsätter cirka 330 miljoner euro och har cirka 130 anställda. Bolaget levererar årligen 360 000 ton malt till bryggerier, destillerier och utvalda företag. Lantmännen äger 38 procent av företaget, resterande del ägs av det finska bolaget Polttimo.

## Koncernens resultaträkning i sammandrag

MSEK	2014 maj-aug	2013 maj-aug	2014 jan-aug	2013 jan-aug	sep 2013- aug 2014	2013 jan-dec
<b>Nettoomsättning</b>	<b>11 184</b>	<b>11 023</b>	<b>21 689</b>	<b>23 050</b>	<b>32 441</b>	<b>33 802</b>
Övriga rörelseintäkter	884	534	1 001	620	1 197	816
Förändring i lager av färdiga produkter och produkter i arbete	228	546	4	135	-372	-241
Aktiverat arbete för egen räkning	0	2	1	3	4	6
Råvaror och förnödenheter	-4 432	-4 593	-8 174	-9 324	-12 182	-13 332
Handelsvaror	-3 141	-2 888	-6 050	-5 698	-8 473	-8 121
Personalkostnader	-1 589	-1 603	-3 164	-3 368	-4 734	-4 938
Övriga rörelsekostnader	-1 730	-1 964	-3 506	-3 951	-5 494	-5 939
Andelar i intresseföretags resultat	35	62	50	73	117	140
Av- och nedskrivningar	-332	-523	-674	-926	-1 852	-2 104
<b>Rörelseresultat</b>	<b>1 107</b>	<b>596</b>	<b>1 177</b>	<b>614</b>	<b>652</b>	<b>89</b>
Finansiella intäkter	49	91	106	266	173	333
Finansiella kostnader	-76	-118	-165	-240	-262	-337
<b>Resultat efter finansiella poster</b>	<b>1 080</b>	<b>569</b>	<b>1 118</b>	<b>640</b>	<b>563</b>	<b>85</b>
Skatt	-49	-7	-32	-23	6	15
<b>Periodens resultat efter skatt</b>	<b>1 031</b>	<b>562</b>	<b>1 086</b>	<b>617</b>	<b>569</b>	<b>100</b>
<b>Periodens resultat hänförligt till:</b>						
Medlemmar i den ekonomiska föreningen	1 023	563	1 077	616	561	100
Innehav utan bestämmande inflytande	8	-1	9	1	8	0

## Koncernens rapport över totalresultat i sammandrag

MSEK	2014 maj-aug	2013 maj-aug	2014 jan-aug	2013 jan-aug	sep 2013- aug 2014	2013 jan-dec
<b>Periodens resultat efter skatt</b>	<b>1 031</b>	<b>562</b>	<b>1 086</b>	<b>617</b>	<b>569</b>	<b>100</b>
<b>Övrigt totalresultat</b>						
<i>Poster som inte kommer att omklassificeras till resultatet</i>						
Aktuariella vinster och förluster i förmånsbaserade pensionsplaner, netto före skatt	-73	231	-137	253	-83	307
Skatt på aktuariella vinster och förluster	16	-51	30	-56	18	-68
<b>Summa</b>	<b>-57</b>	<b>180</b>	<b>-107</b>	<b>197</b>	<b>-65</b>	<b>239</b>
<i>Poster som kommer att omklassificeras till resultatet</i>						
Finansiella tillgångar som kan säljas, netto före skatt	56	-3	44	-112	37	-119
Kassaflödessäkringar, netto före skatt	195	65	101	119	-10	8
Omräkningsdifferens på utländsk verksamhet	90	43	127	9	210	92
Resultat från säkring av nettoinvesteringar i utländska verksamheter, netto före skatt	-51	-42	-86	-23	-149	-86
Skatt hänförlig till poster som kommer att omklassificeras	-33	-4	-3	2	39	44
<b>Summa</b>	<b>257</b>	<b>59</b>	<b>183</b>	<b>-5</b>	<b>127</b>	<b>-61</b>
<b>Övrigt totalresultat för perioden, netto efter skatt</b>	<b>200</b>	<b>239</b>	<b>76</b>	<b>192</b>	<b>62</b>	<b>178</b>
<b>Summa totalresultat för perioden</b>	<b>1 231</b>	<b>801</b>	<b>1 162</b>	<b>809</b>	<b>631</b>	<b>278</b>
<b>Summa totalresultat för perioden hänförligt till:</b>						
Medlemmar i den ekonomiska föreningen	1 223	802	1 153	808	623	278
Innehav utan bestämmande inflytande	8	-1	9	1	8	0

## Koncernens tertialfördelade resultaträkningar i sammandrag

MSEK	2014 maj-aug	2014 jan-apr	2013 sep-dec	2013 maj-aug	2013 jan-apr
<b>Nettoomsättning</b>	<b>11 184</b>	<b>10 505</b>	<b>10 752</b>	<b>11 023</b>	<b>12 027</b>
Övriga rörelseintäkter	884	117	196	534	86
Förändring i lager av färdiga produkter och produkter i arbete	228	-224	-376	546	-411
Aktiverat arbete för egen räkning	0	1	3	2	1
Råvaror och förnödenheter	-4 432	-3 742	-4 008	-4 593	-4 731
Handelsvaror	-3 141	-2 909	-2 423	-2 888	-2 810
Personalkostnader	-1 589	-1 575	-1 570	-1 603	-1 765
Övriga rörelsekostnader	-1 730	-1 776	-1 988	-1 964	-1 987
Andelar i intresseföretags resultat	35	15	67	62	11
Av- och nedskrivningar	-332	-342	-1 178	-523	-403
<b>Rörelseresultat</b>	<b>1 107</b>	<b>70</b>	<b>-525</b>	<b>596</b>	<b>18</b>
Finansiella intäkter	49	57	67	91	175
Finansiella kostnader	-76	-89	-97	-118	-122
<b>Resultat efter finansiella poster</b>	<b>1 080</b>	<b>38</b>	<b>-555</b>	<b>569</b>	<b>71</b>
Skatt	-49	17	38	-7	-16
<b>Periodens resultat efter skatt</b>	<b>1 031</b>	<b>55</b>	<b>-517</b>	<b>562</b>	<b>55</b>
<b>Periodens resultat hänförligt till:</b>					
Medlemmar i den ekonomiska föreningen	1 023	54	-516	563	53
Innehav utan bestämmande inflytande	8	1	-1	-1	2

## Koncernens poster av jämförelsestörande karaktär

MSEK	2014 maj-aug	2013 maj-aug	2014 jan-aug	2013 jan-aug	2013 jan-dec
<b>Redovisat rörelseresultat</b>	<b>1 107</b>	<b>596</b>	<b>1 177</b>	<b>614</b>	<b>89</b>
<i>Jämförelsestörande poster i rörelseresultatet:</i>					
Realisationsresultat vid försäljning av verksamheter	731	425	731	363	363
Nedskrivning av tillgångar i Lantmännen Agroetanol's verksamheter	-	-	-	-	-800
Strukturkostnader, Division Lantbruk	-50	-33	-50	-33	-38
Strukturkostnader, Division Livsmedel	-	-123	-	-123	-130
Strukturkostnader, övriga	-	-119	-	-119	-111
<i>Summa jämförelsestörande poster i rörelseresultatet</i>	<i>681</i>	<i>150</i>	<i>681</i>	<i>88</i>	<i>-716</i>
<b>Rörelseresultat justerat för jämförelsestörande poster</b>	<b>426</b>	<b>446</b>	<b>496</b>	<b>526</b>	<b>805</b>
<b>Redovisat resultat efter finansiella poster</b>	<b>1 080</b>	<b>569</b>	<b>1 118</b>	<b>640</b>	<b>85</b>
<i>Jämförelsestörande poster i rörelseresultat enligt ovan</i>	<i>681</i>	<i>150</i>	<i>681</i>	<i>88</i>	<i>-716</i>
<i>Jämförelsestörande poster i finansiella poster:</i>					
Realisationsvinst aktieförsäljningar	-	-	-	118	118
<i>Summa jämförelsestörande poster i finansnettot</i>	<i>-</i>	<i>-</i>	<i>-</i>	<i>118</i>	<i>118</i>
<b>Resultat efter finansiella poster justerat för jämförelsestörande poster</b>	<b>399</b>	<b>419</b>	<b>437</b>	<b>434</b>	<b>683</b>
Avkastning på eget kapital, justerat för jämförelsestörande poster, %	8,8	9,3	5,3	5,1	4,4
Avkastning på operativt kapital, just. för jämförelsestörande poster, %	7,9	8,0	4,7	4,6	4,7

# Koncernens balansräkning i sammandrag

MSEK	2014 31 aug	2013 31 aug	2013 31 dec
<b>TILLGÅNGAR</b>			
Materiella anläggningstillgångar	6 895	7 684	7 040
Förvaltningsfastigheter	348	262	297
Goodwill	2 774	2 564	2 594
Övriga immateriella anläggningstillgångar	777	770	814
Innehav i intresseföretag	1 428	1 529	1 460
Finansiella anläggningstillgångar	882	660	782
Uppskjutna skattefordringar	228	77	223
Övriga anläggningstillgångar	83	43	77
<b>Summa anläggningstillgångar</b>	<b>13 415</b>	<b>13 589</b>	<b>13 287</b>
Varulager	6 216	5 800	5 249
Kundfordringar och övriga rörelsefordringar	5 461	5 300	4 866
Kortfristiga räntebärande tillgångar	793	236	288
Aktuella skattefordringar	56	75	16
Likvida medel	2 282	2 127	2 295
<b>Summa omsättningstillgångar</b>	<b>14 808</b>	<b>13 538</b>	<b>12 714</b>
<b>SUMMA TILLGÅNGAR</b>	<b>28 223</b>	<b>27 127</b>	<b>26 001</b>
<b>EGET KAPITAL OCH SKULDER</b>			
Eget kapital hänförligt till medlemmar i den ekonomiska föreningen	12 066	11 673	11 016
Innehav utan bestämmande inflytande	29	30	28
<b>Summa eget kapital</b>	<b>12 095</b>	<b>11 703</b>	<b>11 044</b>
Långfristiga räntebärande skulder <sup>1)</sup>	2 093	4 757	4 334
Avsättningar för pensionsförpliktelser	311	222	168
Uppskjutna skatteskulder	158	151	151
Övriga långfristiga avsättningar	287	239	249
Övriga långfristiga skulder	46	40	37
<b>Summa långfristiga skulder</b>	<b>2 895</b>	<b>5 409</b>	<b>4 939</b>
Kortfristiga räntebärande skulder	5 430	2 918	3 546
Leverantörsskulder och andra rörelseskulder	7 572	6 815	6 212
Aktuella skatteskulder	54	44	58
Kortfristiga avsättningar	177	238	202
<b>Summa kortfristiga skulder</b>	<b>13 233</b>	<b>10 015</b>	<b>10 018</b>
<b>SUMMA EGET KAPITAL OCH SKULDER</b>	<b>28 223</b>	<b>27 127</b>	<b>26 001</b>
Soliditet	42,9	43,1	42,5
<sup>1)</sup> Inklusive förlagsinsatser, MSEK	56	56	56

## Koncernens kassaflödesanalys i sammandrag

MSEK	2014 maj-aug	2013 maj-aug	2014 jan-aug	2013 jan-aug	2013 jan-dec
Resultat efter finansiella poster	1 080	569	1 118	640	85
Justering för poster som inte ingår i kassaflödet <sup>1)</sup>	-544	110	-152	410	1 589
Betald skatt	-12	-32	-44	-67	-104
<b>Kassaflöde från den löpande verksamheten före förändring av rörelsekapital</b>	<b>524</b>	<b>647</b>	<b>922</b>	<b>983</b>	<b>1 570</b>
Förändring av rörelsekapital	-696	-454	-87	558	724
<b>Kassaflöde från den löpande verksamheten</b>	<b>-172</b>	<b>193</b>	<b>835</b>	<b>1 541</b>	<b>2 294</b>
Förvärv, avyttring av verksamheter	960	1 304	967	1 310	1 196
Investeringar i anläggningstillgångar	-385	-303	-707	-710	-1 043
Försäljning av anläggningstillgångar	124	0	168	6	181
Förändring av finansiella placeringar	-450	-281	-405	-150	-178
<b>Kassaflöde från investeringsverksamheten</b>	<b>249</b>	<b>720</b>	<b>23</b>	<b>456</b>	<b>156</b>
<b>Kassaflöde före finansieringsverksamheten</b>	<b>77</b>	<b>913</b>	<b>858</b>	<b>1 997</b>	<b>2 450</b>
Förändring i insatskapital	69	55	72	55	54
Utbetald utdelning	-302	-90	-305	-90	-208
Förändring av låneskulder	-221	-10	-642	-182	-353
<b>Kassaflöde från finansieringsverksamheten</b>	<b>-454</b>	<b>-45</b>	<b>-875</b>	<b>-217</b>	<b>-507</b>
<b>Periodens kassaflöde</b>	<b>-377</b>	<b>868</b>	<b>-17</b>	<b>1 780</b>	<b>1 943</b>
Likvida medel vid periodens början	2 652	1 261	2 295	352	352
Kursdifferens	7	-2	4	-5	0
<b>Likvida medel vid periodens slut</b>	<b>2 282</b>	<b>2 127</b>	<b>2 282</b>	<b>2 127</b>	<b>2 295</b>
<sup>1)</sup> Av- och nedskrivning av anläggningstillgångar	332	523	674	926	2 104
Avgår resultatandelar i intresseföretag	-21	-31	-36	-42	-109
Realisationsresultat från försäljning av anläggningstillgångar och verksamheter	-722	-434	-723	-379	-384
Övriga ej likvidpåverkande poster	-133	52	-67	-95	-22
<b>Totalt justering för poster som inte ingår i kassaflödet</b>	<b>-544</b>	<b>110</b>	<b>-152</b>	<b>410</b>	<b>1 589</b>



## Koncernens förändringar i eget kapital i sammandrag

MSEK	2014 jan-aug			2013 jan-aug			2013 jan-dec		
	För- eningens medlemmar	Ägare utan bestäm- mande inflytande	Totalt eget kapital	För- eningens medlemmar	Ägare utan bestäm- mande inflytande	Totalt eget kapital	För- eningens medlemmar	Ägare utan bestäm- mande inflytande	Totalt eget kapital
Ingående balans den 1 januari	11 016	28	11 044	10 899	33	10 932	10 899	33	10 932
Summa totalresultat för perioden	1 153	9	1 162	808	1	809	278	0	278
Värdeöverföring till ägare	-174	-3	-177	-88	-1	-89	-215	-1	-216
Av medlemmar inbetalt insatskapital	135		135	103		103	103	-	103
Till medlemmar utbetalt insatskapital	-64		-64	-49		-49	-49	-	-49
Annan förändring avseende ägande utan bestämmande inflytande		-5	-5		-3	-3	-	-4	-4
<b>Utgående balans</b>	<b>12 066</b>	<b>29</b>	<b>12 095</b>	<b>11 673</b>	<b>30</b>	<b>11 703</b>	<b>11 016</b>	<b>28</b>	<b>11 044</b>
Eget kapital hänförligt till medlemmar i den ekonomiska föreningen									
Insatskapital, inbetalt	928			830			829		
Insatskapital, emitterat	1 046			1 074			1 074		
Övrigt eget kapital	10 092			9 769			9 113		
<b>Totalt eget kapital hänförligt till medlemmar i den ekonomiska föreningen</b>	<b>12 066</b>			<b>11 673</b>			<b>11 016</b>		

## Segmentsinformation, justerad för jämförelsestörande poster

(Jämförande siffror för 2013 för division Livsmedel och Övrig verksamhet har justerats i och med att intressebolaget Viking Malt från och med 2014 tillhör division Livsmedel.)

### Nettoomsättning per segment

MSEK	2014 maj-aug	2013 maj-aug	2014 jan-aug	2013 jan-aug	Förändring %	sep 2013- aug 2014	2013 jan-dec
Division Lantbruk	3 371	3 062	6 994	7 012	0 %	10 276	10 294
Division Maskin	3 366	3 309	6 052	5 801	4 %	9 185	8 934
Division Energi	1 097	1 147	2 277	2 593	-12 %	3 407	3 723
Division Livsmedel <sup>1)</sup>	3 771	4 090	7 285	8 885	-18 %	10 993	12 593
Lantmännen Fastigheter	137	145	255	253	1 %	366	364
Övrig verksamhet	171	140	335	282	19 %	494	441
Elimineringar	-729	-870	-1 509	-1 776	-15 %	-2 280	-2 547
<b>Total</b>	<b>11 184</b>	<b>11 023</b>	<b>21 689</b>	<b>23 050</b>	<b>-6 %</b>	<b>32 441</b>	<b>33 802</b>

<sup>1)</sup> Kronfågelgruppen ingick till och med maj 2013.

### Rörelseresultat per segment, justerat för jämförelsestörande poster

MSEK	2014 maj-aug	2013 maj-aug	2014 jan-aug	2013 jan-aug	sep 2013- aug 2014	2013 jan-dec
Division Lantbruk	42	100	-11	85	9	105
Division Maskin	85	127	88	129	214	255
Division Energi	34	-33	28	-55	37	-46
Division Livsmedel	218	252	364	351	516	503
Lantmännen Fastigheter <sup>1)</sup>	56	56	104	112	182	190
Övrig verksamhet	-50	-58	-116	-119	-219	-222
Koncernposter	41	2	39	23	36	20
<b>Total</b>	<b>426</b>	<b>446</b>	<b>496</b>	<b>526</b>	<b>775</b>	<b>805</b>

<sup>1)</sup> Inkl. realisationsresultat från försäljning av fastigheter

### Rörelsemarginal per segment, justerad för jämförelsestörande poster

%	2014 maj-aug	2013 maj-aug	2014 jan-aug	2013 jan-aug	2013 jan-dec
Division Lantbruk	1,2	3,3	-0,2	1,2	1,0
Division Maskin	2,5	3,8	1,5	2,2	2,9
Division Energi	3,1	-2,9	1,2	-2,1	-1,2
Division Livsmedel	5,8	6,2	5,0	4,0	4,0
<b>Total</b>	<b>3,8</b>	<b>4,0</b>	<b>2,3</b>	<b>2,3</b>	<b>2,4</b>

### Avkastning på operativt kapital, justerad för jämförelsestörande poster

%	2014 maj-aug	2013 maj-aug	2014 jan-aug	2013 jan-aug	2013 jan-dec
Division Lantbruk	3,5	8,5	-0,4	3,3	2,6
Division Maskin	11,2	17,4	6,2	8,8	11,5
Division Energi	7,5	-4,7	3,1	-3,9	-2,2
Division Livsmedel	8,3	9,2	7,0	6,2	6,1
Lantmännen Fastigheter <sup>1)</sup>	12,9	15,4	12,0	14,2	13,9
<b>Total</b>	<b>7,9</b>	<b>8,0</b>	<b>4,7</b>	<b>4,6</b>	<b>4,7</b>

<sup>1)</sup> Justerad för resultat från fastighetsförsäljningar.

## Segmentsinformation

(Jämförande siffror för 2013 för division Livsmedel och Övrig verksamhet har justerats i och med att intressebolaget Viking Malt från och med 2014 tillhör division Livsmedel.)

### Nettoomsättning per segment

MSEK	2014 maj-aug	2013 maj-aug	2014 jan-aug	2013 jan-aug	Förändring %	sep 2013- aug 2014	2013 jan-dec
Division Lantbruk	3 371	3 062	6 994	7 012	0 %	10 276	10 294
Division Maskin	3 366	3 309	6 052	5 801	4 %	9 185	8 934
Division Energi	1 097	1 147	2 277	2 593	-12 %	3 407	3 723
Division Livsmedel <sup>1)</sup>	3 771	4 090	7 285	8 885	-18 %	10 993	12 593
Lantmännen Fastigheter	137	145	255	253	1 %	366	364
Övrig verksamhet	171	140	335	282	19 %	494	441
Elimineringar	-729	-870	-1 509	-1 776	-15 %	-2 280	-2 547
<b>Total</b>	<b>11 184</b>	<b>11 023</b>	<b>21 689</b>	<b>23 050</b>	<b>-6 %</b>	<b>32 441</b>	<b>33 802</b>

<sup>1)</sup> Kronfågelgruppen ingick till och med maj 2013.

### Rörelseresultat per segment

MSEK	2014 maj-aug	2013 maj-aug	2014 jan-aug	2013 jan-aug	sep 2013- aug 2014	2013 jan-dec
Division Lantbruk	-8	67	-61	52	-46	67
Division Maskin	85	127	88	129	214	255
Division Energi	34	-33	28	-55	-763	-846
Division Livsmedel	218	129	364	228	509	373
Lantmännen Fastigheter <sup>1)</sup>	56	56	104	112	182	190
Övrig verksamhet	-50	-58	-116	-119	-219	-222
Koncernposter	772	308	770	267	775	272
<b>Total</b>	<b>1 107</b>	<b>596</b>	<b>1 177</b>	<b>614</b>	<b>652</b>	<b>89</b>
<sup>1)</sup> Inkl. realisationsresultat från försäljning av fastigheter	-	0	1	13	29	41

### Rörelsemarginal per segment

%	2014 maj-aug	2013 maj-aug	2014 jan-aug	2013 jan-aug	2013 jan-dec
Division Lantbruk	-0,2	2,2	-0,9	0,7	0,7
Division Maskin	2,5	3,8	1,5	2,2	2,9
Division Energi	3,1	-2,9	1,2	-2,1	-22,7
Division Livsmedel	5,8	3,2	5,0	2,6	3,0
<b>Total</b>	<b>9,9</b>	<b>5,4</b>	<b>5,4</b>	<b>2,7</b>	<b>0,3</b>

### Avkastning på operativt kapital

%	2014 maj-aug	2013 maj-aug	2014 jan-aug	2013 jan-aug	2013 jan-dec
Division Lantbruk	-0,6	5,7	-2,4	2,0	1,7
Division Maskin	11,2	17,4	6,2	8,8	11,5
Division Energi	7,5	-4,7	3,1	-3,9	-40,5
Division Livsmedel	8,3	4,7	7,0	4,0	4,5
Lantmännen Fastigheter <sup>1)</sup>	12,9	15,4	12,0	14,2	13,9
<b>Total</b>	<b>20,6</b>	<b>10,7</b>	<b>11,2</b>	<b>5,4</b>	<b>0,5</b>

<sup>1)</sup> Justerad för resultat från fastighetsförsäljningar.

## Moderföretaget

Verksamheten i moderföretaget Lantmännen ek för består dels av Lantmännens kärnverksamhet inom division Lantbruk, av Lantmännens smörjoljeverksamhet samt av koncerngemensamma funktioner. Nettoomsättningen uppgick till 7 098 MSEK (7 081) och rörelseresultatet till –184 MSEK (–2).

Resultat efter finansiella poster uppgick till –223 MSEK (1 209). I årets finansnetto om –39 (1 211) MSEK ingår realisationsresultat från försäljning av aktier med 11 MSEK (1 105) och utdelningar med 20 MSEK (37). I föregående års realisationsresultat ingår försäljningen av Kronfågelgruppen

med 962 MSEK och försäljning av kapitalplaceringsaktier med 143 MSEK. Årets finansnetto påverkas även av ett valutaresultat med –108 MSEK (–9) som en konsekvens av en svagare svensk krona.

Årets nettoinvesteringar i anläggningstillgångar uppgick till 119 MSEK (110).

Soliditeten uppgick till 42,3 procent (39,7 vid årsskiftet).

Medelantalet anställda i moderföretaget uppgick till 1 185 (1 249).

## Moderföretagets resultaträkning i sammandrag

MSEK	2014 jan-aug	2013 jan-aug
Nettoomsättning, extern	5 896	5 538
Nettoomsättning, koncernintern	1 202	1 543
<b>Nettoomsättning, totalt</b>	<b>7 098</b>	<b>7 081</b>
Förändring av produkter i arbete, färdiga varor samt pågående arbeten för annans räkning	363	–60
Aktiverat arbete för egen räkning	1	3
Övriga rörelseintäkter	132	142
	<b>7 594</b>	<b>7 166</b>
<b>Rörelsens kostnader</b>		
Råvaror och förnödenheter	–4 676	–4 299
Handelsvaror	–1 336	–1 283
Övriga externa kostnader	–1 007	–890
Personalkostnader	–662	–602
Av- och nedskrivningar	–97	–94
<b>Summa rörelsens kostnader</b>	<b>–7 778</b>	<b>–7 168</b>
<b>Rörelseresultat</b>	<b>–184</b>	<b>–2</b>
Resultat från finansiella poster	–39	1 211
<b>Resultat efter finansiella poster</b>	<b>–223</b>	<b>1 209</b>
Återbäring och efterlikvid		
Koncernbidrag		
Skatt	64	58
<b>Periodens resultat</b>	<b>–159</b>	<b>1 267</b>

## Moderföretagets balansräkning i sammandrag

MSEK	2014 31 aug	2013 31 aug
<b>TILLGÅNGAR</b>		
Immateriella anläggningstillgångar	211	244
Materiella anläggningstillgångar	903	841
Andelar i koncernföretag	6 827	5 845
Andelar i intresseföretag	1 075	1 064
Långfristiga fordringar hos koncernföretag	1 180	727
Andra långfristiga värdepappersinnehav	427	579
Övriga långfristiga fordringar	190	110
<b>Summa anläggningstillgångar</b>	<b>10 813</b>	<b>9 410</b>
Varulager	2 852	2 362
Kortfristiga fordringar hos koncernföretag	6 832	11 899
Övriga kortfristiga fordringar	3 271	2 522
Kortfristiga placeringar inkl kassa och bank	1 848	1 962
<b>Summa omsättningstillgångar</b>	<b>14 803</b>	<b>18 745</b>
<b>SUMMA TILLGÅNGAR</b>	<b>25 616</b>	<b>28 155</b>
<b>EGET KAPITAL OCH SKULDER</b>		
Eget kapital	10 595	11 673
Obeskattade reserver	311	311
Avsättningar	230	172
Långfristiga skulder	1 889	4 555
Kortfristiga skulder till koncernföretag	5 222	6 681
Övriga kortfristiga skulder	7 369	4 763
<b>SUMMA EGET KAPITAL OCH SKULDER</b>	<b>25 616</b>	<b>28 155</b>
Soliditet	42,3	42,3

# Noter

## Redovisningsprinciper

Lantmännen tillämpar International Financial Reporting Standards (IFRS), såsom de antagits av EU. Denna delårsrapport har för koncernen upprättats i enlighet med IAS 34 "Delårsrapportering" och den svenska årsredovisningslagen. För moderbolaget tillämpas Rådet för finansiell rapporterings rekommendation RFR 2, Redovisning för juridiska personer, och den svenska årsredovisningslagen.

Det har inte skett några förändringar i de redovisnings- och värderingsprinciper jämfört med de principer som beskrivs i Not 1 i årsredovisningen för 2013.

## Finansiella tillgångar och skulder värderade till verkligt värde, 31 aug 2014

MSEK	Summa redovisat värde	Verkligt värde
<b>Tillgångar</b>		
Andra aktier och andelar	724	724
Finansiella placeringar	121	121
Kundfordringar och övriga rörelsefordringar	4 610	4 610
Räntebärande fordringar	827	827
Kassa och bank	2 282	2 282
<b>Summa finansiella tillgångar</b>	<b>8 564</b>	<b>8 564</b>
<b>Skulder</b>		
Långfristiga räntebärande skulder	2 094	2 100
Övriga långfristiga skulder	1	1
Kortfristiga räntebärande skulder	5 396	5 396
Leverantörsskulder och andra rörelseskulder	4 784	4 784
<b>Summa finansiella skulder</b>	<b>12 275</b>	<b>12 281</b>

## Finansiella tillgångar och skulder värderade till verkligt värde fördelade utifrån värderingsnivå, 31 aug 2014

MSEK	Nivå 1	Nivå 2	Nivå 3	Summa
<b>Tillgångar</b>				
Derivat med positivt verkligt värde	135	16	-	151
Övriga finansiella tillgångar värderade till verkligt värde	539	-	277	816
<b>Summa tillgångar</b>	<b>674</b>	<b>16</b>	<b>277</b>	<b>967</b>
<b>Skulder</b>				
Derivat med negativt verkligt värde	22	75	-	97
Övriga finansiella skulder värderade till verkligt värde	-	-	-	-
<b>Summa skulder</b>	<b>22</b>	<b>75</b>	<b>-</b>	<b>97</b>

## Transaktioner med närstående

Lantmännens 46 procentiga innehav i intresseföretaget Scandi Standard AB (publ), tidigare Scandinavian Standard AB, har från januari 2014 ägts av dotterbolaget Lantmännen Kycklinginvest AB (publ). Under hösten 2013 erbjöds Lantmännens medlemmar, styrelse och företagsledning att gå in som delägare i Kycklinginvest. Totalt 34 personer antog erbjudandet och under januari 2014 sålde Lantmännen 1,9 procent av sitt innehav i Kycklinginvest till dessa på marknadsmässiga villkor. I juni 2014 avyttrade Kycklinginvest, i samband med börsintroduktionen av Scandi Standard större delen av sitt aktieinnehav i bolaget. I anslutning här till har Lantmännen ek för förvärvat minoritetsaktieägarnas aktier i Kycklinginvest. Förvärvet gjordes på de villkor som gällde för Lantmännen vid Scandi Standards börsintroduktion.

## Finansiella tillgångar och skulder värderade till verkligt värde, 31 aug 2013

MSEK	Summa redovisat värde	Verkligt värde
<b>Tillgångar</b>		
Andra aktier och andelar	139	139
Finansiella placeringar	521	521
Kundfordringar och övriga rörelsefordringar	4 468	4 468
Räntebärande fordringar	236	236
Kassa och bank	2 127	2 127
<b>Summa finansiella tillgångar</b>	<b>7 491</b>	<b>7 491</b>
<b>Skulder</b>		
Långfristiga räntebärande skulder	4 757	4 740
Övriga långfristiga skulder	12	12
Kortfristiga räntebärande skulder	2 918	2 918
Leverantörsskulder och andra rörelseskulder	4 172	4 173
<b>Summa finansiella skulder</b>	<b>11 859</b>	<b>11 843</b>

## Finansiella tillgångar och skulder värderade till verkligt värde fördelade utifrån värderingsnivå, 31 aug 2013

MSEK	Nivå 1	Nivå 2	Nivå 3	Summa
<b>Tillgångar</b>				
Derivat med positivt verkligt värde	97	15	-	112
Övriga finansiella tillgångar värderade till verkligt värde	93	-	103	196
<b>Summa tillgångar</b>	<b>190</b>	<b>15</b>	<b>103</b>	<b>306</b>
<b>Skulder</b>				
Derivat med negativt verkligt värde	45	14	-	59
Övriga finansiella skulder värderade till verkligt värde	-	-	-	-
<b>Summa skulder</b>	<b>45</b>	<b>14</b>	<b>-</b>	<b>59</b>

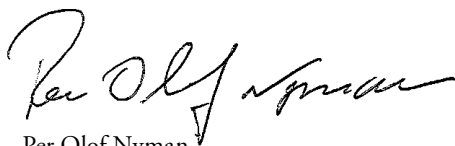
### Verkligtvärdehierarki med upplysning om basdata för värdering till verkligt värde

Nivå 1: Noterade priser (ojusterade) på aktiva marknader för identiska skulder och tillgångar.  
 Nivå 2: Andra observerbara data för tillgången eller skulden än noterade priser inkluderade under nivå 1, dvs prisnoteringar eller data härledda från prisnoteringar.  
 Nivå 3: Data för värdering av tillgången eller skulden som inte baseras på observerbara marknadsdata.

Ingen förskjutning har gjorts mellan nivåerna.

På styrelsens uppdrag

Stockholm den 30 september 2014



Per Olof Nyman  
Vd och koncernchef  
Lantmännen

---

## Revisorernas granskningsrapport

Lantmännen ekonomisk förening

Till Styrelsen och Verkställande direktören

### Inledning

Vi har utfört en översiktlig granskning av den finansiella delårsinformationen i sammandrag (delårsrapporten) för Lantmännen ekonomisk förening per 31 augusti 2014 och den åttamånadersperiod som slutade per detta datum. Det är styrelsen och verkställande direktören som har ansvaret för att upprätta och presentera denna delårsrapport i enlighet med IAS 34 och årsredovisningslagen. Vårt ansvar är att uttala en slutsats om denna delårsrapport grundad på vår översiktliga granskning.

### Den översiktliga granskningens inriktning och omfattning

Vi har utfört vår översiktliga granskning i enlighet med International Standard on Review Engagements ISRE 2410 *Översiktlig granskning av finansiell delårsinformation utförd av företagets valda revisor*. En översiktlig granskning består av att göra förfrågningar, i första hand till personer som är ansvariga för finansiella frågor och redovisningsfrågor, att utföra analytisk granskning och att vidta andra översiktliga granskningsåtgärder. En översiktlig granskning har en annan inriktning och en betydligt mindre omfattning jämfört med den inriktning och omfattning som en revision enligt International Standards on Auditing och god revisionssed i övrigt har. De granskningsåtgärder som vidtas vid en översiktlig granskning gör det inte möjligt för oss att skaffa oss en sådan säkerhet att vi blir medvetna om alla viktiga omständigheter som skulle kunna ha blivit identifierade om en revision utförts. Den uttalade slutsatsen grundad på en översiktlig granskning har därför inte den säkerhet som en uttalad slutsats grundad på en revision har.

### Slutsats

Grundat på vår översiktliga granskning har det inte kommit fram några omständigheter som ger oss anledning att anse att delårsrapporten inte, i allt väsentligt, är upprättad för koncernens del i enlighet med IAS 34 och årsredovisningslagen samt för moderföreningens del i enlighet med årsredovisningslagen.

Stockholm den 30 september 2014

Ernst & Young AB

Helene Siberg Wendin  
Auktoriserad revisor

Maude Fyrenius

Gustav Jansson

Anders Åbyhammar

---

## För mer information kontakta

Per Olof Nyman  
Vd och koncernchef

per.olof.nyman@lantmannen.com

Ulf Zenk  
CFO

ulf.zenk@lantmannen.com

## **Bra mat från Lantmännen**

Vår gröna grodd på förpackningen står för ansvarsfullt producerad mat. Mat som vi anstränger oss för att ta fram på ett hållbart sätt, från jord till bord.

Läs mer om bra mat på [lantmannen.se](http://lantmannen.se)

