

# Lantmännens Delårsrapport Januari-augusti

# 2013



” **Tillsammans tar vi  
ansvar från jord till bord**



Lantmännens

Lantmännen är en av Nordens största koncerner inom lantbruk, maskin, energi och livsmedel. Exempel på våra varumärken är AXA, Kungsörnen, GoGreen, Hatting, Schulstad och Gooh. Vi ägs av 33 500 svenska lantbrukare, har cirka 8 600 anställda, har närvaro i 22 länder och omsätter cirka 33 miljarder kronor. Vårt företag är grundat på kunskap och värderingar som har funnits i generationer hos våra ägare. Genom att vi har forskning, utveckling och verksamhet i hela kedjan så kan vi ta ansvar från jord till bord.

Läs gärna mer på: [www.lantmannen.se/omlantmannen](http://www.lantmannen.se/omlantmannen)

Följ oss även på: [facebook.com/jordtillbord](https://facebook.com/jordtillbord) och [twitter.com/lantmannen](https://twitter.com/lantmannen)

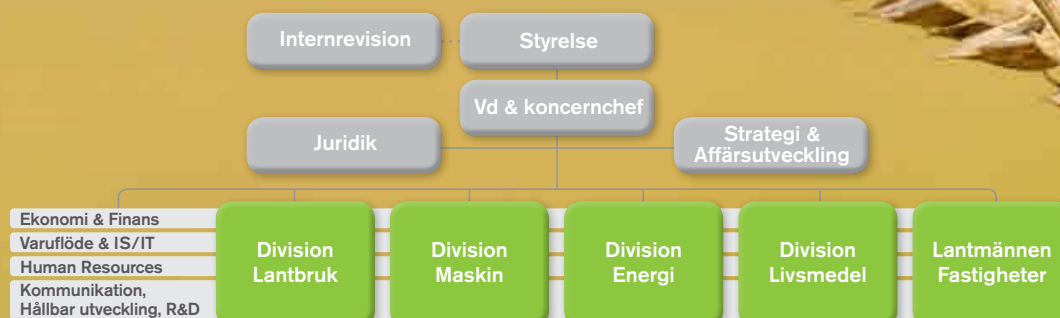
## Finansiell rapportering

Bokslutsrapport 2013 publiceras den 21 februari 2014.

## Distribution

Delårsrapporter och andra rapporter finns på engelska och svenska. Samtliga rapporter kan laddas ned från [www.lantmannen.se/omlantmannen](http://www.lantmannen.se/omlantmannen)

## Lantmännens organisation



# Perioden i korthet Januari-augusti 2013

(Från 2013 publicerar Lantmännen delårsrapporter per tertial. Tidigare ej publicerade värden med motsvarande periodicitet för tidigare år har framtagits och ingår i rapporten.)

**Nettoomsättningen** för koncernen uppgick i andra tertialet till 11 023 MSEK (12 317). Omsättningen minskade med 11 procent. Justerat för avyttrade verksamheter minskade omsättningen med 3 procent. Omsättningen för årets första åtta månader uppgick till 23 050 MSEK (23 957), en minskning med 4 procent. Justerat för avyttrade verksamheter var omsättningen oförändrad. Valutakurseffekter påverkade nettoomsättningen för såväl tertialet som ackumulerat med -1 procent.

**Rörelseresultatet** för andra tertialet uppgick till 596 MSEK (247). Resultatet påverkades av poster av jämförelsestörande karaktär med totalt 150 MSEK (-60). Justerat för jämförelsestörande poster uppgick tertialets rörelseresultat till 446 MSEK (307). Det ackumulerade rörelseresultatet uppgick till 614 MSEK (342).

**Resultatet efter finansiella poster** uppgick i tertialet till 569 MSEK (187) och till 640 MSEK (214) för årets första åtta månader. Finansnettot för de första åtta månaderna har påverkats av jämförelsestörande realisationsresultat från försäljning av kapitalplaceringsaktier 118 MSEK. Resultat efter finansiella poster justerat för jämförelsestörande poster uppgick för tertialet till 419 MSEK (247) och 434 MSEK (274) för de första åtta månaderna.

**Resultatet efter skatt** uppgick i tertialet till 562 MSEK (167) och för årets första åtta månader till 617 MSEK (207).

**Kassaflödet före finansieringsverksamheten** uppgick för tertialet till 913 MSEK (-634) och för de åtta första månaderna till 1 997 MSEK (-343).

**Investeringarna** uppgick till 303 MSEK (490) under tertialet och ackumulerat till 710 MSEK (776).

**Lantmännen och det brittiska investmentbolaget CapVest** har bildat ett nytt bolag, Scandinavian Standard, där Lantmännen äger 46 procent och innehar 48 procent av rösterna. Det nya bolaget förvärvade den 3 juni Kronfågelgruppen i Sverige och Danmark från Lantmännen och Cardinal Foods i Norge från finska CapMan. Försäljningen av Kronfågelgruppen gav en realisationsvinst på 425 MSEK. Avyttringen av Kronfågelgruppen och förvärvet av Scandinavian Standard påverkade periodens kassaflöde med 1,3 miljarder SEK.

## Vid Lantmännens föreningsstämma

i maj valdes Lena Philipson till ny styrelseledamot efter avgående Anitra Steen. Vid stämman omvaldes styrelseledamöterna Bengt-Olov Gunnarson, Per Lindahl, Nils Lundberg och Hans Wallemyr. Vid konstituerande styrelsemöte valdes Bengt-Olov Gunnarson till styrelsens ordförande och Nils Lundberg till vice ordförande.



Nyckeltal	2013	2012	2013	2012	2012
	maj-aug	maj-aug	jan-aug	jan-aug	jan-dec
Nettoomsättning, MSEK	11 023	12 317	23 050	23 957	36 526
Rörelseresultat, MSEK	596	247	614	342	685
Rörelsemarginal, %	5,4	2,0	2,7	1,4	1,9
Resultat efter finansiella poster, MSEK	569	187	640	214	503
Periodens resultat, MSEK	562	167	617	207	412
Kassaflöde före finansieringsverksamheten, MSEK	913	-634	1 997	-343	-222
Avkastning på eget kapital, %	14,9	4,6	8,3	2,9	3,8
Avkastning på operativt kapital, %	10,7	4,1	5,4	2,9	3,8
Balansomslutning, MSEK			27 127	26 992	26 367
Soliditet, %			43,1	40,1	41,5
Investeringar, MSEK	303	490	710	776	1 292
Nettolåneskuld, MSEK			4 975	7 260	7 506
Räntetäckningsgrad, gånger			3,7	1,7	2,2
Medelantal anställda			9 397	10 306	10 249
Rörelseresultat exklusive jämförelsestörande poster, MSEK	446	307	526	402	747
Resultat efter finansiella poster exklusive jämförelsestörande poster, MSEK	419	247	434	274	565

# Vd har ordet

Lantmännens resultat för andra tertiet, efter finansnetto och justerat för jämförelsestörande poster, uppgår till 419 MSEK, jämfört med 247 MSEK under 2012. Hittills i år uppgår resultatet till 434 MSEK (274 MSEK).

Lantmännens resultat för årets andra tertial är högre än föregående år, vilket speglar de förbättringar som skett i många av våra verksamheter. Den svaga konjunkturen i Västeuropa håller dock i sig, och vi möter fortfarande utmaningar på många marknader. För att motverka dessa utmaningar lägger vi fortsatt starkt fokus på kostnadsrationalisering och effektiviseringsarbete inom samtliga delar av Lantmännens verksamheter.

Den 3 juni bildade vi tillsammans med det brittiska investmentbolaget CapVest det nya bolaget Scandinavian Standard, som förvärvade Lantmännens kycklingverksamhet (Kronfågelgruppen) och det norska bolaget Cardinal Foods. Försäljningen av Kronfågelgruppen till Scandinavian Standard innebär att Lantmännen realiserar det värde som byggts upp i bolaget under vår tid som ägare, samtidigt som en kraftfull plattform för ökad konkurrenskraft och lönsamhet skapas på en större kycklingmarknad – vilket på sikt har potential att skapa ytterligare värde för våra ägare.

## Utvecklingen i våra divisioner

Division Lantbruk har lyckats väl med sitt arbete under tertiet, inte minst vad gäller skördarbetet. Servicegraden har varit god, våra nyöppnade spannmålmottagningar har varit uppskattade och välutnyttjade och divisionens resultat för tertiet är bättre än föregående år. Införandet av ny säljorganisation fortsätter som planerat, och har som främsta mål att öka vår kundnärhet och vårt servicefokus.

Efterfrågan på maskinmarknaden är fortsatt låg. De många förbättringsprojekt som påbörjats i Lantmännen Maskin fortsätter som planerat, med goda och genomgripande insatser inom många områden – till exempel våra leverantörsrelationer.

I division Energi är situationen i etanolaffären fortsatt utmanande: produktionen och effektiviteten i etanol fabriken är god, men i slutet av tertiet vek etanolpriset kraftigt nedåt, vilket slår hårt mot lönsamheten i affären. En stor osäkerhetsfaktor är regeringens förslag till styrmedel för biodrivmedel i höstens budgetproposition. Där föreslås att dagens lagkrav på odenaturerad (ren) etanol slopas, vilket öppnar för import av etanol med avsevärt lägre klimatprestanda än den som produceras i Sverige. Förutom att förutsättningarna för Agroetanols verksamhet därmed kan komma att drastiskt försämrats, kan förslaget i praktiken få en negativ miljöeffekt. En strategisk genomlysning av vår etanolverksamhet kommer att genomföras under nästa tertial som en konsekvens av regeringens förslag.

Inom division Livsmedel har resultatet i samtliga verksamheter förbättrats – inte minst i Lantmännen Cereal, där det förbättringsprogram som tidigare initierats nu ger full effekt.



Synergieffekter har börjat märkas av Lantmännen Unibakes nya organisation. Unibakes engelska verksamhet har förbättrats betydligt jämfört med föregående år, då resultatet påverkades av inkörskostnader för det nya bageriet i Bedford. Konkurrensen och prispressen på livsmedelsmarknaden är dock fortfarande hård och förbättringsåtgärder inom divisionens samtliga verksamheter fortsätter.

Lantmännen Fastigheters resultat under tertiet är på samma nivå som föregående år. Under perioden har Lantmännen Maskins nya anläggning i Örebro färdigställt och invigts.

## Långsiktiga strategin ses över

Det finns ett antal trender på makronivå som vi som företag behöver förhålla oss till. Ett tydligt exempel är utvecklingen i Asien, med dess befolkningstillväxt, stigande levnadsstandard och snabbt växande medelklass. En ökande efterfrågan i tillväxtekonomier som Kina och Indien får allt större betydelse för de marknader där Lantmännen agerar – inte minst spannmålsmarknaden.

Global obalans i utbud och efterfrågan på spannmål har lett till en starkt volatil prisbild, vilket märks även i Europa och Sverige. Den svaga ekonomiska tillväxten på vår hemmamarknad, liksom förändrade konsumenttrender inom livsmedel, påverkar också vår verksamhet. Sammantaget innebär dessa trender en fundamental förändring för flera av Lantmännens verksamheter, något vi behöver anpassa oss till.

Mot denna bakgrund har Lantmännens styrelse och ledning tillsammans initierat en genomgripande översyn av vår långsiktiga strategi. Jag ser fram emot det arbetet, vilket kommer att fortlöpa under hösten och vintern, och involvera såväl våra ägare som alla delar av verksamheten.

Per Olof Nyman

Vd och koncernchef, Lantmännen

# Omvärld, omsättning och resultat

## Omvärld och marknad

Den ekonomiska utvecklingen i Sverige har hittills under 2013 varit svagare än väntat. Indikationerna pekar dock fortsatt på en positiv vändning i närtid: Konjunkturinstitutets (KI) prognos från augusti visar bland annat på minskande arbetslöshet och ökat förtroende hos hushåll och företag, samt stimulanser genom skattesänkningar och låg ränta. Samtidigt påpekar KI att framtida finanspolitiska åtstramningar är att vänta, om regeringens överskottsmål ska uppnås.

Under sommaren har gynnsamma väderförhållanden för norra halvklotet lett till en global rekordskörd, med stigande lagernivåer och sjunkande spannmålspriser som följd. Det kommande kvartalet bevakar marknaderna den globala efterfrågan på spannmål och oljeväxter, utvecklingen för höstsådden på norra halvklotet, samt skördeutvecklingen i Sydamerika och Australien.

Jordbruksverkets rapport från augusti uppskattar den svenska totalskörden till 4,9 miljoner ton, vilket är lika mycket som genomsnittet för de senaste fem åren, men något mindre än 2012. Enligt Jordbruksverket har den besvärliga situationen under hösten 2012 delvis kunnat vägas upp av goda förhållanden hittills i år.

Värens problematik med utlastning av sojabönor från brasilianska hamnar har fortsatt och skapat en brist på världsmarknaden. Priset på sojabönor fortsatte uppåt till mitten av juli. LRF Mjölkk fattade nyligen beslut om att behålla kravet på GMO-fri soja som råvara i foderprodukter.

LRF Mjölkk skriver i sin mjölkekonomirapport från september att den internationella mejerimarknaden har stabiliserats under sommaren, med fortsatt god efterfrågan. Utvecklingen förväntas bli fortsatt god fram till år 2020, med Asien som fortsatt motor för konsumtionsökningen.

Maskinmarknaden, som de senaste två åren varit pressad, verkar ha nått ett bottenläge. Traktormarknaden i Sverige har minskat med cirka 12 procent under 2013, men tecken finns på att ordergången börjar stabiliseras.

Även om investeringsviljan är fortsatt låg inom den konjunkturkänsliga entreprenadbranschen, finns tecken på en positiv vändning. Byggsektorn ökar i aktivitet, vilket leder till ökad efterfrågan på hyresmaskiner. Ett flertal infrastrukturprojekt planeras starta under kvarvarande del av 2013 eller 2014. Inom gruvsektorn råder dock återhållsamhet och låg efterfrågan.

Bensinkonsumtionen i Europa har det senaste året minskat med mer än tio procent. Detta påverkar även etanolkonsumtionen, eftersom det största användningsområdet för etanol i Europa är låginblandning i bensin. I Sverige har etanolförsäljningen sjunkit med 27 procent under 2013, enligt Svenska petroleum- och biodrivmedelinstitutet. Goda skördar i USA och Brasilien innebär att etanolpriset troligen kommer att förbli lägre än tidigare under andra tertiet.

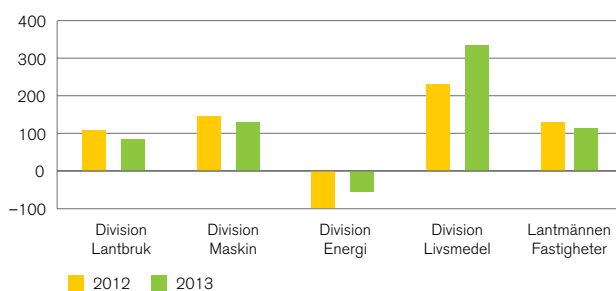
I regeringens budgetproposition föreslås en bindande inkvotering av biodrivmedel i bensin och diesel, som beläggs med energiskatt. Kvotplikten syftar till att öka användningen av biodrivmedel i Sverige, inklusive låginblandningen av etanol i bensin. Samtidigt föreslås dock att dagens lagkrav på odenaturerad (ren) etanol slopas, vilket öppnar för import av etanol med avsevärt lägre klimatprestanda än den som produceras i Sverige.

Konjunkturen och framtidstron på den svenska pelletsmarknaden är bättre än den varit under de senaste åren: allt fler industrier visar intresse för bioenergilösningar, och balansen mellan utbud och efterfrågan har förbättrats.

Dagligvaruhandeln i Sverige har haft en god värdetillväxt under andra tertiet; den totala försäljningsvolymen utvecklas dock negativt i flera livsmedelskategorier där Lantmännen verkar. Konkurrenten på marknaden blir allt hårdare, både från handeln och mellan mer väletablerade varumärken och produkter. Efterfrågan på proteinrika livsmedel växer, medan försäljningen av livsmedel rika på kolhydrater är pressad. Intresset är fortsatt stort för tidseffektiva och bekväma erbjudanden, kvalitativa råvaror samt gluten- och laktosfria produkter.

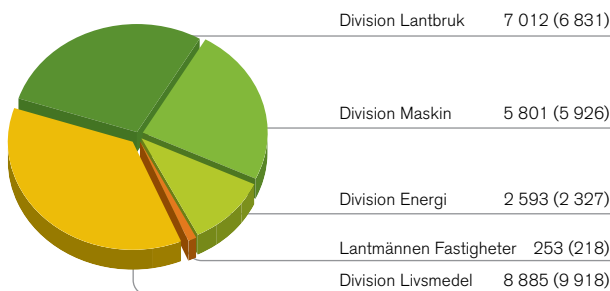
## Rörelseresultat per division, ackumulerat januari-augusti 2013

Justerat för jämförelsestörande poster, MSEK



## Omsättning per division, januari-augusti 2013

Inklusive koncernintern försäljning, MSEK



## Koncernens nettoomsättning och resultat januari – augusti 2013

### Nettoomsättning

Koncernens nettoomsättning uppgick i andra tertiet till 11 023 MSEK (12 317), en minskning med 11 procent. Omsättningsminskningen justerad för försäljningen av Kronfågelgruppen var 3 procent och samtliga divisioner har minskat omsättningen något.

Den ackumulerade nettoomsättningen uppgick till 23 050 MSEK (23 957), en minskning med 4 procent. Justerat för avyttrade verksamheter var omsättningen oförändrad. Valutakurseffekter påverkade nettoomsättningen med –1 procent i såväl tertiet som ackumulerat.

### Rörelseresultat

Rörelseresultatet i andra tertiet uppgick till 596 MSEK (247). Resultatet påverkades av poster av jämförelsestörande karaktär med totalt 150 MSEK (–60). Dessa poster utgörs av realisationsvinst från försäljningen av Kronfågelgruppen med 425 MSEK samt nedskrivningar av anläggningstillgångar och omstruktureringsskostnader med 275 MSEK. Realisationsresultatet från avyttringen av Kronfågelgruppen redovisas på koncernnivå. Justerat för jämförelsestörande poster uppgick rörelseresultatet i tertiet till 446 MSEK (307). Resultatförbättringen i tertiet är främst hänförlig till divisionerna Livsmedel och Lantbruk.

Akkumulerat rörelseresultat uppgick till 614 MSEK (342) och justerat för jämförelsestörande poster till 526 MSEK (402). Divisionerna Livsmedel och Energi svarar för huvuddelen av resultatförbättring under perioden januari till augusti.

Valutakurseffekter påverkade rörelseresultatet i tertiet med –20 MSEK och de första åtta månadernas rörelseresultat med –25 MSEK.

### Finansnetto

Finansnettot för andra tertiet uppgick till –27 MSEK (–60). Förbättringen förklaras främst av realisationsvinst vid försäljning av kapitalplacers aktier och minskad nettolåneskuld, till följd av försäljningen av Kronfågel, vilken medförde lägre ränte- och bankkostnader.

Finansnettot för årets första åtta månader uppgick till 26 MSEK (–128). Finansnettot påverkades av realisationsvinster vid försäljning av kapitalplacersaktier om 143 MSEK varav 118 MSEK var jämförelsestörande. Finansnettot justerat för jämförelsestörande poster var –92 MSEK.

### Skatt och resultat efter skatt

Periodens skattekostnad uppgick till 23 MSEK (7) och beräknas utifrån bedömd skattesats för hela året.

Koncernens resultat efter skatt för årets första åtta månader uppgick till 617 MSEK (207), varav 616 MSEK (206) avser medlemmarna i den ekonomiska föreningen och 1 MSEK (1) avser ägare utan bestämmande inflytande (minoritetsägare) i koncernens dotterföretag.

### Kassaflöde

Kassaflödet från den löpande verksamheten uppgick under perioden januari till augusti till 1 541 MSEK (413), där rörelseöverskottet bidrog med 983 MSEK (918) och rörelsekapitalförändringen med 558 MSEK (–505).

Investeringar i anläggningstillgångar uppgick till –710 MSEK (–776). Försäljningar av anläggningstillgångar uppgick till 6 MSEK (84). Nettoinvesteringar i anläggningstillgångar under rapporteringsperioden uppgick till –704 MSEK (–692).

Förvärv och avyttringar av verksamheter gav ett positivt kassaflöde på 1 310 MSEK (0).

Kassaflödet före finansieringsverksamheten uppgick till 1 997 MSEK (–343).

### Finansiell ställning

Koncernens egna kapital uppgick per den 31 augusti till 11 703 MSEK (10 932 vid årsskiftet), varav 30 MSEK (33 vid årsskiftet) avser andra ägare än medlemmarna i den ekonomiska föreningen, det vill säga minoritetsintressen i koncernföretag.

Koncernens nettolåneskuld har minskat främst till följd av avyttringen av Kronfågelgruppen, men även som en effekt av ett lägre rörelsekapital. Nettolåneskulden minskade jämfört med årsskiftet med 2 531 MSEK till 4 975 MSEK (7 506 vid årsskiftet) där Kronfågelaffärerna har bidragit med 1008 MSEK.

Likvida medel per sista augusti uppgick till 2 127 MSEK (352 vid årsskiftet).

Soliditeten uppgick den sista augusti till 43,1 procent (41,5 vid årsskiftet).

Balansomslutningen var något högre jämfört med vid årsskiftet och uppgick till 27 127 MSEK (26 367 vid årsskiftet).

### Risker och osäkerhetsfaktorer

All affärsverksamhet är förenad med risker. Riskerna i Lantmännens verksamhet omfattar strategiska risker relaterade till bland annat varumärken, omvärldskrav och konjunktur, operativa risker såsom prisförändringar på energi, etanol och råvaror, samt finansiella risker. Riskerna beskrivs utförligt i årsredovisningen för 2012.

Störst osäkerhet vad gäller Lantmännens verksamhet och resultat kan fortfarande hänföras till lönsamheten för Lantmännen Agroetanol, som är starkt beroende av etanolprisets utveckling och priset på spannmål. En förändring av etanolpriset med 1 SEK/liter innebär att resultatet påverkas med cirka 200 MSEK per år vid oförändrade priser på insatsvaror och foder. En förändring av spannmålspriset med 0,50 SEK per kilo, beräknas påverka resultatet med cirka 185 MSEK per år under antagande att foderpriset samvarierar med spannmålspriset.

Regeringen föreslår i sin budgetproposition en bindande inkvotering av biodrivmedel i bensin och diesel. Samtidigt föreslås att dagens lagkrav på odenaturerad (ren) etanol slopas, vilket öppnar för import av etanol och försvårar för inhemsk etanolproduktion.



### Förändringar i koncernen

Lantmännen och det brittiska investmentbolaget CapVest har bildat ett bolag, Scandinavian Standard AB, som ska verka på den skandinaviska kycklingmarknaden. Lantmännen sålde Kronfågelgruppen i Sverige och Danmark till Scandinavian Standard den 3 juni. Scandinavian Standard förvärvade samtidigt Cardinal Foods i Norge från finska CapMan. Lantmännen äger 46 procent och innehar 48 procent av rösterna i den nya bolagsgruppen, som beräknas få en omsättning på över 5 miljarder SEK per år.

Lantmännens försäljning av Kronfågelgruppen har medfört en realisationsvinst om 425 MSEK och en reduktion av nettolåneskulden med cirka 1 miljard SEK med hänsyn tagen även till förvärvet i Scandinavian Standard. Den erhållna preliminära köpeskillingen för Kronfågelgruppen uppgick till 1,3 miljarder SEK. Kronfågelgruppens omsättning har uppgått till cirka 3,5 miljarder SEK på årsbasis, balansomslutning till cirka 1,7 miljarder SEK, varav skulderna till cirka 0,9 miljarder SEK, och medelantal anställda till cirka 1 200 personer på årsbasis. Likvida medel i Kronfågelgruppen uppgick till ett oväsentligt belopp.

Scandinavian Standard redovisas som ett intressebolag vilket innebär att Lantmännens andel av Scandinavian Standards resultat efter skatt redovisas i rörelseresultatet. Investeringen i Scandinavian Standard påverkar balansomslutningen med 0,2 miljarder SEK.

Den lettiska kvarnverksamheten avyttrades i mars till JSC Malsena Plius. Avyttringen har en marginell påverkan på koncernens omsättning och balansomslutning, och en positiv påverkan på koncernens nettolåneskuld. Försäljningen resulterade i en realisationsförlust om 62 MSEK.

Samtliga förändringar har påverkat division Livsmedel.

### Övriga viktiga händelser

Vid Lantmännens föreningsstämma i maj valdes Lena Philipson till ny styrelseledamot efter avgående Anitra Steen. Vid stämman omvaldes styrelseledamöterna Bengt-Olov Gunnarson, Per Lindahl, Nils Lundberg och Hans Wallemyr. Vid konstituerande styrelsemöte valdes Bengt-Olov Gunnarson till styrelsens ordförande och Nils Lundberg till vice ordförande.

För att möjliggöra en effektiv utveckling av nya produkter och foderkoncept för nötboskap, gris och fågel har Lantmännen Lantbruk och holländska Agrifirm tecknat ett avtal om samarbete med norska Felleskjøpet Fôrutvikling.

Lantmännen behåller platsen som Sveriges mest hållbara varumärke för dagligvaror/livsmedel, och det fjärde mest hållbara varumärket totalt i Sverige, i konsumentundersökningen Sustainable Brands.

Precis som tidigare år var Lantmännen Lantbruk, Lantmännen Maskin och Swecon på plats på lantbruksmässan Borgeby Fältdagar.

### Händelser efter rapportperiodens utgång

Johan Andersson, idag verkställande direktör för slakteriföretaget KLS Ugglarps inom Danish Crown, har utsetts till ny chef för division Lantbruk från den 1 januari 2014.

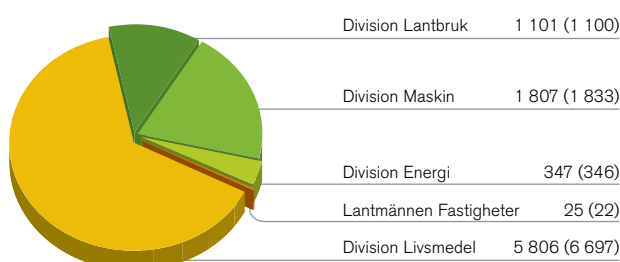
Avtal har tecknats om förvärv av 50 procent av aktierna i det polska lantbruksföretaget HaGe Polska. Bolaget bedriver handel med spannmål och insatsvaror på den polska lantbruksmarknaden och omsatte 2012 motsvarande 1,1 miljarder SEK. Förvärvet kräver konkurrensmyndighetens godkännande.

I slutet av september fattade Lantmännen Unibake beslut om neddragningar av personalstyrkan i Örebro och Mantorp, till följd av en ny investering som effektiviserar processflödet. Totalt berörs cirka 60 personer, varav 55 kollektivanställda.

### Personal

Medelantalet anställda uppgick under året till 9 397 (10 306) och antal heltidsanställda per sista augusti uppgick till 8 827 (10 552). Minskningen beror i första hand på försäljningen av Kronfågel och kvarnverksamheten i Lettland, men är även ett resultat av effektiviseringsåtgärder inom division Livsmedel.

### Medelantal anställda per division, januari-augusti 2013



## Division Lantbruk

	2013 maj-aug	2012 maj-aug	2013 jan-aug	2012 jan-aug	Förändring jan-aug
<i>Division Lantbruk</i>					
Nettoomsättning, MSEK	3 062	3 105	7 012	6 831	3 %
Rörelseresultat, MSEK	67	62	52	109	-57
Rörelsemarginal, %	2,2	2,0	0,7	1,6	
Avkastning på operativt kapital, %	5,7	5,5	2,0	4,6	
Rörelseresultat, justerat för jämförelsestörande poster, MSEK	100	62	85	109	-24
Rörelsemarginal, justerad för jämförelsestörande poster, %	3,3	2,0	1,2	1,6	
Avkastning på operativt kapital, justerat för jämförelsestörande poster, %	8,5	5,5	3,3	4,6	
Medelantal anställda			1 101	1 100	0 %
<i>Lantbruk Sverige<sup>1)</sup></i>					
Nettoomsättning, MSEK	2 902	2 848	6 752	6 438	5 %
Rörelseresultat, MSEK	40	16	60	79	-19
Rörelsemarginal, %	1,4	0,6	0,9	1,2	
Avkastning på operativt kapital, %	4,8	2,2	3,2	4,8	
Rörelseresultat, justerat för jämförelsestörande poster, MSEK	73	16	93	79	14
Rörelsemarginal, justerad för jämförelsestörande poster, %	2,5	0,6	1,4	1,2	
Avkastning på operativt kapital, justerat för jämförelsestörande poster, %	8,8	2,2	4,9	4,8	
Medelantal anställda			947	930	2 %

<sup>1)</sup> Lantbruk Sverige inkluderar förutom den insatsgrundande verksamheten även svenska dotterbolag.

Division Lantbruks nettoomsättning i andra tertiet är på samma nivå som föregående år. Divisionens omsättning hittills i år är högre än föregående år, och Lantbruk Sverige har ökat sin omsättning både under tertiet och ackumulerat för hela året.

Rörelseresultatet för andra tertiet, justerat för jämförelsestörande poster (kostnader för ny säljorganisation och nedskrivningar av anläggningstillgångar) är högre än föregående år: 100 MSEK (62). Resultatet hittills i år uppgår till 85 MSEK (109). Första tertiets lägre resultat till följd av det försenade vårbruket, har i andra tertiet kompenseras genom ett väl genomfört arbete i samband med skörden. Denna inföll i år tidigare än 2012, då en del av resultatet redovisades först i tredje tertiet.

Under skörden har Lantmännens arbete fungerat väl trots en kort och intensiv skördeperiod, med välfungerande logistik, hög effektivitet och god servicegrad. De tre nyöppnade spannmålmottagningarna har varit uppskattade bland såväl nya som befintliga kunder, och årets skörd håller god kvalitet med låga vattenhalter och höga proteinhalter.

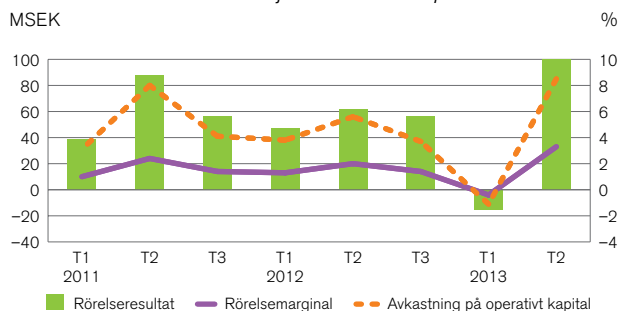
I takt med att avräkningspriset på mjölk har höjts, har situationen för svenska mjölkbönder förbättrats något, och efterfrågan på foder har ökat. Lönsamheten i foderaffären är dock under press till följd av stora logistikproblem med sojaleveranser från Brasilien: GMO-fri soja är en väsentlig proteinkälla i Lantmännens foder, och brist på råvara har inneburit ökade inköpskostnader och råvarupriser.

Resultatet i den internationella verksamheten och de internationella intresseinnehaven hittills i år är lägre än föregående år – främst till följd av minskade försäljningsvolymerna och stark priskonkurrens i Tyskland.

Arbetet med att införa en ny säljorganisation i Sverige har under tertiet fortsatt som planerat. Målet är att komma närmare kunderna, ytterligare höja servicegraden och förbättra den interna effektiviteten.

Den 10 september offentliggjordes att Johan Andersson, nuvarande vd för slakteriföretaget KLS Ugglarps, efterträder Monika Lekander som chef för division Lantbruk den 1 januari 2014.

Division Lantbruk Justerat för jämförelsestörande poster  
MSEK





## Division Maskin

Division Maskin	2013 maj-aug	2012 maj-aug	2013 jan-aug	2012 jan-aug	Förändring jan-aug
Nettoomsättning, MSEK	3 309	3 374	5 801	5 926	-2 %
Rörelseresultat, MSEK	127	133	129	146	-17
Rörelsemarginal, %	3,8	3,9	2,2	2,5	
Avkastning på operativt kapital, %	17,4	16,3	8,8	9,7	
Medelantal anställda			1 807	1 833	-1 %
<i>Division Maskins verksamhet för lantbruksmaskiner i Sverige</i>					
Nettoomsättning, MSEK	1 087	1 142	1 810	1 947	-7 %
Rörelseresultat, MSEK	30	28	-14	-18	4
Rörelsemarginal, %	2,8	2,5	-0,8	-0,9	
Avkastning på operativt kapital, %	12,2	10,3	-2,8	-3,5	
Medelantal anställda			720	738	-2 %

Division Maskins nettoomsättning är något lägre än föregående år, både i andra tertialet och hittills i år. Detta beror främst på att totalmarknaden för både lantbruks- och anläggningsmaskiner är fortsatt avvaktande, med generellt minskad efterfrågan och försäljning.

Divisionens rörelseresultat för andra tertialet är i nivå med föregående år: 127 MSEK (133). Rörelseresultatet hittills i år uppgår till 129 MSEK (146). Resultatminskningen till följd av minskad efterfrågan har till viss del kompenseras av väl genomförda förbättringsprojekt och ökad kostnadseffektivitet i divisionen.

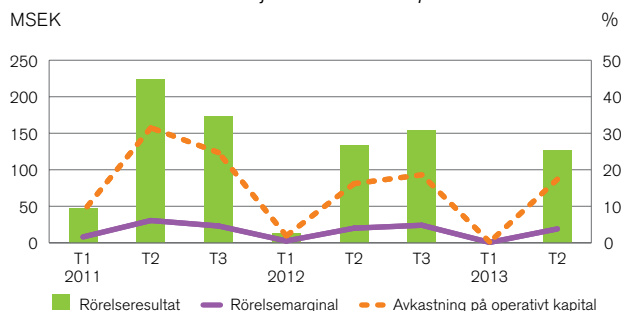
Traktormarknaden i Sverige har fortsatt att minska: försäljningen hittills i år är 12 procent lägre än motsvarande period 2012, och 22 procent lägre än samma period 2011. Trots förbättrad lönsamhet bland mjölkproducenter har investeringsviljan i lantbruket inte ökat, även om trenden i augusti visar på en viss ljusning. Kunderna väntar i stor utsträckning på mer attraktiva kampanjerbjudanden innan de väljer att investera i lantbruksmaskiner.

Situationen i Norge och Danmark är något bättre än i Sverige: försäljningen i Norge är stabil, och traktormarknaden i Danmark har under året vuxit med 37 procent. Konkurrensituationen i Danmark är hård, med aggressiva marknadsbjudanden från ett antal leverantörer.

Under årets första tertial påbörjade Lantmännen Maskin ett genomgripande åtgärdsprogram för att förbättra verksamheten, med särskilt fokus på kundservice och kundnöjdhet. Arbetet fortsätter som planerat, och har redan gett effekt inom vissa områden. Ett sådant exempel är förbättrade leverantörsrelationer, vilket innebär att Lantmännen Maskin tillsammans med leverantören kan agera snabbare på marknadsförändringar – och på så vis öka kundnöjdheten i marknaden. Under hösten sker uppföljning av arbetet på samtliga anläggningar i Sverige.

Swecon har under tertialet vunnit marknadsandelar på både den svenska och tyska marknaden för anläggningsmaskiner. Totalmarknaden är dock fortsatt vikande: i Sverige är aktiviteten i gruvbranschen mycket lägre än tidigare, och flera större infrastrukturprojekt är avvaktande i väntan på nödvändiga beslut. I Tyskland märks en positiv effekt på ordergången efter Baumässan i München, och den tyska uthyrningsverksamheten går något bättre än föregående år.

Division Maskin Justerat för jämförelsestörande poster  
MSEK



## Division Energi

### Division Energi

Nettoomsättning, MSEK  
 Rörelseresultat, MSEK  
 Rörelsemarginal, %  
 Avkastning på operativt kapital, %  
 Medelantal anställda

	2013 maj-aug	2012 maj-aug	2013 jan-aug	2012 jan-aug	Förändring jan-aug
	1 147	1 212	2 593	2 327	11 %
	-33	-27	-55	-98	43
	-2,9	-2,2	-2,1	-4,2	
	-4,7	-3,7	-3,9	-6,6	
			347	346	0 %

Nettoomsättningen i division Energi för andra tertiet är något lägre än föregående år, men hittills i år något högre än förra året. Rörelseresultatet för tertiet är lägre än föregående år: -33 MSEK (-27).

Det ackumulerade rörelseresultatet hittills i år är dock betydligt bättre än 2012, även om divisionen fortfarande visar ett negativt resultat: -55 MSEK (-98). Både omsättning och resultat påverkas av ett högre pris på foderråvaran drank, vilket till viss del motverkas av högre spannmålspriser och lägre priser på etanol. Det högre resultatet hittills i år förklaras även av fortsatta förbättringar av produktionseffektiviteten i etanolfabriken i Norrköping, samt bättre resultat i Agroenergi och Aspen.

Produktionseffektiviteten i etanolfabriken är hög, och man producerar större volymer än tidigare. Prisrelationen mellan etanol och spannmål fortsätter dock att vara en utmaning: etanolpriserna sjönk kraftigt under slutet av tertiet, vilket slår hårt mot lönsamheten i affären. Tidigare under året stoppades produktionen tillfälligt i den mindre av Agroetanols två produktionslinjer; om den utmanande situationen håller i sig kan det bli aktuellt att åter vidta liknande åtgärder.

Ytterligare en osäkerhetsfaktor i etanolaffären är kvotpliktsförslaget för biodrivmedel i regeringens budgetproposition: förslaget öppnar för import av etanol med betydligt sämre klimatprestanda än den som produceras av Agroetanol. Detta kan komma att drastiskt försämra förutsättningarna för etanolproduktionen i Norrköping, och kan dessutom leda till en negativ total miljöeffekt. Mot bakgrund av detta kommer

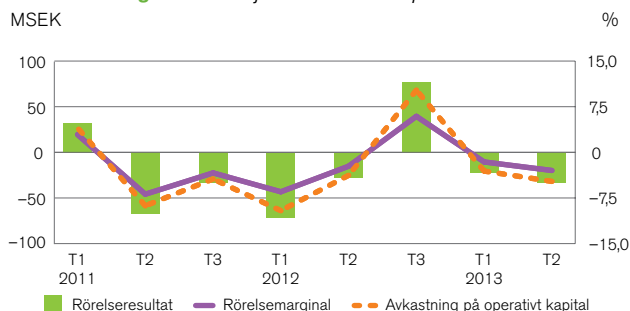
en strategisk översyn av verksamheten att genomföras under senare delen av 2013.

Arbetet med den nya koldioxidanläggningen i Norrköping, där Lantmännen i samarbete med AGA kommer att rena och tillvarata koldioxid från etanolproduktionen, fortsätter som planerat. Markarbetena avslutas inom kort, och byggnationen har påbörjats – produktionsstart i anläggningen är planerad till sommaren 2014.

Lantmännen Agroenergi har under tertiet förbättrat sin kostnadseffektivitet och minskat sina fasta kostnader, vilket påverkat resultatet positivt. En ökad vilja att konvertera till biobränslen märks också i industrisektorn: bland annat har Agroenergi under tertiet påbörjat leveranser av pellets och pulver till byggföretaget NCC:s asfaltsproduktion, vilket innebär ytterligare intäkter under Agroenergis lågsäsong.

Lantmännen Aspens resultat hittills i år är på samma nivå som föregående år. Försäljningen som, på grund av den sena våren, var svagare än normalt under första tertiet, har under andra tertiet utvecklats betydligt bättre.

Division Energi Justerat för jämförelsestörande poster  
 MSEK



## Division Livsmedel

### Division Livsmedel

Nettoomsättning, MSEK	4 090	5 132	8 885	9 918	-10 %
Rörelseresultat, MSEK	123	69	212	168	44
Rörelsemarginal, %	3,0	1,3	2,4	1,7	
Avkastning på operativt kapital, %	4,6	2,3	3,8	2,7	
Rörelseresultat, justerat för jämförelsestörande poster, MSEK	246	130	335	229	106
Rörelsemarginal, justerad för jämförelsestörande poster, %	6,0	2,5	3,8	2,3	
Avkastning på operativt kapital, justerat för jämförelsestörande poster, %	9,2	4,3	6,0	3,7	
Medelantal anställda			5 806	6 697	-13 %

	2013 maj-aug	2012 maj-aug	2013 jan-aug	2012 jan-aug	Förändring jan-aug
Nettoomsättning, MSEK	4 090	5 132	8 885	9 918	-10 %
Rörelseresultat, MSEK	123	69	212	168	44
Rörelsemarginal, %	3,0	1,3	2,4	1,7	
Avkastning på operativt kapital, %	4,6	2,3	3,8	2,7	
Rörelseresultat, justerat för jämförelsestörande poster, MSEK	246	130	335	229	106
Rörelsemarginal, justerad för jämförelsestörande poster, %	6,0	2,5	3,8	2,3	
Avkastning på operativt kapital, justerat för jämförelsestörande poster, %	9,2	4,3	6,0	3,7	
Medelantal anställda			5 806	6 697	-13 %

Nyckeltalen för division Livsmedel är inte fullt jämförbara med föregående år. Detta beror dels på försäljningen av Kronfågelgruppen som från och med juni 2013 inte längre konsolideras i Lantmännens räkenskaper. Dessutom avyttrades Cerealias kvarnverksamhet i Lettland i mars 2013. Divisionens rörelseresultat, justerat för jämförelsestörande poster, uppgår för tertiet till 246 MSEK (130) – och hittills i år till 335 MSEK (229). Samtliga verksamheter i divisionen har förbättrat sina resultat under tertiet. Omstruktureringar och nedskrivningar av anläggningstillgångar belastar divisionens resultat med 123 MSEK.

Lantmännen Cerealia har lyckats väl med att öka sin kostnadseffektivitet. Under året har man genomfört stora åtgärder och förbättringar för att vända den negativa resultatutvecklingen från 2012, bland annat i form av omstruktureringar och ökat fokus på transparens och kommunikation mellan organisationens olika delar. Dessa förändringar märks i resultatet både för tertiet och ackumulerat för året. Den nya packningslinjen i Vejle, som startades i första tertiet, har också haft god effekt: verksamheten har blivit mer flexibel, och processen har effektiviserats betydligt.

På intäktsidan möter Cerealia en fortsatt utmanande marknadssituation – inte minst i Sverige, där försäljningsvolymerna minskar inom samtliga Cerealias livsmedelskategorier. Konkurrensen på marknaden blir allt hårdare, både från handeln och mellan mer väletablerade varumärken och produkter. I Danmark märks en tydlig förskjutning mot lågprismärken och -kedjor, samt ökande marknadsandelar

för handelns egna varumärken. Verksamheten inom Gooh fortsätter att utvecklas väl.

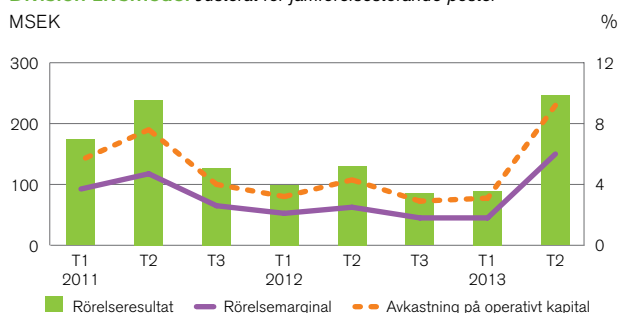
Synergier har börjat märkas av Lantmännen Unibakes nya, mer effektiva organisation.

Unibakes försäljning, justerat för valutaeffekter som har en negativ påverkan, ökade under andra tertiet. Störst tillväxt märks i Ryssland, och försäljningen utvecklas väl även i Norge, Finland, Polen och USA. Verksamheten i Storbritannien har förbättrats betydligt under året, framförallt avseende produktionseffektiviteten. De största utmaningarna finns i Danmark och Tyskland – främst i form av hård priskonkurrens och generellt minskad efterfrågan. För att motverka detta pågår arbete med att identifiera och utnyttja ytterligare synergier i organisationen.

Lantmännen Doggy har förbättrat sitt resultat i andra tertiet, främst genom effektiviseringar och en bättre försäljningsmix. En omstrukturering av organisationen, med syfte att ytterligare öka kostnadseffektiviteten, har påbörjats under tertiet.

Den 3 juni genomfördes Lantmännens affär med det brittiska investmentbolaget CapVest, då det nya kycklingbolaget Scandinavian Standard bildades.

### Division Livsmedel Justerat för jämförelsestörande poster



# Lantmännen Fastigheter

## Lantmännen Fastigheter

Nettoomsättning, MSEK	145	101	253	218	16 %
Rörelseresultat exklusive försäljning av fastigheter, MSEK	56	51	99	90	9
Rörelseresultat, MSEK	56	57	112	128	-16
Avkastning på operativt kapital, justerat för försäljning av fastigheter, %	15,4	15,6	14,2	14,0	
Medelantal anställda			25	22	14 %

2013 maj-aug	2012 maj-aug	2013 jan-aug	2012 jan-aug	Förändring jan-aug
145	101	253	218	16 %
56	51	99	90	9
56	57	112	128	-16
15,4	15,6	14,2	14,0	
		25	22	14 %

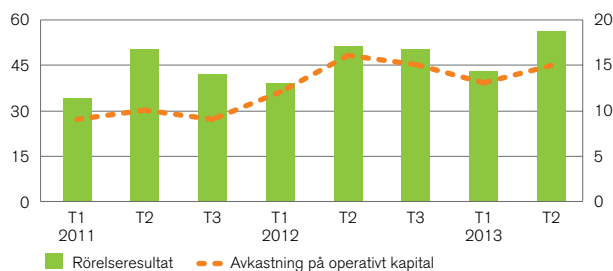
Från och med 2013 särredovisas resultatet för Lantmännen fastighetsverksamhet. Tidigare redovisades fastighetsverksamheten under "Övrig verksamhet". Under de senaste åren har Lantmännen Fastigheter utvecklats från att vara en intern servicefunktion till att bli en affärsdrivande verksamhet med eget resultatansvar. Lantmännen Fastigheter arbetar dels med att optimera lokalanvändningen i koncernens egna industriverksamheter, men också med professionell uthyrning och förvaltning för externa kunder. En annan viktig del av verksamheten är fastighetsutveckling: det vill säga att köpa, förädla och sälja fastigheter.

Nettoomsättningen i Lantmännen Fastigheter har ökat jämfört med föregående år, både i andra tertiet och hittills i år. Rörelseresultatet är på samma nivå som föregående år för andra tertiet: 56 MSEK (57). Ackumulerat uppgick rörelseresultatet till 112 MSEK (128). Minskningen beror framförallt på ett högre realisationsresultat från försäljning av fastigheter under 2012.

I maj skrev Lantmännen Fastigheter och fastighetsutvecklingsbolaget Vasallen genom ett samägt bolag ett avtal med TeliaSonera, om uthyrning av 7 200 kvadratmeter i den nya kontorsbyggnad som planeras byggas i centrala Luleå. Avtalet löper på 15 år och inflyttning är planerad till slutet av 2015.

I maj invigdes också Lantmännen Maskins och Swecons anläggning i Örebro, som har renoverats och byggts om under ett drygt år. Bland annat har butiken fått ny profil och utformning, och lokalerna har blivit betydligt ljusare och mer välkomnande.

Lantmännen Fastigheter Justerat för resultat från försäljning av fastigheter MSEK %



## Koncernens resultaträkning i sammandrag

MSEK	2013 maj-aug	2012 maj-aug	2013 jan-aug	2012 jan-aug	sep 2012- aug 2013	2012 jan-dec
<b>Nettoomsättning</b>	<b>11 023</b>	<b>12 317</b>	<b>23 050</b>	<b>23 957</b>	<b>35 619</b>	<b>36 526</b>
Övriga rörelseintäkter	534	51	620	169	874	423
Förändring i lager av färdiga produkter och produkter i arbete	546	775	135	605	-61	409
Aktiverat arbete för egen räkning	2	1	3	1	4	2
Råvaror och förnödenheter	-4 593	-5 329	-9 324	-9 912	-14 373	-14 961
Handelsvaror	-2 888	-3 491	-5 698	-6 144	-8 918	-9 364
Personalkostnader	-1 603	-1 764	-3 368	-3 555	-5 135	-5 322
Övriga rörelsekostnader	-1 964	-1 968	-3 951	-4 046	-5 845	-5 940
Andelar i intresseföretags resultat	62	46	73	57	113	97
Av- och nedskrivningar	-523	-391	-926	-790	-1 321	-1 185
<b>Rörelseresultat</b>	<b>596</b>	<b>247</b>	<b>614</b>	<b>342</b>	<b>957</b>	<b>685</b>
Finansiella intäkter	91	94	266	171	342	247
Finansiella kostnader	-118	-154	-240	-299	-370	-429
<b>Resultat efter finansiella poster</b>	<b>569</b>	<b>187</b>	<b>640</b>	<b>214</b>	<b>929</b>	<b>503</b>
Skatt	-7	-20	-23	-7	-107	-91
<b>Periodens resultat efter skatt</b>	<b>562</b>	<b>167</b>	<b>617</b>	<b>207</b>	<b>822</b>	<b>412</b>
<b>Periodens resultat hänförligt till:</b>						
Medlemmar i den ekonomiska föreningen	563	166	616	206	823	413
Innehav utan bestämmande inflytande	-1	1	1	1	-1	-1

## Koncernens rapport över totalresultat i sammandrag

MSEK	2013 maj-aug	2012 maj-aug	2013 jan-aug	2012 jan-aug	sep 2012- aug 2013	2012 jan-dec
<b>Periodens resultat efter skatt</b>	<b>562</b>	<b>167</b>	<b>617</b>	<b>207</b>	<b>822</b>	<b>412</b>
<b>Övrigt totalresultat</b>						
<i>Poster som inte kommer att omklassificeras till resultatet</i>						
Aktuariella vinster och förluster i förmånsbaserade pensionsplaner	231	-	253	-	81	-172
Skatt på aktuariella vinster och förluster	-51	-	-56	-	-10	46
<b>Summa</b>	<b>180</b>	<b>0</b>	<b>197</b>	<b>0</b>	<b>71</b>	<b>-126</b>
<i>Poster som kommer att omklassificeras till resultatet</i>						
Finansiella tillgångar som kan säljas	43	3	10	29	22	41
Omklassificering till resultaträkningen vid avyttring av finansiella tillgångar som kan säljas	-46	-	-122	-	-122	-
Kassaflödessäkringar	65	14	119	-115	163	-71
Omräkningsdifferens på utländsk verksamhet	31	-469	-12	-410	152	-246
Resultat från säkring av nettoinvestering i utländsk verksamhet	-42	235	-23	247	-108	162
Omklassificering av omräkningsdifferens vid avyttring av utländsk verksamhet	12	-	21	-	21	-
Skatt hänförlig till poster som kommer att omklassificeras	-4	-70	2	-38	10	-30
<b>Summa</b>	<b>59</b>	<b>-287</b>	<b>-5</b>	<b>-287</b>	<b>138</b>	<b>-144</b>
<b>Övrigt totalresultat för perioden, netto efter skatt</b>	<b>239</b>	<b>-287</b>	<b>192</b>	<b>-287</b>	<b>209</b>	<b>-270</b>
<b>Summa totalresultat för perioden</b>	<b>801</b>	<b>-120</b>	<b>809</b>	<b>-80</b>	<b>1 031</b>	<b>142</b>
<b>Summa totalresultat för perioden hänförligt till:</b>						
Medlemmar i den ekonomiska föreningen	802	-121	808	-81	1 032	143
Innehav utan bestämmande inflytande	-1	1	1	1	-1	-1

## Koncernens tertialfördelade resultaträkningar i sammandrag

MSEK	2013 maj-aug	2013 jan-apr	2012 sep-dec	2012 maj-aug	2012 jan-apr
<b>Nettoomsättning</b>	<b>11 023</b>	<b>12 027</b>	<b>12 569</b>	<b>12 317</b>	<b>11 640</b>
Övriga rörelseintäkter	534	86	254	51	118
Förändring i lager av färdiga produkter och produkter i arbete	546	-411	-196	775	-170
Aktiverat arbete för egen räkning	2	1	1	1	0
Råvaror och förnödenheter	-4 593	-4 731	-5 049	-5 329	-4 583
Handelsvaror	-2 888	-2 810	-3 220	-3 491	-2 653
Personalkostnader	-1 603	-1 765	-1 767	-1 764	-1 791
Övriga rörelsekostnader	-1 964	-1 987	-1 894	-1 968	-2 078
Andelar i intresseföretags resultat	62	11	40	46	11
Av- och nedskrivningar	-523	-403	-395	-391	-399
<b>Rörelseresultat</b>	<b>596</b>	<b>18</b>	<b>343</b>	<b>247</b>	<b>95</b>
Finansiella intäkter	91	175	76	94	77
Finansiella kostnader	-118	-122	-130	-154	-145
<b>Resultat efter finansiella poster</b>	<b>569</b>	<b>71</b>	<b>289</b>	<b>187</b>	<b>27</b>
Skatt	-7	-16	-84	-20	13
<b>Periodens resultat efter skatt</b>	<b>562</b>	<b>55</b>	<b>205</b>	<b>167</b>	<b>40</b>
<b>Periodens resultat hänförligt till:</b>					
Medlemmar i den ekonomiska föreningen	563	53	207	166	40
Innehav utan bestämmande inflytande	-1	2	-2	1	0

## Koncernens väsentliga poster av jämförelsestörande karaktär

MSEK	2013 maj-aug	2012 maj-aug	2013 jan-aug	2012 jan-aug	2012 jan-dec
<b>Redovisat rörelseresultat</b>	<b>596</b>	<b>247</b>	<b>614</b>	<b>342</b>	<b>685</b>
<i>Jämförelsestörande poster i rörelseresultatet:</i>					
Realisationsresultat vid försäljning av verksamheter	425	0	363		
Strukturkostnader, Division Lantbruk	-33	0	-33		
Strukturkostnader, Division Livsmedel	-123	-60	-123	-60	-62
Strukturkostnader, övriga	-119		-119		
Summa jämförelsestörande poster i rörelseresultatet	150	-60	88	-60	-62
<b>Rörelseresultat justerat för jämförelsestörande poster</b>	<b>446</b>	<b>307</b>	<b>526</b>	<b>402</b>	<b>747</b>
<b>Redovisat resultat efter finansiella poster</b>	<b>569</b>	<b>187</b>	<b>640</b>	<b>214</b>	<b>503</b>
Jämförelsestörande poster i rörelseresultat enligt ovan	150	-60	88	-60	-62
<i>Jämförelsestörande poster i finansiella poster:</i>					
Realisationsvinst aktieförsäljningar	-	-	118	-	-
Summa jämförelsestörande poster i finansnettot	-	-	118	-	-
<b>Resultat efter finansiella poster justerat för jämförelsestörande poster</b>	<b>419</b>	<b>247</b>	<b>434</b>	<b>274</b>	<b>565</b>
Avkastning på eget kapital, exklusive jämförelsestörande poster, %	7,5	5,8	5,1	3,5	4,2
Avkastning på operativt kapital, exklusive jämförelsestörande poster, %	8,0	5,1	4,6	3,4	4,1

## Koncernens balansräkning i sammandrag

MSEK	2013 31 aug	2012 31 aug	2012 31 dec
<b>TILLGÅNGAR</b>			
Materiella anläggningstillgångar	7 684	8 739	8 662
Förvaltningsfastigheter	262	197	266
Goodwill	2 564	2 506	2 554
Övriga immateriella anläggningstillgångar	770	718	875
Innehav i intresseföretag	1 529	1 191	1 269
Finansiella anläggningstillgångar	660	649	619
Uppskjutna skattefordringar	77	340	217
Övriga anläggningstillgångar	43	22	46
<b>Summa anläggningstillgångar</b>	<b>13 589</b>	<b>14 362</b>	<b>14 508</b>
Varulager	5 800	6 225	5 946
Kundfordringar och övriga rörelsefordringar	5 300	5 913	5 454
Kortfristiga räntebärande tillgångar	236	87	96
Aktuella skattefordringar	75	18	11
Likvida medel	2 127	387	352
<b>Summa omsättningstillgångar</b>	<b>13 538</b>	<b>12 630</b>	<b>11 859</b>
<b>SUMMA TILLGÅNGAR</b>	<b>27 127</b>	<b>26 992</b>	<b>26 367</b>
<b>EGET KAPITAL OCH SKULDER</b>			
Eget kapital hänförligt till medlemmar i den ekonomiska föreningen	11 673	10 796	10 899
Innehav utan bestämmande inflytande	30	34	33
<b>Summa eget kapital</b>	<b>11 703</b>	<b>10 830</b>	<b>10 932</b>
Långfristiga räntebärande skulder <sup>1)</sup>	4 757	4 414	5 002
Avsättningar för pensionsförpliktelser	222	309	432
Uppskjutna skatteskulder	151	148	125
Övriga långfristiga avsättningar	239	302	324
Övriga långfristiga skulder	40	33	36
<b>Summa långfristiga skulder</b>	<b>5 409</b>	<b>5 206</b>	<b>5 919</b>
Kortfristiga räntebärande skulder	2 918	3 558	3 036
Leverantörsskulder och andra rörelseskulder	6 815	7 030	6 222
Aktuella skatteskulder	44	160	57
Kortfristiga avsättningar	238	208	201
<b>Summa kortfristiga skulder</b>	<b>10 015</b>	<b>10 956</b>	<b>9 516</b>
<b>SUMMA EGET KAPITAL OCH SKULDER</b>	<b>27 127</b>	<b>26 992</b>	<b>26 367</b>
Soliditet, %	43,1	40,1	41,5
<sup>1)</sup> Inklusive förlagsinsatser, MSEK	56	56	56

## Koncernens kassaflödesanalys i sammandrag

MSEK	2013 maj-aug	2012 maj-aug	2013 jan-aug	2012 jan-aug	2012 jan-dec
Resultat efter finansiella poster	569	187	640	214	503
Justering för poster som inte ingår i kassaflödet <sup>1)</sup>	110	478	410	787	972
Betald skatt	-32	-17	-67	-83	-117
<b>Kassaflöde från den löpande verksamheten före förändring av rörelsekapital</b>	<b>647</b>	<b>648</b>	<b>983</b>	<b>918</b>	<b>1 358</b>
Förändring av rörelsekapital	-454	-737	558	-505	-375
<b>Kassaflöde från den löpande verksamheten</b>	<b>193</b>	<b>-89</b>	<b>1 541</b>	<b>413</b>	<b>983</b>
Förvärv, avyttring av verksamheter	1 304	0	1 310	0	0
Investeringar i anläggningstillgångar	-303	-490	-710	-776	-1 292
Försäljning av anläggningstillgångar	0	9	6	84	129
Förändring av finansiella placeringar	-281	-64	-150	-64	-42
<b>Kassaflöde från investeringsverksamheten</b>	<b>720</b>	<b>-545</b>	<b>456</b>	<b>-756</b>	<b>-1 205</b>
<b>Kassaflöde före finansieringsverksamheten</b>	<b>913</b>	<b>-634</b>	<b>1 997</b>	<b>-343</b>	<b>-222</b>
Förändring i insatskapital	55	48	55	48	49
Utbetald utdelning	-90	-78	-90	-78	-190
Förändring av låneskulder	-10	615	-182	29	-16
<b>Kassaflöde från finansieringsverksamheten</b>	<b>-45</b>	<b>585</b>	<b>-217</b>	<b>-1</b>	<b>-157</b>
<b>Periodens kassaflöde</b>	<b>868</b>	<b>-49</b>	<b>1 780</b>	<b>-344</b>	<b>-379</b>
Likvida medel vid periodens början	1 261	444	352	739	739
Kursdifferens	-2	-8	-5	-8	-8
<b>Likvida medel vid periodens slut</b>	<b>2 127</b>	<b>387</b>	<b>2 127</b>	<b>387</b>	<b>352</b>
<sup>1)</sup> Av- och nedskrivning av anläggningstillgångar	523	391	926	790	1 185
Avgår resultatandelar i intresseföretag	-31	-27	-42	-38	-78
Realisationsresultat från försäljning av anläggningstillgångar och verksamheter	-434	-6	-379	-62	-81
Övriga ej likvidpåverkande poster	52	120	-95	97	-54
	110	478	410	787	972



## Koncernens förändringar i eget kapital i sammandrag

	2013 jan-aug			2012 jan-aug			2012 jan-dec		
	För- eningens medlemmar	Ägare utan bestäm- mande inflytande	Totalt eget kapital	För- eningens medlemmar	Ägare utan bestäm- mande inflytande	Totalt eget kapital	För- eningens medlemmar	Ägare utan bestäm- mande inflytande	Totalt eget kapital
MSEK									
Ingående balans den 1 januari	10 899	33	10 932	10 906	36	10 942	10 906	36	10 942
Summa totalresultat för perioden	808	1	809	-81	1	-80	143	-1	142
Värdeöverföring till ägare	-89	-1	-90	-78	-2	-80	-198	-2	-200
Av medlemmar inbetalt insatskapital	104		104	99		99	99		99
Till medlemmar utbetalt insatskapital	-49		-49	-50		-50	-50		-50
Annan förändring avseende ägande utan bestämmande inflytande		-3	-3		-1	-1	-1	0	-1
<b>Utgående balans</b>	<b>11 673</b>	<b>30</b>	<b>11 703</b>	<b>10 796</b>	<b>34</b>	<b>10 830</b>	<b>10 899</b>	<b>33</b>	<b>10 932</b>
<b>Eget kapital hänförligt till medlemmar i den ekonomiska föreningen</b>									
Insatskapital, inbetalt	830			753			753		
Insatskapital, emitterat	1 074			1 016			1 016		
Övrigt eget kapital	9 769			9 027			9 130		
<b>Totalt eget kapital hänförligt till medlemmar i den ekonomiska föreningen</b>	<b>11 673</b>			<b>10 796</b>			<b>10 899</b>		

## Segmentsinformation

(Jämförande siffror för 2012 har uppdaterats utifrån ny segmentindelning, där Lantmännen Fastigheter redovisas som ett eget segment.)

### Nettoomsättning per segment

MSEK	2013 maj-aug	2012 maj-aug	2013 jan-aug	2012 jan-aug	Förändring %	sep 2012- aug 2013	2012 jan-dec
Division Lantbruk	3 062	3 105	7 012	6 831	3 %	11 051	10 870
Division Maskin	3 309	3 374	5 801	5 926	-2 %	9 021	9 146
Division Energi	1 147	1 212	2 593	2 327	11 %	3 881	3 615
Division Livsmedel	4 090	5 132	8 885	9 918	-10 %	13 622	14 655
Lantmännen Fastigheter	145	101	253	218	16 %	379	344
Övrig verksamhet	140	64	282	157	80 %	481	356
Elimineringar	-870	-671	-1 776	-1 420	25 %	-2 816	-2 460
<b>Total</b>	<b>11 023</b>	<b>12 317</b>	<b>23 050</b>	<b>23 957</b>	<b>-4 %</b>	<b>35 619</b>	<b>36 526</b>

### Rörelseresultat per segment

MSEK	2013 maj-aug	2012 maj-aug	2013 jan-aug	2012 jan-aug	sep 2012- aug 2013	2012 jan-dec
Division Lantbruk	67	62	52	109	108	165
Division Maskin	127	133	129	146	283	300
Division Energi	-33	-27	-55	-98	22	-21
Division Livsmedel	123	69	212	168	296	252
Lantmännen Fastigheter <sup>1)</sup>	56	57	112	128	182	198
Övrig verksamhet	-51	-33	-103	-118	-215	-230
Koncernposter	307	-14	267	7	281	21
<b>Total</b>	<b>596</b>	<b>247</b>	<b>614</b>	<b>342</b>	<b>957</b>	<b>685</b>
<sup>1)</sup> Inkluderar bland annat följande: Realisationsresultat från försäljning av fastigheter	0	6	13	38	29	54

### Rörelsemarginal per segment

%	2013 maj-aug	2012 maj-aug	2013 jan-aug	2012 jan-aug	2012 jan-dec
Division Lantbruk	2,2	2,0	0,7	1,6	1,5
Division Maskin	3,8	3,9	2,2	2,5	3,3
Division Energi	-2,9	-2,2	-2,1	-4,2	-0,6
Division Livsmedel	3,0	1,3	2,4	1,7	1,7
<b>Total</b>	<b>5,4</b>	<b>2,0</b>	<b>2,7</b>	<b>1,4</b>	<b>1,9</b>

### Avkastning på operativt kapital per segment

%	2013 maj-aug	2012 maj-aug	2013 jan-aug	2012 jan-aug	2012 jan-dec
Division Lantbruk	5,7	5,5	2,0	4,6	4,3
Division Maskin	17,4	16,3	8,8	9,7	12,9
Division Energi	-4,7	-3,7	-3,9	-6,6	-0,9
Division Livsmedel	4,6	2,3	3,8	2,7	2,8
Lantmännen Fastigheter <sup>1)</sup>	15,4	15,6	14,2	14,0	14,9
<b>Total</b>	<b>10,7</b>	<b>4,1</b>	<b>5,4</b>	<b>2,9</b>	<b>3,8</b>

<sup>1)</sup> Justerat för försäljning av fastigheter.

## Moderföretaget

Verksamheten i moderföretaget Lantmännen ek för består av Lantmännens kärnverksamhet inom division Lantbruk, av Lantmännens smörjoljeverksamhet samt av koncerngemensamma funktioner. Nettoomsättningen uppgick till 7 086 MSEK (6 711) och rörelseresultatet till –2 MSEK (20).

Resultat efter finansiella poster uppgick till 1 209 MSEK (851).

I årets finansnetto ingår realisationsresultat från försäljning av aktier i Kronfågelgruppen med 962 MSEK, försäljning av kapitalplaceringsaktier med 143 MSEK (4) och utdelningar med 37 MSEK (545). Skillnaden mellan moderföretagets och koncernens resultat från försäljningen av Kronfågelgruppen utgörs av resultat som gruppen bidragit

med till Lantmännenkoncernen under innehavstiden. I årets finansnetto ingår även en valutaförlust med 9 MSEK (+193). Valutaförlusten avser främst lån för säkring av investeringar i utländska dotterbolag, som i koncernen redovisas direkt mot eget kapital, via övrigt totalresultat.

Årets nettoinvesteringar i anläggningstillgångar uppgick till 110 MSEK (78).

Soliditeten uppgick den sista augusti till 42,3 procent (42,5 vid årsskiftet).

Medelantalet anställda i moderföretaget uppgick per den sista augusti till 1 249 (1 197). Ökningen beror på att verksamhet överfördes från SW Seed AB den 1 april 2012.

## Moderföretagets resultaträkning i sammandrag

MSEK	2013 jan-aug	2012 jan-aug
Nettoomsättning, extern	5 543	5 394
Nettoomsättning, koncernintern	1 543	1 317
<b>Nettoomsättning, totalt</b>	<b>7 086</b>	<b>6 711</b>
Avgår punktskatter	–5	–6
Förändring av produkter i arbete, färdiga varor samt pågående arbeten för annans räkning	–60	47
Aktiverat arbete för egen räkning	3	1
Övriga rörelseintäkter	142	215
	<b>7 166</b>	<b>6 968</b>
<b>Rörelsens kostnader</b>		
Råvaror och förnödenheter	–4 299	–3 909
Handelsvaror	–1 283	–1 457
Övriga externa kostnader	–890	–925
Personalkostnader	–602	–554
Av- och nedskrivningar	–94	–103
<b>Summa rörelsens kostnader</b>	<b>–7 168</b>	<b>–6 948</b>
<b>Rörelseresultat</b>	<b>–2</b>	<b>20</b>
Resultat från finansiella poster	1 211	831
<b>Resultat efter finansiella poster</b>	<b>1 209</b>	<b>851</b>
Återbäring och efterlikvid		
Bokslutsdispositioner		
Koncernbidrag		
Skatt	58	–67
<b>Periodens resultat</b>	<b>1 267</b>	<b>784</b>

## Moderföretagets balansräkning i sammandrag

MSEK	2013 31 aug	2012 31 aug
<b>TILLGÅNGAR</b>		
Immateriella anläggningstillgångar	244	190
Materiella anläggningstillgångar	841	886
Andelar i koncernföretag	5 845	7 092
Andelar i intresseföretag	1 064	825
Långfristiga fordringar hos koncernföretag	727	125
Andra långfristiga värdepappersinnehav	579	292
Övriga långfristiga fordringar	110	143
<b>Summa anläggningstillgångar</b>	<b>9 410</b>	<b>9 553</b>
Varulager	2 362	2 407
Kortfristiga fordringar hos koncernföretag	11 899	10 313
Övriga kortfristiga fordringar	2 522	2 671
Kortfristiga placeringar inkl kassa och bank	1 962	0
<b>Summa omsättningstillgångar</b>	<b>18 745</b>	<b>15 391</b>
<b>SUMMA TILLGÅNGAR</b>	<b>28 155</b>	<b>24 944</b>
<b>EGET KAPITAL OCH SKULDER</b>		
Eget kapital	11 673	10 380
Obeskattade reserver	311	311
Avsättningar	172	176
Långfristiga skulder	4 555	3 945
Kortfristiga skulder till koncernföretag	6 681	4 472
Övriga kortfristiga skulder	4 763	5 660
<b>SUMMA EGET KAPITAL OCH SKULDER</b>	<b>28 155</b>	<b>24 944</b>
Soliditet, %	42,3	42,5

## Noter

### Redovisningsprinciper

Lantmännen tillämpar International Financial Reporting Standards (IFRS), såsom de antagits av EU. Denna delårsrapport har för koncernen upprättats i enlighet med IAS 34 "Delårsrapportering" och den svenska årsredovisningslagen. För moderföretaget tillämpas Rådet för finansiell rapporterings rekommendation RFR 2, Redovisning för juridiska personer och årsredovisningslagen.

De redovisningsprinciper som tillämpats i delårsrapporten överensstämmer med dem som använts vid upprättande av årsredovisningen för 2012.

Från 2013 gäller en ny standard och ändringar i två standarder, som påverkar Lantmännens redovisning.

Den nya standarden IFRS 13 "Värdering till verkligt värde" innebär ingen förändring vad gäller värderingsprinciper, men innebär utökade krav på upplysningar avseende värdering till verkligt värde av finansiella instrument i delårsrapporter.

Ändringar i IFRS 7 "Finansiella instrument: Upplysningar" innebär utökade upplysningskrav. Upplysningar ska lämnas om finansiella tillgångar och skulder som kvittats i rapporten över finansiell ställning och om finansiella tillgångar och skulder där avtal möjliggör kvittning även om kvittning inte gjorts. Under 2013 ska denna information även lämnas i delårsrapporter.

Ändringar i IAS 19 "Ersättning till anställda" innebär för Lantmännens del att:

- den särskilda löneskatten på justering av pensionskulden till IAS 19 principer inkluderats i pensionskulden. Den har tidigare redovisats som en övrig avsättning.
- räntekostnaden beräknas på nettoskulden, det vill säga mellanskillnaden mellan pensionsförpliktelsen och förvaltningstillgångarna. Avkastning på förvaltningstillgångar utöver använd diskonteringsränta redovisas i "Övrigt totalresultat". Tidigare redovisades hela avkastningen som en finansiell intäkt.

Från 2013 publicerar Lantmännen delårsrapporter per tertial. Tidigare ej publicerade värden med motsvarande periodicitet för tidigare år har framtagits och ingår i rapporten.

Lantmännens fastighetsverksamhet redovisas från 2013 som ett eget segment. Jämförande siffror för 2012 har uppdaterats utifrån ny segmentindelning.

### Kvittning av finansiella tillgångar och skulder

MSEK, 31 augusti 2013	Bruttobelopp för finansiella tillgångar	Bruttobelopp för finansiella skulder som kvittas mot finansiella tillgångar	Nettobelopp i balansräkningen	Relaterade belopp som inte kvittas i balansräkningen – finansiella instrument	Nettobelopp
Derivat <sup>1)</sup>	138	-26	112	-6	106
Likvida medel <sup>2)</sup>	386	-22	364	-	364
<b>Totalt</b>	<b>523</b>	<b>-48</b>	<b>476</b>	<b>-6</b>	<b>469</b>

MSEK	Bruttobelopp för finansiella skulder	Bruttobelopp för finansiella skulder som kvittas mot finansiella tillgångar	Nettobelopp i balansräkningen	Relaterade belopp som inte kvittas i balansräkningen – finansiella instrument	Nettobelopp
Derivat <sup>3)</sup>	84	-26	59	-6	53
Kortfristiga räntebärande skulder <sup>4)</sup>	22	-22	0	-	0
<b>Totalt</b>	<b>106</b>	<b>-48</b>	<b>59</b>	<b>-6</b>	<b>53</b>

<sup>1)</sup> Ingår i balansräkningen under Finansiella anläggningstillgångar 660 MSEK, Kundfordringar och övriga rörelsefordringar 5 300 MSEK och Kortfristiga räntebärande tillgångar 236 MSEK.

<sup>2)</sup> Ingår i balansräkningen under Likvida medel 2 127 MSEK.

<sup>3)</sup> Ingår i balansräkningen under Långfristiga räntebärande skulder 4 757 MSEK, Övriga långfristiga skulder 40 MSEK och Kortfristiga räntebärande skulder 2 918 MSEK.

<sup>4)</sup> Ingår i balansräkningen under Kortfristiga räntebärande skulder 2 918 MSEK.

### Finansiella tillgångar och skulder värderade till verkligt värde

MSEK, 31 augusti 2013	Summa redovisat värde	Verkligt värde
<b>Tillgångar</b>		
Andra aktier och andelar	139	139
Finansiella placeringar	521	521
Kundfordringar och övriga rörelsefordringar	4 468	4 468
Räntebärande fordringar	236	236
Kassa och bank	2 127	2 127
<b>Summa finansiella tillgångar</b>	<b>7 491</b>	<b>7 491</b>
<b>Skulder</b>		
Räntebärande skulder	4 757	4 740
Övriga långfristiga skulder	12	12
Räntebärande skulder	2 918	2 918
Leverantörsskulder och andra rörelseskulder	4 172	4 173
<b>Summa finansiella skulder</b>	<b>11 859</b>	<b>11 843</b>

### Finansiella tillgångar och skulder värderade till verkligt värde fördelade utifrån värderingsnivå.

MSEK, 31 augusti 2013	Nivå 1	Nivå 2	Nivå 3	Summa
<b>Tillgångar</b>				
Derivat med positivt verkligt värde	97	15	-	112
Övriga finansiella tillgångar värderade till verkligt värde	93	-	103	196
<b>Summa tillgångar</b>	<b>190</b>	<b>15</b>	<b>103</b>	<b>308</b>
<b>Skulder</b>				
Derivat med negativt verkligt värde	45	14	-	59
Övriga finansiella skulder värderade till verkligt värde	-	-	-	-
<b>Summa skulder</b>	<b>45</b>	<b>14</b>	<b>-</b>	<b>59</b>

### Verkligtvärdehierarki med upplysning om basdata för värdering till verkligt värde

Nivå 1: Noterade priser (ojusterade) på aktiva marknader för identiska skulder och tillgångar.

Nivå 2: Andra observerbara data för tillgången eller skulden än noterade priser inkluderade under nivå 1, dvs prisnoteringar eller data härledda från prisnoteringar.

Nivå 3: Data för värdering av tillgången eller skulden som inte baseras på observerbara marknadsdata.

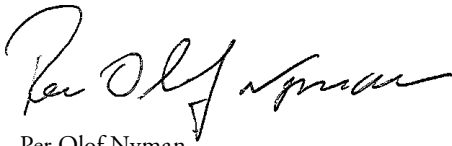
Ingen förskjutning mellan nivåer har gjorts jämfört med 2012.

Vad gäller derivat omfattas handeln av ISDA-avtal (International Swaps and Derivatives Association) som bland annat stipulerar kvittning av skuld och fordran vilket både kan ske i löpande verksamhet och vid till exempel avtalsbrott eller förtida uppsägning.

Vad avser kundfordringar och leverantörsskulder finns viss möjlighet till kvittning vad avser medlemmar. Någon kvittning har inte gjorts och möjliga kvittningsbelopp redovisas inte då de belopp som skulle kunna bli föremål för kvittning inte är väsentliga.

På styrelsens uppdrag

Stockholm den 1 oktober 2013



Per Olof Nyman  
Vd och koncernchef  
Lantmännen

## Revisors rapport över översiktlig granskning

Till Styrelsen och Verkställande direktören i Lantmännen ek för

### Inledning

Vi har utfört en översiktlig granskning av den finansiella delårsinformationen i sammandrag (delårsrapport) för Lantmännen ek för per 31 augusti 2013 och den åttamånadersperiod som slutade per detta datum. Det är styrelsen och verkställande direktören som har ansvaret för att upprätta och presentera denna delårsrapport i enlighet med IAS 34 och årsredovisningslagen. Vårt ansvar är att uttala en slutsats om denna delårsrapport grundad på vår översiktliga granskning.

### Den översiktliga granskningens inriktning och omfattning

Vi har utfört vår översiktliga granskning i enlighet med Standard för översiktlig granskning (SÖG) 2410 *Översiktlig granskning av finansiell delårsinformation utförd av företagens valda revisor*. En översiktlig granskning består av att göra förfrågningar, i första hand till personer som är ansvariga för finansiella frågor och redovisningsfrågor, att utföra analytisk granskning och att vidta andra översiktliga granskningsåtgärder. En översiktlig granskning har en annan inriktning och en betydligt mindre omfattning jämfört med den inriktning och omfattning som en revision enligt International Standards on Auditing, ISA, och god revisions sed i övrigt har. De granskningsåtgärder som vidtas vid en översiktlig granskning gör det inte möjligt för oss att skaffa oss en sådan säkerhet att vi blir medvetna om alla viktiga omständigheter som skulle kunna ha blivit identifierade om en revision utförts. Den uttalade slutsatsen grundad på en översiktlig granskning har därför inte den säkerhet som en uttalad slutsats grundad på en revision har.

### Övrig upplysning

Lantmännen ek för har under året övergått till att redovisa sina periodrapporter enligt tertial istället för kvartal och jämförelsetalen för den presenterade perioden har därigenom inte översiktligt granskats av oss. Vår översiktliga granskning av periodbokslut för jämförelseåret avsåg kvartal 3 där vi lämnade en rapport som avvek från standardutformningen avseende osäkerheter beträffande redovisningen i Unibakes verksamhet i England.

### Slutsats

Grundat på vår översiktliga granskning har det inte kommit fram några omständigheter som ger oss anledning att anse att delårsrapporten inte, i allt väsentligt, är upprättad för koncernens del i enlighet med IAS 34 och årsredovisningslagen samt för moderföreningens del i enlighet med årsredovisningslagen.

Stockholm den 1 oktober 2013

Ernst & Young AB

Lars Träff  
Auktoriserad revisor

Torvald Carlsson

Gustav Jansson

Anders Åbyhammar

## För mer information kontakta

Per Olof Nyman  
*Vd och koncernchef*

[per.olof.nyman@lantmannen.com](mailto:per.olof.nyman@lantmannen.com)

Ulf Zenk  
*CFO*

[ulf.zenk@lantmannen.com](mailto:ulf.zenk@lantmannen.com)

## **Bra mat från Lantmännen**

Vår gröna grodd på förpackningen står för ansvarsfullt producerad mat. Mat som vi anstränger oss för att ta fram på ett hållbart sätt, från jord till bord.

Läs mer om bra mat på [www.lantmannen.se](http://www.lantmannen.se)



Lantmännen

