

Lantmännens Delårsrapport Januari-april

2016



**Vi skapar ett
livskraftigt lantbruk**



Lantmännen

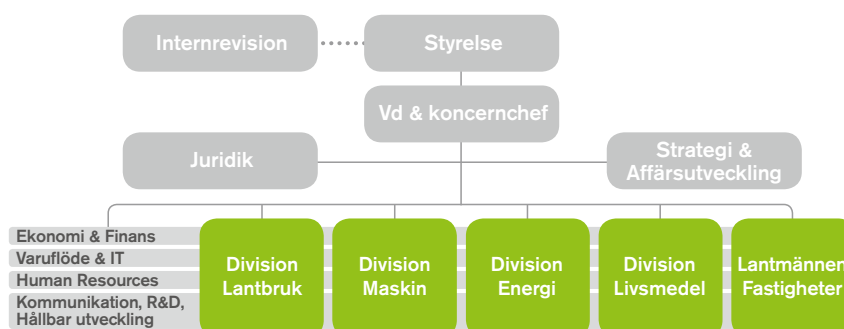


Lantmännen är ett lantbrukskooperativ och norra Europas ledande aktör inom lantbruk, maskin, bioenergi och livsmedel. Vi ägs av 27 000 svenska lantbrukare, har 10 000 anställda, med verksamheter i ett 20-tal länder och omsätter 37 miljarder kronor på årsbasis. Med basen i spannmål förädlar vi åkermarkens resurser för ett livskraftigt lantbruk. Några av våra mest kända varumärken inom livsmedel är AXA, Kungsörnen, GoGreen, Schulstad, Gooh, Finn Crisp och Bonjour. Vårt företag är grundat på kunskap och värderingar som har funnits i generationer hos våra ägare. Genom att vi har forskning, utveckling och verksamhet i hela värdekedjan så kan vi tillsammans ta ansvar från jord till bord.

Läs gärna mer på: lantmannen.com/omlantmannen

Följ oss även på: facebook.com/jordtillbord och twitter.com/lantmannen

Lantmännens organisation



Finansiell rapportering och beställning av publikationer

Delårsrapport Tertiäl 2 • 5 oktober 2016. Bokslutsrapport 2016 • 7 februari 2017.

Årsredovisningen med Hållbarhetsredovisning, bilagan Hållbarhetsrelaterade indikatorer samt delårsrapporter och andra rapporter finns på engelska och svenska. Samtliga rapporter kan laddas ned från ► www.lantmannen.com/ekonomi

Vd kommenterar

Lantmännens resultat efter finansiella poster för första tertialet 2016 uppgår till 304 MSEK – att jämföra med 238 MSEK för samma period föregående år. Det positiva momentum vi hade förra året håller i sig, och vi visar ett högre resultat i de flesta av våra affärer.

Division Lantbruk har förbättrat sitt rörelseresultat kraftigt jämfört med föregående år. Ökat kundfokus och starkare lokal förankring har lett till att Lantmännen har stärkt sin position på den konkurrensutsatta svenska lantbruksmarknaden. Det högre resultatet beror också på de stora effektiviseringar och strukturkostnadsänkningar som genomförts under de senaste två åren, och som nu nått full effekt.

Utvecklingen i division Maskin är positiv, trots en turbulent och fortsatt avvaktande lantbruksmaskinmarknad. Vår marknadsposition inom anläggningsmaskiner har stärkts på både den svenska och tyska marknaden. Inom lantbruksmaskiner har starkt fokus legat på att det nya avtalet med AGCO ska träda i kraft – och på integration av den nyförvärvade maskinverksamheten i Kalmar.

Division Energi visar en stark resultatförbättring från förra året, vilket främst beror på ett högre resultat i Lantmännen Agroetanol. Det framgångsrika arbetet med att öka försäljningen av det vi kallar etanol med mervärde har fortsatt – till exempel i form av etanolexport till Tyskland och försäljning av mer högförädlade produkter såsom ED95-bränslet för dieselmotorer. Resultatet i division Energis övriga verksamheter utvecklas enligt plan.

Även division Livsmedel visar ett högre rörelseresultat än föregående år, framförallt tack vare fortsatta resultatförbättringar i främst Unibakes internationella verksamhet – samt på grund av att resultatet från Vaasan, som är en del av divisionen sedan juni 2015, har tillkommit. Viking Malts förvärv av Danish Malting Group från Carlsberg har nu godkänts av berörda konkurrensmyndigheter. I och med förvärvet blir Viking Malt världsledande inom specialmalt, och världens nionde största mälteri.

Lantmännen Fastigheters rörelseresultat exklusive fastighetsförsäljningar är i nivå med föregående år. Den externa andelen uthyrning fortsätter att öka, och ett antal fastighetsaffärer har genomförts under tertialet – dock värdemässigt något lägre än förra året.

Lantmännen fortsätter att göra skillnad

Jag vill tacka alla som deltog på vår föreningsstämma i mitten av maj. Diskussionerna på stämman var som vanligt mycket givande och handlade bland annat om Lantmännens fortsatta väg framåt. Vår långsiktiga strategi, Strategi 2020, ligger fast, vi



har kommit en bra bit på vägen – och under 2016 ska vi fortsätta arbetet med att implementera strategin.

Ett viktigt område är Lantmännens internationella lantbruksinnehav, som är väsentliga för att stärka vår konkurrenskraft även på hemmaplan. Genom att bredda basen för spannmålsinköp kan vi lättare hitta rätt kvaliteter till våra egna industrier, samtidigt som vi lägger en stabil grund för vår spannmålsexport. Ett annat område är foderaffären, som vi fortsätter att lägga stor kraft vid. Prisvärda fodervaror med hög kvalitet som ger stort utbyte är en viktig aspekt för att bidra till att öka lönsamheten på våra ägares gårdar.

Export av spannmål och spannmålsprodukter är ett område som vi vill fortsätta att utveckla. Inom Cerealia har arbetet påbörjats med export av bearbetade havreprodukter till Kina, och ambitionen för 2016 är att öka dessa volymer. I april besökte en kinesisk delegation Sverige, för att granska svensk livsmedels-säkerhet inför ett eventuellt landsgodkännande för export av havre till Kina. Lantmännen deltog som ett praktiskt exempel på kedjan från jord till bord – det var ett mycket intressant och givande besök, och vi inväntar med spänning resultatet. Besöket arrangerades av Livsmedelsverket och Jordbruksverket.

Inom Unibake fortsätter vi att stärka marknadspositionen kring Östersjön, där vi redan idag är en ledande aktör inom flera segment. Vaasan-förvärvet har gett oss ännu bättre möjligheter i form av produktion och distribution, och vi vill stärka vår position genom ytterligare investeringar bland annat i Polen. Detta lägger grunden för att på sikt kunna växa på den internationella marknaden, med ambition att bli en global ledande bageriakör.

Sammanfattningsvis är det mycket glädjande att rapportera att vi fortsätter leverera på en resultatnivå i linje med det starka helårsresultatet 2015. Lantmännen fortsätter att stå på en stark plattform med starka finanser och bra marknadsposition inom många områden, vilket ger tillförsikt inför framtiden. Vår starka position innebär att Lantmännen kan fortsätta att göra skillnad genom att skapa förutsättningar för ett livskraftigt och konkurrenskraftigt svenskt lantbruk!

Per Olof Nyman

Vd och koncernchef, Lantmännen

Perioden i korthet Januari-april 2016

Nettoomsättningen uppgick till 11 680 MSEK (11 064), en ökning med 6 procent.

Rörelseresultatet uppgick till 365 MSEK (291), en förbättring från föregående år med 74 MSEK eller 25 procent. Rörelseresultatet ökade inom samtliga divisioner.

Resultatet efter finansiella poster uppgick till 304 MSEK (238).

Kassaflödet före finansieringsverksamheten uppgick till 641 MSEK (384).

Investeringarna uppgick till 641 MSEK (374).

Vid Lantmännens föreningsstämma i maj fattades beslut om insatsutdelning och insatsemission som tillsammans med efterlikvid och återbäring uppgår till 432 MSEK i utdelning till medlemmarna.

Lantmännens nyckeltal	2016 jan-apr	2015 jan-apr	2015 jan-dec
Nettoomsättning, MSEK	11 680	11 064	35 660
Rörelseresultat, MSEK	365	291	1 351
Rörelsemarginal, %	3,1	2,6	3,8
Resultat efter finansiella poster, MSEK	304	238	1 246
Periodens resultat, MSEK	278	219	1 090
Kassaflöde före finansieringsverksamheten, MSEK	641	384	-2 674
Avkastning på eget kapital, %	6,5	5,5	8,9
Avkastning på operativt kapital, %	5,6	5,7	7,5
Balansomslutning, MSEK	30 955	28 224	30 081
Soliditet, %	41,9	42,7	42,2
Investeringar, MSEK	641	374	1 256
Nettolåneskuld, MSEK	5 913	3 509	6 476
Räntetäckningsgrad, ggr	4,0	3,8	6,9
Medelantal anställda	9 874	8 056	8 911
Justerat för jämförelsestörande poster			
Rörelseresultat, MSEK	365	291	1 351
Rörelsemarginal, %	3,1	2,6	3,8
Resultat efter finansiella poster, MSEK	304	238	1 246
Periodens resultat, MSEK	278	219	1 066
Avkastning på eget kapital, %	6,5	5,5	8,7
Avkastning på operativt kapital, %	5,6	5,7	7,5



Omvärld och marknad

Den globala ekonomiska tillväxten har varit relativt dämpad under första tertiet. Politiska risker har lett till försiktighet och oro på marknaderna: däribland "Brexit"- och "Grexit"-diskussioner, spanskt nyval och amerikanskt presidentval. Även den globala penningpolitiken präglas av osäkerhet, och de stora centralbankerna är generellt avvaktande. I april sjösatte ECB utökade obligationsköp, vilka nu även inkluderar företagsobligationer. Den svenska kronan har under första tertiet stärkts mot både dollarn och euron, vilket enligt flera bedömare kan tänkas leda till åtgärder från Sveriges Riksbank i närtid.

Den svenska ekonomin utvecklas starkt: hushållen fortsätter att konsumera, samtidigt som offentliga investeringar och offentlig konsumtion har ökat kraftigt – inte minst till följd av den snabba befolkningsökningen, som lett till ett ökat behov av bland annat bostäder, infrastruktur och offentlig service. Den svenska BNP-tillväxten landade på 4,1 procent under 2015. Inflationstakten har ökat något under första tertiet, främst till följd av högre inhemska priser på tjänster. Inflationen utvecklas dock fortsatt ryckigt. Tillväxten under 2016 förväntas vara fortsatt stark, med en BNP-tillväxt på 3,5-4,0 procent.

Tillväxten i de nordiska länderna under 2015 var lägre än i Sverige: i Norge 1,9 procent, i Danmark 1,3 procent och i Finland 0,1 procent. Dock märks att återhämtningen i dansk ekonomi fortsätter, konsumtionstillväxten i Norge är positiv – och Finland visar återigen försiktig tillväxt och viss konsumtionsökning.

Spannmålsskörden 2015 var en av de största på många år, både i Sverige och globalt. Det var också den tredje skörden i rad då världslagren fylldes på, vilket har lett till successivt sjunkande priser. I Sverige finns stora lager på gårdarna, där det under de kommande månaderna behöver beredas plats för den kommande skörden. Den globala spannmålshandeln förväntas växa under åren fram till 2020, särskilt i form av export till Asien och Afrika från övriga regioner. Tillväxten

baseras dock på en relativt låg handelsprognos för 2015/2016. Handeln med korn förväntas växa med ungefär 2 procent per år mellan 2017 och 2020, till följd av ökad efterfrågan på både foder- och malkorn.

Enligt LRF Mjölks senaste rapport råder fortsatt obalans på den globala mejerimarknaden där utbudet ökar snabbare än efterfrågan, och de svenska mjölkföretagen pressas av fortsatt låga mjölkpriser. Den ökade produktionen sker framförallt i EU-området – särskilt Nederländerna, Irland och Danmark. Det ryska handelsembargot på livsmedelsprodukter från EU kvarstår, vilket inte minst påverkar efterfrågan på mejeriprodukter negativt. En ljusglimt är att Kina kraftigt ökade sin import i början av året. Efterfrågan på ekologisk mjölk ökar både nationellt och globalt. Flera affärskedjor och konsumenter efterfrågar också mjölk från kor som fått gmo-fritt foder, och Arla har nyligen infört en premie på sådan mjölk.

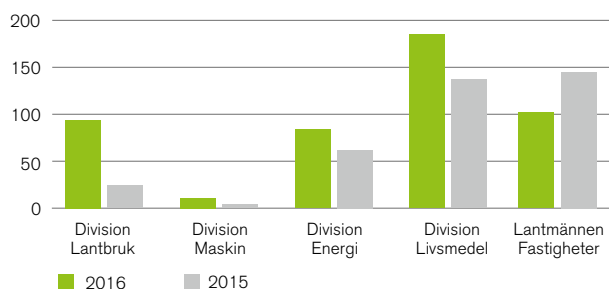
De låga globala priserna på lantbruksråvaror bidrar till en ökad turbulens på marknaden för lantbruksmaskiner, bland annat genom en minskad försäljning. Den krympande marknaden driver fortsatta strukturomvändningar och konsolideringar i branschen, inte minst i Sverige.

Nya satsningar inom framförallt infrastruktur- och byggsektorerna i Sverige har lett till ökad efterfrågan på anläggningsmaskiner. Utvecklingen i gruvsektorn är fortsatt svag.

Enligt HUI Research fortsätter tillväxten i svensk dagligvaruhandel: under 2015 steg tillväxten med 4,0 procent i löpande priser. Lågprisprodukter och ekologiska varor är drivande krafter, liksom en generellt ökad efterfrågan till följd av den ökande migrationen. Tillväxtprognosen för 2016 ligger på 3,5 procent. Mathandeln på nätet ökar mycket kraftigt – under 2015 växte försäljningen med 40 procent. Utvecklingen inom dagligvaruhandeln är relativt god även i Norge, där tillväxten 2015 uppgick till 2,8 procent – och i Danmark, med en tillväxt på 1,8 procent för 2015. Den finska marknaden minskade dock med 2,1 procent under helåret 2015.

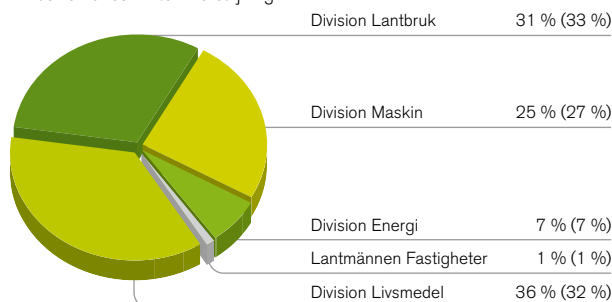
Rörelseresultat per division, januari-april

Justerat för jämförelsestörande poster, MSEK



Andel av koncernens omsättning

Inklusive koncernintern försäljning



Kommentarer till delårsperioden

Koncernens nettoomsättning och resultat januari-april 2016

Nettoomsättning

Nettoomsättningen i Lantmännen uppgick under första tertialet till 11 680 MSEK (11 064), en ökning med 6 procent.

Omsättningen har främst ökat inom division Livsmedel till följd av förvärvet av bagerikoncernen Vaasan men har även påverkats av avyttringen av Doggy. Valutakurseffekter påverkade nettoomsättningen negativt med 2 procent.

Rörelseresultat

Rörelseresultatet uppgick under tertialet till 365 MSEK (291), en ökning med 74 MSEK eller 25 procent. Rörelseresultatet jämfört med föregående år har förbättrats inom samtliga divisioner. Lantmännen Fastigheter redovisar ett lägre rörelseresultat till följd av lägre vinst från försäljning av fastigheter, 41 MSEK jämfört med 83 MSEK föregående år. Valutakurseffekter påverkade rörelseresultatet med -7 MSEK.

Finansnetto och resultat efter finansiella poster

Finansnettot uppgick till -61 MSEK (-53). Förändringen beror till största del på ökad upplåning i samband med Vaasan förvärvet. Ett positivt operativt kassaflöde och fallande marknadsräntor motverkar effekten av den ökade upplåningen. Resultat efter finansiella poster uppgick till 304 MSEK (238).

Skatt och resultat efter skatt

Periodens skattekostnad uppgick till 26 MSEK (19). Skatten beräknas utifrån bedömd skattesats för hela året.

Resultat efter skatt uppgick till 278 MSEK (219), varav 277 MSEK (217) avser medlemmarna i den ekonomiska föreningen och 1 MSEK (2) avser ägare utan bestämmande inflytande (minoritetsägare) i koncernens dotterföretag.

Kassaflöde

Kassaflödet från den löpande verksamheten uppgick till 1 015 MSEK (637), där rörelseöverskottet bidrog med 522 MSEK (480) och kassaflödet från rörelsekapital med 493 MSEK (157). Ökningen av kassaflödet från rörelsekapital är i huvudsak hänförlig till lagerminskning.

Investeringar i anläggningstillgångar uppgick till -641 MSEK (-374) och försäljning av anläggningstillgångar bidrog med 287 MSEK (175). Periodens nettoinvesteringar uppgick därmed till -354 MSEK (-199). I tertialet har investeringar skett i ett antal bagerier, bland annat i Polen och Belgien, i kvarnen i Strängnäs samt i fastigheter.

Kassaflödet före finansieringsverksamheten uppgick till 641 MSEK (384) och totalt kassaflöde inklusive finansieringsverksamheten till 737 MSEK (216).

Finansiell ställning

Koncernens egna kapital uppgick den 30 april till 12 976 MSEK (12 681 vid årsskiftet), varav 22 MSEK (21 vid årsskiftet) avser andra ägare än medlemmarna i den ekonomiska föreningen, det vill säga minoritetsintressen i koncernföretag. Nettolåneskulden har sedan årsskiftet minskat med 563 MSEK till 5 913 MSEK (6 476 vid årsskiftet).

Likvida medel per den 30 april uppgick till 2 009 MSEK (1 252 vid årsskiftet). Balansomslutningen uppgick till 30 955 MSEK (30 081 vid årsskiftet). Soliditeten uppgick till 41,9 procent (42,2 vid årsskiftet).

Risker och osäkerhetsfaktorer

All affärsverksamhet är förenad med risker. Riskerna i Lantmännens verksamhet omfattar strategiska risker relaterade till bland annat varumärken, omvärldskrav och konjunktur, operativa risker såsom prisförändringar på energi, etanol och råvaror, samt finansiella risker. Riskerna beskrivs utförligt i Lantmännens årsredovisning.

Förändringar i koncernen

I januari förvärvades Kalmar Lantmäns maskinverksamhet. Förvärvet omfattade lager, inventarier och cirka 40 anställda. Verksamheten omsätter cirka 160 MSEK på årsbasis.

I januari avyttrades ett antal industrifastigheter i Eskilstuna och Norrtälje.

I mars avyttrades ett antal industrifastigheter i Uppsala där Lantmännen Lantbruk och Lantmännen Cerealia idag bedriver verksamhet. Delar av Lantmännens verksamhet i fastigheterna kommer att fortsätta ytterligare några år.

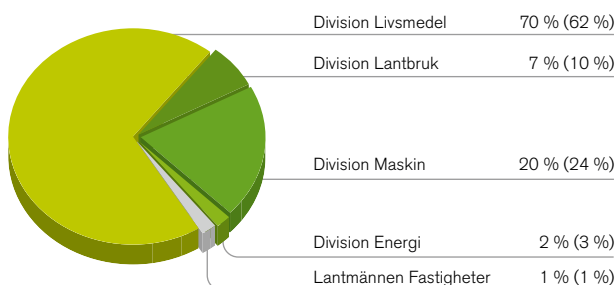
Förvärvsbalanserna i förvärvade bolag är fortfarande preliminära.

Personal

Medelantalet anställda uppgick till 9 874 (8 056) och antal heltidsanställda per 30 april 2016 var 9 748 (8 025).

Antal anställda har ökat genom förvärvet av Vaasan och Kalmar Lantmäns maskinverksamhet men samtidigt minskat

Andel av koncernens anställda





Per Olof Nyman, vd och koncernchef, Bengt-Olov Gunnarson, Styrelseordförande samt Sven-Erik Bucht, Sveriges landsbygdsminister i samtal på Lantmännens föreningsstämma.

genom avyttring av verksamheter och effektiviseringsåtgärder främst inom division Lantbruk samt inom division Livsmedel.

Övriga viktiga händelser

Från och med 2016 är Lantmännens medlemsorganisation uppdelad i 19 distrikt med nya arbetsformer och ett närmare samarbete med Lantmännen Lantbruk och Lantmännen Maskin.

Lantmännen Lantbruk ökar sin närvaro i Kalmarregionen och Lantmännens ägarorganisation har förstärks genom att en medlemsansvarig rekryterats till regionen. Den 26 april begärde Kalmar Lantmän utträde ur Lantmännen ek för.

I slutet av april besöktes Sverige och Lantmännen av en kinesisk delegation, som var i landet för att säkerställa svensk kontroll av livsmedels säkerhet för havre från jord till bord. Livsmedelsverket och Jordbruksverket stod som officiella värddar för besöket – medan Lantmännen var ett praktiskt exempel på hur arbetet i kedjan från jord till bord går till. Under sitt besök på Lantmännen, som varade i fyra dagar, fick de kinesiska besökarna möjlighet att se i princip hela havrens värdekedja.

Lantmännen och det danska lantbruksföretaget DLG (Dansk Landbrugs Grovvaeselskab) stärker och utvidgar det redan existerande samarbetet på lantbruksområdet genom att etablera ett nytt samägt bolag för internationell verksamhet, Lantmännen DLG International (LDI), där Lantmännen respektive DLG kommer att äga 50 procent vardera. Syftet med det nya bolaget är både att utvidga positionen inom de marknader och affärer där DLG och Lantmännen redan idag har ett starkt samarbete samt att expandera på nya, främst europeiska, marknader genom att kraftsamla i det gemensamma bolaget. Det stärkta internationella samarbetet påverkar inte de båda företagens hemmamarknader.

Lantmännens delägda bolag HaGe Kiel i Tyskland förvärvade samtliga kvarvarande aktier i Roth Agrarhandel GmbH och blev därmed ensam aktieägare i företaget. Förvärvet ger HaGe Kiel ytterligare möjligheter att öka effektiviteten i sin verksamhet och för sina kunder. Roth Agrarhandel GmbH, är

ett av de ledande tyska privata företagen på jordbruksområdet inom insatsvaror och spannmål.

Lantmännens delägda bolag Viking Malt skrev i januari avtal om förvärv av Danish Malting Group (DMG), från Carlsberg. DMG har ett mälteri i Danmark och två i Polen, omsätter cirka 700 MDKK och har 88 anställda. Affären genomfördes i maj sedan alla berörda konkurrensmyndigheter gett sitt godkännande.

I undersökningen Sustainable Brand Index har Lantmännen i Sverige placerat sig på andra plats i livsmedelskategorin och på tionde plats totalt. I Danmark och Norge kom Lantmännen på fjärde respektive nionde plats inom livsmedelskategorin. Vaasan kom på femte plats både inom livsmedelskategorin och totalt i Finland. Kungsörnen och Axa placerade sig på en sjunde respektive nionde plats inom livsmedelsbranschen i Sverige. Undersökningen genomförs i alla nordiska länderna med sammanlagt 30 000 respondenter.

Händelser efter periodens utgång

Lantmännen Unibake förvärvade i maj det ryska företaget Unihold, vilket ger Unibake ägande till fastigheten i Moskva där de sedan länge bedriver bageriproduktion.

Lantmännen Cerealia har fattat beslut om att stänga sin anläggning i Odense och flytta över produktionen av kak- och brödmixer till Sverige. Beslutet påverkar 20 anställda.

Lantmännens föreningsstämma

Vid Lantmännens föreningsstämma i maj valdes Pauline Lindwall till ny styrelseledamot efter Helle Kruse Nielsen som avböjt omval. Vid stämman omvaldes styrelseledamöterna Ulf Gundemark, Thomas Magnusson och Björn Wallin. Beslut fattades om insatsutdelning och insatsemission som tillsammans med efterlikvid och återbäring uppgår till 432 miljoner SEK i utdelning till medlemmarna.

Vid konstituerande styrelsemöte valdes Bengt-Olov Gunnarson till styrelsens ordförande och Per Lindahl till vice ordförande.



Division Lantbruk

Nyckeltal division Lantbruk

	2016 jan-apr	2015 jan-apr	Förändring jan-apr
Nettoomsättning, MSEK	3 785	3 886	-3 %
Rörelseresultat, MSEK	94	23	71
Rörelsemarginal, %	2,5	0,6	
Avkastning på operativt kapital, %	7,0	1,7	
Medelantal anställda	702	779	-10 %

Nyckeltal Lantmännen Lantbruk Sverige

	2016 jan-apr	2015 jan-apr	Förändring jan-apr
Nettoomsättning, MSEK	3 741	3 851	-3 %
Rörelseresultat, MSEK	86	19	67
Rörelsemarginal, %	2,3	0,5	
Avkastning på operativt kapital, %	9,5	1,9	
Medelantal anställda	671	751	-11 %

Division Lantbruks nettoomsättning är i nivå med föregående år, och divisionens rörelseresultat uppgår till 94 MSEK – vilket är en kraftig förbättring jämfört med förra årets resultat på 23 MSEK.

Det förbättrade resultatet beror till stor del på de effektiviseringar och strukturförbättringar som genomfördes i den svenska verksamheten under förra året och som nu har fått full utväxling. Dessutom har den nya, mer affärsinriktade organisationen ytterligare stärkt Lantmännens position och kundnärvaro på den konkurrensutsatta lantbruksmarknaden.

Volymer i spannmålsaffären är lägre än föregående år, till följd av ett relativt lågt spannmålspris. Stora volymer från förra årets skörd finns fortfarande kvar på gårdarna, både i Sverige och Europa som helhet.

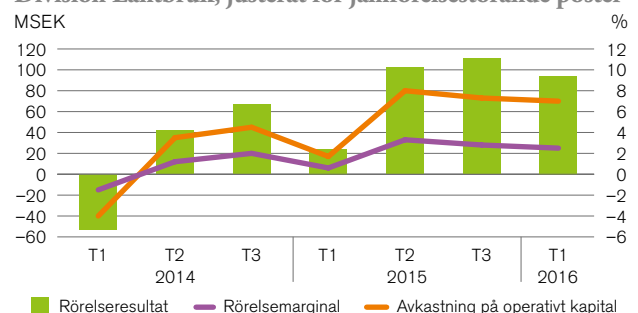
Inom foderaffären utvecklas försäljningen för alla djurfodersorter positivt, och det nya Nötfor-sortimentet som lanserades 2015 har mottagits mycket väl. Situationen för mjölkproducenter är fortsatt utmanande, vilket har en negativ effekt på försäljningsvolymer. Lönsamheten i svensk grisproduktion har förbättrats, vilket har lett till ökade investeringar och större efterfrågan på foder. Även inom ägg- och kycklingproduktionen sker ett antal större investeringar, vilket bidrar till ökade fodervolymer.

Stora förbättringar har under tertiet skett inom logistik, produktion och försäljning i utsädes- och fröaffären – och Lantmännen har stärkt sina marknadsandelar. Efterfrågan på marknaden är generellt god.

Under tertiet har Lantmännen etablerat ett kontor i Kalmar, och har nu närvaro med säljare i området. Kalmar är en viktig region för Lantmännen, och ytterligare marknadsåtgärder planeras under året.

Resultatet i Lantmännens internationella intresseinnehav är något bättre än föregående år, främst tack vare inledda förbättringar i HaGe Kiel. Ny ledning för bolaget tillträdde under hösten 2015, och flera initiativ genomförs nu för att öka effektiviteten och minska bolagets kostnadsmassa. Scandagra Group fortsätter att utvecklas positivt.

Division Lantbruk, justerat för jämförelsestörande poster





Division Maskin

Nyckeltal division Maskin

	2016 jan-apr	2015 jan-apr	Förändring jan-apr
Nettoomsättning, MSEK	3 150	3 111	1 %
Rörelseresultat, MSEK	11	4	7
Rörelsemarginal, %	0,3	0,1	
Avkastning på operativt kapital, %	1,8	0,7	
Medelantal anställda	1 912	1 847	4 %

Nyckeltal Lantmännen Maskin Sverige

Nettoomsättning, MSEK	944	963	-2 %
Rörelseresultat, MSEK	-33	-28	-5
Rörelsemarginal, %	-3,5	-2,9	
Avkastning på operativt kapital, %	-10,0	-9,4	
Medelantal anställda	771	737	5 %

Division Maskins nettoomsättning är i nivå med föregående år. Rörelseresultatet uppgår till 11 MSEK, en förbättring jämfört med förra årets resultat på 4 MSEK.

Den svenska traktormarknaden, räknat i antal traktorer, växte under första tertialet med 1,9 procent; detta beror dock till stor del på att ett fåtal leverantörer valt att kraftigt sänka priser, och kan inte säkert ses som ett trenderbrott från de senaste årens kontinuerligt krympande marknad. Den danska traktormarknaden minskade under samma period med 21 procent, medan den norska marknaden växte med 8,5 procent. Lantmännen Maskins nya redskapssortiment, inklusive nya redskapsleverantörer, har väckt stort intresse på marknaden.

Den krympande marknaden för lantbruksmaskiner har lett till en turbulent marknad och konsolidering bland många distributörer. Den turbulenta situationen förstärks ytterligare av att flera maskintillverkare tar tillfället i akt för att driva fram exklusivitet bland distributörer, samt att genomföra sina egna strukturförändringar. För Lantmännens del pågår arbetet med förberedelser inför att det nya, utökade avtalet med AGCO som tecknades under förra året ska träda i kraft.

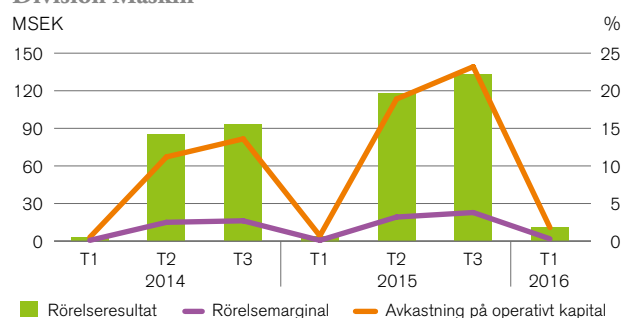
Den 1 januari tog Lantmännen över Kalmar Lantmäns maskinverksamhet. Arbetet pågår för att integrera den nya verksamheten, och en översyn kommer att göras för att utvärdera hur Lantmännens marknadsnärvaro och kundnärlighet bör utvecklas.

Swecon fortsätter att utvecklas positivt – särskilt i Sverige, där efterfrågan har ökat till följd av flera stora infrastrukturprojekt.

Marknaden drivs framförallt av efterfrågan i storstadsregionerna, medan utvecklingen i gruvbranschen är fortsatt svag. Ett arbete har inletts tillsammans med Volvo för att se över hur säljorganisationen ännu bättre kan svara upp mot storstadskundernas önskemål. Verksamheten med begagnade reservdelar, som påbörjades under förra året, utvecklas positivt och har mottagits väl av kunderna.

Marknaden för anläggningsmaskiner i Tyskland är fortsatt stabil, och Swecon ökar sin marknadsandel. Den stora maskinmässan Bauma, som genomförs vart tredje år, gick i april av stapeln i München – med fler än 3 000 utställare på plats. Swecons deltagande på mässan var framgångsrikt, vilket bland annat märks på en högre orderingång. Utvecklingen i Baltikum är svagare än i Sverige och Tyskland, med låga volymer och svag investeringsvilja.

Division Maskin





Division Energi

Nyckeltal division Energi

Nettoomsättning, MSEK	809	838	-3 %
Rörelseresultat, MSEK	84	62	22
Rörelsemarginal, %	10,4	7,4	
Avkastning på operativt kapital, %	22,7	16,2	
Medelantal anställda	228	224	2 %

	2016 jan-apr	2015 jan-apr	Förändring jan-apr
Nettoomsättning, MSEK	809	838	-3 %
Rörelseresultat, MSEK	84	62	22
Rörelsemarginal, %	10,4	7,4	
Avkastning på operativt kapital, %	22,7	16,2	
Medelantal anställda	228	224	2 %

Division Energis nettoomsättning i första tertiet är i nivå med föregående år, och rörelseresultatet uppgår till 84 MSEK – en klar förbättring jämfört med förra årets resultat på 62 MSEK för samma period. Det förbättrade resultatet förklaras framförallt av att Lantmännen Agroetanol visar ett betydligt högre resultat.

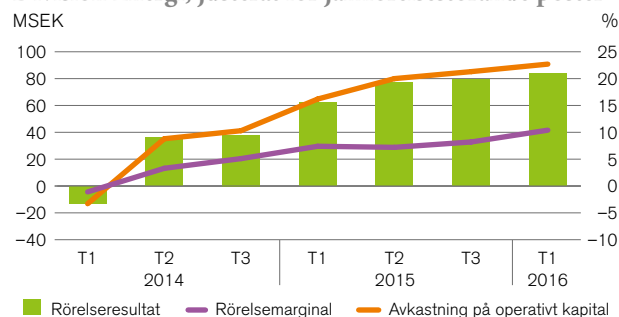
Lantmännen Agroetanol har under tertiet haft fördel av det lägre spannmålspriset och väl genomförda råvaruinköp, vilket förklarar en del av resultatförbättringen. Etanolpriset har också förbättrats under senare delen av tertiet, även om prisutvecklingen är fortsatt mycket volatil. Det högre resultatet beror även på fortsatt framgångsrik etanolexport till Tyskland, samt ökad försäljning av mer högfärdlade produkter – till exempel drivmedlet ED95 för dieselmotorer.

Under första tertiet har Agroetanol tillsammans med lastbilstillverkaren Scania lanserat samarbetet Etha, som erbjuder en enkel helhetslösning för transportörer. Ethas erbjudande innefattar den senaste generationens etanolastbilar från Scania, som är optimerade för Agroetanol's ED95-bränsle. Kombinerat med anpassade distributions- och tanklösningar innebär detta att det blir möjligt att reducera koldioxidutsläppen med 90 procent. Arla är en av de största kunder som hittills påbörjat samarbetet med Etha.

Lantmännen Reppe har under tertiet haft utmaningar i form av lägre stärkelseutbyte till följd av kvaliteten på spannmålsråvaran från 2015 års skörd, vilket har påverkat resultatet negativt.

Lantmännen Aspen går mot sin högsäsong under den sena våren och sommaren. Under våren har den traditionella vårkampanjen, som är en viktig del av Aspens marknadsföring, genomförts med gott resultat. Även internationellt har en mer aktiv marknadsbearbetning påbörjats, för att öka närvaron och närheten till kund – särskilt i Finland och Norge.

Division Energi, justerat för jämförelsestörande poster





Division Livsmedel

Nyckeltal division Livsmedel

Nettoomsättning, MSEK	4 424	3 690	20 %
Rörelseresultat, MSEK	185	137	48
Rörelsemarginal, %	4,2	3,7	
Avkastning på operativt kapital, %	4,6	5,3	
Medelantal anställda	6 722	4 891	37 %

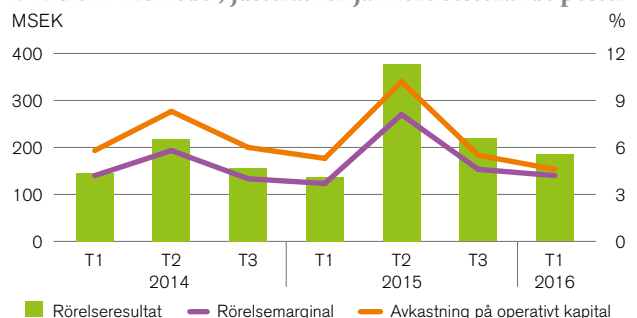
	2016 jan-apr	2015 jan-apr	Förändring jan-apr
Nettoomsättning, MSEK	4 424	3 690	20 %
Rörelseresultat, MSEK	185	137	48
Rörelsemarginal, %	4,2	3,7	
Avkastning på operativt kapital, %	4,6	5,3	
Medelantal anställda	6 722	4 891	37 %

Nettoomsättningen i division Livsmedel är högre än föregående år, vilket framförallt beror på förvärvet av bagerikoncernen Vaasan, som ingår i divisionen sedan juni 2015. Rörelseresultatet uppgår till 185 MSEK, en förbättring jämfört med förra årets resultat på 137 MSEK. Det högre resultatet förklaras främst av fortsatta resultatförbättringar i Lantmännen Unibake, samt att resultatet från Vaasan har tillkommit.

Lantmännen Cerealia fortsätter att utvecklas stabilt, med ett starkt fokus på att utveckla innovativa kunderbudanden och produkter. Arbetet med investeringen i Strängnäs valskvarn som annonserades förra året följer plan. Investeringar har även skett i Järna, för att öka produktionskapaciteten för kyld färdigmat från Gooh och Kungsörnen. Flera lyckade produktlanseringar har skett under första tertiet: däribland granolaprodukter och HavreKvikk från AXA, bönpasta och färdigmat från Kungsörnen samt nya rätter från Gooh. AXA:s granola blev utsedd till "Bäst i test" av den norska matsajten bramat.no.

Lantmännen Unibake har stärkt sitt resultat ytterligare under första tertiet – dels genom fortsatta effektiviseringar i produktionen, men även genom ytterligare förbättringar av resultatet i den internationella verksamheten. Integrationen av Vaasan, som påbörjades förra året, har gått mycket bra. Ett flertal investeringar har inletts under första tertiet, däribland arbetet med att bygga ett nytt bageri i Londerzeel i Belgien för att ersätta bageriet som brann ned förra året. Den färdiga anläggningen kommer att bli Europas modernaste baguettebageri. Lanseringen av färgade hamburgerbröd har varit lyckad: svarta och röda bröd har erbjudits under en kort period, med stor efterfrågan från kunder.

Division Livsmedel, justerat för jämförelsestörande poster





Lantmännen Fastigheter

Nyckeltal Lantmännen Fastigheter

Nettoomsättning, MSEK	165	157	5 %
Rörelseresultat, exklusive fastighetsförsäljning, MSEK	61	62	-1
Rörelseresultat, MSEK	102	145	-43
Avkastning på operativt kapital, justerat för fastighetsförsäljning, %	11,1	12,2	
Medelantal anställda	39	40	-3 %

	2016 jan-apr	2015 jan-apr	Förändring jan-apr
Nettoomsättning, MSEK	165	157	5 %
Rörelseresultat, exklusive fastighetsförsäljning, MSEK	61	62	-1
Rörelseresultat, MSEK	102	145	-43
Avkastning på operativt kapital, justerat för fastighetsförsäljning, %	11,1	12,2	
Medelantal anställda	39	40	-3 %

Nettoomsättningen i Lantmännen Fastigheter är högre än föregående år, medan rörelseresultatet exklusive fastighetsförsäljningar är i nivå med förra året: 61 MSEK (62 MSEK). Resultatet från fastighetsförsäljningar uppgår till 41 MSEK (83 MSEK).

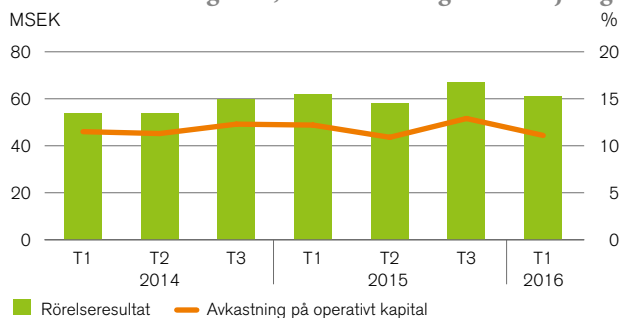
Den externa andelen uthyrning har fortsatt att öka under tertiet, och det råder för närvarande hög aktivitet på marknaden.

Ett antal fastighetsaffärer har genomförts under första tertiet. I Uppsala har Lantmännen sålt en centralt belägen fastighet som kommer att utvecklas till bostäder – affären är ett bra exempel på hur arbetet med fastighetsutveckling skapar värde. Resultatet från affären är beroende av hur det framtida projektet utvecklas och kommer att redovisas under flera år framåt.

Fastigheten Najaden i Eskilstuna, som bland annat innehåller Lantmännen Maskins anläggning, har sålts till ägaren av intilliggande fastigheter – vilket möjliggör en mer effektiv fastighetsförvaltning och -utveckling. Två äldreboenden i Norrtälje och på Lidingö har förvärvats under tertiet.

Värmeverksamheten utvecklas fortsatt positivt, och visar ett något högre resultat för första tertiet än föregående år. Under tertiet har Lantmännen fått möjlighet att bygga fjärrvärme på två orter i Skurups kommun.

Lantmännen Fastigheter, exklusive fastighetsförsäljning





Lantmännens internationella delägarskap

Divisionerna Lantbruk, Energi och Livsmedel är delägare i ett antal internationella bolag. Verksamheten i bolagen bedrivs främst i Norden, Tyskland, Polen och de baltiska länderna. Med dessa delägarskap har Lantmännen goda förutsättningar att erbjuda kunderna i Sverige och på exportmarknaderna långsiktiga affärsrelationer med stabil leveranssäkerhet. Lantmännens resultatandel redovisas i respektive division.

HaGe Kiel ägarandel 41 %

Hauptgenossenschaft Nord AG (HaGe Kiel) omsätter årligen cirka 2,6 miljarder euro och har cirka 1 700 anställda. Lantmännen äger 41 procent av HaGe Kiel och DLG (Dansk Landbrugs Grovvarereselskab) äger 54 procent. Verksamheten innefattar handel med spannmål samt försäljning av insatsvaror till jordbruket och ingår i division Lantbruk. HaGe Kiel har väl utvecklade logistikkedjor och hamnterminaler i Hamburg, Kiel och Rostock som förser marknaden med spannmål och oljeväxter både lokalt och internationellt. HaGe Kiel har foderfabriker som tillverkar foder av hög kvalitet och bedriver handel med lantbruksvaror, maskiner, försäljning av produkter för fritid och trädgård, samt marknadsför produkter inom ekologiskt jordbruk.

Scandagra Group ägarandel 50 %

Scandagra Group AB bedriver verksamhet i de tre baltiska länderna. Koncernen omsätter årligen cirka 240 miljoner euro och har cirka 250 anställda. Bolaget, som ägs till lika delar av Lantmännen och DLG ingår i division Lantbruk. Verksamheten består av tre säljbolag; Scandagra Eesti, Scandagra Lietuva och Scandagra Latvia. Säljbolagen är verksamma inom försäljning av insatsvaror till växtodling samt inköp och försäljning av spannmål. Scandagra Eesti har också en foderfabrik med en produktionskapacitet på drygt 100 000 ton.

Scandagra Polska ägarandel 50 %

Scandagra Polska bedriver handel med spannmål och insatsvaror på den polska lantbruksmarknaden och omsätter årligen cirka 1,2 miljarder SEK samt har cirka 120 anställda. Bolaget ägs till lika delar av Lantmännen och DLG och ingår i division Lantbruk. Scandagra Polska är en av många handelsaktörer på den stora och diversifierade polska marknaden.

Agroenergi Neova Pellets ägarandel 50 %

Agroenergi Neova Pellets tillverkar och säljer fasta biobränslen, framförallt träpellets, och omsätter årligen cirka 1 miljard SEK samt har cirka 130 anställda. Bolaget har en stark ställning på den svenska marknaden och i Östersjöregionen. Lantmännen och Neova äger 50 procent vardera av bolaget. Bolaget ingår i division Energi.

Viking Malt ägarandel 38 %

Viking Malt stärker sin position som det ledande mälteriet i norra Europa genom att i maj förvärva Danish Malting Group (DMG) från Carlsberg. Viking Malt producerar efter förvärvet malt i Finland, Sverige, Danmark, Polen och Litauen. Bolaget omsätter på årsbasis cirka 250 miljoner euro och har cirka 240 anställda. Viking Malt är en avancerad förädlare av spannmål som levererar cirka 600 000 ton malt och tjänster på årsbasis till bryggerier och destillerier i Nordeuropa och till utvalda användare i hela världen. Lantmännen äger 38 procent av företaget, resterande del ägs av det finska bolaget Polttimo. Viking Malt ingår i division Livsmedel.

Koncernens resultaträkning i sammandrag

MSEK	2016 jan-apr	2015 jan-apr	maj 2015- apr 2016	2015 jan-dec
Nettoomsättning	11 680	11 064	36 276	35 660
Övriga rörelseintäkter	146	190	752	796
Förändring i lager av färdiga produkter och produkter i arbete	-858	-491	-310	57
Aktiverat arbete för egen räkning	0	0	0	0
Råvaror och förnödenheter	-2 871	-3 392	-10 863	-11 384
Handelsvaror	-3 639	-3 444	-11 703	-11 508
Personalkostnader	-1 802	-1 575	-5 396	-5 169
Övriga rörelsekostnader	-1 955	-1 758	-6 179	-5 982
Andelar i intresseföretags resultat	29	28	104	103
Av- och nedskrivningar	-365	-331	-1 256	-1 222
Rörelseresultat	365	291	1 425	1 351
Finansiella intäkter	42	32	116	106
Finansiella kostnader	-103	-85	-229	-211
Resultat efter finansiella poster	304	238	1 312	1 246
Skatt	-26	-19	-163	-156
Periodens resultat efter skatt	278	219	1 149	1 090
Periodens resultat hänförligt till:				
Medlemmar i den ekonomiska föreningen	277	217	1 148	1 088
Innehav utan bestämmande inflytande	1	2	1	2

Koncernens rapport över totalresultat i sammandrag

MSEK	2016 jan-apr	2015 jan-apr	maj 2015- apr 2016	2015 jan-dec
Periodens resultat efter skatt	278	219	1 149	1 090
Övrigt totalresultat				
<i>Poster som inte kommer att omklassificeras till resultatet</i>				
Aktuariella vinster och förluster i förmånsbaserade pensionsplaner, netto före skatt	-41	-164	334	211
Skatt på aktuariella vinster och förluster	9	36	-73	-46
Summa	-32	-128	261	165
<i>Poster som kommer att omklassificeras till resultatet</i>				
Finansiella tillgångar som kan säljas, netto före skatt	19	10	22	13
Kassaflödessäkringar, netto före skatt	20	108	-26	62
Omräkningsdifferens på utländsk verksamhet	7	-30	-152	-189
Resultat från säkring av nettoinvestering i utländska verksamheter, netto före skatt	-26	58	-28	56
Skatt hänförlig till poster som kommer att omklassificeras	-2	-37	1	-34
Summa	18	109	-183	-92
<i>Andel i övrigt totalresultat i företag redovisade enligt kapitalandelsmetoden</i>				
Poster som kommer att omklassificeras till resultatet	2	-22	12	-12
Summa	2	-22	12	-12
Övrigt totalresultat för perioden, netto efter skatt	-12	-41	90	61
Summa totalresultat för perioden	266	178	1 239	1 151
Periodens resultat hänförligt till:				
Medlemmar i den ekonomiska föreningen	265	176	1 238	1 149
Innehav utan bestämmande inflytande	1	2	1	2

Koncernens tertialfördelade resultaträkningar i sammandrag

MSEK	2016 jan-apr	2015 sep-dec	2015 maj-aug	2015 jan-apr
Nettoomsättning	11 680	12 491	12 105	11 064
Övriga rörelseintäkter	146	158	448	190
Förändring i lager av färdiga produkter och produkter i arbete	-858	-203	751	-491
Aktiverat arbete för egen räkning	0	0	0	0
Råvaror och förnödenheter	-2 871	-3 798	-4 194	-3 392
Handelsvaror	-3 639	-3 838	-4 226	-3 444
Personalkostnader	-1 802	-1 792	-1 802	-1 575
Övriga rörelsekostnader	-1 955	-2 286	-1 938	-1 758
Andelar i intresseföretags resultat	29	54	21	28
Av- och nedskrivningar	-365	-414	-477	-331
Rörelseresultat	365	372	688	291
Finansiella intäkter	42	28	46	32
Finansiella kostnader	-103	-62	-64	-85
Resultat efter finansiella poster	304	338	670	238
Skatt	-26	-29	-108	-19
Periodens resultat efter skatt	278	309	562	219
Periodens resultat hänförligt till:				
Medlemmar i den ekonomiska föreningen	277	309	562	217
Innehav utan bestämmande inflytande	1	0	0	2

Koncernens poster av jämförelsestörande karaktär

MSEK	2016 jan-apr	2015 jan-apr	2015 jan-dec
Redovisat rörelseresultat	365	291	1 351
<i>Jämförelsestörande poster i rörelseresultatet:</i>			
Realisationsresultat vid försäljning av verksamheter	-	-	110
Strukturkostnader, division Lantbruk	-	-	-45
Strukturkostnader, Vaasan-förväret ¹⁾	-	-	-65
<i>Summa jämförelsestörande poster i rörelseresultatet</i>	<i>-</i>	<i>-</i>	<i>-</i>
Rörelseresultat justerat för jämförelsestörande poster	365	291	1 351
Redovisat resultat efter finansiella poster	304	238	1 246
Jämförelsestörande poster i rörelseresultat enligt ovan	-	-	-
<i>Summa jämförelsestörande poster i finansnettot</i>	<i>-</i>	<i>-</i>	<i>-</i>
Resultat efter finansiella poster justerat för jämförelsestörande poster	304	238	1 246
Avkastning på eget kapital, justerat för jämförelsestörande poster, %	6,5	5,5	8,7
Avkastning på operativt kapital, justerat för jämförelsestörande poster, %	5,6	5,7	7,5

¹⁾ varav 41 MSEK redovisas i division Livsmedel

Koncernens balansräkning i sammandrag

MSEK	2016 30 apr	2015 30 apr	2015 31 dec
TILLGÅNGAR			
Materiella anläggningstillgångar	7 136	6 562	7 113
Förvaltningsfastigheter	777	611	586
Goodwill	4 400	2 907	4 424
Övriga immateriella anläggningstillgångar	2 768	735	2 782
Innehav i intresseföretag	1 745	1 603	1 690
Finansiella anläggningstillgångar	707	985	711
Uppskjutna skattefordringar	212	436	371
Övriga anläggningstillgångar	37	9	8
Summa anläggningstillgångar	17 782	13 848	17 685
Varulager	5 252	5 241	5 545
Kundfordringar och övriga rörelsefordringar	5 688	5 582	5 407
Kortfristiga räntebärande tillgångar	186	226	174
Aktuella skattefordringar	38	23	18
Likvida medel	2 009	3 304	1 252
Summa omsättningstillgångar	13 173	14 376	12 396
SUMMA TILLGÅNGAR	30 955	28 224	30 081
EGET KAPITAL OCH SKULDER			
Eget kapital hänförligt till medlemmar i den ekonomiska föreningen	12 954	12 035	12 660
Innehav utan bestämmande inflytande	22	19	21
Summa eget kapital	12 976	12 054	12 681
Långfristiga räntebärande skulder ¹⁾	3 952	2 304	4 897
Avsättningar för pensionsförpliktelser	388	664	360
Uppskjutna skatteskulder	389	298	612
Övriga långfristiga avsättningar	329	244	227
Övriga långfristiga skulder	39	58	39
Summa långfristiga skulder	5 097	3 568	6 135
Kortfristiga räntebärande skulder	4 350	4 780	3 230
Leverantörsskulder och andra rörelseskulder	8 042	7 353	7 608
Aktuella skatteskulder	118	70	73
Kortfristiga avsättningar	372	399	354
Summa kortfristiga skulder	12 882	12 602	11 265
SUMMA EGET KAPITAL OCH SKULDER	30 955	28 224	30 081
Soliditet	41,9	42,7	42,2
¹⁾ Inklusive förlagsinsatser, MSEK	250	250	250

Koncernens kassaflödesanalys i sammandrag

MSEK	2016 jan-apr	2015 jan-apr	2015 jan-dec
Resultat efter finansiella poster	304	238	1 246
Justering för poster som inte ingår i kassaflödet ¹⁾	282	287	1 012
Betald skatt	-64	-45	-99
Kassaflöde från den löpande verksamheten före förändring av rörelsekapital	522	480	2 159
Förändring av rörelsekapital	493	157	8
Kassaflöde från den löpande verksamheten	1 015	637	2 167
Förvärv, avyttring av verksamheter (inklusive kapitaltillskott)	-25	-86	-4 154
Investeringar i anläggningstillgångar	-641	-374	-1 256
Försäljning av anläggningstillgångar	287	175	445
Förändring av finansiella placeringar	5	32	124
Kassaflöde från investeringsverksamheten	-374	-253	-4 841
Kassaflöde före finansieringsverksamheten	641	384	-2 674
Förändring i insatskapital	0	1	19
Utbetald utdelning	0	0	-314
Förändring av låneskulder	96	-169	1 194
Kassaflöde från finansieringsverksamheten	96	-168	899
Periodens kassaflöde	737	216	-1 775
Likvida medel vid periodens början	1 252	3 058	3 058
Kursdifferens	20	30	-31
Likvida medel vid periodens slut	2 009	3 304	1 252
¹⁾ Av- och nedskrivning av anläggningstillgångar	365	331	1 222
Avgår resultatandelar i intresseföretag	-29	-26	-86
Realisationsresultat från försäljning av anläggningstillgångar och verksamheter	-42	-83	-190
Övriga ej likvidpåverkande poster	-12	65	66
Totalt justering för poster som inte ingår i kassaflödet	282	287	1 012

Koncernens förändringar i eget kapital i sammandrag

MSEK	2016 jan-apr			2015 jan-apr			2015 jan-dec		
	För- eningens medlemmar	Ägare utan bestäm- mande inflytande	Totalt eget kapital	För- eningens medlemmar	Ägare utan bestäm- mande inflytande	Totalt eget kapital	För- eningens medlemmar	Ägare utan bestäm- mande inflytande	Totalt eget kapital
Utgående balans	12 660	21	12 681	11 859	17	11 876	11 859	17	11 876
Förändring pga ändrade redovisningsprinciper i intressebolag	66	-	66	-	-	-	-	-	-
Ingående balans den 1 januari	12 726	21	12 747	11 859	17	11 876	11 859	17	11 876
Summa totalresultat för perioden	265	1	266	176	2	178	1 149	2	1 151
Värdeöverföring till ägare	-	-	-	-	-	-	-367	-	-367
Av medlemmar inbetalt insatskapital	-	-	-	-	-	-	123	-	123
Till medlemmar utbetalt insatskapital	-	-	-	-	-	-	-104	-	-104
Annan förändring ¹⁾	-37	-	-37	-	-	-	-	2	2
Utgående balans	12 954	22	12 976	12 035	19	12 054	12 660	21	12 681
Eget kapital hänförligt till medlemmar i den ekonomiska föreningen									
Insatskapital, inbetalt	986			931			986		
Insatskapital, emitterat	1 160			1 046			1 160		
Övrigt eget kapital	10 808			10 058			10 514		
Totalt eget kapital hänförligt till medlemmar i den ekonomiska föreningen	12 954			12 035			12 660		

¹⁾ Varav intressebolags förvärv av minoritet i dotterbolag

-37 -37

Varav annan förändring avseende ägande utan bestämmande inflytande

2 2

Segmentsinformation, justerad för jämförelsestörande poster

Nettoomsättning per segment

MSEK	2016 jan-apr	2015 jan-apr	Förändring %	maj 2015- apr 2016	2015 jan-dec
Division Lantbruk	3 785	3 886	-3	10 806	10 907
Division Maskin	3 150	3 111	1	10 362	10 323
Division Energi	809	838	-3	2 845	2 874
Division Livsmedel	4 424	3 690	20	13 807	13 073
Lantmännen Fastigheter	165	157	5	462	454
Övrig verksamhet	137	144	-5	431	438
Elimineringar	-790	-762	4	-2 437	-2 409
Lantmännen totalt	11 680	11 064	6	36 276	35 660

Rörelseresultat per segment, justerat för jämförelsestörande poster

MSEK	2016 jan-apr	2015 jan-apr		maj 2015- apr 2016	2015 jan-dec
Division Lantbruk	94	23		308	237
Division Maskin	11	4		262	255
Division Energi	84	62		240	218
Division Livsmedel	185	137		781	733
Lantmännen Fastigheter ¹⁾	102	145		271	314
Övrig verksamhet	-78	-68		-224	-214
Koncernposter	-33	-12		-213	-192
Lantmännen totalt	365	291		1 425	1 351
¹⁾ Inkluderar realisationsresultat från försäljning av fastigheter	41	83		85	127

Rörelsemarginal per segment, justerad för jämförelsestörande poster

%	2016 jan-apr	2015 jan-apr		maj 2015- apr 2016	2015 jan-dec
Division Lantbruk	2,5	0,6		2,9	2,2
Division Maskin	0,3	0,1		2,5	2,5
Division Energi	10,4	7,4		8,4	7,6
Division Livsmedel	4,2	3,7		5,7	5,6
Lantmännen totalt	3,1	2,6		3,9	3,8

Avkastning på operativt kapital, justerad för jämförelsestörande poster

%	2016 jan-apr	2015 jan-apr		maj 2015- apr 2016	2015 jan-dec
Division Lantbruk	7,0	1,7		7,4	5,7
Division Maskin	1,8	0,7		14,7	14,0
Division Energi	22,7	16,2		21,3	19,2
Division Livsmedel	4,6	5,3		6,7	7,1
Lantmännen Fastigheter ¹⁾	11,1	12,2		11,6	12,0
Lantmännen totalt	5,6	5,7		7,3	7,5

¹⁾ Justerad för resultat från fastighetsförsäljningar.

Segmentsinformation

Nettoomsättning per segment

MSEK	2016 jan-apr	2015 jan-apr	Förändring %	maj 2015- apr 2016	2015 jan-dec
Division Lantbruk	3 785	3 886	-3	10 806	10 907
Division Maskin	3 150	3 111	1	10 362	10 323
Division Energi	809	838	-3	2 845	2 874
Division Livsmedel	4 424	3 690	20	13 807	13 073
Lantmännen Fastigheter	165	157	5	462	454
Övrig verksamhet	137	144	-5	431	438
Elimineringar	-790	-762	4	-2 437	-2 409
Lantmännen totalt	11 680	11 064	6	36 276	35 660

Rörelseresultat per segment

MSEK	2016 jan-apr	2015 jan-apr	maj 2015- apr 2016	2015 jan-dec
Division Lantbruk	94	23	263	192
Division Maskin	11	4	262	255
Division Energi	84	62	240	218
Division Livsmedel	185	137	740	692
Lantmännen Fastigheter ¹⁾	102	145	271	314
Övrig verksamhet	-78	-68	-224	-214
Koncernposter	-33	-12	-127	-106
Lantmännen totalt	365	291	1 425	1 351
¹⁾ Inkluderar realisationsresultat från försäljning av fastigheter	41	83	85	127

Rörelsemarginal per segment

%	2016 jan-apr	2015 jan-apr	maj 2015- apr 2016	2015 jan-dec
Division Lantbruk	2,5	0,6	2,4	1,8
Division Maskin	0,3	0,1	2,5	2,5
Division Energi	10,4	7,4	8,4	7,6
Division Livsmedel	4,2	3,7	5,4	5,3
Lantmännen totalt	3,1	2,6	3,9	3,8

Avkastning på operativt kapital

%	2016 jan-apr	2015 jan-apr	maj 2015- apr 2016	2015 jan-dec
Division Lantbruk	7,0	1,7	6,3	4,6
Division Maskin	1,8	0,7	14,7	14,0
Division Energi	22,7	16,2	21,3	19,2
Division Livsmedel	4,6	5,3	6,3	6,7
Lantmännen Fastigheter ¹⁾	11,1	12,2	11,6	12,0
Lantmännen totalt	5,6	5,7	7,3	7,5

¹⁾ Justerad för resultat från fastighetsförsäljningar.

Moderföretaget

Verksamheten i moderföretaget Lantmännen ek för består av Lantbruk Sverige, Agro Oil och koncerngemensamma funktioner.

Nettoomsättningen uppgick till 3 891 MSEK (3 998) och rörelseresultatet till 62 MSEK (-58). Resultatförbättringen kommer huvudsakligen från Lantbruk Sverige.

Resultat från finansiella poster uppgick till 42 MSEK (1) varav räntenetto 14 MSEK (9) och valutaresultat 28 MSEK (-10).

Resultat efter finansiella poster uppgick till 104 MSEK (-57).

Årets nettoinvesteringar i anläggningstillgångar uppgick till 27 MSEK (37).

Soliditeten uppgick till 44,3 procent (44,1 vid årsskiftet).

Medelantalet anställda i moderföretaget uppgick till 929 (1 018).

Moderföretagets resultaträkning i sammandrag

MSEK	2016 jan-apr	2015 jan-apr
Nettoomsättning, extern	3 208	3 356
Nettoomsättning, koncernintern	683	642
Nettoomsättning, totalt	3 891	3 998
Förändring av produkter i arbete, färdiga varor samt pågående arbeten för annans räkning	-479	-677
Aktiverat arbete för egen räkning	0	0
Övriga rörelseintäkter	123	62
	3 535	3 383
Rörelsens kostnader		
Råvaror och förnödenheter	-1 871	-1 978
Handelsvaror	-806	-665
Övriga externa kostnader	-478	-463
Personalkostnader	-264	-286
Av- och nedskrivningar	-54	-49
Summa rörelsens kostnader	-3 473	-3 441
Rörelseresultat	62	-58
Resultat från finansiella poster	42	1
Resultat efter finansiella poster	104	-57
Återbäring och efterlikvid		
Bokslutsdispositioner		
Koncernbidrag		
Skatt	-10	12
Periodens resultat	94	-45

Moderföretagets balansräkning i sammandrag

MSEK	2016 30 apr	2015 30 apr
TILLGÅNGAR		
Immateriella anläggningstillgångar	462	190
Materiella anläggningstillgångar	830	901
Andelar i koncernföretag	7 561	6 904
Andelar i intresseföretag	1 184	1 148
Långfristiga fordringar hos koncernföretag	639	890
Andra långfristiga värdepappersinnehav	112	261
Övriga långfristiga fordringar	169	313
Summa anläggningstillgångar	10 957	10 607
Varulager	1 496	1 682
Kortfristiga fordringar hos koncernföretag	12 355	8 680
Övriga kortfristiga fordringar	2 484	2 448
Kortfristiga placeringar inkl kassa och bank	733	2 516
Summa omsättningstillgångar	17 068	15 326
SUMMA TILLGÅNGAR	28 025	25 933
EGET KAPITAL OCH SKULDER		
Eget kapital	12 178	10 807
Obeskattade reserver	311	311
Avsättningar	130	146
Långfristiga skulder	3 449	1 902
Kortfristiga skulder till koncernföretag	5 963	6 754
Övriga kortfristiga skulder	5 994	6 013
SUMMA EGET KAPITAL OCH SKULDER	28 025	25 933
Soliditet	44,3	42,6

Noter

Redovisningsprinciper

Lantmännen tillämpar de internationella redovisningsstandarderna, International Financial Reporting Standards (IFRS), såsom de antagits av EU. Denna delårsrapport har upprättats i enlighet med IAS 34 "Delårsrapportering" och årsredovisningslagen. För moderföretaget tillämpas Rådet för finansiell rapporterings rekommendation RFR 2, Redovisning i juridiska personer, och den svenska årsredovisningslagen.

De redovisningsprinciper som tillämpats i delårsrapporten överensstämmer med dem som använts vid upprättande av årsredovisningen för 2015. Inga nya eller ändrade standarder gällande från 2016 har väsentligen påverkat Lantmännens redovisning.

Finansiella tillgångar och skulder med upplysning om verkligt värde, 30 april 2016

MSEK	Summa redovisat värde	Verkligt värde
Tillgångar		
Andra aktier och andelar	477	477
Finansiella placeringar	231	231
Kundfordringar och övriga rörelsefordringar	5 561	5 561
Kortfristiga räntebärande fordringar	184	184
Kassa och bank	2 009	2 009
Summa finansiella tillgångar	8 462	8 462
Skulder		
Långfristiga räntebärande skulder	3 952	3 967
Övriga långfristiga skulder	40	40
Kortfristiga räntebärande skulder	4 350	4 350
Leverantörsskulder och andra rörelseskulder	5 812	5 812
Summa finansiella skulder	14 154	14 169

Finansiella tillgångar och skulder värderade till verkligt värde fördelade utifrån värderingsnivå, 30 april 2016

MSEK	Nivå 1	Nivå 2	Nivå 3	Summa
Tillgångar				
Derivat med positivt verkligt värde	55	42	-	97
Övriga finansiella tillgångar värderade till verkligt värde	451	43	125	619
Summa tillgångar	506	85	125	716
Skulder				
Derivat med negativt verkligt värde	28	77	-	105
Övriga finansiella tillgångar värderade till verkligt värde	-	-	-	-
Summa skulder	28	77	-	105

Finansiella tillgångar och skulder med upplysning om verkligt värde, 30 april 2015

MSEK	Summa redovisat värde	Verkligt värde
Tillgångar		
Andra aktier och andelar	796	796
Finansiella placeringar	189	189
Kundfordringar och övriga rörelsefordringar	4 615	4 615
Kortfristiga räntebärande fordringar	226	226
Kassa och bank	3 304	3 304
Summa finansiella tillgångar	9 130	9 130
Skulder		
Långfristiga räntebärande skulder	2 304	2 324
Övriga långfristiga skulder	8	8
Kortfristiga räntebärande skulder	4 780	4 780
Leverantörsskulder och andra rörelseskulder	4 621	4 621
Summa finansiella skulder	11 713	11 733

Finansiella tillgångar och skulder värderade till verkligt värde fördelade utifrån värderingsnivå, 30 april 2015

MSEK	Nivå 1	Nivå 2	Nivå 3	Summa
Tillgångar				
Derivat med positivt verkligt värde	130	56	-	186
Övriga finansiella tillgångar värderade till verkligt värde	578	42	276	896
Summa tillgångar	708	98	276	1 082
Skulder				
Derivat med negativt verkligt värde	56	79	-	135
Övriga finansiella tillgångar värderade till verkligt värde	-	-	-	-
Summa skulder	56	79	-	135

Verkligtvärdehierarki med upplysning om basdata för värdering till verkligt värde

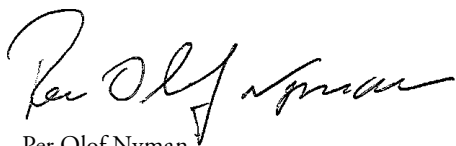
Nivå 1: Noterade priser (ojusterade) på aktiva marknader för identiska skulder och tillgångar.
Nivå 2: Andra observerbara data för tillgången eller skulden än noterade priser inkluderade under nivå 1, dvs prisnoteringar eller data härledda från prisnoteringar.
Nivå 3: Data för värdering av tillgången eller skulden som inte baseras på observerbara marknadsdata.

Ingen förskjutning har gjorts mellan nivåerna.

Pågående EU-utredning

I december 2015 tillkännagav EU:s konkurrensmyndighet att man fortsätter sin utredning av ett antal etanolstillverkare för misstänkt brott mot EU:s konkurrenslagar. Lantmännen Agroetanol är en av tre tillverkare som är föremål för utredningen. Lantmännen samarbetar fullt ut med myndigheterna i utredningen.

På styrelsens uppdrag
Stockholm den 1 juni 2016



Per Olof Nyman
Vd och koncernchef
Lantmännen

Revisorernas granskningsrapport

Denna delårsrapport har inte varit föremål för granskning av företagets revisorer.

För mer information kontakta

Per Olof Nyman
Vd och koncernchef
per.olof.nyman@lantmannen.com

Ulf Zenk
Ekonomi & Finansdirektör
ulf.zenk@lantmannen.com

*Denna information har lämnats i enlighet med lagen (2007:528) om värdepappersmarknaden (VpML).
Informationen lämnades för offentliggörande den 2 juni 2016 kl 08.30.*



