

Lantmännens bokslutskommuniké

Januari - december 2019

Finansiell utveckling

- Nettoomsättningen var 48 523 MSEK (43 962), en ökning med 10 procent varav 7 procent organisk tillväxt.
- Rörelseresultatet uppgick till 1 983 MSEK (1 443) och justerat för jämförelsestörande poster till 2 087 MSEK (1 580). Störst resultatförbättringar har skett inom division Livsmedel.
- Resultatet efter finansiella poster uppgick till 1 773 MSEK (1 250).
- Kassaflödet före finansieringsverksamheten var 1 837 MSEK (-824).
- Investeringarna uppgick till 2 201 MSEK (1 825).

Viktiga händelser

- Styrelsen föreslår utdelning med totalt 730 MSEK (620) i form av återbäring och efterlikvid med 205 MSEK (157), insatsutdelning med 237 MSEK (213) och insatsemision med 288 MSEK (250).
- Lantmännens rapport "Framtidens jordbruk", som visar vägen mot ett än mer hållbart svenskt jordbruk presenterades.
- Christian Johansson tillträdde den 3 februari tjänsten som Lantmännens ekonomi- och finansdirektör.
- Lantmännen utsågs i Sustainable Brands hållbarhetsundersökning av företagskunder till Sveriges mest hållbara varumärke 2019.

Lantmännens nyckeltal¹⁾

	2019 sep-dec	2018 sep-dec	2019 jan-dec	2018 jan-dec
Nettoomsättning, MSEK	16 794	14 786	48 523	43 962
Rörelseresultat, MSEK	766	279	1 983	1 443
Rörelsemarginal, %	4,6	1,9	4,1	3,3
Resultat efter finansiella poster, MSEK	698	192	1 773	1 250
Periodens resultat, MSEK	615	272	1 551	1 182
Kassaflöde före finansieringsverksamheten, MSEK	842	-912	1 837	-824
Avkastning på eget kapital, %	10,5	5,1	9,1	7,6
Avkastning på operativt kapital, %	7,9	3,3	6,8	6,0
Balansomslutning, MSEK			41 194	37 095
Soliditet, %			42,5	43,2
Investeringar i anläggningstillgångar, MSEK	721	623	2 201	1 825
Nettolåneskuld, MSEK			10 165	8 719
Räntetäckningsgrad, gånger			7,4	6,0
Medelantal anställda			10 250	9 940
Justerat för jämförelsestörande poster ²⁾				
Rörelseresultat, MSEK	855	416	2 087	1 580
Rörelsemarginal, %	5,1	2,8	4,3	3,6
Resultat efter finansiella poster, MSEK	787	329	1 877	1 387
Periodens resultat, MSEK	703	379	1 652	1 289
Avkastning på eget kapital, %	12,0	7,1	9,7	8,2
Avkastning på operativt kapital, %	8,8	5,0	7,2	6,6

¹⁾ 2019 påverkat av införandet av IFRS 16. ²⁾ Se sid 16 för ytterligare information.

Vd kommenterar



Lantmännens resultat, efter finansnetto och justerat för jämförelsestörande poster, uppgår till 1 877 MSEK – en betydande förbättring jämfört med förra årets resultat på 1 387 MSEK.

Lantmännens resultat 2019 är det högsta någonsin. Alla Lantmännens divisioner och affärsområden har förbättrat sina resultat under året och vi har flyttat fram våra positioner inom de flesta verksamhetsområden. Även om inledningen av året präglades av den svåra situationen efter 2018 års torka och värmebölja, så har den stora och kvalitetsmässigt bra skörden under 2019 bidragit till en stark återhämtning av resultatet inom lantbruksdivisionen.

Årets goda resultat innebär även att Lantmännens föreslagna utdelning på totalt 730 MSEK är den högsta någonsin, vilket är mycket glädjande efter en period som varit utmanande för många av våra medlemmar. Lantmännens viktigaste uppdrag är att bidra till en positiv utveckling på våra medlemmars gårdar – därför känns det extra bra att kunna leverera ett resultat för verksamheten på denna höga nivå.

Spannmålsaffären i division Lantbruk har fortsatt att präglas av konsekvenserna av sommartorkan 2018 under första halvåret. 2019 års skörd blev desto bättre: den tredje största någonsin, och 12 procent större än den genomsnittliga skörden de senaste fem åren. Det är särskilt glädjande att årets skörd blev både stor och kvalitetsmässigt god efter förra årets utmaningar. Totalt levererade division Lantbruk ett något högre resultat än 2018.

Resultatet i division Energi är väsentligt högre än föregående år. Affärerna i divisionen har genomgående utvecklats positivt och samtliga affärer är väl positionerade inom sina respektive områden, vilket är en styrka inför framtida utveckling. Ett högt etanolpris under sista tertiet bidrog positivt till en stark avslutning på året. Den förvärvade havreanläggningen i Kimstad har också god potential att bli en stor och viktig affär för Lantmännen på sikt.

Inom division Livsmedel fortsätter framförallt Lantmännen Unibake att utvecklas väl, och på så gott som samtliga marknader har försäljningen och lönsamheten ökat.

De större investeringar som genomförts i de nya bagerierna i Polen och Belgien utvecklas planenligt, liksom verksamheten inom den förvärvade australiensiska bageriverksamheten i Melbourne. Lantmännen Cerealia har under året genomfört ett genomgripande förbättringsarbete som nu börjat ge avsedd effekt i form av förbättrad produktivitet och lägre kostnadsnivåer.

Affärsområde Swecon levererar det högsta resultatet någonsin. Aktivitetsnivån har under året varit hög på samtliga Swecons marknader, även om vissa tecken på avmattning kunde märkas under årets sista månader. Efterfrågan på service och reservdelar är fortsatt stark, till följd av större maskinpopulationer och ökad maskinanvändning bland kunderna.

Affärsområde Fastigheter har under året levererat planenligt på en stabil nivå. Flera fastighetsutvecklingsprojekt pågår, och satsningar görs för att ytterligare expandera fjärrvärmeverksamheten under de kommande åren – bland annat genom nya värmepannor och samarbeten med lokala aktörer.

De senaste åren har varit Lantmännens mest framgångsrika genom tiderna, och jag vågar säga att vi som företag befinner oss i en starkare position än någonsin tidigare. Vi kommer att fortsätta fokusera på att ytterligare stärka våra positioner på marknaden: bland annat genom fortsatta investeringar i infrastruktur, produkt- och tjänsteutveckling och forskning och utveckling inom samtliga verksamhetsområden. På så vis fortsätter vi arbetet med vår långsiktiga ambition att driva utvecklingen av framtidens jordbruk – och att fortsätta bidra till att skapa ett svenskt lantbruk i världsklass.

Per Olof Nyman

Vd och koncernchef, Lantmännen

Kommentarer till perioden

Från 1 januari 2019 tillämpas den nya redovisningsstandarden IFRS 16 som innebär att leasingavtal/hyresavtal för leasingtagaren/hyrestagaren redovisas som en nyttjanderättstillgång samt en finansiell skuld. Den nya standarden får betydande påverkan på bland annat *balansomslutning*, *nettolåneskuld* och *relaterade nyckeltal*. *Rörelseresultatet* påverkas genom att avskrivningar redovisas istället för leasingkostnader, och *finansnettot* påverkas av beräknade räntekostnader på leasingkulden. Införandet av IFRS 16 har haft en mindre påverkan på rörelseresultatet och finansnettot. I *kassaflödet* redovisas erlagda leasingavgifter, som tidigare redovisades som en rörelsekostnad, dels som betald finansiell post (ränta), dels som amortering av leasingkulden. Införandet av IFRS 16 har ingen påverkan på periodens totala kassaflöde. Jämförelsetalen för tidigare perioder har i enlighet med den tillämpade övergångsmetoden inte räknats om. Mer information → *Noter sidan 22*

Koncernens nettoomsättning och resultat

Nettoomsättning

Lantmännens nettoomsättning uppgick i tredje tertiet till 16 794 MSEK (14 786), en ökning med 14 procent.

Omsättningsökningen fördelas på organisk tillväxt 11 procent, valutaomräkningseffekter 2 procent och resterande del från förvärvade och avyttrade verksamheter.

Nettoomsättningen för helåret ökade med 10 procent och uppgick till 48 523 MSEK (43 962). Ökningen fördelas på organisk tillväxt 7 procent, valutaomräkningseffekter 2 procent och resterande del från förvärvade och avyttrade verksamheter. Den organiska tillväxten är delvis påverkad av högre spannmålspris till följd av torkan 2018.

Omsättningen ökade inom samtliga segment, både i tertiet och för hela året, med störst ökning inom division Lantbruk och division Energi.

Rörelseresultat

Rörelseresultatet i tredje tertiet uppgick till 766 MSEK (279) och justerat för jämförelsestörande poster till 855 MSEK (416). De jämförelsestörande posterna uppgick netto till -89 MSEK (-137). Division Livsmedel har påverkats med -59 MSEK från omstruktureringskostnader i Lantmännen Unibake som beslutat stänga tre bagerier, i Polen, Ungern och Danmark, som ett led i effektivisering av Unibakes europeiska produktionsplattform. Affärsområde Fastigheter har påverkats av jämförelsestörande realisationsvinster från fastighetsförsäljningar med 97 MSEK. Division Lantbruk har påverkats med -127 MSEK hänförligt till intressebolaget Hauptgenossenschaft Nord AG (HaGe Kiel), vars dotterbolag Betriebsmittel Service Logistik GmbH & Co KG (BSL) har träffat en överenskommelse om förlikning med den tyska konkurrensmyndigheten i ett ärende rörande den tyska grossistmarknaden för växtskydd. Rörelseresultatet justerat för jämförelsestörande poster var högre än samma period föregående år inom samtliga segment utom i affärsområde Fastigheter där minskningen i sin helhet är relaterad till lägre resultat från fastighetsförsäljningar.

Rörelseresultatet för hela 2019 uppgick till 1 983 MSEK (1 443) och justerat för jämförelsestörande poster till 2 087 MSEK (1 580). De jämförelsestörande posterna

uppgick netto till -104 MSEK (-137). Förutom de jämförelsestörande poster som påverkat det tredje tertiet har jämförelsestörande poster tidigare under året påverkat division Energi och division Livsmedel med netto -15 MSEK (0). Den under tidigare år redovisade avsättningen i division Energi, som gjorts med anledning av EU-kommissionens utredning av Lantmännen Agroetanol och två andra etanoltillverkare, justerades upp med 60 MSEK till följd av en svagare svensk krona. Division Energi har även påverkats positivt med 80 MSEK till följd av en justering av värdet på anläggningstillgångar i samband med förvärvet av havreverksamheten i Kimstad. Division Livsmedel påverkades av en reservering på 35 MSEK avseende omstruktureringskostnader i Lantmännen Cerealia. Rörelseresultat justerat för jämförelsestörande poster har förbättrats i samtliga segment utom affärsområde Fastigheter. Störst förbättring i absoluta tal har division Livsmedel och störst procentuell förbättring har division Energi.

Lantmännens rörelseresultat justerat för jämförelsestörande poster har påverkats positivt från förvärvade verksamheter med 3 MSEK i tertiet och med 22 MSEK för hela 2019. Positiva valutaomräkningseffekter har påverkat rörelseresultatet med 12 MSEK i tertiet och med 32 MSEK för hela 2019.

Finansnetto och resultat efter finansiella poster

Finansnettot för tredje tertiet 2019 uppgick till -68 MSEK (-87). Resultat efter finansiella poster uppgick till 698 MSEK (192) och justerat för jämförelsestörande poster till 787 MSEK (329).

Finansnettot för hela perioden uppgick till -210 MSEK (-193). Förändringen i finansnettot förklaras av ökade räntekostnader som en effekt av införandet av IFRS 16. Ackumulerat resultat efter finansiella poster uppgick till 1 773 MSEK (1 250) och justerat för jämförelsestörande poster 1 877 MSEK (1 387).

Skatt och resultat efter skatt

Årets skattekostnad uppgick till 222 MSEK (68). Lantmännens skattekostnad påverkas av att utdelningar, inklusive återbäring och efterlikvid, från ekonomiska föreningar är

skattemässigt avdragsgilla. Skattekostnad föregående år var lägre till följd av att tidigare ej aktiverade skattemässiga underskott aktiverades.

Resultat efter skatt uppgick till 1 551 MSEK (1 182), varav 1 545 MSEK (1 176) avser medlemmarna i den ekonomiska föreningen och 6 MSEK (6) avser ägare utan bestämmande inflytande (minoritetsägare) i koncernens dotterföretag.

Kassaflöde

Kassaflödet från den löpande verksamheten uppgick under året till 4 226 MSEK (1 023), där rörelseöverskottet bidrog med 3 637 MSEK (2 268) och kassaflödet från rörelsekapital påverkade med 589 MSEK (-1 245). Det väsentligt högre kassaflödet från rörelsekapital är främst hänförligt till division Lantbruk. Kapitalbindningen har påverkats positivt av att divisionen återigen är spannmålsexportör efter att tidigare behövt importera spannmål till följd av den låga skörden 2018. Kassaflödet från rörelseöverskott, och därmed kassaflödet från den löpande verksamheten, har 2019 påverkats positivt med 462 MSEK till följd av införandet av IFRS 16.

Investeringar i anläggningstillgångar uppgick till -2 201 MSEK (-1 825) och försäljning av anläggningstillgångar bidrog med 272 MSEK (199). Periodens nettoinvesteringar uppgick därmed till -1 929 MSEK (-1 626). Investeringsoökningen hänförs främst till investeringar i affärsområde Swecon relaterat till ny finansieringslösning för uthyrningsmaskiner. Bland övriga investeringar kan nämnas Lantmännen Unibakes fortsatta investeringar i det nya moderna bageriet i Polen samt affärsområde Fastigheters investeringar i bland annat Bjuv och Mölndal.

Förvärv och avyttringar av verksamheter uppgick netto till -473 MSEK (-333). Under tredje tertiet förvärvades 50 procent i fjärrvärmeföretaget Gimmersta Agrovärme i Katrineholmstrakten. Dessutom skedde investeringar i intressebolagen HaGe Kiel och Tillväxtbolaget för Sveriges Lantbrukare genom deltagande i de båda bolagens nyemissioner. Tidigare under året förvärvade Unibake det australiska bageriföretaget Bakery Du Jour och division Energi förvärvade Tate & Lyles havreverksamhet i Kimstad. Under

andra tertiet avyttrades innehavet i det norska intressebolaget Akershus Traktor.

Lantmännen har under året deltagit i HK Scans nyemission.

Kassaflödet före finansieringsverksamheten var 1 837 MSEK (-824). Förändring av räntebärande skulder uppgick till -1 054 MSEK (1 108). Förändringen har påverkats med -462 MSEK från införandet av IFRS 16 samt återbetalning av förlagsandelar med -250 MSEK.

Periodens kassaflöde, inklusive finansieringsverksamheten, uppgick till 454 MSEK (-219).

Finansiell ställning

Eget kapital uppgick den 31 december till 17 505 MSEK (16 027), varav 94 MSEK (92) avser andra ägare än medlemmarna i den ekonomiska föreningen, det vill säga minoritetsintressen i koncernföretag.

Nettolåneskulden uppgick till 10 165 MSEK (8 719). Sedan årsskiftet har nettolåneskulden ökat med totalt 1 446 MSEK, där 2 394 MSEK är en effekt av införandet av IFRS 16.

Likvida medel var vid utgången av perioden 1 183 MSEK (720) och balansomslutningen var 41 194 MSEK (37 095). Balansomslutningen har ökat med 4 099 MSEK vilket främst förklaras av införandet av IFRS 16. Soliditeten uppgick till 42,5 procent (43,2). Exklusive IFRS 16 uppgick soliditeten till 45 procent.

Risker och osäkerhetsfaktorer

Riskerna i Lantmännens verksamhet omfattar strategiska risker relaterade till bland annat varumärken, klimat, omvärldskrav och konjunktur, operativa risker såsom prisförändringar på energi, etanol och råvaror, samt finansiella risker. Riskerna beskrivs utförligt i Lantmännens årsredovisning → [Lantmannen.se/finansiellinformation](https://lantmannen.se/finansiellinformation)

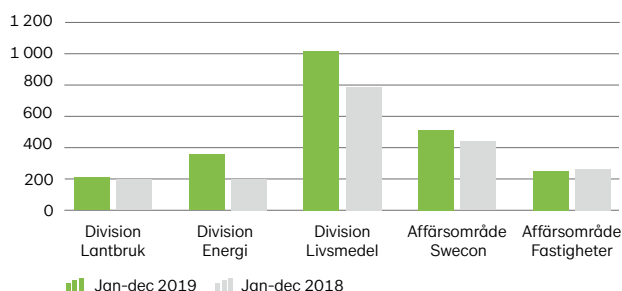
Förändringar i koncernen

I januari förvärvades det australiensiska bageriföretaget Bakery Du Jour (namnändrat till Lantmännen Unibake Australia). Företaget omsätter drygt 200 MSEK och har 90 anställda på årsbasis.

Division Energi förvärvade det brittiska bolaget Tate

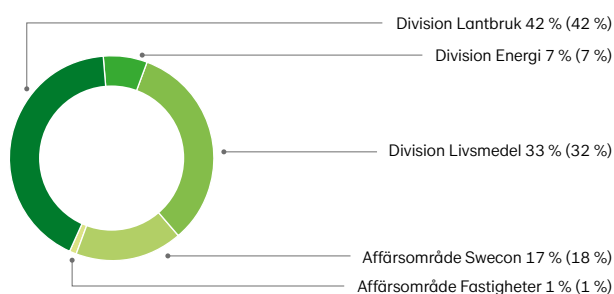
Rörelseresultat per segment, ackumulerat jan-dec

Justerat för jämförelsestörande poster, MSEK



Andel av koncernens omsättning

Inklusive koncernintern försäljning





& Lyles havreverksamhet i Kimstad innefattande fastighet, kvarn och anläggningstillgångar. Verksamheten omsätter cirka 50 MSEK på årsbasis och kompletterar Lantmännens befintliga verksamhet inom värmebehandlad havre. Cirka 35 medarbetare omfattades av förvärvet.

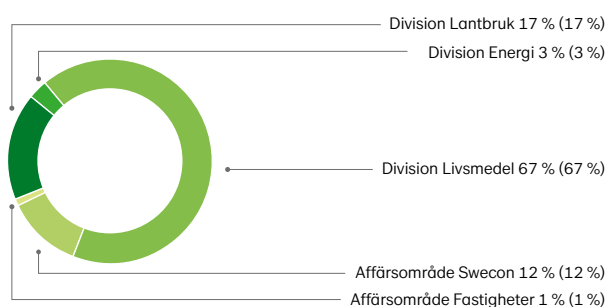
I juli avyttrades innehavet i det norska intressebolaget Akershus Traktor.

Lantmännen Agrovärme förvärvade i oktober 50 procent i fjärrvärmeföretaget Gimmersta Agrovärme som levererar fjärrvärme i Katrineholmstrakten.

Personal

Medelantalet anställda uppgick till 10 250 (9 940) och antal heltidsanställda per 31 december var 10 059 (9 895). Ökningen är främst hänförlig till förvärvade verksamheter samt affärsområde Swecon.

Andel av koncernens anställda



Övriga viktiga händelser under tertialet

Under året minskade Lantmännens medlemsantal med cirka 5 000 medlemmar, främst som en effekt av ändrade stadgar till följd av slutsatser i Lantmännens ägardialog.

Lantmännens rapport "Framtidens jordbruk" presenterades. Rapporten visar vägen mot ett än mer hållbart svenskt jordbruk.

Lantmännen och Yara startade ett samarbetsprojekt kring utveckling av fossilfri gödsel - ett viktigt steg på väg mot världens första certifierade fossilfria livsmedelskedja.

Ett branschöverskridande samarbete för ansvarsfulla fartygstransporter, Responsible Shipping Initiative (RSI) startades med syftet att förbättra anställningsvillkor, arbetsmiljö, säkerhet och miljöprestanda ombord på fraktfartyg som trafikerar Östersjön och Nordsjön.

Lantmännens program för förlagsandelar som startade 2015 löpte ut i december och 250 MSEK återbetalades till investerarna. Nya förlagsandelar till ett värde på 250 MSEK emitterades i januari 2020.

Händelser efter periodens utgång

Christian Johansson tillträdde den 3 februari tjänsten som ekonomi- och finansdirektör för Lantmännen. Christian Johansson kommer närmast från en roll som Senior Vice President & CFO på SKF.

Lantmännen utsågs till Sveriges mest hållbara varumärke 2019 av företagskunder, både inom kategorin snabbbrörliga konsumentprodukter (FMCG) och totalt (alla branscher) bland 75 svenska varumärken. Det stod klart efter att Sustainable Brand Index hållbarhetsundersökning inom Business-to-Business presenterats i slutet av januari 2020.



Division Lantbruk

Division Lantbruks nettoomsättning för 2019 är högre än föregående år, vilket bland annat beror på fortsatt stor efterfrågan på foder och en god utveckling i den finska verksamheten. Divisionens rörelseresultat, justerat för jämförelsestörande poster, är också något högre än året innan: 210 MSEK (197) – framförallt till följd av ett betydligt högre resultat i tredje tertiet.

Under tertiet har mottagningen av 2019 års skörd, som var den tredje största någonsin, avslutats. Konsekvenserna av förra sommarens torka, som har påverkat affärerna under året, har därmed avtagit och Lantmännen Lantbruk har nu återgått till sin normala affärsmodell som nettoexportör av spannmål. Under året har fortsatta investeringar gjorts i infrastrukturen för spannmålshandling: bland annat i form av en ny anläggning i Hargshamn och i Hammenhög.

Efterfrågan på foder är fortsatt stor för samtliga djurslag, och försäljningen är trots en viss nedgång i slutet av året kvar på högre nivåer än före torkperioden 2018. Efterfrågan på utsäde är fortsatt stor. Årets försäljning av utsäde är dock något lägre än föregående år, vilket främst beror på den mycket stora vårsådden 2018.

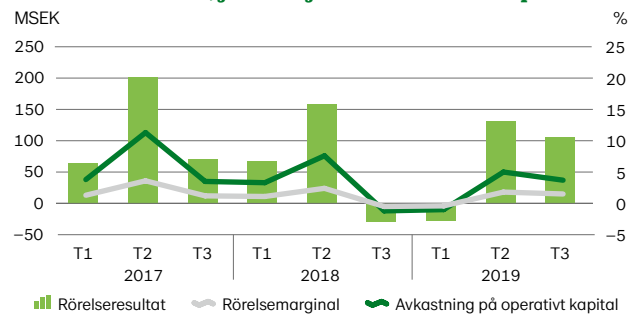
De finska lantbruksverksamheterna fortsätter att utvecklas positivt. Foderverksamheten Lantmännen Feed som förvärvades i slutet av 2018 har integrerats på ett bra sätt, och levererar i nivå med affärsplanen. Även verksamheten i Lantmännen Agro utvecklas väl och levererar ett högre resultat än förra året.

Divisionens internationella innehav i Tyskland, Polen och Baltikum har liksom de övriga verksamheterna påverkats av konsekvenserna av förra sommarens torka, och visar ett lägre resultat än föregående år.

Lantmännen Maskin visar ett resultat som är något bättre än föregående år, framförallt tack vare goda effekter från det pågående besparings- och effektiviseringsprogrammet. Den totala efterfrågan på traktorer och redskap har under året varit lägre än föregående år. I december tillträdde Leif Thorwaldsson som ny vd för Lantmännen Maskin.

Divisionens resultat har påverkats negativt av en jämförelsestörande post hänförlig till intressebolaget HaGe Kiels dotterbolag BSL.

Division Lantbruk, just. för jämförelsestörande poster





Nyckeltal division Lantbruk

	2019 sep-dec	2018 sep-dec	2019 jan-dec	2018 jan-dec	Förändring
Nettoomsättning, MSEK	7 298	6 279	21 841	19 338	13 %
Rörelseresultat, MSEK	-21	-95	83	131	-48
Rörelsemarginal, %	-0,3	-1,5	0,4	0,7	
Avkastning på operativt kapital, %	-0,7	-3,8	1,0	2,0	
Rörelseresultat, just. för jämförelsestörande poster, MSEK	106	-29	210	197	13
Rörelsemarginal, just. för jämförelsestörande poster, %	1,5	-0,5	1,0	1,0	
Avkastning på operativt kapital, justerat för jämförelsestörande poster, %	3,7	-1,2	2,5	3,0	
Medelantal anställda			1 734	1 678	3 %

Lantmännen Lantbruk Sverige

	2019 sep-dec	2018 sep-dec	2019 jan-dec	2018 jan-dec	Förändring
Nettoomsättning, MSEK	4 418	3 752	13 181	11 622	13 %
Rörelseresultat, MSEK	73	-109	109	38	71
Rörelsemarginal, %	1,7	-2,9	0,8	0,3	
Avkastning på operativt kapital, %	5,0	-8,1	2,6	1,1	
Rörelseresultat, just. för jämförelsestörande poster, MSEK	73	-43	109	104	5
Rörelsemarginal, just. för jämförelsestörande poster, %	1,7	-1,1	0,8	0,9	
Avkastning på operativt kapital, justerat för jämförelsestörande poster, %	5,0	-3,2	2,6	3,0	
Medelantal anställda			791	757	5 %

Lantmännen Maskin Sverige

	2019 sep-dec	2018 sep-dec	2019 jan-dec	2018 jan-dec	Förändring
Nettoomsättning, MSEK	1 269	1 222	3 753	3 875	-3 %
Rörelseresultat, MSEK	-7	-2	9	1	8
Rörelsemarginal, %	-0,6	-0,2	0,2	0,0	
Avkastning på operativt kapital, %	-1,6	-0,5	0,6	0,1	
Medelantal anställda			759	815	-7 %



Division Energi

Divisionens nettoomsättning under 2019 är högre än föregående år och rörelseresultatet, justerat för jämförelsestörande poster, uppgår till 355 MSEK – en avsevärd förbättring jämfört med förra årets resultat på 200 MSEK.

Lantmännen Agroetanols resultat är högre än föregående år, vilket främst förklaras av ett betydligt högre genomsnittligt etanolpris under året samt en bättre prisrelation mellan etanol, foderprodukter och insatsvaror. Resultatet har delvis dämpats av ett högre spannmålspris, medan produktionsvolymerna har utvecklats positivt vilket har bidragit till det högre resultatet.

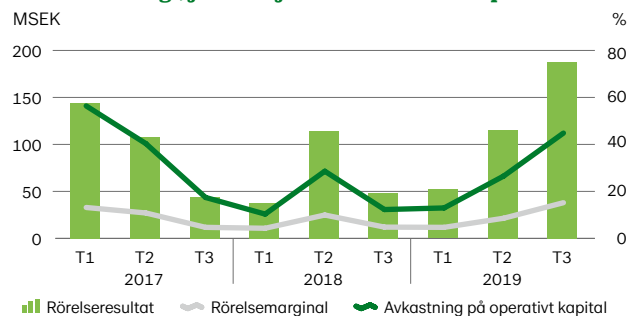
Lantmännen Aspens försäljningsvolymerna fortsätter att utvecklas positivt på i princip alla marknader – inte minst till följd av ett mer gynnsamt väder under 2019 jämfört med året innan, då torka i stora delar av Europa ledde till minskad efterfrågan.

Lantmännen Reppes resultat är bättre än föregående år. Efterfrågan på dryckessprit är fortsatt stor, och koncentrationen av Reppes verksamhet till Lidköping har bidragit positivt till resultatet. I december lanserades en svensk, ekologisk vodka gjord på vete från Västergötland, den första vodkan någonsin under Lantmännenvarumärket.

Integrationen av havreverksamheten i Kimstad, som förvärvades tidigare under året, har genomförts enligt plan.

Divisionens resultat har påverkats av två jämförelsestörande poster under året. Till följd av en svagare svensk krona har den tidigare redovisade avsättningen, som gjorts med anledning av EU-kommissionens utredning av Lantmännen Agroetanol och två andra etanoltillverkare, justerats upp med 60 MSEK. Resultatet har samtidigt påverkats positivt med 80 MSEK till följd av en värdejustering av anläggningstillgångar i samband med förvärvet av havreanläggningen i Kimstad.

Division Energi, just. för jämförelsestörande poster



Nyckeltal division Energi

	2019 sep-dec	2018 sep-dec	2019 jan-dec	2018 jan-dec	Förändring
Nettoomsättning, MSEK	1 228	1 041	3 741	3 117	20 %
Rörelseresultat, MSEK	188	16	375	168	207
Rörelsemarginal, %	15,3	1,5	10,0	5,4	
Avkastning på operativt kapital, %	45,8	4,0	30,3	14,6	
Rörelseresultat, just. för jämförelsestörande poster, MSEK	188	48	355	200	155
Rörelsemarginal, juste. för jämförelsestörande poster, %	15,3	4,6	9,5	6,4	
Avkastning på operativt kapital, justerat för jämförelsestörande poster, %	45,8	12,3	28,7	17,4	
Medelantal anställda			301	282	7 %



Division Livsmedel

Nettoomsättningen i division Livsmedel är högre än föregående år, vilket framförallt beror på en fortsatt försäljningsökning inom Lantmännen Unibake. Rörelseresultatet, justerat för jämförelsestörande poster, uppgår till 1 018 MSEK (787) – vilket är divisionens högsta resultat någonsin.

I princip alla Lantmännen Unibakes marknader och kategorier utvecklas positivt och levererar goda resultat. De investeringar som har gjorts i verksamheten under de senaste åren, till exempel i förvärv och nya bagerier, ger nu positiva effekter. Försäljningen har ökat betydligt på flertalet marknader, samtidigt som produktionseffektiviteten har ökat tack vare ökad beläggning i bagerierna. Tillskottet av Lantmännen Unibake Australia som förvärvades i början av året har bidragit positivt.

Lantmännen Cerealia visar ett högre resultat än föregående år. Förbättringen beror framförallt på goda effekter från det förbättringsprogram som har genomförts under året, med processförbättringar inom varuflödet, en mer effektiv organisationsstruktur och ett renodlat produktsortiment.

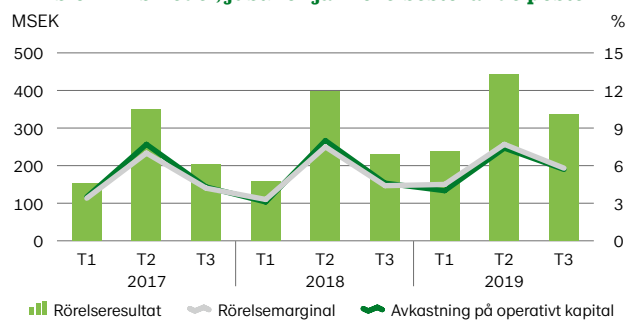
Under året har ett antal produkter framgångsrikt lanserats inom frukost och rågsnacks. Dessutom har Cerealia tillsammans med e-handelsaktören Matsmart startat en onlinebutik för delar av sortimentet, som är tillgänglig för

Lantmännen medlemmar och användare av den digitala portalen LM².

Resultatet i det delägda bolaget Viking Malt är något högre än föregående år. Utmaningarna med att säkra råvaruförsörjningen under början av året har avtagit i samband med ny skörd.

Divisionens resultat har påverkats med -94 MSEK i omstruktureringkostnader.

Division Livsmedel, just. för jämförelsestörande poster



Nyckeltal division Livsmedel

	2019 sep-dec	2018 sep-dec	2019 jan-dec	2018 jan-dec	Förändring
Nettoomsättning, MSEK	5 809	5 233	16 867	15 351	10 %
Rörelseresultat, MSEK	277	192	924	748	176
Rörelsemarginal, %	4,8	3,7	5,5	4,9	
Avkastning på operativt kapital, %	4,7	3,9	5,2	5,0	
Rörelseresultat, just. för jämförelsestörande poster, MSEK	336	231	1 018	787	231
Rörelsemarginal, just. för jämförelsestörande poster, %	5,8	4,4	6,0	5,1	
Avkastning på operativt kapital, justerat för jämförelsestörande poster, %	5,7	4,6	5,7	5,3	
Medelantal anställda			6 694	6 568	2 %



Affärsområde Swecon

Affärsområde Swecons nettoomsättning är högre än föregående år, en trend som pågått under flera år. Rörelseresultatet är också det högsta någonsin, och uppgår till 514 MSEK – att jämföra med förra årets resultat på 440 MSEK.

Aktivitetsnivån har under året varit hög på samtliga Swecons marknader, även om vissa tecken på avmattning kunde märkas under sista halvåret. Försäljningen av stora maskiner har varit god i norra Sverige, medan konkurrensen är hårdare i södra Sverige. Efterfrågan på service och reservdelar är fortsatt stor – dock märktes en avmattning även inom detta område mot slutet av året.

I tredje tertiet tecknades avtal om årets enskilt största affär, med handelsbolaget Bauma GmbH i Tyskland.

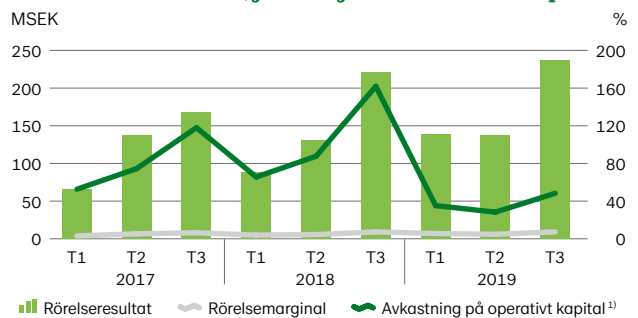
Den digitala portalen mySwecon har presenterats på den tyska branschmässan NordBau. Många stora kunder har nu börjat använda tjänsten, och i dagsläget finns cirka 5 500 maskiner registrerade. På mässan presenterades även Volvos nya elektriska kompaktmaskiner.

En fortsatt stor utmaning för Swecon är att rekrytera och behålla kunnig teknisk personal. Antal anställda har

ökat under året, men marknaden är fortsatt snabbväxande och det råder mycket hård konkurrens om medarbetarna.

Arbete pågår med att ytterligare förbättra tillgängligheten gentemot kund. Under tredje tertiet invigdes Swecons nya anläggning i Mölndal som kommer att serva kunder i Göteborgsområdet. Även i Tallinn har en ny anläggning färdigställts, och inflyttning är beräknad till början av 2020. Byggnation av ytterligare en ny anläggning pågår i Berlin.

Affärsområde Swecon, just. för jämförelsestörande poster



Nyckeltal affärsområde Swecon

	2019 sep-dec	2018 sep-dec	2019 jan-dec	2018 jan-dec	Förändring
Nettoomsättning, MSEK	3 192	3 040	8 588	8 252	4 %
Rörelseresultat, MSEK	237	221	514	440	74
Rörelsemarginal, %	7,4	7,3	6,0	5,3	
Avkastning på operativt kapital, % ¹⁾	48,3	161,9	37,4	104,6	
Medelantal anställda			1 198	1 119	7 %

¹⁾ Införandet av IFRS16 2019 har haft en väsentlig påverkan på nyckeltalet Avkastning på operativt kapital.



Skissbild av Lantmännens nya kontor i Malmö.



Affärsområde Fastigheter

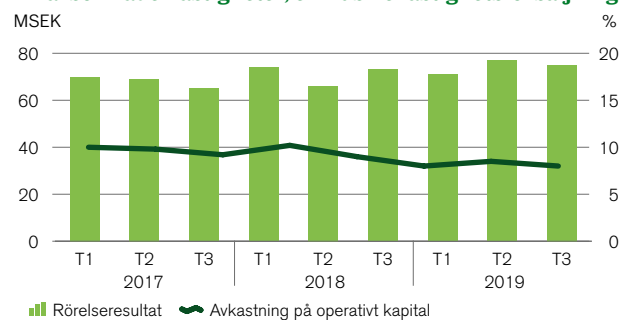
Nettoomsättningen i affärsområde Fastigheter är något högre än föregående år. Rörelseresultatet exklusive alla fastighetsförsäljningar uppgår till 223 MSEK (213) medan rörelseresultatet justerat för jämförelsestörande fastighetsförsäljningar uppgår till 252 MSEK (265).

Affärsområdets resultat har påverkats positivt med 97 MSEK i jämförelsestörande poster, avseende fastighetsförsäljningar i Malmö, Skellefteå och Umeå.

Under tertiet har entreprenadavtal tecknats avseende exploatering av hamnområdet intill Lantmännen Cerealias kvarn i Västra hamnen, Malmö, där bland annat en kontorsbyggnad kommer att uppföras. Vid färdigställandet kommer Lantmännen att hyra lokaler som ersättning för Lantmännens nuvarande lokaler i Tre Skåne-huset.

Lantmännen Agrovärme har tillsammans med bolaget Gimmersta Energi bildat det samägda bolaget Gimmersta Agrovärme, som levererar fjärrvärme i Katrineholmstrakten.

Affärsområde Fastigheter, exklusive fastighetsförsäljning



Nyckeltal affärsområde Fastigheter

	2019 sep-dec	2018 sep-dec	2019 jan-dec	2018 jan-dec	Förändring
Nettoomsättning, MSEK	191	177	556	525	6 %
Rörelseresultat, exklusive fastighetsförsäljning, MSEK	75	73	223	213	10
Rörelseresultat, MSEK	175	73	349	265	84
Rörelsemarginal, justerad för fastighetsförsäljning, %	39,3	41,2	40,1	40,6	
Avkastning på operativt kapital, justerat för fastighetsförsäljning, %	8,0	9,6	8,2	9,6	
Rörelseresultat, just. för jämförelsestörande poster, MSEK	78	73	252	265	-13
Rörelsemarginal, just. för jämförelsestörande poster, %	40,8	41,2	45,3	50,5	
Avkastning på operativt kapital, justerat för jämförelsestörande poster, %	8,4	9,6	9,3	11,9	
Medelantal anställda			46	46	0 %

Koncernens resultaträkning i sammandrag

MSEK	2019 sep-dec	2018 sep-dec ¹⁾	2019 jan-dec	2018 jan-dec ¹⁾
Nettoomsättning	16 794	14 786	48 523	43 962
Övriga rörelseintäkter	256	70	482	279
Förändringar i lager av färdiga produkter och produkter i arbete	-224	649	-207	-301
Råvaror och förnödenheter	-4 393	-4 502	-14 298	-12 767
Handelsvaror	-6 047	-5 824	-16 734	-15 583
Personalkostnader	-2 269	-2 081	-6 573	-6 037
Avskrivningar och nedskrivningar	-736	-484	-2 063	-1 363
Övriga rörelsekostnader	-2 532	-2 362	-7 113	-6 866
Andel av resultat i företag redovisade enligt kapitalandelsmetoden	-83	27	-34	119
Rörelseresultat	766	279	1 983	1 443
Finansiella intäkter	41	18	112	96
Finansiella kostnader	-109	-105	-322	-289
Resultat efter finansiella poster	698	192	1 773	1 250
Skatt	-83	80	-222	-68
Periodens resultat	615	272	1 551	1 182
Periodens resultat hänförligt till:				
Medlemmar i den ekonomiska föreningen	615	272	1 545	1 176
Innehav utan bestämmande inflytande	0	0	6	6

Koncernens rapport över totalresultat i sammandrag

MSEK	2019 sep-dec	2018 sep-dec ¹⁾	2019 jan-dec	2018 jan-dec ¹⁾
Periodens resultat	615	272	1 551	1 182
Övrigt totalresultat				
<i>Poster som inte kommer att omklassificeras till resultatet</i>				
Aktuariella vinster och förluster i förmånsbaserade pensionsplaner, netto före skatt	-252	-52	-298	-30
Andelar i bolag värderade till verkligt värde via övrigt total resultat, netto före skatt	74	-34	121	-69
Skatt hänförlig till poster som inte kommer att omklassificeras	52	11	53	12
Summa	-126	-75	-124	-87
<i>Poster som kommer att omklassificeras till resultatet</i>				
Kassaflödessäkringar, netto före skatt	-10	203	-60	30
Omräkningsdifferens på utländsk verksamhet	-232	-315	317	198
Resultat från säkring av nettoinvestering i utländska verksamheter, netto före skatt	82	79	-31	-50
Skatt hänförlig till poster som kommer att omklassificeras	-15	-51	9	15
Summa	-175	-84	235	193
<i>Andel i övrigt totalresultat i företag redovisade enligt kapitalandelsmetoden</i>				
Poster som kommer att omklassificeras till resultatet	-61	-67	30	83
Summa	-61	-67	30	83
Övrigt totalresultat, netto efter skatt	-362	-226	141	189
Summa totalresultat för perioden	253	46	1 692	1 371
Summa totalresultat hänförligt till:				
Medlemmar i den ekonomiska föreningen	253	46	1 686	1 365
Innehav utan bestämmande inflytande	0	0	6	6

¹⁾ Enligt tidigare tillämpade redovisningsprinciper för leasing.

Koncernens balansräkning i sammandrag

MSEK	2019 31 dec	2018 31 dec ²⁾
TILLGÅNGAR		
Materiella anläggningstillgångar	13 297	10 012
Förvaltningsfastigheter	630	661
Goodwill	5 724	5 350
Övriga immateriella anläggningstillgångar	3 620	3 451
Innehav redovisade enligt kapitalandelsmetoden	2 490	2 299
Finansiella anläggningstillgångar	620	629
Uppskjutna skattefordringar	252	248
Övriga anläggningstillgångar	137	57
Summa anläggningstillgångar	26 770	22 707
Varulager	6 561	6 943
Kundfordringar och övriga rörelsefordringar	6 488	6 668
Kortfristiga räntebärande tillgångar	123	39
Aktuella skattefordringar	69	18
Likvida medel	1 183	720
Summa omsättningstillgångar	14 424	14 388
SUMMA TILLGÅNGAR	41 194	37 095
EGET KAPITAL OCH SKULDER		
Eget kapital hänförligt till medlemmar i den ekonomiska föreningen	17 411	15 935
Innehav utan bestämmande inflytande	94	92
Summa eget kapital	17 505	16 027
Långfristiga räntebärande skulder ¹⁾	5 263	5 493
Avsättningar för pensionsförpliktelser	942	611
Uppskjutna skatteskulder	720	650
Övriga långfristiga avsättningar	251	208
Övriga långfristiga skulder	14	43
Summa långfristiga skulder	7 190	7 005
Kortfristiga räntebärande skulder	5 886	4 002
Leverantörsskulder och andra rörelseskulder	9 714	9 280
Aktuella skatteskulder	149	103
Kortfristiga avsättningar	750	678
Summa kortfristiga skulder	16 499	14 063
SUMMA EGET KAPITAL OCH SKULDER	41 194	37 095
Soliditet	42,5	43,2
¹⁾ Inklusivt förlagsandelar, MSEK	0	250
²⁾ Enligt tidigare tillämpade redovisningsprinciper för leasing.		

Koncernens kassaflödesanalys i sammandrag

MSEK	2019 sep-dec	2018 sep-dec ²⁾	2019 jan-dec	2018 jan-dec ²⁾
Rörelseresultat	766	279	1 983	1 443
Justering för poster som inte ingår i kassaflödet ¹⁾	781	464	2 037	1 191
Betalda finansiella poster, netto	-96	-136	-210	-234
Betald skatt	-41	-35	-173	-132
Kassaflöde från den löpande verksamheten före förändring av rörelsekapital	1 410	572	3 637	2 268
Förändring av rörelsekapital	228	-586	589	-1 245
Kassaflöde från den löpande verksamheten	1 638	-14	4 226	1 023
Förvärv, avyttring av verksamheter	-161	-360	-473	-333
Investeringar i materiella och immateriella anläggningstillgångar	-721	-623	-2 201	-1 825
Försäljning av materiella och immateriella anläggningstillgångar	148	78	272	199
Förändring av finansiella placeringar	-62	7	13	112
Kassaflöde från investeringsverksamheten	-796	-898	-2 389	-1 847
Kassaflöde före finansieringsverksamheten	842	-912	1 837	-824
Förändring av räntebärande skulder och pensionsavsättningar	-981	40	-1 054	1 108
Förändring i insatskapital	0	0	45	100
Utbetald utdelning	0	-132	-374	-603
Kassaflöde från finansieringsverksamheten	-981	-92	-1 383	605
Periodens kassaflöde	-139	-1 004	454	-219
Likvida medel vid periodens början	1 334	1 733	720	927
Kursdifferens i likvida medel	-12	-9	9	12
Likvida medel vid periodens slut	1 183	720	1 183	720
¹⁾ Av- och nedskrivning av anläggningstillgångar	736	484	2 063	1 363
Andel av resultat i företag redovisade enligt kapitalandelsmetoden	137	-19	92	-58
Realisationsresultat från försäljning av anläggningstillgångar och verksamheter	-107	4	-130	-45
Övriga ej likvidpåverkande poster	15	-5	12	-69
Justering för poster som inte ingår i kassaflödet	781	464	2 037	1 191

²⁾ Enligt tidigare tillämpade redovisningsprinciper för leasing.

Koncernens förändringar i eget kapital i sammandrag

MSEK	2019 jan-dec			2018 jan-dec		
	Föreningens medlemmar	Ägare utan bestämmande inflytande	Totalt eget kapital	Föreningens medlemmar	Ägare utan bestämmande inflytande	Totalt eget kapital
Utgående balans	15 935	92	16 027	14 859	89	14 948
Förändring på grund av ändrade redovisningsprinciper i intressebolag	115	-	115	-33	-	-33
Ingående balans den 1 januari	16 050	92	16 142	14 826	89	14 915
Summa totalresultat för perioden	1 686	6	1 692	1 365	6	1 371
Värdeöverföring till ägare	-370	-4	-374	-356	-3	-359
Av medlemmar inbetalt insatskapital	114	-	114	161	-	161
Till medlemmar utbetalt insatskapital	-69	-	-69	-61	-	-61
Utgående balans	17 411	94	17 505	15 935	92	16 027
Eget kapital hänförligt till medlemmar i den ekonomiska föreningen						
Insatskapital, inbetalt	1 373			1 318		
Insatskapital, emitterat	1 586			1 346		
Övrigt eget kapital	14 452			13 271		
Totalt eget kapital hänförligt till medlemmar i den ekonomiska föreningen	17 411			15 935		

Koncernens tertialfördelade resultaträkningar i sammandrag

MSEK	2019 sep-dec	2019 maj-aug	2019 jan-apr	2018 sep-dec ¹⁾	2018 maj-aug ¹⁾	2018 jan-apr ¹⁾
Nettoomsättning	16 794	16 395	15 334	14 786	15 432	13 744
Övriga rörelseintäkter	256	176	50	70	91	118
Förändring i lager av färdiga produkter och produkter i arbete	-224	423	-406	649	19	-969
Råvaror och förnödenheter	-4 393	-5 368	-4 537	-4 502	-4 849	-3 416
Handelsvaror	-6 047	-5 605	-5 082	-5 824	-5 233	-4 526
Personalkostnader	-2 269	-2 170	-2 134	-2 081	-1 958	-1 998
Avskrivningar och nedskrivningar	-736	-698	-629	-484	-442	-437
Övriga rörelsekostnader	-2 532	-2 394	-2 187	-2 362	-2 307	-2 197
Andel av resultat i företag redovisade enligt kapitalandelsmetoden	-83	50	-1	27	53	39
Rörelseresultat	766	809	408	279	806	358
Finansiella intäkter	41	34	37	18	36	42
Finansiella kostnader	-109	-103	-110	-105	-77	-107
Resultat efter finansiella poster	698	740	335	192	765	293
Skatt	-83	-96	-43	80	-101	-47
Periodens resultat	615	644	292	272	664	246
Periodens resultat hänförligt till:						
Medlemmar i den ekonomiska föreningen	615	643	287	272	663	241
Innehav utan bestämmande inflytande	0	1	5	0	1	5

Koncernens poster av jämförelsestörande karaktär

MSEK	2019 sep-dec	2018 sep-dec ¹⁾	2019 jan-dec	2018 jan-dec ¹⁾
Redovisat rörelseresultat	766	279	1 983	1 443
<i>Jämförelsestörande poster i rörelseresultatet:</i>				
Konkurrensärende intressebolag, division Lantbruk	-127	-	-127	-
Åtgärds paket, division Lantbruk	-	-66	-	-66
Justerad avsättning, division Energi	-	-	-60	-
Verkligt värde justering, division Energi	-	-	80	-
Strukturkostnader, division Energi	-	-32	-	-32
Strukturkostnader, division Livsmedel	-59	-39	-94	-39
Realisationsresultat, affärsområde Fastigheter	97	-	97	-
Summa jämförelsestörande poster i rörelseresultatet	-89	-137	-104	-137
Rörelseresultat justerat för jämförelsestörande poster	855	416	2 087	1 580
Redovisat resultat efter finansiella poster	698	192	1 773	1 250
Jämförelsestörande poster i rörelseresultat enligt ovan	-89	-137	-104	-137
Resultat efter finansiella poster justerat för jämförelsestörande poster	787	329	1 877	1 387
Avkastning på eget kapital, justerat för jämförelsestörande poster, %	12,0	7,1	9,7	8,2
Avkastning på operativt kapital, justerat för jämförelsestörande poster, %	8,8	5,0	7,2	6,6

¹⁾ Enligt tidigare tillämpade redovisningsprinciper för leasing.

Koncernens nettoomsättning per segment och affär

MSEK	2019 sep-dec	2018 sep-dec	2019 jan-dec	2018 jan-dec	Förändring %
Nettoomsättning exklusive leasingverksamhet					
Lantmännen Lantbruk Sverige	4 418	3 752	13 181	11 622	13 %
Lantmännen Lantbruk Finland	1 470	1 245	4 617	3 612	28 %
Lantmännen Maskin Sverige	1 269	1 222	3 753	3 875	-3 %
Division Lantbruk övrigt och elimineringsar	141	60	290	229	26 %
Division Lantbruk	7 298	6 279	21 841	19 338	13 %
Lantmännen Agroetanol	787	585	2 282	1 734	32 %
Lantmännen Reppe	163	166	479	472	1 %
Lantmännen Aspen	283	299	971	928	5 %
Division Energi övrigt och elimineringsar	-5	-9	9	-17	-153 %
Division Energi	1 228	1 041	3 741	3 117	20 %
Lantmännen Unibake	4 415	3 914	12 852	11 584	11 %
Lantmännen Cerealia	1 527	1 437	4 419	4 139	7 %
Division Livsmedel övrigt och elimineringsar	-126	-121	-404	-375	8 %
Division Livsmedel	5 816	5 230	16 867	15 348	10 %
Swecon Sverige	1 861	1 596	4 478	4 116	9 %
Swecon Tyskland	1 065	1 196	3 333	3 394	-2 %
Swecon Baltikum	102	91	293	287	2 %
Affärsområde Swecon övrigt och elimineringsar	-2	-2	-5	-3	67 %
Affärsområde Swecon	3 026	2 881	8 099	7 794	4 %
Affärsområde Fastigheter	42	39	116	114	2 %
Övrig verksamhet	243	228	649	598	9 %
Elimineringsar	-1 071	-1 127	-3 443	-2 967	-47 %
Summa	16 582	14 571	47 870	43 342	10 %
Nettoomsättning från leasingverksamhet					
Affärsområde Swecon	166	159	489	458	7 %
Affärsområde Fastigheter	149	138	440	411	7 %
Elimineringsar	-103	-82	-276	-249	10 %
Lantmännen koncernen	212	215	653	620	5 %
Total nettoomsättning	16 794	14 786	48 523	43 962	10 %

Segmentsinformation, justerad för jämförelsestörande poster

Rörelseresultat per segment, justerat för jämförelsestörande poster

MSEK	2019 sep-dec	2018 sep-dec ³⁾	2019 jan-dec	2018 jan-dec ³⁾
Division Lantbruk	106	-29	210	197
Division Energi	188	48	355	200
Division Livsmedel	336	231	1 018	787
Affärsområde Swecon	237	221	514	440
Affärsområde Fastigheter ¹⁾	78	73	252	265
Övrig verksamhet	-71	-58	-162	-180
Koncernposter	-19	-70	-100	-129
Total	855	416	2 087	1 580
¹⁾ Inkluderar realisationsresultat från försäljning av fastigheter	3	0	29	52

Rörelsemarginal per segment, justerad för jämförelsestörande poster

%	2019 sep-dec	2018 sep-dec ³⁾	2019 jan-dec	2018 jan-dec ³⁾
Division Lantbruk	1,5	-0,5	1,0	1,0
Division Energi	15,3	4,6	9,5	6,4
Division Livsmedel	5,8	4,4	6,0	5,1
Affärsområde Swecon	7,4	7,3	6,0	5,3
Total	5,1	2,8	4,3	3,6

Avkastning på operativt kapital per segment, justerad för jämförelsestörande poster

%	2019 sep-dec	2018 sep-dec ³⁾	2019 jan-dec	2018 jan-dec ³⁾
Division Lantbruk	3,7	-1,2	2,5	3,0
Division Energi	45,8	12,3	28,7	17,4
Division Livsmedel	5,7	4,6	5,7	5,3
Affärsområde Swecon	48,3	161,9	37,4	104,6
Affärsområde Fastigheter ²⁾	8,0	9,6	8,2	9,6
Total	8,8	5,0	7,2	6,6

²⁾ Justerad för resultat från fastighetsförsäljningar.

³⁾ Enligt tidigare tillämpade redovisningsprinciper för leasing.

Segmentsinformation

Rörelseresultat per segment

MSEK	2019 sep-dec	2018 sep-dec ³⁾	2019 jan-dec	2018 jan-dec ³⁾
Division Lantbruk	-21	-95	83	131
Division Energi	188	16	375	168
Division Livsmedel	277	192	924	748
Affärsområde Swecon	237	221	514	440
Affärsområde Fastigheter ¹⁾	175	73	349	265
Övrig verksamhet	-71	-58	-162	-180
Koncernposter	-19	-70	-100	-129
Total	766	279	1 983	1 443
¹⁾ Inkluderar realisationsresultat från försäljning av fastigheter	100	0	126	52

Rörelsemarginal per segment

%	2019 sep-dec	2018 sep-dec ³⁾	2019 jan-dec	2018 jan-dec ³⁾
Division Lantbruk	-0,3	-1,5	0,4	0,7
Division Energi	15,3	1,5	10,0	5,4
Division Livsmedel	4,8	3,7	5,5	4,9
Affärsområde Swecon	7,4	7,3	6,0	5,3
Total	4,6	1,9	4,1	3,3

Avkastning på operativt kapital per segment

%	2019 sep-dec	2018 sep-dec ³⁾	2019 jan-dec	2018 jan-dec ³⁾
Division Lantbruk	-0,7	-3,8	1,0	2,0
Division Energi	45,8	4,0	30,3	14,6
Division Livsmedel	4,7	3,9	5,2	5,0
Affärsområde Swecon	48,3	161,9	37,4	104,6
Affärsområde Fastigheter ²⁾	8,0	9,6	8,2	9,6
Total	7,9	3,3	6,8	6,0

²⁾ Justerad för resultat från fastighetsförsäljningar.

³⁾ Enligt tidigare tillämpade redovisningsprinciper för leasing.

Moderföretaget

Verksamheten i moderföretaget Lantmännen ek för består av Lantmännens kärnverksamhet inom division Lantbruk, av Agro Oil samt koncerngemensamma funktioner.

Nettoomsättningen uppgick till 13 627 MSEK (12 099) och rörelseresultatet till -179 MSEK (-111).

Finansnettot blev 130 MSEK (165) och resultat efter finansiella poster uppgick till -49 MSEK (54).

Årets investeringar i anläggningstillgångar uppgick till 273 MSEK (169). Soliditeten vid utgången av året ökade till 45,2 procent (44,9).

Medelantalet anställda var 1 010 (953).

Antalet medlemmar per den 31 december 2019 minskade till 19 690 (24 798).

Föreslagen utdelning

Styrelsen föreslår att utdelning lämnas till såväl direktanslutna medlemmar som lokalföreningar enligt följande:

Återbäring och efterlikvid med 205 MSEK (157)

- 1,75 procent (1,5) i återbäring och efterlikvid på medlemmarnas handel med Lantmännen Lantbruk Sverige
- 1,0 procent (0,5) i återbäring på medlemmarnas inköp från Lantmännen Maskins och Swecons svenska verksamheter.

Insatsutdelning med 237 MSEK (213)

- 8 procent (8) på insatsernas nominella värde.

Insatsemission med 288 MSEK (250)

- Emissionskapitalet fördelas med 50 procent (50) baserat på medlemmarnas insatser, inbetalt och emitterat insatskapital, och med 50 procent (50) på medlemmarnas insatsgrundande omsättning med föreningen under 2019.

Utdelning

MSEK	2019 ¹⁾	2018 ²⁾
Återbäring och efterlikvid	205	157
Insatsutdelning	237	213
Insatsemission	288	250
Summa	730	620

¹⁾ Enligt styrelsens förslag.

²⁾ Utfall.

Styrelsen föreslår även utdelning på förlagsandelar med 6,5 procent (5,25), totalt 16 MSEK (13) i enlighet med villkoren i erbjudandet för förlagsandelarna.

Utdelning är beräknad utifrån medlemsregistret så som det var uppdaterat per 31 december 2019. Beloppen kan komma att justeras till följd av ändringar i medlemsregistret fram till dagen för föreningsstämman.

Då det bedrivs handel med emissionsinsatser är dagen då innehavet ger rätt till utdelning, såväl vad gäller insatsutdelning som insatsemission, satt till dagen för föreningsstämman.

Lantmännens föreningsstämma

Ordinarie föreningsstämma hålls den 7 maj 2020 på Clarion Hotel Sign, Norra Bantorget, Stockholm.

Moderföretagets resultaträkning i sammandrag

MSEK	2019 jan-dec	2018 jan-dec
Nettoomsättning, totalt	13 627	12 099
Övriga rörelseintäkter	252	277
Förändring av produkter i arbete, färdiga varor samt pågående arbeten för annans räkning	-268	-50
Råvaror och förnödenheter	-8 730	-7 914
Handelsvaror	-2 071	-1 841
Personalkostnader	-835	-765
Avskrivning och nedskrivning	-171	-172
Övriga rörelsekostnader	-1 983	-1 745
Rörelseresultat	-179	-111
Resultat från finansiella poster	130	165
Resultat efter finansiella poster	-49	54
Återbäring och efterlikvid ¹⁾	-	-2
Koncernbidrag	885	515
Skatt	-45	-18
Årets resultat	791	549

¹⁾ Det verkliga utfallet för 2017 års återbäring och efterlikvid blev 2 MSEK högre än avsatt belopp 2017. Skillnaden har kostnadsförts 2018.

Moderföretagets rapport över totalresultat¹⁾

MSEK	2019 jan-dec
Periodens resultat	791
Övrigt totalresultat	
<i>Poster som inte kommer att omklassificeras till resultatet</i>	
Finansiella tillgångar värderade till verkligt värde via övrigt totalresultat, netto före skatt	79
Summa	79
<i>Poster som kommer att omklassificeras till resultatet</i>	
Kassaflödessäkringar, netto före skatt	-60
Skatt hänförlig till poster som kommer att omklassificeras	2
Summa	-58
Övrigt totalresultat, netto efter skatt	21
Summa totalresultat	812

¹⁾ Moderföretaget införde per 1 januari 2019 IFRS 9 Finansiella instrument.

Moderföretagets balansräkning i sammandrag

MSEK	2019 31 dec	2018 31 dec
TILLGÅNGAR		
Immateriella anläggningstillgångar	454	477
Materiella anläggningstillgångar	826	749
Andelar i koncernföretag	11 012	9 808
Andelar i joint venture/intresseföretag	1 365	1 240
Fordringar hos koncernföretag	4 694	4 906
Andra långfristiga värdepappersinnehav	300	154
Övriga långfristiga fordringar	56	240
Summa anläggningstillgångar	18 707	17 574
Varulager	2 390	2 889
Fordringar hos koncernföretag	8 380	9 370
Övriga kortfristiga fordringar	2 355	2 191
Kortfristiga placeringar inkl kassa och bank	643	105
Summa omsättningstillgångar	13 768	14 555
SUMMA TILLGÅNGAR	32 475	32 129
EGET KAPITAL OCH SKULDER		
Eget kapital	14 303	14 050
Obeskattade reserver	466	466
Avsättningar	74	95
Långfristiga skulder	3 109	5 043
Kortfristiga skulder till koncernföretag	7 289	6 966
Övriga kortfristiga skulder	7 234	5 509
SUMMA EGET KAPITAL OCH SKULDER	32 475	32 129
Soliditet	45,2	44,9

Noter

Redovisningsprinciper

Lantmännen tillämpar de internationella redovisningsstandarderna, International Financial Reporting Standards (IFRS), såsom de antagits av EU. Denna delårsrapport har upprättats i enlighet med IAS 34 "Delårsrapportering" och årsredovisningslagen. Redovisningsprinciper och beräkningsmetoder är oförändrade från dem som tillämpades i 2018 års årsredovisning förutom tillämpning av IFRS 16 Leasingavtal och IFRIC 23 Osäkerhet i fråga om inkomstskattemässig behandling som började tillämpas från och med 1 januari 2019. IFRS 16 och IFRIC 23 och dess effekter på Lantmännen kommenteras nedan. För moderföretaget tillämpas Rådet för finansiell rapporterings rekommendation RFR 2, Redovisning i juridiska personer, och den svenska årsredovisningslagen. Redovisningsprinciper och beräkningsmetoder är oförändrade från dem som tillämpades i 2018 års årsredovisning förutom redovisning av finansiella instrument, där moderföreningen per 1 januari 2019 övergått till att tillämpa IFRS 9 Finansiella instrument i juridisk person. Införandet av IFRS 9 innebär att moderföreningen och koncernen tillämpar samma principer för redovisning av finansiella instrument. Övergången medför en ökning av moderföreningens egna kapital med 29 MSEK, netto efter skatt, per 1 januari 2019.

IFRS 16 Leasingavtal

IFRS 16 Leasingavtal ersatte IAS 17 Leasingavtal från och med 1 januari 2019. Den nya standarden gör ingen åtskillnad mellan operationella och finansiella leasingavtal/hyresavtal för leasingtagaren. Enligt den nya standarden redovisas leasingavtal för leasingtagaren som en nyttjanderättstillgång, rätten att nyttja tillgången under leasingperioden, samt en finansiell skuld, åtagandet leasingtagaren har att betala leasingavgifter. Avskrivning på tillgången redovisas i resultatet liksom en ränta på leasingkulden.

Erlagda leasingavgifter redovisas dels som betalning av ränta, dels som amortering av leasingkulden.

Lantmännen har valt att vid övergången tillämpa den förenklade metoden, vilket bland annat innebär att jämförelsetalen för tidigare perioder inte räknats om. Nyttjanderättstillgångar redovisas i materiella anläggningstillgångar och leasingkulder inkluderas i långfristiga respektive kortfristiga räntebärande skulder.

Vid övergången till IFRS 16 redovisade Lantmännen ytterligare 2 632 MSEK som nyttjanderättstillgångar och 2 593 MSEK som finansiella skulder. Skillnaden mellan nyttjanderättstillgångar och leasingkulder avser förutbetalda leasingavgifter. Identifierade leasingavtal avser mark, kontorslokaler, produktions- och lagerlokaler, uthyrningsmaskiner, servicebilar och tjänstebilar.

Redovisning av avskrivningar på nyttjanderättstillgångar istället för leasingkostnader har haft en något positiv påverkan på rörelseresultatet. Ränta på leasingkulder har haft en negativ inverkan på finansnettot.

Ytterligare upplysningar kring övergångseffekter samt nya redovisningsprinciper enligt IFRS 16 presenteras i Lantmännens årsredovisning för 2018.

IFRIC 23 Osäkerhet i fråga om inkomstskattemässig behandling

IFRIC 23 är en ny tolkning av osäkerhet i hantering av inkomstskatter inom ramen för IAS 12 Inkomstskatter. Införandet av IFRIC 23 bedöms inte få någon väsentlig påverkan på redovisningen av skatterisker.

Avsättning med anledning av EU-kommissionens utredning

Med anledning av EU-kommissionens utredning av Lantmännen Agroetanol och två andra etanoltillverkare angående misstänkt brott mot EU:s konkurrenslagstiftning redovisas sedan 2017 en avsättning på 440 MSEK. Till följd en svagare svensk krona justerades avsättningen upp med 60 MSEK i andra tertiet 2019, avsättningen uppgår därmed totalt till 500 MSEK. Lantmännen har samarbetat fullt ut med EU-kommissionen under utredningen och är nu i en förlikningsprocess.

Finansiella tillgångar och skulder med upplysning om verkligt värde, 31 december 2019

MSEK	Redovisat värde	Verkligt värde
Tillgångar		
Andra aktier och andelar	582	582
Övriga finansiella anläggningstillgångar	37	37
Övriga anläggningstillgångar	8	8
Kundfordringar och övriga rörelsefordringar	5 995	5 995
Kortfristiga räntebärande tillgångar	123	123
Likvida medel	1 183	1 183
Summa finansiella tillgångar	7 928	7 928
Skulder		
Långfristiga räntebärande skulder	5 263	5 429
Övriga långfristiga skulder	14	14
Kortfristiga räntebärande skulder	5 886	5 929
Leverantörsskulder och andra rörelseskulder	6 046	6 046
Summa finansiella skulder	17 209	17 418

Finansiella tillgångar och skulder värderade till verkligt värde fördelade utifrån värderingsnivå, 31 december 2019

MSEK	Nivå 1	Nivå 2	Nivå 3	Summa
Tillgångar				
Derivat med positivt verkligt värde	243	87	-	330
Övriga finansiella tillgångar värderade till verkligt värde	465	-	117	582
Summa tillgångar	708	87	117	912
Skulder				
Derivat med negativt verkligt värde	266	184	-	450
Summa skulder	266	184	-	450

Verkligtvärdehierarki med upplysning om basdata för värdering till verkligt värde

Nivå 1: Noterade priser (ojusterade) på aktiva marknader för identiska skulder och tillgångar.

Nivå 2: Andra observerbara data för tillgången eller skulden än noterade priser inkluderade under nivå 1, dvs prisnoteringar eller data härledda från prisnoteringar.

Nivå 3: Data för värdering av tillgången eller skulden som inte baseras på observerbara marknadsdata.

Ingen förskjutning har gjorts mellan nivåerna.

Finansiella tillgångar och skulder med upplysning om verkligt värde, 31 december 2018

MSEK	Redovisat värde	Verkligt värde
Tillgångar		
Andra aktier och andelar	364	364
Övriga finansiella anläggningstillgångar	265	265
Övriga anläggningstillgångar	57	57
Kundfordringar och övriga rörelsefordringar	6 101	6 101
Kortfristiga räntebärande tillgångar	39	39
Likvida medel	720	720
Summa finansiella tillgångar	7 546	7 546
Skulder		
Långfristiga räntebärande skulder	5 493	5 598
Övriga långfristiga skulder	43	43
Kortfristiga räntebärande skulder	4 002	3 999
Leverantörsskulder och andra rörelseskulder	7 565	7 565
Summa finansiella skulder	17 103	17 205

Finansiella tillgångar och skulder värderade till verkligt värde fördelade utifrån värderingsnivå, 31 december 2018

MSEK	Nivå 1	Nivå 2	Nivå 3	Summa
Tillgångar				
Derivat med positivt verkligt värde	296	9	-	305
Övriga finansiella tillgångar värderade till verkligt värde	257	0	106	363
Summa tillgångar	553	9	106	668
Skulder				
Derivat med negativt verkligt värde	186	117	-	303
Summa skulder	186	117	-	303

Alternativa nyckeltal

Utöver tillämpningen av IFRS har Lantmännen även valt att följa nya riktlinjer kring definitioner av alternativa nyckeltal utgivna av Europeiska värdepappers- och marknadsmyndigheten (ESMA). Ett alternativt nyckeltal är ett resultatmått som används för att utvärdera företagets finansiella ställning men som inte definieras i någon av de av IASB utgivna redovisningsstandarderna. Riktlinjerna innebär att det ska finnas en förklaring till hur de använda alternativa nyckeltalen beräknas. Dessa principer syftar till att möjliggöra en ökad förståelse av en enhets redovisning för externa parter.

Nuvarande låneavtal slöts innan IFRS16 infördes, och samtliga definitioner för komponenter ingående i beräkning av betalningsberedskap beräknas exklusive effekter av IFRS16 – det vill säga Betalningsberedskap, EBITDA enligt bankdefinition, Net Debt enligt bankdefinition och Net Debt enligt bankdefinition/EBITDA enligt bankdefinition.

Beskrivning av finansiella nyckeltal (inklusive alternativa nyckeltal)

Nyckeltal	Beskrivning	Orsak till användning
Avkastning på eget kapital	Avkastning på eget kapital beräknas som periodens årsuppräknade resultat dividerat med genomsnittligt eget kapital.	Visar ägarna avkastningen på deras investerade kapital.
Avkastning på operativt kapital	Avkastning på operativt kapital beräknas som periodens årsuppräknade rörelseresultat dividerat med genomsnittligt operativt kapital.	Mäter avkastning på det kapital som används i verksamheten.
Betalningsberedskap	Likvida medel och beviljade krediter enligt bestämmelser i gällande låneavtal.	Visar tillgängligt låneutrymme enligt gällande låneavtal.
EBITDA enligt bankdefinition	Rörelseresultat, exklusive resultat från intressebolag, och exklusive av- och nedskrivningar. Resultatet justeras även för förvärvade och avyttrade bolag, och avser de senaste 12 månaderna.	För att beräkna nyckeltalet Net debt enligt bankdefinition/EBITDA enligt bankdefinition
Finansnetto	Finansnetto utgörs av finansiella intäkter med avdrag för finansiella kostnader.	Visar netto av företagets finansiella verksamhet.
Genomsnittligt eget/operativt kapital	Genomsnittligt kapital beräknas på utgående balans varje månad som ingår i den redovisade perioden, det vill säga tolv perioder för helår. Samtliga genomsnittliga kapitalmätt beräknas på detta sätt.	För att beräkna korrekt avkastning på eget och operativt kapital.
Investeringar i anläggningstillgångar	Summan av periodens investeringar i materiella och immateriella anläggningstillgångar exklusive nyttjanderätter.	Storleken av de investeringar som görs för att bibehålla befintlig kapacitet samt för att expandera och växa.
Justerat resultat	Justerat resultat är ett resultat som är justerat för jämförelsestörande poster.	Resultatet är justerat för jämförelsestörande poster.
Jämförelsestörande poster	Koncernens resultat kan påverkas av vissa poster av jämförelsestörande karaktär. Som jämförelsestörande poster definieras poster av engångskaraktär som inte har direkt samband med den planerade framtida verksamheten och som, i varje enskilt fall, ligger utanför beloppintervall +/ - 30 MSEK.	Redovisning av poster som är justerade på grund av specifika händelser som i annat fall stör jämförbarheten mellan olika perioder. Ger en bättre förståelse för den operativa verksamheten.
Kapitalomsättningshastighet	Nettoomsättning i förhållande till genomsnittligt operativt kapital.	Visar effektiviteten av användningen av operativt kapital.
Kassaflöde från löpande verksamhet	Periodens resultat justerat för poster som inte är in- eller utbetalningar utan bokföringsmässiga kostnader, t.ex. avskrivningar och realisationsvinster och -förluster. Justeringar görs även för betalda finansiella poster och inkomstskatt samt förändringar i varulager, rörelsefordringar och rörelseskulder.	Kassaflödet från rörelsen som kan användas för investeringar och förvärv.
Net debt enligt bankdefinition	Net debt enligt bankdefinition utgår från Nettolåneskuld, men den räknas upp som effekt av att inga finansiella tillgångar räknas med, förutom likvida medel och vissa noterade (likvida) aktier, och reduceras med förlagsandelar.	För att beräkna nyckeltalet Net debt enligt bankdefinition/EBITDA enligt bankdefinition
Net debt enligt bankdefinition/ EBITDA enligt bankdefinition	Net debt enligt bankdefinition dividerat med EBITDA enligt bankdefinition	Indikerar hur snabbt företaget kan återbeta sina skulder (uttryckt i år)
Nettolåneskuld	Nettolåneskulden utgörs av räntebärande skulder, inklusive pensions-skuld och upplupna räntor, med avdrag för finansiella tillgångar.	Används för att visa nettot av räntebärande tillgångar och räntebärande skulder.
Nettoskuld sättningsgrad	Nettolåneskuld i förhållande till eget kapital.	Visar finansiell risk och används därför för att se skuldsättningsnivån.
Operativt kapital	Operativt kapital beräknas som icke räntebärande tillgångar minus icke räntebärande skulder. Skattefordringar och skatteskulder inräknas inte i det operativa kapitalets tillgångar och skulder.	Visar hur mycket kapital som används i rörelsen.
Räntetäckningsgrad	Räntetäckningsgraden beräknas som resultat efter finansiella poster plus räntekostnader dividerat med räntekostnader.	Visar förmågan att täcka räntekostnader.
Rörelsemarginal	Rörelsemarginalen beräknas som rörelseresultatet i procent av periodens nettoomsättning.	Visar på lönsamheten i rörelsen.
Rörelseresultat	Rörelseresultatet utgörs av nettoomsättningen och övriga rörelseintäkter med avdrag för rörelsekostnader.	Visar resultatet för den operativa verksamheten.
Soliditet	Eget kapital i procent av balanssumman.	Visar hur stor del av tillgångarna som är finansierat av ägarna.

För mer information kontakta

Per Olof Nyman
Vd och koncernchef
per.olof.nyman@lantmannen.com

Michael Sigsfors
Chefscontroller
michael.sigsfors@lantmannen.com

Lantmännens pressavdelning
010-556 88 00
press@lantmannen.com

Denna information är sådan information som Lantmännen ek för är skyldig att offentliggöra enligt EU:s marknadsmissbruksförordning. Informationen lämnades, genom ovanstående kontaktpersons försorg, för offentliggörande den 10 februari 2020 kl. 08:00 CET.

Revisorernas granskningsrapport

Denna bokslutskommuniké har inte varit föremål för granskning av företagets revisorer.

Finansiell rapportering

Årsredovisning med hållbarhetsredovisning 2019 samt årsrapport 2019 • 20 februari 2020

Delårsrapport Tertial 1, 2020 • 3 juni 2020

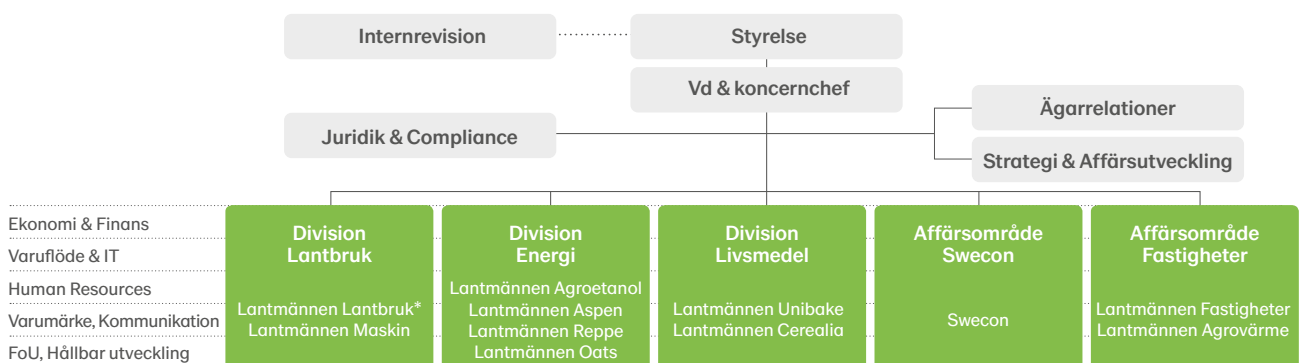
Delårsrapport Tertial 2, 2020 • 2 oktober 2020

Denna rapport kan laddas ned från lantmannen.se/finansiellinformation

Läs gärna mer om Lantmännen på: lantmannen.se Följ oss även på: [facebook.com/jordtillbord](https://www.facebook.com/jordtillbord) och twitter.com/lantmannen

Om Lantmännen

Lantmännen är ett lantbrukskooperativ och norra Europas ledande aktör inom lantbruk, maskin, bioenergi och livsmedel. Vi ägs av 20 000 svenska lantbrukare, har 10 000 anställda, har verksamheter i ett 20-tal länder och omsätter 50 miljarder SEK på årsbasis. Med basen i spannmål förädlar vi åkermarkens resurser för ett livskraftigt lantbruk. Några av våra mest kända varumärken inom livsmedel är AXA, Bonjour, Kungsörnen, GoGreen, Gooh, FINN CRISP, Korvbrödsbagarn och Hatting. Vårt företag är grundat på kunskap och värderingar som har funnits i generationer hos våra ägare. Genom att vi har forskning, utveckling och verksamhet i hela värdekedjan så kan vi tillsammans ta ansvar från jord till bord.



* Lantmännen Lantbruk Sverige och internationella verksamheter.