

Lantmännens Bokslutskommuniké Januari-december

2012



” Lantmännen tar ansvar
från jord till bord


Lantmännen



Lantmännen är en av Nordens största koncerner inom lantbruk, maskin, energi och livsmedel. Exempel på våra varumärken är AXA, Kungsörnen, Kronfågel, GoGreen, Hatting, Schulstad och Gooh. Vi ägs av 33 500 svenska lantbrukare, har fler än 10 000 anställda, har närvaro i 22 länder och omsätter 36,5 miljarder kronor. Vårt företag är grundat på kunskap och värderingar som har funnits i generationer hos våra ägare. Genom att vi har forskning, utveckling och verksamhet i hela kedjan så kan vi ta ansvar från jord till bord.

Läs gärna mer på: www.lantmannen.com

Följ oss även på facebook.com/jordtillbord och twitter.com/lantmannen

Finansiell rapportering

Från och med 1 januari 2013 rapporterar Lantmännen per tertial istället för som tidigare per kvartal. Årsredovisning med hållbarhetsredovisning 2012 samt Årsrapport är tillgänglig på:

www.lantmannen.com	25 februari 2013
Delårsrapport Tertial 1	31 maj 2013
Delårsrapport Tertial 2	2 oktober 2013

Kallelse till föreningsstämma

Ordinarie föreningsstämma hålls på Clarion Hotell, Ringvägen 98, Stockholm, måndag den 6 maj 2013.

Distribution

Årsrapporten samt Årsredovisningen med Hållbarhetsredovisning, bilagan Hållbarhetsrelaterade indikatorer samt delårsrapporter och andra rapporter finns på engelska och svenska. Samtliga rapporter kan laddas ned från ► www.lantmannen.com

Den tryckta Årsrapporten, som är en sammanfattning av Årsredovisning med Hållbarhetsredovisning, distribueras till dem som önskar. Tryckta rapporter kan även beställas på ► www.lantmannen.com

Perioden i korthet Januari-december 2012

Nettoomsättningen för koncernen uppgick till 9 558 MSEK (9 665) under fjärde kvartalet 2012, en minskning med 1 procent. Valutakurseffekter hade endast en marginell påverkan på omsättningen. För helåret 2012 uppgick nettoomsättningen till 36 526 MSEK (37 896), en minskning med 4 procent, främst hänförligt till valutakurseffekter.

Rörelseresultatet uppgick till 128 MSEK (192) under fjärde kvartalet. För helåret uppgick rörelseresultatet till 685 MSEK (1 204). I rörelseresultatet för helåret ingår jämförelsestörande poster med -62 (141). Justerat för jämförelsestörande poster uppgick rörelseresultatet i kvartalet till 130 MSEK (51) och ackumulerat för året till 747 MSEK (1 063).

Resultatet efter finansiella poster uppgick till 98 MSEK (31) under fjärde kvartalet. För helåret minskade resultatet efter finansiella poster till 503 MSEK (867). Justerat för jämförelsestörande poster uppgick motsvarande helårsresultat till 565 MSEK (841).

Resultat efter skatt uppgick till 58 MSEK (50) under fjärde kvartalet och till 412 MSEK (720) för helåret.

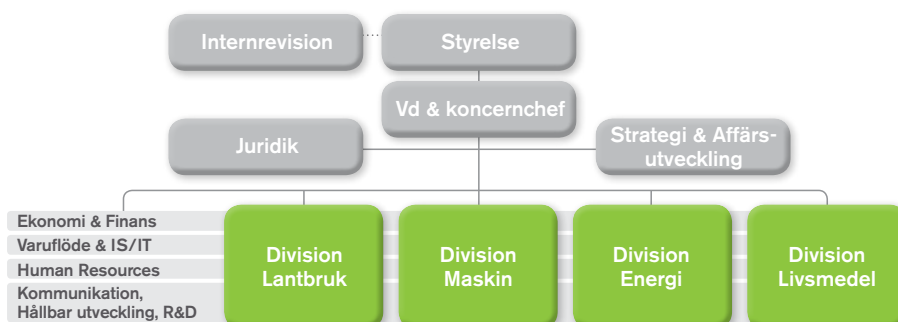
Kassaflödet före finansieringsverksamheten uppgick till -222 MSEK (876) under året. I siffran för 2011 ingår fastighetsavyttringar till pensionsstiftelsen Grodden om 1 057 MSEK.

Investeringarna uppgick till 1 292 MSEK (1 431) under året.

Utdelning. Styrelsen har beslutat lämna utdelning i form av återbäring och efterlikvid med 1,25 procent på affärer med Lantmännen ek för och SW Seed samt 0,5 procent avseende Lantmännen Maskin, totalt 120 MSEK (110). Styrelsen föreslår stämman att besluta om 5 procent (5) utdelning på insatskapital, totalt 87 MSEK (78), samt en insatsemision på totalt 80 MSEK (152). Utdelning på förlagsinsatser föreslås med 3,75 procent (6,75), totalt 2 MSEK (4).

Nyckeltal	2012 okt-dec	2011 okt-dec	2012 jan-dec	2011 jan-dec
Nettoomsättning, MSEK	9 558	9 665	36 526	37 896
Rörelseresultat, MSEK	128	192	685	1 204
Rörelsemarginal, %	1,3	2,0	1,9	3,2
Resultat efter finansiella poster, MSEK	98	31	503	867
Periodens resultat, MSEK	58	50	412	720
Kassaflöde före finansieringsverksamheten, MSEK	458	1 253	-222	876
Avkastning på eget kapital, %	2,1	1,8	3,8	6,7
Avkastning på operativt kapital, %	2,8	4,0	3,8	6,5
Balansomslutning, MSEK			26 367	26 621
Soliditet, %			41,5	41,1
Investeringar, MSEK	424	271	1 292	1 431
Nettolåneskuld, MSEK			7 506	7 186
Räntetäckningsgrad, gånger			2,2	2,5
Medelantal anställda			10 249	10 296
Rörelseresultat exklusive jämförelsestörande poster, MSEK	130	51	747	1 063
Resultat efter finansiella poster exklusive jämförelsestörande poster, MSEK	100	5	565	841

Lantmännens organisation



Omvärld, omsättning och resultat

Omvärld och marknad

Den pågående lågkonjunkturen i Europa håller i sig, och tillväxtprognoserna för 2013 har skrivits ned. De nordiska länderna har, trots oron, haft en relativt stabil ekonomi – men denna blir allt svagare ju längre lågkonjunkturen pågår.

Lantbruksåret 2012 präglades av extremt väder i Sverige, med stora variationer mellan områden, men generellt var året mycket framgångsrikt för svenska spannmålsodlare. Den globala efterfrågan på spannmål är hög, en utveckling som drivs på framförallt av den växande medelklassen i tillväxtländerna. Lantbrukets intäkter påverkas generellt allt mer av världsmarknaden.

Svenska producenter av nötkött, griskött och spannmål fick höjda avräkningspriser under 2012, medan mjölkproducenterna fick ett lägre avräkningspris till följd av överskott på världsmarknaden. Det gångna året har för mjölkproducenter dominerats av vikande priser och pressad lönsamhet, vilket förstärktes av högre foderpriser. Under andra halvåret återhämtade sig mjölkpriserna något.

Investeringsviljan i lantbruket är fortsatt svag trots höjda avräkningspriser och goda resultat för spannmålsbönder. Detta märks också på en betydligt svagare ordergång på lantbruksmaskiner under året.

Den samlade nordiska byggmarknaden mattas också successivt av. Under 2013 förväntas investeringsvolymen i den svenska byggsektorn öka svagt: främst genom ökade bostadsinvesteringar, medan anläggningsinvesteringarna väntas avta.

Etanolpriserna steg under 2012, vilket har lett till en mindre ogynnsam prisrelation mellan etanol och spannmål. Under årets sista månader vek priset dock åter nedåt, och marknaden fortsätter att vara mycket volatil.

Inom livsmedelssektorn ökade dagligvaruhandelns totala försäljning under 2012 med ungefär 4 procent. Uppgången är främst driven av prisökningar till följd av stigande råvarupriser men volymutvecklingen har dock varit svagare.

Många länder, både i Europa och globalt sett, fortsätter att brottas med minskad efterfrågan från oroliga konsumenter,

krympande produktion och stigande arbetslöshet. I Sverige har hushållens optimism stigit under slutet av 2012, och räntan är låg, vilket talar för ökad konsumtion. Detta förutsätter dock att antalet uppsägningsvarsel inte stiger alltför högt, vilket skulle kunna påverka konsumtionen negativt på samma sätt som skedde 2008. Inom livsmedel bedöms trenden med ökad efterfrågan på lågprisprodukter och handelns egna varumärken hålla i sig.

Koncernens nettoomsättning och resultat

Fjärde kvartalet 2012

Nettoomsättning

Nettoomsättningen i Lantmännen uppgick under fjärde kvartalet till 9 558 MSEK (9 665), en minskning med 1 procent. Omsättningen har påverkats marginellt av valutaeffekter. Omsättningsminskningen är främst en effekt av lägre försäljningsvolymen inom division Maskin samt avyttringen av destillataffären inom division Lantbruk.

Rörelseresultat

Rörelseresultatet i Lantmännen uppgick under fjärde kvartalet till 128 MSEK (192). Justerat för jämförelsestörande poster uppgick rörelseresultatet till 130 (51).

Perioden januari – december 2012

Nettoomsättning

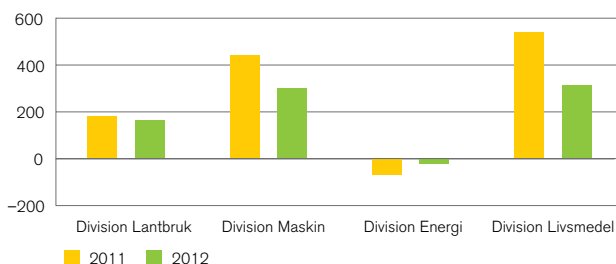
Lantmännens nettoomsättning uppgick under året till 36 526 MSEK (37 896), en minskning med 4 procent, varav valutaeffekter representerar –2 procent. Den minskade nettoomsättningen kommer främst från division Maskin där efterfrågan på maskiner har minskat på grund av den försämrade konjunkturen.

Rörelseresultat

Rörelseresultatet i Lantmännen uppgick under året till 685 MSEK (1 204). Resultatet påverkades av poster av jämförelsestörande karaktär med totalt –62 MSEK (141), vilket hänförs till strukturkostnader inom division Livsmedel. Justerat för

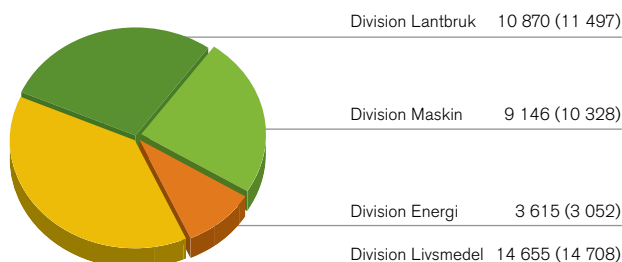
Rörelseresultat per division, ackumulerat Januari-december

Justerat för jämförelsestörande poster, MSEK



Omsättning per division, 2012

MSEK





dessa poster uppgick rörelseresultatet för helåret till 747 MSEK (1 063). Division Energi redovisade ett bättre rörelseresultat än föregående år. Övriga divisioner har samtliga lägre rörelseresultat än föregående år.

Uppstarts- och inkörningskostnader för Unibakes nya bageri i England blev betydligt högre än förutsett. I kombination med dålig kontroll och brister i redovisningen resulterade detta i en negativ påverkan på koncernens resultat. Ett omfattande arbete har genomförts för att säkra dotterbolagets balansräkning per 31 december 2012. Bristerna och osäkerheten i redovisningen är i huvudsak åtgärdade och ett projekt för att få anläggningen ordentligt intrimmad pågår.

Finansnetto

Koncernens finansnetto uppgick under året till –182 MSEK (–337). I 2011 års finansnetto ingick en nedskrivning av aktier i det tyska bolaget VK Mühlen med –115 MSEK. Justerat för denna nedskrivning uppgick finansnettot till –222 MSEK föregående år. Det förbättrade finansnettot är i huvudsak en effekt av att Lantmännen bildade en pensionsstiftelse i slutet av föregående år och att avkastningen på tillgångarna i stiftelsen påverkar Lantmännens finansnetto positivt för 2012. Tidigare har endast räntekostnader för pensionsskulden påverkat finansnettot. En lägre genomsnittsränta på skulder till kreditinstitut har också haft en positiv inverkan på finansnettot.

Skatt och resultat efter skatt

Årets skattekostnad uppgick till –91 MSEK (–147), vilket ger en effektiv skattesats på 18 procent (17). Skattesatsen har påverkats av att utdelningar, inklusive återbäring och efterlikvid, från Lantmännen ek för är skattemässigt avdragsgilla.

Koncernens resultat efter skatt för året uppgick till 412 MSEK (720), varav 413 MSEK (720) avser medlemmarna i den ekonomiska föreningen och –1 MSEK (0) avser ägare utan bestämmande inflytande (minoritetsägare) i koncernens dotterföretag.

Kassaflöde

Kassaflödet från den löpande verksamheten uppgick under året till 983 MSEK (1 015), där det kassamässiga rörelseöverskottet bidrog med 1 358 MSEK (1 655) och rörelsekapitalet minskade kassaflödet med –375 MSEK (–640).

Investeringar i anläggningstillgångar uppgick till –1 292 MSEK (–1 431) och omfattar bland annat division Livsmedels investeringar i en ny croissantlinje i Belgien och en ny förpackningslinje i kvarnen i Vejle, Danmark. Årets nettoinvesteringar i anläggningstillgångar uppgick till –1 163 MSEK (–160). I siffran för 2011 ingår fastighetsavyttringar till pensionsstiftelsen Grodden om 1 057 MSEK.

Inga förvärv eller avyttringar av verksamheter, som påverkade kassaflödet, genomfördes under året.

Kassaflödet före finansieringsverksamheten uppgick till –222 MSEK (876).

Finansiell ställning

Koncernens egna kapital uppgick per den 31 december till 10 932 MSEK (10 942), varav 33 MSEK (36) avser andra ägare än medlemmarna i den ekonomiska föreningen, det vill säga minoritetsintressen i koncernföretag.

Koncernens nettolåneskuld var något högre jämfört med förra årsskiftet och uppgick till 7 506 MSEK (7 186).

Betalningsberedskapen motsvarar koncernens tillgängliga låneutrymme och beräknas utifrån Lantmännens gällande låneavtal och de villkor som ingår i dessa. Betalningsberedskapen uppgick per sista december till 1 287 MSEK (1 615 föregående år, enligt då gällande avtal). Vid utgången av december låg Lantmännen inom ramen för de villkor som är knutna till befintliga låneavtal. Likvida medel uppgick till 352 MSEK (739).

Soliditeten uppgick vid årsskiftet till 41,5 procent (41,1).

Balansomslutningen var något lägre jämfört med föregående år och uppgick till 26 367 MSEK (26 621).

Risker och osäkerhetsfaktorer

All affärsverksamhet är förenad med risker. Riskerna i Lantmännens verksamhet omfattar strategiska risker relaterade till bland annat varumärken, omvärldskrav och konjunktur, operativa risker såsom prisförändringar på energi, etanol och råvaror, samt finansiella risker. Riskerna beskrivs utförligt i årsredovisningen.

Störst osäkerhet vad gäller Lantmännens verksamhet och resultat kan fortfarande hänföras till lönsamheten för Lantmännen Agroetanol, som är starkt beroende av etanolprisets utveckling och av priset på spannmål. En förändring av etanolpriset med 1 SEK/liter innebär att resultatet påverkas med cirka 200 MSEK per år vid oförändrade priser på insatsvaror och foder. En förändring av spannmålspriset med 0,50 SEK per kilo, beräknas påverka resultatet med cirka 200 MSEK per år förutsatt att foderpriset samvarierar med spannmålspriset.

Förändringar i koncernen

Under året har inga förändringar i koncernens sammansättning skett.

Övriga viktiga händelser under fjärde kvartalet

- I slutet av året fattades beslut om att öppna tre nya spannmålmottagningar till nästa års skörd.
- Ulf Zenk tillträdde som CFO. Ulf kommer från Bong, där han varit CFO och medlem i koncernledningen sedan 2004.
- Örkelljunga lokalförening begärde utträde ur Lantmännen.
- Under november månad genomfördes ett seminarium på temat "Kooperativa affärsmöjligheter för framtiden".
- Lantmännen fortsätter att utveckla ansvarstagandet för sojaimporten och ökade andelen certifierad soja från 22 till 37 procent. Arbetet genomförs genom dialog med våra leverantörer och inköp av RTRS-certifikat.

Viktiga händelser efter rapportperiodens utgång

Lantmännen Agroetanol och AGA Gas AB har tecknat avtal om att bilda ett gemensamt ägt bolag, där Lantmännens ägarandel blir cirka 10 procent, för att bygga en anläggning som ska tillvarata och rena koldioxid från Lantmännen Agroetanols anläggning i Norrköping. Anläggningen beräknas tas i drift under mitten av 2014.

Personal

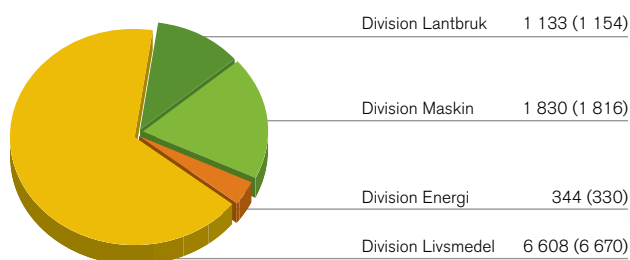
Medelantalet anställda uppgick till 10 249 (10 296).

Redovisningsprinciper

Lantmännen tillämpar de internationella redovisningsstandarderna, International Financial Reporting Standards (IFRS), såsom de antagits av EU. Denna rapport har upprättats i enlighet med IAS 34 "Delårsrapportering" och årsredovisningslagen. För moderföretaget tillämpas RFR 2 (Rådet för finansiell rapportering) och rapporten är upprättade enligt årsredovisningslagen.

De redovisningsprinciper som tillämpats i rapporten överensstämmer med dem som använts vid upprättande av årsredovisningen för 2011. Inga nya eller ändrade standarder eller andra regler har tillkommit som påverkat Lantmännens redovisning.

Medelantal anställda per division, 2012



Division Lantbruk

<i>Division Lantbruk</i>	2012 okt-dec	2011 okt-dec	2012 jan-dec	2011 jan-dec	Förändring jan-dec
Nettoomsättning, MSEK	3 131	2 739	10 870	11 497	-5 %
Rörelseresultat, MSEK	-32	-30	165	183	-18
Rörelsemarginal, %	-1,0	-1,1	1,5	1,6	
Avkastning på operativt kapital, %	-2,8	-2,9	4,3	4,8	
Medelantal anställda			1 133	1 154	-2 %

<i>Division Lantbruks insatsgrundande verksamhet</i>	2012 okt-dec	2011 okt-dec	2012 jan-dec	2011 jan-dec	Förändring jan-dec
Nettoomsättning, MSEK	2 952	2 489	10 189	10 638	-4 %
Rörelseresultat, MSEK	-53	-57	100	77	23
Rörelsemarginal, %	-1,8	-2,3	1,0	0,7	
Avkastning på operativt kapital, %	-6,1	-7,9	3,6	2,9	
Medelantal anställda			950	963	-1 %

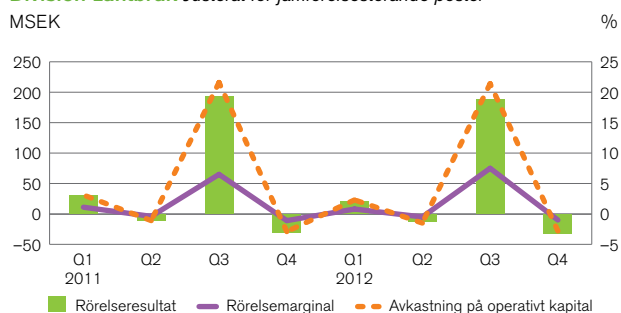
Divisions Lantbruks nettoomsättning under 2012 minskade jämfört med föregående år, främst till följd av att petroaffären avyttrades under första kvartalet 2012. Detta har till viss del kompenseras av större spannmåls- och gödselvolym. Divisionens rörelseresultat för fjärde kvartalet uppgick till -32 MSEK, vilket är i nivå med föregående år. Resultatet för hela året uppgick till 165 MSEK (183). Det lägre resultatet beror främst på ett lägre resultat i de internationella verksamheterna, vars försäljningsvolym minskade under året.

Den svenska insatsgrundande verksamheten har utvecklats mycket positivt under året, tack vare ett väl genomfört åtgärdsprogram som har skapat ordning och reda i verksamheten. Trots de stora, genomgripande förändringarna, och en hög personalomsättning, har man lyckats förbättra rörelseresultatet med närmare trettio procent. I stort sett alla tjänster i den nya organisationen har nu tillsatts, och fokus läggs i allt större utsträckning på att skapa attraktiva kunderbudanden.

2012 var, med undantag för vissa områden, ett mycket bra år för spannmålsodlarna. Den försenade skörden i delar av landet har dock påverkat höstbruket, med minskad höst-sådd som följd. Trots de stora spannmålsvolymerna har divisionens spannmålsmottagning fungerat väl, med undantag för transportproblem i vissa områden. I slutet av året fattades beslut om att öppna tre nya spannmålsmottagningar till nästa års skörd, vilket mottagits mycket positivt.

Divisionens kampanjer inom växtskydd, gödsel och foder har under året varit lyckade, och leveransprecisionen generellt god. Efterfrågan på vallfrö har under året minskat till följd av att mjölkbönderna utnyttjat befintliga vallar längre som en konsekvens av minskade avräkningspriser.

Division Lantbruk Justerat för jämförelsestörande poster
MSEK



Division Maskin

Division Maskin	2012 okt-dec	2011 okt-dec	2012 jan-dec	2011 jan-dec	Förändring jan-dec
Nettoomsättning, MSEK	2 533	2 896	9 146	10 328	-11 %
Rörelseresultat, MSEK	121	129	300	444	-144
Rörelsemarginal, %	4,8	4,5	3,3	4,3	
Avkastning på operativt kapital, %	19,4	24,7	12,9	22,4	
Medelantal anställda			1 830	1 816	1%

Division Maskins verksamhet för lantbruksmaskiner	2012 okt-dec	2011 okt-dec	2012 jan-dec	2011 jan-dec	Förändring jan-dec
Nettoomsättning, MSEK	1 201	1 253	4 308	4 527	-5 %
Rörelseresultat, MSEK	0	9	26	78	-52
Rörelsemarginal, %	0,0	0,7	0,6	1,7	
Avkastning på operativt kapital, %	0,0	2,8	2,1	6,4	
Medelantal anställda			869	866	0 %

Division Maskins nettoomsättning minskade under 2012 jämfört med föregående år, till följd av en generell nedgång på maskinmarknaden. Divisionens rörelseresultat för fjärde kvartalet uppgick till 121 MSEK, jämfört med 129 MSEK föregående år. Resultatet för hela året uppgick till 300 MSEK (444).

Världsmarknaden för både lantbruks- och anläggningsmaskiner är vikande och försäljningen har minskat kraftigt, inte minst i Sverige. Även eftermarknaden är svagare än tidigare. Nedgången var större än förväntat.

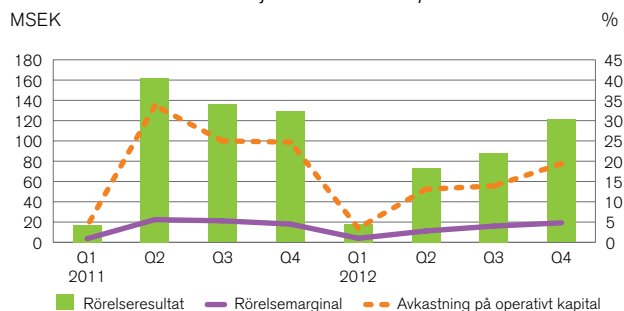
Investeringsviljan inom lantbruket, inte minst bland mjölkbönder, är märkbart svagare än föregående år. Fortfarande sker många förfrågningar, men färre av dessa leder till ett genomfört köp.

De leveransproblem som präglade både lantbruks- och anläggningsmaskinverksamheten under första halvåret har åtgärdats under andra hälften av året. Valtra har återtagit sin plats som marknadsledare inom traktorer på den svenska marknaden, och eftersläpande leveranser av anläggningsmaskiner genomförs löpande.

Arbetet med att anpassa divisionens verksamhet till de förändrade marknadsförutsättningarna har till stor del genomförts, även om vissa åtgärder kvarstår. Samtliga bolag ser kontinuerligt över sina administrativa kostnader, organisationseffektivitet och kapitalbindning.

Division Maskin arbetar aktivt med marknadsföring och kundkontakt tillsammans med våra huvudleverantörer, för att stärka sin position på marknaden.

Division Maskin Justerat för jämförelsestörande poster



Division Energi

Division Energi	2012 okt-dec	2011 okt-dec	2012 jan-dec	2011 jan-dec	Förändring jan-dec
Nettoomsättning, MSEK	936	743	3 615	3 052	18 %
Rörelseresultat, MSEK	47	-112	-21	-141	120
Rörelsemarginal, %	5,0	-15,1	-0,6	-4,6	
Avkastning på operativt kapital, %	8,4	-19,4	-0,9	-6,1	
Rörelseresultat, justerat för jämförelsestörande poster, MSEK	47	-39	-21	-68	47
Rörelsemarginal, justerad för jämförelsestörande poster, %	5,0	-5,2	-0,6	-2,2	
Avkastning på operativt kapital, justerat för jämförelsestörande poster, %	8,4	-6,7	-0,9	-2,9	
Medelantal anställda			344	330	4 %

Nettoomsättningen i division Energi ökade under 2012, främst drivet av högre försäljningsvolym och ett högre etanolpris. Rörelseresultatet för fjärde kvartalet ökade jämfört med föregående år: 47 MSEK (-112). Resultatet för hela året uppgick till -21 MSEK (-141), en förbättring jämfört med föregående år som främst beror på en positiv utveckling inom Lantmännen Agroetanol.

Den tidigare mycket ogynnsamma prisrelationen mellan etanol och spannmål har under årets andra hälft förbättrats, med ett bättre rörelseresultat i etanolaffären som följd. Resultatet har även påverkats positivt av att importen av amerikansk etanol under fel tullklass till EU har upphört, samt torka i USA som har bidragit till en dålig majsskörd och stigande majs- och etanolpriser på den amerikanska marknaden. För Lantmännen Agroetanol uppgick resultatet till -82 MSEK (-131).

Marknaden fortsätter dock att vara mycket volatil. EU-kommissionen har funnit att amerikanska stöd till inhemsk etanolproduktion orsakat dumpning på EU-marknaden och beslutat att den 22 februari 2013 publicera ett beslut om en anti-dumpningtull på cirka 10 procent för import av amerikansk etanol.

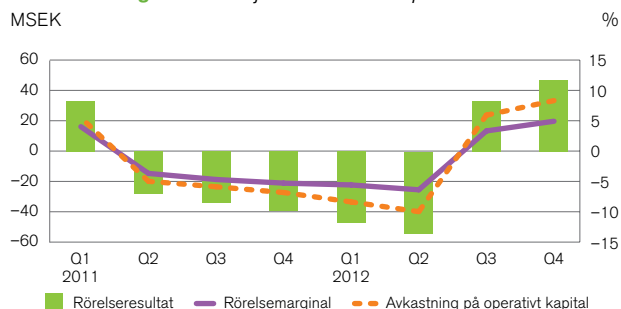
Produktionseffektiviteten i etanolfabriken har under året höjts ytterligare, med produktionsrekord flera månader i följd under andra halvåret. Arbetet med att utveckla nya intäktströmmar från produktionen – till exempel i form av proteinfoder och koldioxid – har också fortsatt.

Läget för den svenska pelletsbranschen har under året stabiliserats, även om konkurrensen är fortsatt hård och lönsamheten pressad. Lantmännen Agroenergi med ny ledning ser nu över sin industriella struktur för att stärka lönsamheten i bolaget.

Lantmännen Aspen fortsätter att utvecklas positivt, och har under året ökat sin försäljning. Arbetet med att identifiera nya kundgrupper och användningsområden för Aspens produkter fortgår.

Vid ingången av 2013 tecknade Lantmännen Agroetanol och AGA Gas AB ett avtal om att bilda ett gemensamt ägt bolag, där Lantmännens ägarandel blir cirka 10 procent, för att bygga en anläggning som ska tillvarata och rena koldioxid från Lantmännen Agroetanols anläggning i Norrköping. Anläggningen beräknas tas i drift under mitten av 2014.

Division Energi Justerat för jämförelsestörande poster
MSEK



Division Livsmedel

<i>Division Livsmedel</i>	2012 okt-dec	2011 okt-dec	2012 jan-dec	2011 jan-dec	Förändring jan-dec
Nettoomsättning, MSEK	3 496	3 677	14 655	14 708	0 %
Rörelseresultat, MSEK	37	-173	252	298	-46
Rörelsemarginal, %	1,1	-4,7	1,7	2,0	
Avkastning på operativt kapital, %	1,6	-7,3	2,8	3,2	
Rörelseresultat, justerat för jämförelsestörande poster, MSEK	39	68	314	539	-225
Rörelsemarginal, justerad för jämförelsestörande poster, %	1,1	1,8	2,1	3,7	
Avkastning på operativt kapital, justerat för jämförelsestörande poster, %	1,7	2,9	3,4	5,7	
Medelantal anställda			6 608	6 670	-1 %

Division Livsmedels nettoomsättning under 2012 låg på samma nivå som föregående år, men divisionens rörelseresultat för hela året justerat för jämförelsestörande poster är lägre än 2011: 314 MSEK (539). För fjärde kvartalet uppgick justerat resultat till 39 MSEK (68).

Året har präglats av hård priskonkurrens, stigande råvarupriser och därigenom pressade marginaler. Konkurrensen från handelns egna varumärken är fortsatt hård, och efterfrågan på lågprisprodukter håller i sig.

Uppstarts- och inkörsningskostnader för Unibakes nya bageri i England blev betydligt högre än förutsett. I kombination med dålig kontroll och brister i redovisningen resulterade detta i en väsentlig negativ påverkan på livsmedelsdivisionens resultat. Ett omfattande arbete har genomförts för att säkra dotterbolagets balansräkning per 31 december 2012. Bristerna och osäkerheten i redovisningen är i huvudsak åtgärdade och ett projekt för att få anläggningen ordentligt intrimmad pågår med bland annat ny ledning och kompetensförstärkning inom redovisning.

Samtliga av divisionens affärsområden arbetar intensivt med förbättringar i hela förädlingskedjan: allt från minskade kostnader och mer effektiv organisation, till bättre planerings- och uppföljningsprocesser, till att skapa mer attraktiva koncept

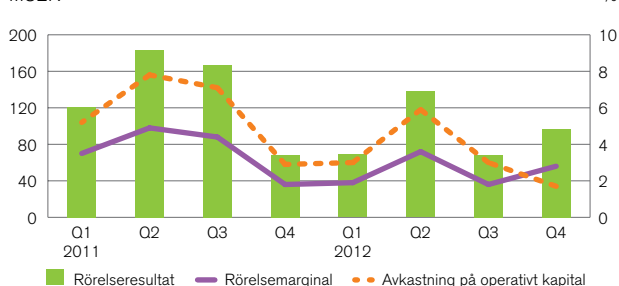
och erbjudanden gentemot kund. Produktportföljen ses dessutom över och vässas inom ett antal livsmedelskategorier, och i flera affärsområden har ny ledning tillsatts under året.

Lantmännen Cerealias försäljning minskade under första halvåret, men under årets andra hälft har den negativa utvecklingen bromsats. Bland annat har åtgärder genomförts för att effektivisera både organisation och varuflöde – till exempel i form av bättre planeringsprocesser, som omfattar hela förädlingskedjan.

Lantmännen Unibakes nya anläggning för croissantproduktion i Mouscron, Belgien, har tagits i drift under 2012 och Unibakes bageri i Verden, Tyskland, stängdes. Unibakes försäljning i framförallt Östeuropa, Ryssland och USA utvecklas positivt.

Bland övriga åtgärder under året kan nämnas de kontinuerliga produktionsförbättringar som sker på Lantmännen Kronfågels anläggning i Valla – samt genomförda varuflödes-effektiviseringar och marknadsanpassningar i Lantmännen Doggy.

Division Livsmedel Justerat för jämförelsestörande poster
MSEK



Koncernens resultaträkning i sammandrag

MSEK	2012 okt-dec	2011 okt-dec	2012 jan-dec	2011 jan-dec
Nettoomsättning	9 558	9 665	36 526	37 896
Övriga rörelseintäkter	179	508	423	687
Förändring i lager av färdiga produkter och produkter i arbete	876	82	409	65
Aktiverat arbete för egen räkning	1	1	2	4
Råvaror och förnödenheter	-6 120	-3 966	-14 961	-15 605
Handelsvaror	-1 440	-2 407	-9 364	-8 712
Personalkostnader	-1 329	-1 470	-5 322	-5 419
Övriga rörelsekostnader	-1 329	-1 725	-5 940	-6 453
Andelar i intresseföretags resultat	27	28	97	107
Av- och nedskrivningar	-295	-524	-1 185	-1 366
Rörelseresultat	128	192	685	1 204
Finansiella intäkter	71	75	247	239
Finansiella kostnader	-101	-236	-429	-576
Resultat efter finansiella poster	98	31	503	867
Skatt	-40	19	-91	-147
Periodens resultat efter skatt	58	50	412	720
Periodens resultat hänförligt till:				
Medlemmar i den ekonomiska föreningen	60	52	413	720
Innehav utan bestämmande inflytande	-2	-2	-1	0

Koncernens rapport över totalresultat i sammandrag

MSEK	2012 okt-dec	2011 okt-dec	2012 jan-dec	2011 jan-dec
Periodens resultat efter skatt	58	50	412	720
Aktuariella vinster och förluster i förmånsbaserade pensionsplaner	-172	-156	-172	-156
Finansiella tillgångar som kan säljas	11	28	41	38
Kassaflödessäkringar	27	-101	-71	37
Omräkningsdifferens på utländsk verksamhet	95	-225	-246	-17
Resultat från säkring av nettoinvestering i utländsk verksamhet	-47	115	162	5
Skatt hänförlig till komponenter i övrigt totalresultat	51	32	16	26
Övrigt totalresultat för perioden, netto efter skatt	-35	-307	-270	-67
Summa totalresultat för perioden	23	-257	142	653
Summa totalresultat för perioden hänförligt till:				
Medlemmar i den ekonomiska föreningen	25	-255	143	653
Innehav utan bestämmande inflytande	-2	-2	-1	0

Koncernens kvartalsfördelade resultaträkningar i sammandrag

MSEK	2012 okt-dec	2012 jul-sep	2012 apr-jun	2012 jan-mar	2011 okt-dec	2011 jul-sep	2011 apr-jun	2010 jan-mar
Nettoomsättning	9 558	9 034	9 281	8 653	9 665	9 627	9 930	8 674
Övriga rörelseintäkter	179	97	73	74	508	74	53	52
Förändring i lager av färdiga produkter och produkter i arbete	876	-186	-236	-45	82	-48	87	-56
Aktiverat arbete för egen räkning	1	0	1	0	1	1	1	1
Råvaror och förnödenheter	-6 120	-2 026	-3 829	-2 986	-3 966	-3 916	-4 042	-3 681
Handelsvaror	-1 440	-3 489	-1 983	-2 452	-2 407	-2 142	-2 539	-1 624
Personalkostnader	-1 329	-1 310	-1 352	-1 331	-1 470	-1 306	-1 347	-1 296
Övriga rörelsekostnader	-1 329	-1 515	-1 553	-1 543	-1 725	-1 532	-1 605	-1 591
Andelar i intresseföretags resultat	27	22	50	-2	28	25	43	11
Av- och nedskrivningar	-295	-292	-298	-300	-524	-277	-277	-288
Rörelseresultat	128	335	154	68	192	506	304	202
Finansiella intäkter	71	44	69	63	75	60	61	43
Finansiella kostnader	-101	-109	-101	-118	-236	-120	-109	-111
Resultat efter finansiella poster	98	270	122	13	31	446	256	134
Skatt	-40	-54	-6	9	19	-100	-44	-22
Periodens resultat efter skatt	58	216	116	22	50	346	212	112
Periodens resultat hänförligt till:								
Medlemmar i den ekonomiska föreningen	60	215	116	22	52	346	212	110
Innehav utan bestämmande inflytande	-2	1	0	0	-2	0	0	2

Koncernens väsentliga poster av jämförelsestörande karaktär

MSEK	2012 okt-dec	2011 okt-dec	2012 jan-dec	2011 jan-dec
Redovisat rörelseresultat	128	192	685	1 204
<i>Jämförelsestörande poster i rörelseresultatet:</i>				
Realisationsresultat vid - försäljning av tillgångar till Lantmännens Pensionsstiftelse	-	455	-	455
Nedskrivning av anläggningstillgångar m m	-	-148	-	-148
Strukturkostnader, division Livsmedel	-2	-93	-62	-93
Nedskrivning av goodwill division Energi	-	-73	-	-73
Summa jämförelsestörande poster i rörelseresultatet	-2	141	-62	141
Rörelseresultat justerat för jämförelsestörande poster	130	51	747	1 063
Redovisat resultat efter finansiella poster	98	31	503	867
Jämförelsestörande poster i rörelseresultat enligt ovan	-2	141	-62	141
<i>Jämförelsestörande poster i finansiella poster:</i>				
Nedskrivning aktieinnehav VK Mühlen	0	-115	0	-115
Summa jämförelsestörande poster i finansnettot	0	-115	0	-115
Resultat efter finansiella poster justerat för jämförelsestörande poster	100	5	565	841
Avkastning på eget kapital, exklusive jämförelsestörande poster %	2,1	-1,3	4,2	5,9
Avkastning på operativt kapital, exklusive jämförelsestörande poster %	2,8	1,1	4,1	5,8

Koncernens balansräkning i sammandrag

MSEK	2012 31 dec	2011 31 dec
TILLGÅNGAR		
Materiella anläggningstillgångar	8 662	9 057
Förvaltningsfastigheter	266	201
Goodwill	2 554	2 640
Övriga immateriella anläggningstillgångar	875	767
Innehav i intresseföretag	1 269	1 277
Finansiella anläggningstillgångar	619	515
Uppskjutna skattefordringar	217	232
Övriga anläggningstillgångar	46	45
Summa anläggningstillgångar	14 508	14 734
Varulager	5 946	5 506
Kundfordringar och övriga rörelsefordringar	5 454	5 511
Kortfristiga räntebärande tillgångar	96	119
Aktuella skattefordringar	11	12
Likvida medel	352	739
Summa omsättningstillgångar	11 859	11 887
SUMMA TILLGÅNGAR	26 367	26 621
EGET KAPITAL OCH SKULDER		
Eget kapital hänförligt till medlemmar i den ekonomiska föreningen	10 899	10 906
Innehav utan bestämmande inflytande	33	36
Summa eget kapital	10 932	10 942
Långfristiga räntebärande skulder ¹⁾	5 002	4 570
Avsättningar för pensionsförpliktelser	432	347
Uppskjutna skatteskulder	125	147
Övriga långfristiga avsättningar	324	273
Övriga långfristiga skulder	36	23
Summa långfristiga skulder	5 919	5 360
Kortfristiga räntebärande skulder	3 036	3 642
Leverantörsskulder och andra rörelseskulder	6 222	6 278
Aktuella skatteskulder	57	90
Kortfristiga avsättningar	201	309
Summa kortfristiga skulder	9 516	10 319
SUMMA EGET KAPITAL OCH SKULDER	26 367	26 621
Soliditet	41,5	41,1
¹⁾ Inklusive förlagsinsatser, MSEK	56	56

Koncernens kassaflödesanalys i sammandrag

MSEK	2012 okt-dec	2011 okt-dec	2012 jan-dec	2011 jan-dec
Resultat efter finansiella poster	98	31	503	867
Justering för poster som inte ingår i kassaflödet ¹⁾	98	245	972	894
Betald skatt	-27	-21	-117	-106
Kassaflöde från den löpande verksamheten före förändring av rörelsekapital	169	255	1 358	1 655
Förändring av rörelsekapital	635	208	-375	-640
Kassaflöde från den löpande verksamheten	804	463	983	1 015
Investeringar i anläggningstillgångar	-424	-271	-1 292	-1 431
Försäljning av anläggningstillgångar ²⁾	0	1 061	129	1 271
Förändring av finansiella placeringar	78	0	-42	21
Kassaflöde från investeringsverksamheten	-346	790	-1 205	-139
Kassaflöde före finansieringsverksamheten	458	1 253	-222	876
Förändring i insatskapital	-1	1	49	41
Förändring av låneskulder	-386	474	-16	700
Överföring av medel till pensionsstiftelsen	-	-1 578	-	-1 578
Utbetald utdelning (inklusive återbäring och efterlikvid)	-109	-96	-190	-167
Kassaflöde från finansieringsverksamheten	-496	-1 199	-157	-1 004
Periodens kassaflöde	-38	54	-379	-128
Likvida medel vid periodens början	392	696	739	869
Kursdifferens	-2	-11	-8	-2
Likvida medel vid periodens slut	352	739	352	739
¹⁾ Av- och nedskrivning av anläggningstillgångar	295	524	1 185	1 366
Avgår resultatandelar i intresseföretag	-27	-28	-78	-86
Realisationsresultat från försäljning av anläggningstillgångar och verksamheter	0	-457	-81	-490
Övriga ej likvidpåverkande poster	-170	206	-54	104
	98	245	972	894
²⁾ Varav överfört till pensionsstiftelse		1 057		1 057

Koncernens förändringar i eget kapital i sammandrag

MSEK	2012 jan-dec			2011 jan-dec		
	Föreningens medlemmar	Ägare utan be- stämmande inflytande	Totalt eget kapital	Föreningens medlemmar	Ägare utan be- stämmande inflytande	Totalt eget kapital
Ingående balans den 1 januari	10 906	36	10 942	10 390	32	10 422
Summa totalresultat för perioden	143	-1	142	653		653
Värdeöverföring till ägare	-198	-2	-200	-178	-1	-179
Av medlemmar inbetalt insatskapital	99	-	99	90		90
Till medlemmar utbetalt insatskapital	-50	-	-50	-49		-49
Annan förändring avseende ägande utan bestämmande inflytande	-1	0	-1		5	5
Utgående balans	10 899	33	10 932	10 906	36	10 942
Eget kapital hänförligt till medlemmar i den ekonomiska föreningen						
Insatskapital, inbetalt	753			680		
Insatskapital, emitterat	1 016			888		
Övrigt eget kapital	9 130			9 338		
Totalt eget kapital hänförligt till medlemmar i den ekonomiska föreningen	10 899			10 906		

Segmentsinformation

(Koncernens divisioner motsvaras av koncernens segment)

Nettoomsättning per division

MSEK	2012 okt-dec	2011 okt-dec	2012 jan-dec	2011 jan-dec	Förändring %
Division Lantbruk	3 131	2 739	10 870	11 497	-5 %
Division Maskin	2 533	2 896	9 146	10 328	-11 %
Division Energi	936	743	3 615	3 052	18 %
Division Livsmedel	3 496	3 677	14 655	14 708	0 %
Övrig verksamhet	44	149	414	610	-32 %
Elimineringar	-582	-539	-2 174	-2 299	-5 %
Total	9 558	9 665	36 526	37 896	-4 %

Rörelseresultat per division

MSEK	2012 okt-dec	2011 okt-dec	2012 jan-dec	2011 jan-dec
Division Lantbruk	-32	-30	165	183
Division Maskin	121	129	300	444
Division Energi	47	-112	-21	-141
Division Livsmedel	37	-173	252	298
Övrig verksamhet ¹⁾	-62	-73	-32	-107
Koncernposter ²⁾	17	451	21	527
Total	128	192	685	1 204

¹⁾ Inkluderar bland annat: Realisationsresultat från försäljning av fastigheter

²⁾ Inkluderar bland annat: Försäljning av tillgångar till Lantmännen Pensionsstiftelse

Rörelsemarginal per division

%	2012 okt-dec	2011 okt-dec	2012 jan-dec	2011 jan-dec
Division Lantbruk	-1,0	-1,1	1,5	1,6
Division Maskin	4,8	4,5	3,3	4,3
Division Energi	5,0	-15,1	-0,6	-4,6
Division Livsmedel	1,1	-4,7	1,7	2,0
Lantmännen totalt	1,3	2,0	1,9	3,2

Avkastning på operativt kapital per division

%	2012 okt-dec	2011 okt-dec	2012 jan-dec	2011 jan-dec
Division Lantbruk	-2,8	-2,9	4,3	4,8
Division Maskin	19,4	24,7	12,9	22,4
Division Energi	8,4	-19,4	-0,9	-6,1
Division Livsmedel	1,6	-7,3	2,8	3,2
Total	2,8	4,0	3,8	6,5

Moderföretaget

Verksamheten i moderföretaget Lantmännen ek för består dels av Lantmännens kärnverksamhet inom division Lantbruk, av Lantmännens smörjoljeverksamhet samt av koncerngemensamma funktioner. Nettoomsättningen uppgick till 10 646 MSEK (11 057) och rörelseresultatet till -95 MSEK (-201).

Resultat efter finansiella poster uppgick till 873 MSEK (462). I årets finansnetto ingår realisationsresultat från försäljning av aktier och andelar med -10 MSEK (19) och utdelning, främst från dotterbolag, med 613 MSEK (739). I årets finansnetto ingår även en valutavinst med 251 MSEK (0) som till största delen avser vinst vid återbetalning av aktiekapital från Lantmännen Finance Ireland samt att den svenska kronan stärkts mot andra valutor under 2012. Dessutom ingår en nedskrivning av aktier i dotterbolag med 5 MSEK (183).

Årets nettoinvesteringar i anläggningstillgångar uppgick till 143 MSEK (138).

Soliditeten uppgick vid utgången av året till 42,5 procent (43,7).

Medelantalet anställda i moderföretaget uppgick till 1 244 (1 157). Ökningen beror på att personal har överförts från SW Seed AB.

Utdelning

Styrelsen har beslutat att lämna 1,25 procent (1) i återbäring på medlemmarnas inköp av förnödenheter från Lantmännen ek för och SW Seed samt 0,5 procent (1) på medlemmarnas inköp från division Maskins svenska verksamhet. Styrelsen har också beslutat att efterlikvid lämnas med 1,25 procent (1) på levererad spannmål, oljeväxter och vallfrö. Totalt beräknas

återbäring och efterlikvid uppgå till 120 MSEK (110) (i koncernens bokslut redovisas återbäring och efterlikvid direkt mot eget kapital).

Styrelsen föreslår att insatsutdelning lämnas med 5 procent (5) på inbetalda och emitterade insatser till såväl direktanslutna medlemmar som till organisationsmedlemmar och lokalföreningar, totalt 87 MSEK (78).

Styrelsen föreslår en insatsemission på totalt 80 MSEK (152), där emissionskapitalet fördelas med 75 procent baserat på medlemmarnas inbetalda och emitterade insatskapital och med 25 procent på medlemmarnas insatsgrundande omsättning med föreningen under 2012.

Sammantaget skulle insatsutdelningen och insatsemissionen därmed uppgå till 9 procent (15) av föreningens insatskapital.

Utdelning

MSEK	2012	2011
Återbäring, efterlikvid	120	110
Insatsutdelning	87	78
Insatsemission	80	152
Totalt	287	340

Styrelsen föreslår att utdelning på förlagsinsatser ska utgå med 3,75 procent (6,75), vilket innebär en utdelning på 2 MSEK (4).

Till följd av att det bedrivs handel med emissionsinsatser är dagen då innehavet ger rätt till utdelning, såväl vad gäller insatsutdelning som insatsemission, satt till dagen för föreningsstämman, måndagen den 6 maj 2013.

Moderbolagets resultaträkning i sammandrag

MSEK	2012 jan-dec	2011 jan-dec
Nettoomsättning, extern	8 573	8 970
Nettoomsättning, koncernintern	2 073	2 087
Nettoomsättning, totalt	10 646	11 057
Avgår punktskatter	-8	-9
Förändring av produkter i arbete, färdiga varor samt pågående arbeten för annans räkning	33	10
Aktiverat arbete för egen räkning	1	4
Övriga rörelseintäkter	348	298
	11 020	11 360
Rörelsens kostnader		
Råvaror och förnödenheter	-6 460	-6 169
Handelsvaror	-2 085	-2 750
Övriga externa kostnader	-1 516	-1 591
Personalkostnader	-904	-897
Av- och nedskrivningar	-150	-154
Summa rörelsens kostnader	-11 115	-11 561
Rörelseresultat	-95	-201
Resultat från finansiella poster	968	663
Resultat efter finansiella poster	873	462
Återbäring och efterlikvid	-120	-110
Koncernbidrag	128	167
Skatt	-35	9
Periodens resultat	846	528

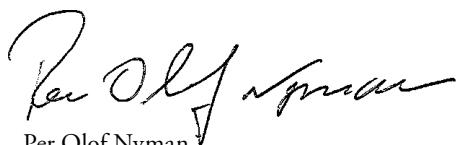
Moderbolagets balansräkning i sammandrag

MSEK	2012 31 dec	2011 31 dec
TILLGÅNGAR		
Immateriella anläggningstillgångar	210	194
Materiella anläggningstillgångar	860	922
Andelar i koncernföretag	6 185	6 935
Andelar i intresseföretag	832	861
Långfristiga fordringar hos koncernföretag	1 165	125
Andra långfristiga värdepappersinnehav	425	256
Övriga långfristiga fordringar	113	152
Summa anläggningstillgångar	9 790	9 445
Varulager	2 242	1 953
Kortfristiga fordringar hos koncernföretag	10 799	8 676
Övriga kortfristiga fordringar	2 252	2 155
Kortfristiga placeringar inkl kassa och bank	0	355
Summa omsättningstillgångar	15 293	13 139
SUMMA TILLGÅNGAR	25 083	22 584
EGET KAPITAL OCH SKULDER		
Eget kapital	10 442	9 629
Obeskattade reserver	311	311
Avsättningar	199	215
Långfristiga skulder	4 532	4 139
Kortfristiga skulder till koncernföretag	5 484	3 582
Övriga kortfristiga skulder	4 115	4 708
SUMMA EGET KAPITAL OCH SKULDER	25 083	22 584
Soliditet	42,5	43,7

Granskningsrapport

Denna bokslutskommuniké har inte varit föremål för granskning av föreningens revisorer.

På styrelsens uppdrag
Stockholm den 21 februari 2013



Per Olof Nyman
Vd och koncernchef
Lantmännen

För mer information kontakta

Ulf Zenk
CFO
ulf.zenk@lantmannen.com

Ulrika Ekström
t.f. kommunikationschef
ulrika.ekstrom@lantmannen.com



Bra mat från Lantmännen

Vår gröna grodd på förpackningen står för ansvarsfullt producerad mat. Mat som vi anstränger oss för att ta fram på ett hållbart sätt, från jord till bord.

