

Bokslutskommuniké 2010
Januari-december



Lantmännen





Lantmännen är en av Nordens största koncerner inom lantbruk, maskin, energi och livsmedel. Exempel på Lantmännens varumärken är AXA, Kungsörnen, Kronfågel, GoGreen, Hatting och Gooh. Lantmännen ägs av drygt 36 000 svenska lantbrukare, har fler än 10 000 anställda, är verksamt i 18 länder och omsätter 36 miljarder kronor. Lantmännen har verksamhet i hela förädlingskedjan och vi tar ansvar från jord till bord. Läs gärna mer på: www.lantmannen.com och www.lantmannen.se

Kallelse till föreningsstämma

Ordinarie föreningsstämma hålls på Clarion Hotell, Ringvägen 98, Stockholm, onsdagen den 4 maj 2011.

Finansiell rapportering

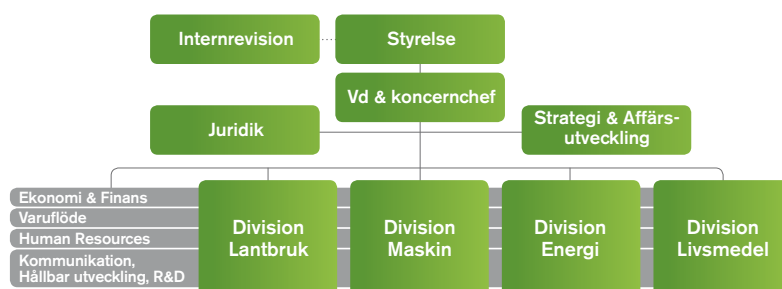
Årsredovisning och Hållbarhetsredovisning 2010

- Tillgänglig på www.lantmannen.com 18 februari 2011
- Distribution av tryckt svensk version vecka 9, 2011
- Delårsrapport Q1 3 maj 2011
- Delårsrapport Q2 22 juli 2011
- Delårsrapport Q3 28 oktober 2011

Distribution

Tryckt Årsredovisning och Hållbarhetsredovisning distribueras till dem som önskar. Delårs- och andra rapporter finns på engelska och svenska. Samtliga rapporter kan laddas ned från ► www.lantmannen.com

Lantmännens organisation



Perioden i korthet

Från 2010 tillämpar Lantmännen internationella redovisningsstandarder, International Financial Reporting Standards (IFRS) såsom de antagits av EU, i koncernredovisningen. Jämförbara siffror för 2009 har omräknats. Effekterna av övergången är redovisade som en justering i ingående eget kapital 2009. Mer betydelsefulla skillnader mellan IFRS och tidigare tillämpade principer finns beskrivna i delårsrapporten för mars 2010, som finns tillgänglig på Lantmännens hemsida, ► www.lantmannen.com

Nettoomsättningen för koncernen uppgick till 9 960 MSEK (8 351) under fjärde kvartalet 2010, en ökning med 19 procent, varav valutaeffekter -4 procentenheter. För helåret 2010 uppgick nettoomsättningen till 35 988 MSEK (34 978), en ökning med 3 procent, varav valutaeffekter -3 procentenheter. Förändringar i koncernens sammansättning har ökat årets omsättning med drygt 1 procent.

Rörelseresultatet uppgick till 40 MSEK (-42) under fjärde kvartalet. För helåret uppgick rörelseresultatet till 1 059 MSEK (477). I rörelseresultatet för kvartalet ingår jämförelsestörande poster med sammantaget -137 MSEK (-167) och för helåret med -164 MSEK (-111). Justerat för dessa jämförelsestörande poster uppgick rörelseresultatet i kvartalet till 177 MSEK (125) och ackumulerat för året till 1 223 MSEK (588).

Resultatet efter finansiella poster uppgick till -15 MSEK (-132) under fjärde kvartalet. För helåret ökade resultatet efter finansiella poster till 822 MSEK (104). Justerat för jämförelsestörande poster uppgick motsvarande helårsresultat till 946 MSEK (215).

Resultat efter skatt uppgick till 66 MSEK (-39) under fjärde kvartalet och till 725 MSEK (182) för helåret.

Investeringarna uppgick till 1 587 MSEK (1 538) under året.

Kassaflödet före finansieringsverksamheten uppgick till 2 692 MSEK (2 272) under året.

Under fjärde kvartalet fattades beslut om **ett omfattande åtgärdsprogram** inom den svenska lantbruksverksamheten, benämnt ETT Lantmännen Lantbruk.

Königke Baumaschinen, som importerar och säljer Volvos anläggningsmaskiner i norra Tyskland, förvärvades den 1 oktober 2010. Verksamheten ingår i division Maskin.

Den svenska och brittiska salixverksamheten inom division Energi såldes under fjärde kvartalet.

Minoritetsandelen i Agrico Nordic, som ingick i division Lantbruk, såldes under fjärde kvartalet.

Ett paket omfattande mer än 40 fastigheter såldes under fjärde kvartalet, med en realisationsvinst på 189 MSEK.

Nedskrivning av Lantmännen Cerealias kvarn i Vejle, Danmark, har skett med 192 MSEK. Cerealia ingår i division Livsmedel.

Nyckeltal	2010	2009	2010	2009
	okt-dec	okt-dec	jan-dec	jan-dec
Nettoomsättning, MSEK	9 960	8 351	35 988	34 978
Rörelseresultat, MSEK	40	-42	1 059	477
Rörelsemarginal, %	0,4	-0,5	2,9	1,4
Resultat efter finansiella poster, MSEK	-15	-132	822	104
Periodens resultat, MSEK	66	-39	725	182
Rörelseresultat exklusive jämförelsestörande poster, MSEK	177	125	1 223	588
Resultat efter finansiella poster exklusive jämförelsestörande poster, MSEK	82	35	946	215
Kassaflöde före finansieringsverksamheten, MSEK	517	396	2 692	2 272
Avkastning på eget kapital, %	2,5	-1,5	7,0	1,8
Avkastning på operativt kapital, %	0,9	-0,8	5,7	2,2
Balansomslutning, MSEK			27 009	29 630
Soliditet, %			38,6	34,5
Investeringar, MSEK	412	502	1 587	1 538
Nettolåneskuld, MSEK			7 501	9 739
Räntetäckningsgrad, ggr			3,2	1,2
Antal anställda			10 350	10 552

Verksamheten januari-december 2010

Omvärld & Marknad

Det finns en stark trend med ökad konsumtion och produktion av spannmål i världen. Med välfyllda globala lager och en mycket stor skörd under skördeåret 2009/2010 inleddes året med pressade priser på spannmålsmarknaden. Sedan satte den värsta torkan i Ryssland på 130 år fart på priserna under sommaren. Trots stora lager blev prisuppgången kraftig vilket förklaras av att framför allt stora exportländer drabbades av produktionsbortfall vilket minskade volymen i handel. Sammantaget förväntas skörden 2010/2011 bli världens tredje största någonsin men konsumtionen beräknas under året överstiga produktionen vilket minskar övergångslagren. Detta kan bli en grund för fortsatt prisvolatilitet inför kommande skörd. De högre spannmålspriserna skapar nu förutsättningar för bättre lönsamhet inom spannmålsproduktionen och ökad odling framöver.

Efter en tuff period med minskad efterfrågan och pressad lönsamhet har världsmarknaden för nötkött och mjölk stabiliserats under 2010. De högre spannmålspriserna driver dock upp foderpriset och pressar återigen lönsamheten för djurproducenter. Utvecklingen inom svensk animalieproduktion går mot färre men större besättningar. På fodermarknaden sker en trendmässig förskjutning från färdigfoder till en ökad andel råvaror och koncentrat.

Under 2010 återhämtade sig den svenska och norska

maskinmarknaden från historiskt låga nivåer. I Baltikum, Danmark och övriga Europa var återhämtningen väsentligt långsammare. Under perioden 2008 till 2010 försköts marknaden kraftigt för anläggningsmaskiner från USA och Europa mot främst Kina och Brasilien.

EU har tagit fram detaljerade krav på hållbarhetskriterierna för biodrivmedel. Kriterierna kan medföra vissa begränsningar och kostnadsökningar, men rätt hanterade kan de bli en konkurrensfördel. Hållbarhetskriterierna omfattar hela produktionskedjan för biodrivmedel, från växtodling till slutlig användning. Inom EU och i Sverige diskuteras vilka styrmedel som ska användas för att öka användningen av biodrivmedel. Detta för att klara målet på 10 procent förnybar energi i transportsektorn 2020 och för att nå målet om en fossilfri fordonsflotta i Sverige 2030.

Intresset för mat och matens ursprung ökar ständigt men kunder och konsumenters beteenden ändras. B2B-kunderna (business to business) ändrar sina vanor och ställer nya krav. Utvecklingen går mot att kunderna minskar lagren, investerar i effektiva logistiklösningar och reducerar antalet leverantörer. Butiker med låga priser blir allt vanligare och ett skifte mot billigare varor är en mycket tydlig trend. Den tuffa konkurrenssituationen inom kvarnindustrin fortsatte under 2010, speciellt i Danmark men även Lettland som mötte stark prispress från tyska aktörer. Livsmedelsmarknaden kommer fortsatt att

Väsentliga poster av jämförelsestörande karaktär

MSEK	2010 okt-dec	2009 okt-dec	2010 jan-dec	2009 jan-dec
Redovisat rörelseresultat	40	-42	1 059	477
<i>Jämförelsestörande poster i rörelseresultatet:</i>				
Realisationsresultat vid				
- försäljning av fastigheter	189	0	208	58
- försäljning av verksamheter, aktier	0	-	5	-
Nedskrivning av anläggningstillgångar m m	-213	0	-249	-24
Strukturkostnader, Shape	-	-124	-	-150
Strukturkostnader, övriga	-113	-43	-128	-58
Övrigt, omvärderingseffekt vid stegvist förvärv av andelar i Bakehouse	-	0	-	63
Summa jämförelsestörande poster i rörelseresultatet	-137	-167	-164	-111
Rörelseresultat justerat för jämförelsestörande poster	177	125	1 223	588
Redovisat resultat efter finansiella poster	-15	-132	822	104
Jämförelsestörande poster i rörelseresultat enligt ovan	-137	-167	-164	-111
<i>Jämförelsestörande poster i finansiella poster:</i>				
Realisationsvinst aktieförsäljningar m m	40	-	40	-
Summa jämförelsestörande poster i finansnettot	40	0	40	0
Resultat efter finansiella poster justerat för jämförelsestörande poster	82	35	946	215
Avkastning på eget kapital, exklusive jämförelsestörande poster %	5,0	3,2	7,8	2,2
Avkastning på operativt kapital, exklusive jämförelsestörande poster %	3,8	2,5	6,5	2,8

ha stort prispokus. Inom kycklingbranschen fortsätter konsolideringen och internationellt går utvecklingen mot större allianser med stora slakterier.

Risker och osäkerhetsfaktorer

All affärsverksamhet är förenad med risker. Riskerna i Lantmännens verksamhet omfattar strategiska risker relaterade till bland annat varumärke och omvärldskrav, operativa risker såsom prisförändringar på energi och råvaror, samt finansiella risker. Dessa risker beskrivs utförligt i årsredovisningen för 2009.

Störst osäkerhet vad gäller Lantmännens verksamhet och resultat för närvarande kan hänföras till lönsamheten för Lantmännen Agroetanol, som är starkt beroende av etanolprisets utveckling och av priset på spannmål. En förändring av etanolpriset med 1 SEK per liter innebär att resultatet påverkas med cirka 200 MSEK per år med oförändrade priser på insatsvaror och foder. En förändring av spannmålspriset med 0,50 SEK per kilo beräknas påverka resultatet med cirka 185 MSEK per år under antagande att foderpriset samvarierar med spannmålspriset.

Priset på såväl etanol som spannmål har präglats av stora fluktuationer under året. I början av året låg etanolpriset på en relativt hög nivå för att under april notera det lägsta priset sedan april 2009. Därefter har priserna stigit i omgångar. Även priset på spannmål har varierat under året och steg kraftigt under andra halvåret.

I och med det låga skördeutfallet i Sverige finns risk för större behov av ökad import av spannmål med ökade fraktkostnader som följd.

Förändringar i koncernen

I linje med vår strategi att bli smalare och vassare så har aktiviteten med avyttringar och förvärv av verksamheter ökat under andra halvåret.

I oktober förvärvade Lantmännen det tyska bolaget Könicke Baumaschinen GmbH & Co. KG för 134 MSEK genom övertagande av lån. Bolaget ingår i division Maskin, som därmed ökade sin närvaro på den tyska marknaden för anläggningsmaskiner. Könicke importerar och säljer Volvos anläggningsmaskiner i norra Tyskland och kompletterar därmed dagens verksamhet, som bedrivs i mellersta Tyskland. Könicke hade vid förvärvstillfället cirka 200 anställda och en årsomsättning på cirka 1,5 miljarder SEK. Upprättad förvärvsbalans är fortfarande preliminär.

Den svenska salixverksamheten avyttrades i november till Salixenergi Europa AB och det brittiska salixbolaget Renewable Fuels Ltd avyttrades i december till Coppice Resources Ltd. Båda verksamheterna ingick i division Energi.

Lantmännens majoritetsinnehav i fastighetsbolaget Tre Skåne såldes i december till Hemfosa Fastigheter AB.

I december avyttrades minoritetsandelen i Agrico Nordic AB till majoritetsägaren, det holländska bolaget Agrico Holding BV. Bolaget ingick i division Lantbruk och producerar och marknadsför potatisutsäde i Sverige.

I slutet av tredje kvartalet avyttrade Lantmännen sitt

innehav i Lantmännen SweChick, Nordens ledande leverantör av avelsdjur inom slaktkycklingbranschen, till Aviagen, som är världens största företag inom avel för fjäderfå. SweChick ingick i division Livsmedel.

Lantmännens innehav på 51 procent i SeedGard AB såldes i början av tredje kvartalet till minoritetsägaren, det holländska bolaget INCOTEC Holding BV.

Under andra kvartalet ökade Lantmännen sin ägarandel i Bakehouse, en av Storbritanniens ledande leverantörer av bakverk och specialbröd, från 63 till 100 procent. Lantmännen förvärvade också under andra kvartalet ett bageri för fastfood-produkter i Ungern. Båda verksamheterna ingår i division Livsmedel.

Under andra kvartalet avyttrade Lantmännen biodiesel-företaget Lantmännen Ecobränsl, inom division Energi, till Energigårdarna i Eslöv AB.

Under andra kvartalet såldes även Lantmännens och Scans gemensamt ägda IS/IT-bolag Conagri till Logica, som är ett ledande internationellt IT-tjänstföretag, och verksamhetsområdet Park & Mark inom division Lantbruk såldes till Weibulls Horto AB.

Årets avyttringar av företag har sammantaget gett ett positivt realisationsresultat på cirka 20 MSEK.

I början av året överfördes division Energis verksamheter inom smörjmedel till division Maskin och destillat till division Lantbruk samt administrationen av Agrolkortet till Lantmännen Finans AB.

Övriga viktiga händelser

Division Livsmedel stängde under det andra kvartalet bageriet i Glostrup, Danmark och produktionen flyttades till Unibakes anläggningar i Finland och Tyskland.

Division Lantbruk avvecklade under andra kvartalet den kvarvarande verksamheten i Lantmännen Solanum samt foderfabriken i Norrköping.

Division Maskin fick i början på juli en tilläggsorder från Försvarets Materielverk, FMV. Ursprungsordern på maskiner för 140 MSEK från april, utökades med en beställning på hjullastare för ytterligare 100 MSEK.

I augusti påbörjade division Livsmedel byggnationen av en bagerifabrik i Bedford, England. Den nya anläggningen kommer att sysselsätta 200 personer och beräknas vara igång i maj 2011.

Lantmännens nya foderfabrik i Lidköping och hund- och kattmatsfabrik i Vårgårda, invigdes under andra kvartalet. Fabrikerna ingår i division Lantbruk respektive division Livsmedel.

I slutet av andra kvartalet tecknade Lantmännen nya avtal avseende koncernens långsiktiga finansiering. De nya avtalen, som ersätter gamla låneavtal, består dels av en lånefacilitet med en grupp av banker, dels av bilaterala låneavtal. Lånefaciliteten, som tillhandahållits av Danske Bank, Nordea, Swedbank samt Handelsbanken och DnB Nor har en limit om 3 000 MSEK och förfaller under det andra kvartalet 2013. Bilaterala låneavtal har tecknats med Svensk Exportkredit, Danske Bank samt Nordea om sammanlagt 2 800 MSEK. Dessa lån förfaller

samtliga under andra kvartalet 2015 och är partiellt garanterade av Exportkreditnämnden.

Under andra kvartalet överlät Lantmännen Finans AB samtliga leasing- och avbetalningsavtal, om totalt cirka 1 600 MSEK, till ML Rental AB, ett dotterbolag till Swedbank Finans. Samtidigt etablerades ett långsiktigt framtida samarbete, där grunden för samarbetet är att bibehålla en hög servicegrad och fördelaktiga villkor gentemot maskinbolagens kunder.

Division Livsmedel återkallade i september kakmix under varumärkena Kungsrörnen och Amo. Anledningen var misstanke om att en ingrediens i kakmix under varumärket Amo i Danmark hade framkallat en allergisk reaktion hos ett fåtal danska konsumenter. Denna ingrediens fanns även i vissa av Kungsrörnens kakmixer.

I oktober fattades beslut om en kapacitetshöjande investering i Kronfågels förädlingsfabrik i Farre, Danmark.

Division Lantbruk presenterade i oktober ett åtgärdsprogram inom Lantmännen Lantbruk, benämnt ETT Lantmännen Lantbruk, med mål att skapa en mer kundorienterad och konkurrenskraftig verksamhet, bland annat genom en plattare och tydligare organisation där verksamheten inom Lantmännen SW Seed integreras i Lantbruk Sveriges verksamhet. Åtgärdsprogrammet genomförs under 2010 och 2011.

Division Lantbruk har dessutom fattat beslut om effektivisering av spannmålshanteringen i Sverige. Effektiviseringen innebär att 17 mottagningsplatser kommer att drivas som säsonganläggningar, 18 anläggningar hålls öppna året om och tre stängs helt. Beslut har även fattats att effektivisera foderverksamheterna. Kostnaderna för samtliga beslutade åtgärder inom division Lantbruk har belastat resultatet under det fjärde kvartalet med 65 MSEK.

Under fjärde kvartalet har mer än 40 fastigheter sålts vilket genererat en realisationsvinst på 189 MSEK.

Lantmännen sålde under fjärde kvartalet även sitt innehav i InTradebolagen med en realisationsvinst på 40 MSEK, redovisad i finansnettot.

Händelser efter periodens utgång.

Ekonomi och finansdirektör Per Olof Nyman tillträdde som vice vd den 1 januari 2011.

Den 1 januari 2011 tillträdde Håkan Pettersson som chef för division Maskin och Carl von Schantz som chef för division Energi.

Koncernens nettoomsättning och resultat

Fjärde kvartalet 2010

Nettoomsättning

Nettoomsättningen i Lantmännen uppgick under fjärde kvartalet till 9 960 MSEK (8 351). Valutaeffekten, som en följd av den starkare svenska kronan, har påverkat omsättningen negativt med 4 procent vid jämförelse med motsvarande kvartal föregående år. Förvärvet av Könicke Baumaschinen i Tyskland innebar en omsättningsökning för kvartalet med knappt 450 MSEK. Övriga koncernförändringar har endast haft en marginell påverkan på nettoomsättningen. Ökad försäljning av anläggningsmaskiner i Sverige och lantbruksmaskiner i Sverige och Norge, ökade försäljningsvolymerna spannmål och gödsel samt positiv försäljningsutveckling i Kronfågels danska verksamhet har mer än väl kompenserat för de negativa valutaeffekterna.

Rörelseresultat

Rörelseresultatet i Lantmännen uppgick under fjärde kvartalet till 40 MSEK (-42).

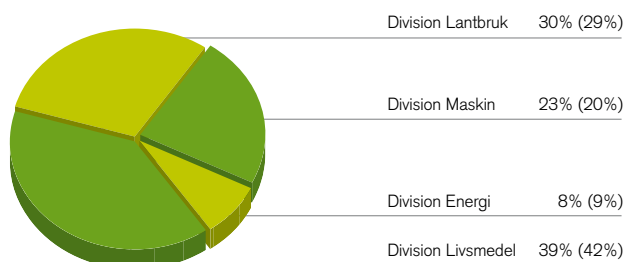
Resultatet påverkades av poster av jämförelsestörande karaktär med totalt -137 MSEK (-167), varav 189 MSEK (0) avsåg försäljning av fastigheter, -213 MSEK (0) nedskrivning av anläggningstillgångar och -113 MSEK (-167) avsåg strukturkostnader. Justerat för jämförelsestörande poster uppgick rörelseresultatet till 177 MSEK (125). De pågående effektiviseringsprogrammen har bidragit till den positiva resultatutvecklingen. Därtill har resultatet kraftigt förbättrats på grund av högre försäljning av anläggningsmaskiner i Sverige och lantbruksmaskiner i Sverige och Norge. Även den betydande resultatförbättring i Kronfågels danska verksamhet bidrog.

Perioden januari-december 2010

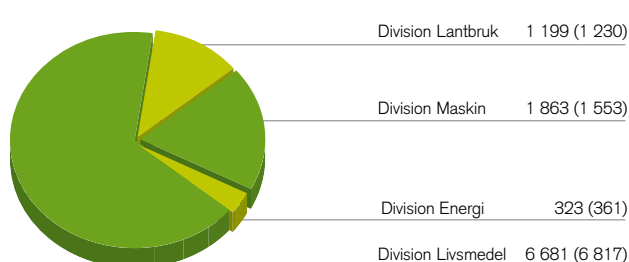
Nettoomsättning

Lantmännen nettoomsättning uppgick under året till 35 988 MSEK (34 978), en ökning med 3 procent, varav valutaeffekter -3 procentenheter. Förvärvet av Könicke Baumaschinen i Tyskland innebar en omsättningsökning med knappt 450 MSEK även för helåret. Övriga koncernförändringar har endast haft en marginell påverkan på nettoomsättningen. Omsättningsökningen beror främst på ökad försäljning av anläggningsmaskiner i Sverige, ökade försäljningsvolymerna

Omsättning per division



Antal anställda per division



spannmål och gödsel samt positiv försäljningsutveckling i Kronfågels danska verksamhet. Sammantaget har detta kompenserat för de negativa valutaeffekterna.

Rörelseresultat

Rörelseresultatet i Lantmännen uppgick under året till 1 059 MSEK (477). Resultatet påverkades av poster av jämförelsestörande karaktär med totalt -164 MSEK (-111), varav 213 MSEK (58) avsåg försäljning av fastigheter och verksamheter, -249 MSEK (-24) nedskrivning av anläggningstillgångar och -128 MSEK (-208) avsåg strukturkostnader. Justerat för jämförelsestörande poster uppgick rörelseresultatet till 1 223 MSEK (588).

Samtliga divisioner förutom division Livsmedel redovisar ett högre rörelseresultat jämfört med föregående år. Störst resultatförbättring har uppnåtts inom divisionerna Lantbruk och Maskin. De pågående effektiviseringsprogrammen, däribland Shape och Lead, har bidragit till den positiva resultatutvecklingen. Rensat för valutaeffekter förbättrade även division Livsmedel sitt rörelseresultat justerat för jämförelsestörande poster jämfört med föregående år.

Shapeprogrammet fortlöper enligt plan. Hittills vidtagna åtgärder innebär besparingar som på årsbasis uppgår till cirka 300 MSEK, motsvarande knappt tre fjärdedelar av besparingsmålet.

Finansnetto

Koncernens finansnetto uppgick till -237 MSEK för 2010 jämfört med -373 MSEK föregående år. Förbättringen med 136 MSEK förklaras främst av en minskad upplåning tack vare minskad kapitalbindning inom koncernen, men även av ett lägre ränteläge jämfört med föregående år. Den minskade kapitalbindningen är huvudsakligen ett resultat av de kapitalrationaliseringsåtgärder som genomförts inom koncernen genom projektet Cash Race. Årets finansnetto påverkades också positivt av realisationsvinster på 40 MSEK, från försäljning av aktier.

Skatt och nettoresultat

Årets skattekostnad uppgick till -97 MSEK (78), vilket ger en effektiv skattesats på 12 procent. Den låga effektiva skatten är bland annat en effekt av aktivering och utnyttjande av tidigare inte aktiverade underskottsavdrag. Insatsutdelning, återbäring och efterlikvid redovisas direkt i eget kapital men är skattemässigt avdragsgilla och påverkar därigenom också redovisad skatt i resultaträkningen positivt.

Koncernens resultat efter skatt för 2010 uppgick därmed till 725 MSEK (182), varav 719 MSEK (162) avser medlemmarna i den ekonomiska föreningen och 6 MSEK (20) avser ägare utan bestämmande inflytande (minoritetsägare) i koncernens dotterföretag.



Utveckling per division



Division Lantbruk

	Okt-dec		Jan-dec	
	2010	2009	2010	2009
Nettoomsättning, MSEK	3 051	2 355	11 111	10 664
Rörelseresultat, MSEK	-71	-66	82	-145
Rörelsemarginal, %	-2,3	-2,8	0,7	-1,4
Avkastning på operativt kapital, %	-6,8	-7,5	2,2	-3,4
Rörelseresultat, justerat för jämförelsestörande poster, MSEK	-6	-25	167	-99
Rörelsemarginal, justerad för jämförelsestörande poster, %	-0,2	-1,1	1,5	-0,9
Avkastning på operativt kapital, justerat för jämförelsestörande poster, %	-0,6	-2,9	4,4	-2,4
Antal anställda			1 199	1 230

Fjärde kvartalet

Nettoomsättningen för fjärde kvartalet uppgick till 3 051 MSEK (2 355), en ökning med 30 procent jämfört med fjärde kvartalet föregående år. Huvuddelen av förändringen i kvartalet hänförs till Lantmännen Lantbruks kooperativa verksamhet, där omsättningen var 723 MSEK högre än 2009 främst på grund av högre volymer för gödsel, som föregående år påverkades negativt av gödselskatteeffekten. Vidare påverkades omsättningen positivt i det fjärde kvartalet av ett högre spannmålspris i kombination med något högre spannmålsvolym.

Rörelseresultatet för fjärde kvartalet uppgick till -71 MSEK (-66). Resultatet i den kooperativa verksamheten påverkades positivt av den kraftigt ökade gödsel försäljningen. Utvecklingen har till stor del drivits av att gödselmedelsskatten försvann vid årsskiftet 2009/2010 och ledde till en förskjutning av försäljningsvolym till 2010. Effekten motverkades av ett lägre produktionsresultat samt strukturkostnader för åtgärdsprogrammet ETT Lantmännen Lantbruk. SW Seeds ökade licensförsäljning bidrog positivt till rörelseresultatet under kvartalet. Dessutom förbättrades det totala resultatet från den internationella verksamheten jämfört med föregående år.

Perioden januari-december

För helåret uppgick **nettoomsättningen** till 11 111 MSEK (10 664), en ökning med 4 procent. I likhet med kvartalet avsåg den positiva avvikelser främst Lantmännen Lantbruks kooperativa verksamhet och den höga gödsel försäljningen. Lägre volymer spannmål och Nötfor samt lägre prisnivåer på bland annat spannmål och gödsel motverkade den positiva omsättningseffekten. Under året har 459 mjölkgårdar i Sverige avvecklats och den totala mjölkinvägningen minskat med 3 procent, något som påverkat försäljningen av Nötfor negativt.

Rörelseresultatet för helåret uppgick till 82 MSEK (-145). Liksom i kvartalet är det främst den kooperativa verksamheten som bidrar till den positiva utvecklingen som en följd av högre försäljningsvolym gödsel och utsäde. Detta motverkades något av lägre foder- och spannmålsvolym. Resultatet har också belastats av strukturkostnader på totalt 85 MSEK och består av kostnader för åtgärdsprogrammet ETT Lantmännen Lantbruk, nedskrivning av anläggningstillgångar vid ett antal spannmålsanläggningar samt vid foderfabriken i Norrköping.

Föregående års resultat påverkades negativt av nedskrivning av gödsellager och nedklassning av spannmål till följd av skördens låga kvalitet. SW Seeds ökade licensförsäljning i Tyskland bidrog till det högre rörelseresultatet under året.

Dessutom förbättrades det totala helårsresultatet från den internationella verksamheten jämfört med föregående år, där främst HaGe Kiel redovisade ett högre resultat jämfört med föregående år. Resultaten i de internationella verksamheterna redovisas med en månads eftersläpning och omfattar perioden december 2009 till november 2010.

Åtgärdsprogrammet ETT Lantmännen Lantbruk syftar till att säkerställa en ökad konkurrenskraft och förbättrad lönsamhet i den kooperativa verksamheten genom att skapa ETT Lantmännen Lantbruk med en gemensam kultur och ett gemensamt arbetssätt. Den nya organisationen, som också innebär sammanslagning av Lantbruk Sverige och SW Seed, infördes som planerat den 1 januari 2011 och det fortsatta arbetet med åtgärdsprogrammet pågår. Totalt bedöms att omkring 60 tjänstemän kommer att behöva lämna företaget.



I division Lantbruk ingår den kooperativa lantbruksverksamheten inom Lantmännen ek för enligt nedan.

	Okt-dec		Jan-dec	
<i>Den kooperativa verksamheten inom division Lantbruk</i>	2010	2009	2010	2009
Nettoomsättning, MSEK	2 710	1 987	10 110	9 545
Rörelseresultat, MSEK	-115	-69	-49	-242
Rörelsemarginal, %	-4,2	-3,5	-0,5	-2,5
Avkastning på operativt kapital, %	-15,5	-9,9	-1,9	-6,9
Rörelseresultat, justerat för jämförelsestörande poster, MSEK	-50	-31	36	-204
Rörelsemarginal, justerad för jämförelsestörande poster, %	-1,8	-1,6	0,4	-2,1
Avkastning på operativt kapital, justerat för jämförelsestörande poster, %	-6,8	-4,5	1,4	-5,8
Antal anställda			858	876



Division Maskin

	Okt-dec		Jan-dec	
	2010	2009	2010	2009
Nettoomsättning, MSEK	2 871	1 788	8 561	7 129
Rörelseresultat, MSEK	41	-18	206	17
Rörelsemarginal, %	1,4	-1,0	2,4	0,2
Avkastning på operativt kapital, %	8,3	-3,4	10,4	0,8
Rörelseresultat, justerat för jämförelsestörande poster, MSEK	71	27	236	64
Rörelsemarginal, justerad för jämförelsestörande poster, %	2,5	1,5	2,8	0,9
Avkastning på operativt kapital, justerat för jämförelsestörande poster, %	14,4	5,3	12,0	3,1
Antal anställda			1 863	1 553

Fjärde kvartalet

Nettoomsättningen för fjärde kvartalet uppgick till 2 871 MSEK (1 788), en ökning med 61 procent jämfört med föregående år. Omsättningsökningen avser främst Swecon, där den svenska verksamheten fortsätter att utvecklas positivt. Den högre omsättningen i Swecon beror på en starkare marknad, men också på ökade marknadsandelar. Förvärvet av Könicke Baumaschinen i Tyskland innebar en omsättningsökning i fjärde kvartalet på knappt 450 MSEK. Den tyska marknaden visar en långsam återhämtning. Marknadsutvecklingen i Baltikum är fortsatt svag. Eftermarknaden, det vill säga försäljning av reservdelar och verkstadsjänster, utvecklades väl på samtliga Swecons marknader.

Nettoomsättningen för det fjärde kvartalet i Lantmännen Maskin var högre än föregående år. Den svenska och norska verksamheten uppvisar en positiv försäljningsutveckling, medan omsättningen i Danmark minskat kraftigt på grund av låg marknadsaktivitet till följd av kreditrestriktioner för lantbrukare. Totalmarknaderna för traktorer i Sverige och Norge utvecklas fortsatt positivt, medan utvecklingen i Danmark är fortsatt svag.

Flytten av smörjmedelsverksamheten från division Energi till division Maskin innebar en omsättningsökning fjärde kvartalet med 52 MSEK jämfört med föregående år.

Leveranstiderna från huvudleverantörerna ökar, vilket påverkar försäljningen negativt, framförallt av nya anläggningsmaskiner.

Rörelseresultatet för fjärde kvartalet uppgick till 41 MSEK (-18). Förbättringen är främst hänförlig till den ökade försäljningen av anläggningsmaskiner i Sverige, men också till ett betydligt bättre resultat i Lantmännen Maskin. Resultatet för division Maskin har påverkats med -30 MSEK avseende strukturkostnader i samband med Könickeförvärvet.

Perioden januari-december

Nettoomsättningen under helåret uppgick till 8 561 MSEK (7 129), vilket motsvarar en ökning med 20 procent. Utvecklingen för året har i huvudsak samma orsaker som utvecklingen under fjärde kvartalet. De nya traktormodellerna från Valtra har mottagits väl i hela Skandinavien och jämfört med föregående år har marknadsandelarna för Valtra ökat på samtliga tre marknader. Förvärvet av Könicke har påverkat omsättningen för helåret med knappt 450 MSEK. Flytten av smörjmedelsverksamheten till division Maskin innebar en omsättningsökning för helåret med 174 MSEK jämfört med föregående år.

Rörelseresultatet för helåret uppgick till 206 MSEK (17). Resultatet har ökat både inom Lantmännen Maskin och inom Swecon. Det förbättrade resultatet är främst en konsekvens av lägre kostnader, som följd av ett omfattande rationaliseringsarbete, samt av den ökade försäljningen av anläggningsmaskiner i Sverige. Smörjmedelsverksamheten bidrog positivt till resultatet.

I Tyskland pågår arbetet med att integrera Könicke med den befintliga verksamheten i Swecon Baumaschinen. Integrationsarbetet kommer att fortgå under 2011.



I division Maskin ingår koncernens verksamhet avseende lantbruksmaskiner, som bedrivs inom Lantmännen Maskin enligt nedan.

	Okt-dec		Jan-dec	
<i>Lantmännen Maskin</i>	2010	2009	2010	2009
Nettoomsättning, MSEK	1 139	1 003	4 135	4 071
Rörelseresultat, MSEK	0	-25	27	-21
Rörelsemarginal, %	0,0	-2,5	0,7	-0,5
Avkastning på operativt kapital, %	0,1	-6,9	2,0	-1,6
Rörelseresultat, justerat för jämförelsestörande poster, MSEK	0	-10	27	-5
Rörelsemarginal, justerad för jämförelsestörande poster, %	0,0	-1,0	0,7	-0,1
Avkastning på operativt kapital, justerat för jämförelsestörande poster, %	0,1	-2,8	2,0	-0,4
Antal anställda			790	795



Division Energi

	Okt-dec		Jan-dec	
	2010	2009	2010	2009
Nettoomsättning, MSEK	825	876	3 005	3 193
Rörelseresultat, MSEK	31	65	113	94
Rörelsemarginal, %	3,8	7,4	3,8	2,9
Avkastning på operativt kapital, %	5,2	10,3	4,7	3,6
Rörelseresultat, justerat för jämförelsestörande poster, MSEK	43	70	125	105
Rörelsemarginal, justerad för jämförelsestörande poster, %	5,2	8,0	4,2	3,3
Avkastning på operativt kapital, justerat för jämförelsestörande poster, %	7,2	11,1	5,2	4,1
Antal anställda			323	361

Fjärde kvartalet

Nettoomsättningen under fjärde kvartalet uppgick till 825 MSEK (876), en minskning med 6 procent. Minskningen är främst en effekt av försäljning och överflytt av verksamheter vid årsskiftet 2009/2010, bland annat till division Maskin. Detta påverkade omsättningen under fjärde kvartalet med -74 MSEK jämfört med föregående år. Minskningen har motverkats av en något högre nettoomsättning inom Lantmännen Agroenergi där försäljningen av bränslepellets och värme varit hög till följd av den kalla inledningen på vintern.

Rörelseresultatet under fjärde kvartalet uppgick till 31 MSEK (65). Resultatförsämringen är främst en konsekvens av en starkare svensk krona som påverkat Lantmännen Aspen och Lantmännen Agroetanol negativt samt bortfallet av resultatet i den överflyttade smörjmedelsverksamheten. Världsmarknadspriset på etanol i euro har under fjärde kvartalet varit sjunkande men noterats till högre nivåer än föregående år.

Perioden januari-december

För helåret uppgick **nettoomsättningen** till 3 005 MSEK (3 193), en minskning med 6 procent. Den främsta förklaringen till minskningen var den försäljning och överflytt av verksamheter som gjordes i början av 2010. Omsättningen för dessa verksamheter uppgick under 2009 till 229 MSEK. För Lantmännen Agroetanol har nettoomsättningen ökat till 1 457 MSEK (1 389) till följd av att försäljningen av etanol och foder ökat med 20 procent på grund av högre kapacitetsutnyttjande.

Rörelseresultatet för året uppgick till 113 MSEK (94). Resultatförbättringen är hänförlig till Lantmännen Agroetanol, 4 MSEK jämfört med -60 MSEK föregående år, och till Lantmännen Agroenergi. I Lantmännen Agroetanol hänförs sig resultatförbättringen till högre etanol- och foderförsäljning, framgångsrikt arbete med att höja kapacitetsutnyttjandet samt ett relativt sett lågt inköpspris på spannmål, då betydande volymer har levererats på avtal tecknade innan årets kraftiga prisuppgång på marknaden. Snittpriset på etanol har under åren varit på ungefär samma nivå uttryckt i euro, men har i kronor varit något lägre under 2010 jämfört med 2009 till följd av den starkare svenska kronan.

För Lantmännen Agroenergi har det ovanligt kalla vintervädret i Sverige under inledningen och slutet på året samt genomförda effektiviseringsåtgärder haft en positiv resultatpåverkan.

I divisionens övriga verksamheter, Lantmännen Aspen och Lantmännen Reppe, var rörelseresultatet för helåret något svagare än föregående år. För Lantmännen Aspen främst på grund av negativa valutaeffekter och för Lantmännen Reppe på grund av lägre marginaler till följd av högre spannmålspriser.



Division Livsmedel

	Okt-dec		Jan-dec	
	2010	2009	2010	2009
Nettoomsättning, MSEK	3 583	3 617	14 484	15 109
Rörelseresultat, MSEK	-36	126	534	691
Rörelsemarginal, %	-1,0	3,5	3,7	4,6
Avkastning på operativt kapital, %	-1,5	4,8	5,4	6,4
Rörelseresultat, justerat för jämförelsestörande poster, MSEK	183	189	784	789
Rörelsemarginal, justerad för jämförelsestörande poster, %	5,1	5,2	5,4	5,2
Avkastning på operativt kapital, justerat för jämförelsestörande poster, %	7,6	7,3	7,9	7,3
Antal anställda			6 681	6 817

Fjärde kvartalet

Nettoomsättningen i division Livsmedel uppgick till 3 583 MSEK (3 617) i fjärde kvartalet, en minskning med 1 procent. Renstat för valutaeffekter ökade omsättningen med 6 procent. Försäljningsökningen genererades främst i Lantmännen Cerealia och i Lantmännen Kronfågels danska verksamhet, delvis som en följd av genomförda prishöjningar. I Lantmännen Unibake påverkades omsättningen av lägre försäljning i de danska och tyska verksamheterna. 2010 års förvärv, pastavarumärket Soppa i Norge samt Elsö Pesti, ett bageri för fast food-produkter i Ungern, hade ingen väsentlig påverkan på divisionens omsättning under fjärde kvartalet i jämförelsen med föregående år.

Den positiva utvecklingen i Lantmännen Kronfågels danska verksamhet var främst en effekt av ökade försäljningsvolymerna.

Lantmännen Doggys omsättning ökade jämfört med föregående år, främst genom ökad försäljning av Tetra Recart-produkter.

Rörelseresultatet för division Livsmedel var -36 MSEK (126) under fjärde kvartalet. Årets prövning av nedskrivningsbehov har medfört att Lantmännen Cerealias kvarn i Vejle, Danmark har skrivits ned med 192 MSEK. Bakgrunden till nedskrivningen är verksamhetens resultatutveckling. Nedskrivningen fördelar sig mellan byggnader, maskiner och installationer. Justerat för valutaomräkning och jämförelsestörande poster var rörelseresultatet i nivå med föregående år.

Lantmännen Cerealias resultat, justerat för jämförelsestörande poster, har förbättrats, främst på grund av god försäljning i Danmark.

Även Lantmännen Kronfågels rörelseresultat under fjärde kvartalet förbättrades jämfört med föregående år, vilket fram-

förallt kan härledas till den danska verksamheten som vänt föregående års negativa resultat till ett positivt resultat.

Lantmännen Unibakes rörelseresultat försämrades jämfört med föregående år, bland annat som en effekt av att verksamheten belastades av stigande råvarupriser från och med augusti, och att effekterna av genomförda prishöjningar började synas först i december månad.

Perioden januari – december

Division Livsmedels **nettoomsättning** för helåret uppgick till 14 484 MSEK (15 109), en minskning med 4 procent. Renstat för valutaomräkningseffekter ökade omsättningen med 2 procent.

Lantmännen Kronfågels nettoomsättning ökade jämfört med föregående år i såväl Sverige som Danmark.

Lantmännen Cerealias nettoomsättning minskade med 2 procent justerat för valutaomräkning, där framförallt försäljningen i Danmark minskade till följd av förändrad konkurrensbild inom bageri- och industrisegmenten. Försäljningen i Sverige minskade också, främst volymerna inom Foodservicesegmentet, men även volymerna mot dagligvaruhandeln. Förvärvet av Soppa, som är ledande inom pasta på den norska marknaden, har fortsatt att utvecklas väl. Gooh ser en stadigt ökande trend i försäljningen som ett resultat av att konceptet etablerats i allt fler butiker. Antal sålda rätter jämfört med föregående år ökade med 38 procent, vilket möjliggjorts av den nya produktionsanläggningen i Järna.

Lantmännen Unibakes nettoomsättning minskade 9 procent. Justerat för valutaomräkningseffekter var minskningen 2 procent. Inom Färskröd Danmark minskade volymer för rågbröd, och inom frysbröd har efterfrågan styrts allt mer mot lågmarginalprodukter. Dessutom har försäljningsandelen till



lågpriskedjor ökat, framförallt i Tyskland, Polen och Skandinavien. Lantmännen Doggys försäljning ökade med 15 procent, påverkat av volymökningar för såväl Tetra recart, som torrfoder.

Rörelseresultatet för division Livsmedel uppgick till 534 MSEK (691) för helåret. Justerat för jämförelsestörande poster och valutaomräkningseffekter översteg rörelseresultatet föregående år.

Lantmännen Kronfågels resultat ökade, även justerat för glasincidenten, främst på grund av en ökad försäljning och av högre effektivitet i den danska produktionen. Glasincidenten, som inträffade i mars 2009, beräknades ha en total resultateffekt om -70 MSEK på föregående års resultat.

Lantmännen Cerealias rörelseresultat minskade framförallt som en effekt av den tuffa konkurrensen inom bageri- och industrisegmentet i Danmark.

Lantmännen Unibakes rörelseresultat minskade jämfört med föregående år, rensat för valutaeffekter och jämförelsestörandeposter, till största delen på grund av råvaruprisökningar. Huvuddelen av resultatförsämringen inträffade under fjärde kvartalet.

Lantmännen Doggys resultat var i linje med föregående år trots försäljningsökningen, framförallt på grund av inkörsningskostnader för den nya Tetra Recart-linjen.



Övrig finansiell information

Finansiell ställning och likviditet

Koncernens egna kapital uppgick till 10 422 MSEK (10 225) vid årets slut, varav 32 MSEK (85) avser andra ägare än medlemmarna i den ekonomiska föreningen, det vill säga minoritetsintressen i koncernföretag. Minskningen i den del av eget kapital som ägs av andra än medlemmarna är främst en effekt av förvärvet av minoriteten i division Livsmedels brittiska bolag Bakehouse. Årets resultat efter skatt på 725 MSEK har ökat det egna kapitalet samtidigt som gjorda utdelningar och framför allt negativa omräkningsdifferenser på utländska verksamheter minskat det egna kapitalet. De negativa omräkningsdifferenserna är en effekt av en starkare svensk krona jämfört med förra årsskiftet.

Balansomslutningen uppgick vid årsskiftet till 27 009 MSEK (29 630). Försäljningen av Lantmännen Finans AB:s leasing- och avbetalningsavtal i slutet av juni innebar en betydande minskning av balansomslutningen. Den starkare svenska kronans påverkan på omräkning av tillgångar i koncernens utländska verksamheter har också inneburit att balansomslutningen minskat.

Koncernens nettolåneskuld uppgick vid utgången av året till 7 501 MSEK (9 739). Minskningen beror bland annat på minskad upplåning till följd av bra kassaflöde från den löpande verksamheten. Den starkare svenska kronan har också inneburit att upplåning i utländsk valuta minskat i värde och därigenom även påverkat nettolåneskulden.

Koncernens tillgängliga låneutrymme (betalningsberedskapen) beräknas utifrån Lantmännens gällande låneavtal och däri ingående lånevillkor. Lantmännen tecknade i juni nya, långsiktiga kredit- och låneavtal. Betalningsberedskapen uppgick per sista december till 3 600 MSEK (2 639 vid årsskiftet 2009/2010 beräknat enligt då gällande avtal).

Soliditeten uppgick till 38,6 procent vid årets slut (34,5). Cirka hälften av förbättringen i soliditet beror på den minskade balansomslutningen som en effekt av Lantmännen Finans AB:s försäljning av leasing- och avbetalningsavtal.

Investeringar

Koncernens investeringar i anläggningstillgångar uppgick under året till 1 587 MSEK (1 538). Den enskilt största

investeringen avsåg den pågående etableringen av wienerbrödsbageriet i Bedford, England.

Övriga större investeringsprojekt i koncernen omfattar bland annat en utbyggnad av Reppes finsprits- och stärkelseanläggning i Lidköping och utbyggnad av kycklingslakteriet i Valla.

Kassaflöde

Den löpande verksamheten gav under året ett positivt kassaflöde på 2 157 MSEK (3 555). Det positiva kassaflödet 2010 förklaras främst av ett bra resultat från verksamheten före av- och nedskrivningar. Det starkt positiva kassaflödet från den löpande verksamheten under 2009, var främst en effekt av de åtgärder som bedrevs avseende kapitalrationalisering inom Cash Race projektet.

Utbetalningar avseende årets investeringar i materiella och immateriella anläggningstillgångar uppgick till 1 587 MSEK (1 538) samtidigt som försäljning av anläggningstillgångar gav ett inflöde med 903 MSEK (210), där merparten kommer från försäljning av fastigheter. Sammantaget gav detta ett negativt kassaflöde, avseende nettoinvesteringar i anläggningstillgångar, som uppgick till 684 MSEK (1 328).

Förändringar i koncernens sammansättning innebar ett kassaflöde som totalt uppgick till -105 MSEK (9) under året. Förvärv av nya verksamheter, främst division Maskins köp av Könicke i Tyskland och division Livsmedels köp av minoriteten i Bakehouse, påverkade kassaflödet negativt med 225 MSEK (172). Avyttring av verksamheter, främst division Livsmedels försäljning av SweChick och koncernens försäljning av fastighetsbolaget Tre Skåne, gav ett positivt kassaflöde på 120 MSEK (181). I beloppen inkluderas förutom köpeskillingar även förändringen i koncernens upplåning som en direkt följd av förvärvet eller avyttringen.

Räntebärande fordringar och placeringar minskade och gav ett positivt kassaflöde på 1 324 MSEK (36), främst som en effekt av att Lantmännen Finans AB:s leasing- och avbetalningsavtal överläts till ett av Swedbank Finans dotterbolag. Det totala kassaflödet från investeringsverksamheten, inklusive investeringar i anläggningstillgångar och verksamheter, uppgick därmed till 535 MSEK (-1 283).

Kassaflödet före finansieringsverksamheten uppgick därmed till 2 692 MSEK jämfört med 2 272 MSEK under föregående år.

Finansieringsverksamheten gav ett negativt kassaflöde på 2 180 MSEK (2 141) främst till följd av återbetalning av låneskulder.

Koncernens totala kassaflöde för året blev därmed positivt och uppgick till 512 MSEK (131), och koncernens likvida medel uppgick till 869 MSEK (391) vid utgången av året.

Personal

Medelantalet anställda uppgick under året till 10 350 (10 552). Minskningen är främst ett resultat av det pågående effektiviseringsprogrammet Shape.

Moderföretaget

Moderföretaget

Verksamheten i moderföretaget Lantmännen ek för består av Lantmännens kärnverksamhet inom division Lantbruk, smörjmedelsverksamheten inom division Maskin samt koncerngemensamma funktioner.

Nettoomsättningen uppgick under året till 10 547 MSEK (10 130). Rörelseresultatet för året uppgick till -150 MSEK (-455). Det var främst lantbruksverksamheten som bidrog till att resultatet förbättrades, främst som en följd av högre försäljningsvolym av gödsel och utsäde. Detta motverkades något av lägre foder- och spannmålsvolym. Resultatet belastas av strukturkostnader på totalt 85 MSEK (46). Årets strukturkostnader består av kostnader för åtgärdsprogrammet ETT Lantmännen Lantbruk och nedskrivning av anläggningstillgångar vid ett antal spannmålsanläggningar samt vid foderfabriken i Norrköping.

Föregående års resultat påverkades negativt av nedskrivning av gödsellager och nedklassning av spannmål till följd av skördens låga kvalitet.

Realisationsvinster från fastighetsförsäljningar var högre 2010 än föregående år och uppgick till 167 MSEK jämfört med 61 MSEK under 2009.

Resultat efter finansiella poster uppgick till 774 MSEK (223). Finansnettot uppgick till 924 MSEK (678). I finansnettot ingår valutakursvinster på lån i annan valuta än SEK med 404 MSEK (153). Detta som en konsekvens av förstärkningen av den svenska kronan. Valutavinsterna avser främst lån för säkring av investeringar i utländska dotterföretag och redovisas på koncernnivå direkt mot eget kapital, via övrigt totalresultat. I årets finansnetto ingår även realisationsresultat från försäljning av aktier och andelar med 54 MSEK (63) och utdelningar, främst från dotterbolag, med 485 MSEK (487).

Redovisningsprinciper

Lantmännen tillämpar från och med 2010 internationella redovisningsstandarder, International Financial Reporting Standards (IFRS), såsom de antagits av EU.

Denna kommuniké har, för koncernen, upprättats i enlighet med IAS 34 "Delårsrapportering" och årsredovisningslagen. För moderföretaget tillämpas RFR 2 (Rådet för finansiell rapportering) och kommunikén är upprättad enligt årsredovisningslagen.

Enligt IFRS 1 har de standarder som gäller för 2010 tillämpats på all redovisad ekonomisk information i denna kommuniké.

Viktigare skillnader mellan IFRS och tidigare tillämpade principer finns beskrivna i delårsrapporten för mars 2010, som finns tillgänglig på Lantmännens hemsida, www.lantmannen.com.

Året nettoinvesteringar i anläggningstillgångar uppgick till 123 MSEK (332). Soliditeten vid utgången av året uppgick till 41,9 procent (36,7).

Medelantalet anställda under året i moderföretaget uppgick till 1 099 (1 228).

Utdelning

Styrelsen har beslutat att lämna 1 procent (0) i återbäring på medlemmarnas inköp av förnödenheter från Lantmännen ek för och 0,5 procent (0) på medlemmarnas inköp från division Maskins svenska verksamhet. Styrelsen har också beslutat att efterlikvid lämnas med 1 procent (0) på levererad spannmål och oljevaxter. Totalt beräknas återbäring och efterlikvid uppgå till 95 MSEK (0) och är i koncernens bokslut redovisat mot eget kapital.

Styrelsen föreslår att insatsutdelning lämnas med 5 procent (5) på inbetalda och emitterade insatser till såväl direktanslutna medlemmar som till organisationsmedlemmar och lokalföreningar, totalt 68 MSEK. Styrelsen föreslår vidare en insatsemission på totalt 177 MSEK, där emissionskapitalet fördelas med 75 procent baserat på medlemmarnas inbetalda och emitterade insatskapital och med 25 procent på medlemmarnas insatsgrundande omsättning med föreningen under 2010. Sammantaget ger insatsutdelningen och insatsemissionen en avkastning på insatskapitalet uppgående till 18 procent (13) för 2010.

Styrelsen föreslår vidare att utdelning på förlagsinsatser ska utgå med 5,5 procent (3), vilket innebär utdelning uppgående till 3 MSEK (1).

Till följd av att det bedrivs handel med emissionsinsatser är dagen då innehavet ger rätt till utdelning, såväl i form av insatsutdelning som insatsemission, satt till dagen för föreningsstämman, onsdagen den 4 maj 2011.

Koncernens resultaträkning i sammandrag

MSEK	2010 Okt-dec	2009 Okt-dec	2010 Jan-dec	2009 Jan-dec
Nettoomsättning ¹⁾	9 960	8 351	35 988	34 978
Övriga rörelseintäkter	310	157	633	718
Förändring i lager av färdiga produkter och produkter i arbete	89	-68	107	12
Aktiverat arbete för egen räkning	2	0	2	0
Varukostnader	-6 589	-4 842	-22 139	-21 545
Personalkostnader	-1 431	-1 509	-5 502	-5 851
Övriga rörelsekostnader	-1 752	-1 742	-6 557	-6 519
Andelar i intresseföretags resultat	25	0	92	91
Av- och nedskrivningar	-574	-389	-1 565	-1 407
Rörelseresultat	40	-42	1 059	477
Finansiella intäkter	78	42	194	197
Finansiella kostnader	-133	-132	-431	-570
Resultat efter finansiella poster	-15	-132	822	104
Skatt	81	93	-97	78
Periodens resultat efter skatt	66	-39	725	182
Periodens resultat hänförligt till:				
Medlemmar i den ekonomiska föreningen	65	-58	719	162
Innehav utan bestämmande inflytande	1	19	6	20

¹⁾ Nettoomsättning redovisas exklusive punktskatter.

Koncernens rapport över totalresultat i sammandrag

MSEK	2010 Okt-dec	2009 Okt-dec	2010 Jan-dec	2009 Jan-dec
Periodens resultat efter skatt	66	-39	725	182
Aktuariella vinster och förluster i förmånsbaserade pensionsplaner	169	-53	169	-53
Finansiella tillgångar som kan säljas	-1	13	-22	-5
Kassaflödessäkringar	50	58	69	-11
Omräkningsdifferens på utländsk verksamhet	-195	68	-770	-264
Resultat från säkring av nettoinvestering i utländsk verksamhet	90	-81	431	89
Skatt hänförlig till komponenter i övrigt totalresultat	-72	20	-171	-13
Övrigt totalresultat för perioden, netto efter skatt	41	25	-294	-257
Summa totalresultat för perioden	107	-14	431	-75
Summa totalresultat för perioden hänförligt till:				
Medlemmar i den ekonomiska föreningen	106	-36	425	-92
Innehav utan bestämmande inflytande	1	22	6	17

Koncernens balansräkning i sammandrag

MSEK	2010 31 dec	2009 31 dec
TILLGÅNGAR		
Materiella anläggningstillgångar	9 515	10 451
Förvaltningsfastigheter	243	347
Goodwill	2 779	3 030
Övriga immateriella anläggningstillgångar	713	748
Innehav i intresseföretag	1 157	1 182
Finansiella anläggningstillgångar	662	1 882
Uppskjutna skattefordringar	231	469
Övriga anläggningstillgångar	44	48
Summa anläggningstillgångar	15 344	18 157
Varulager	5 224	5 646
Kundfordringar och övriga rörelsefordringar	5 417	4 672
Kortfristiga räntebärande tillgångar	139	694
Aktuella skattefordringar	16	70
Likvida medel	869	391
Summa omsättningstillgångar	11 665	11 473
SUMMA TILLGÅNGAR	27 009	29 630
EGET KAPITAL OCH SKULDER		
Eget kapital hänförligt till medlemmar i den ekonomiska föreningen	10 390	10 140
Innehav utan bestämmande inflytande	32	85
Summa eget kapital	10 422	10 225
Långfristiga räntebärande skulder ¹⁾	5 096	7 054
Avsättningar för pensionsförpliktelser	1 776	1 910
Uppskjutna skatteskulder	100	172
Övriga långfristiga avsättningar	299	366
Övriga långfristiga skulder	49	21
Summa långfristiga skulder	7 320	9 523
Kortfristiga räntebärande skulder	2 299	3 742
Leverantörsskulder och andra rörelseskulder	6 585	5 908
Aktuella skatteskulder	113	131
Kortfristiga avsättningar	270	101
Summa kortfristiga skulder	9 267	9 882
SUMMA EGET KAPITAL OCH SKULDER	27 009	29 630
Soliditet	38,6	34,5
¹⁾ Inklusive förlagsinsatser, MSEK	56	56

Koncernens kvartalsfördelade resultaträkningar i sammandrag

MSEK	2010 Okt-dec	2010 Jul-sep	2010 Apr-jun	2010 Jan-mar	2009 Okt-dec	2009 Jul-sep	2009 Apr-jun	2009 Jan-mar
Nettoomsättning ¹⁾	9 960	8 719	9 153	8 156	8 351	8 742	9 316	8 569
Övriga rörelseintäkter	310	100	78	145	157	139	261	161
Förändring i lager av färdiga produkter och produkter i arbete	89	69	17	-68	-68	23	46	11
Aktiverat arbete för egen räkning	2	0	0	0	0	0	0	0
Varukostnader	-6 589	-5 227	-5 611	-4 712	-4 842	-5 277	-6 053	-5 373
Personalkostnader	-1 431	-1 311	-1 391	-1 369	-1 509	-1 427	-1 492	-1 423
Övriga rörelsekostnader	-1 752	-1 540	-1 653	-1 612	-1 742	-1 550	-1 593	-1 634
Andelar i intresseföretags resultat	25	27	25	15	0	17	25	49
Av- och nedskrivningar	-574	-309	-306	-376	-389	-348	-327	-343
Rörelseresultat	40	528	312	179	-42	319	183	17
Finansiella intäkter	78	26	51	39	42	55	40	60
Finansiella kostnader	-133	-105	-93	-100	-132	-133	-145	-160
Resultat efter finansiella poster	-15	449	270	118	-132	241	78	-83
Skatt	81	-92	-66	-20	93	-68	-20	73
Periodens resultat efter skatt	66	357	204	98	-39	173	58	-10
Periodens resultat hänförligt till:								
Medlemmar i den ekonomiska föreningen	65	357	203	94	-58	173	57	-10
Innehav utan bestämmande inflytande	1	0	1	4	19	0	1	0

¹⁾ Nettoomsättning redovisas exklusive punktskatter.

Koncernens kassaflödesanalys i sammandrag

MSEK	2010 Okt-dec	2009 Okt-dec	2010 Jan-dec	2009 Jan-dec
Resultat efter finansiella poster	-15	-132	822	104
Justering för poster som inte ingår i kassaflödet ¹⁾	517	352	1 385	1 080
Betald skatt	-20	28	-76	-46
Kassaflöde från den löpande verksamheten före förändring av rörelsekapital	482	248	2 131	1 138
Förändring av rörelsekapital	-67	637	26	2 417
Kassaflöde från den löpande verksamheten	415	885	2 157	3 555
Förvärv, avyttring av verksamheter	-118	-125	-105	9
Investering i materiella och immateriella tillgångar, netto	215	-470	-684	-1 328
Förändring av räntebärande fordringar och placeringar	5	106	1 324	36
Kassaflöde från investeringsverksamheten	102	-489	535	-1 283
Kassaflöde före finansieringsverksamheten	517	396	2 692	2 272
Förändring i insatskapital	1	-2	-15	-1
Utbetald utdelning	-3	-7	-72	-65
Tillskjutet kapital genom förlagsinsatser	-	0	-	56
Förändring av låneskulder	-222	-500	-2 093	-2 131
Kassaflöde från finansieringsverksamheten	-224	-509	-2 180	-2 141
Periodens kassaflöde	293	-113	512	131
Likvida medel vid periodens början	583	500	391	269
Kursdifferens	-7	4	-34	-9
Likvida medel vid periodens slut	869	391	869	391
¹⁾ Av- och nedskrivning av anläggningstillgångar	574	389	1 565	1 407
Avgår resultatandelar i intresseföretag	-25	0	-92	-91
Realisationsresultat från försäljning av anläggningstillgångar och verksamheter	-200	9	-284	-106
Övriga ej likvidpåverkande poster	168	-46	196	-130
	517	352	1 385	1 080

Koncernens förändringar i eget kapital i sammandrag

MSEK	2010 Jan-dec	2009 Jan-dec
Hänförligt till medlemmar i den ekonomiska föreningen:		
Ingående balans den 1 januari	10 140	10 290
Summa totalresultat för perioden	425	-92
Utbetald insatsutdelning	-64	-57
Återbäring och efterlikvid	-95	0
Av medlemmar inbetalt insatskapital	37	52
Till medlemmar utbetalt insatskapital	-53	-53
Utgående balans ¹⁾	10 390	10 140
Hänförligt till innehav utan bestämmande inflytande:		
Ingående balans den 1 januari	85	56
Summa totalresultat för perioden	6	17
Utdelning	-12	-8
Förändring i koncernens sammansättning	-47	20
Utgående balans	32	85
Summa eget kapital, utgående balans	10 422	10 225
¹⁾ Eget kapital hänförligt till medlemmar i den ekonomiska föreningen		
Insatskapital, inbetalt	612	606
Insatskapital, emitterat	738	660
Övrigt eget kapital	9 040	8 874
Totalt eget kapital hänförligt till medlemmar i den ekonomiska föreningen	10 390	10 140

Segmentsinformation

(Information om koncernens divisioner, som överensstämmer med koncernens segment.)

Nettoomsättning per division

MSEK	2010 Okt-dec	2009 Okt-dec	2010 Jan-dec	2009 Jan-dec	Förändring %
Division Lantbruk	3 051	2 355	11 111	10 664	4
Division Maskin	2 871	1 788	8 561	7 129	20
Division Energi	825	876	3 005	3 193	-6
Division Livsmedel	3 583	3 617	14 484	15 109	-4
Övrig verksamhet	142	177	620	623	0
Elimineringar	-512	-462	-1 793	-1 740	3
Total	9 960	8 351	35 988	34 978	3

Rörelseresultat per division

MSEK	2010 Okt-dec	2009 Okt-dec	2010 Jan-dec	2009 Jan-dec
Division Lantbruk	-71	-66	82	-145
Division Maskin	41	-18	206	17
Division Energi	31	65	113	94
Division Livsmedel	-36	126	534	691
Övrig verksamhet ¹⁾	49	-107	61	-141
Koncernposter ²⁾	26	-42	63	-39
Total	40	-42	1 059	477

¹⁾ Inkluderar bland annat följande jämförelsestörande poster:

Realisationsresultat från försäljning av fastigheter	189	-	208	58
Strukturkostnader, Shape	-	-	-	-13

²⁾ Inkluderar bland annat följande jämförelsestörande poster:

Realisationsresultat från försäljning av verksamheter	-	-	5	-
Strukturkostnader, Shape	-	-	-	-17
Omvärderingseffekt vid stegvist förvärv av andelar i Bakehouse	-	-	-	63

Rörelsemarginal per division

%	2010 Okt-dec	2009 Okt-dec	2010 Jan-dec	2009 Jan-dec
Division Lantbruk	-2,3	-2,8	0,7	-1,4
Division Maskin	1,4	-1,0	2,4	0,2
Division Energi	3,8	7,4	3,8	2,9
Division Livsmedel	-1,0	3,5	3,7	4,6
Total	0,4	-0,5	2,9	1,4

Avkastning på operativt kapital per division

%	2010 Okt-dec	2009 Okt-dec	2010 Jan-dec	2009 Jan-dec
Division Lantbruk	-6,8	-7,5	2,2	-3,4
Division Maskin	8,3	-3,4	10,4	0,8
Division Energi	5,2	10,3	4,7	3,6
Division Livsmedel	-1,5	4,8	5,4	6,4
Total	0,9	-0,8	5,7	2,2

Moderföretaget

Resultaträkning i sammandrag

MSEK	2010 Jan-dec	2009 Jan-dec
Nettoomsättning, extern	8 957	8 637
Nettoomsättning, koncernintern	1 590	1 493
Nettoomsättning, totalt	10 547	10 130
Övriga rörelseintäkter	506	374
Varukostnader	-8 307	-8 185
Personalkostnader	-898	-910
Övriga kostnader	-1 759	-1 713
Av- och nedskrivningar	-239	-151
Rörelseresultat	-150	-455
Resultat från finansiella poster	924	678
Resultat efter finansiella poster	774	223
Återbäring och efterlikvid	-95	-1
Skatt	-35	132
Periodens resultat	644	354

Balansräkning i sammandrag

MSEK	2010 31 dec	2009 31 dec
TILLGÅNGAR		
Immateriella anläggningstillgångar	165	188
Materiella anläggningstillgångar	1 056	1 520
Andelar i koncernföretag	6 757	5 621
Långfristiga fordringar hos koncernföretag	125	178
Andelar i intresseföretag	851	820
Andra långfristiga värdepappersinnehav	287	152
Övriga långfristiga fordringar	143	488
Summa anläggningstillgångar	9 384	8 967
Varulager	1 830	2 041
Kortfristiga fordringar hos koncernföretag	8 746	10 321
Övriga kortfristiga fordringar	1 987	1 598
Kortfristiga placeringar inkl kassa och bank	386	83
Summa omsättningstillgångar	12 949	14 043
SUMMA TILLGÅNGAR	22 333	23 010
EGET KAPITAL OCH SKULDER		
Eget kapital	9 131	8 207
Obeskattade reserver	311	311
Avsättningar	983	908
Långfristiga skulder	4 792	6 668
Kortfristiga skulder till koncernföretag	3 542	2 512
Övriga kortfristiga skulder	3 574	4 404
SUMMA EGET KAPITAL OCH SKULDER	22 333	23 010
Soliditet	41,9	36,7

IFRS bryggor

Effekt av övergången till IFRS på resultaträkning och totalresultat för september-december 2009

MSEK	Enligt tidigare tillämpade principer	Ändrade förvärvsbalanser, hantering av goodwill (IFRS 3)	Återföring av upplöst negativ goodwill (IFRS 3)	Finansiella instrument till verkligt värde (IAS 39)	Pensioner (IAS 19)	Omräkningsdifferenser tidigare i eget kapital (IAS 1)	Övrigt	Enligt IFRS
Nettoomsättning, exklusive punktskatter	8 344						7	8 351
Övriga intäkter	156			1				157
Av- och nedskrivningar	-434	49					-4	-389
Övriga rörelsekostnader	-8 160		-12	5			6	-8 161
Andelar i intresseföretags resultat	10						-10	0
Rörelseresultat	-84	49	-12	6	0	0	-1	-42
Finansiella poster	-90			4			-4	-90
Resultat efter finansiella poster	-174	49	-12	10	0	0	-5	-132
Skatt	77	4		-3			15	93
Periodens resultat efter skatt	-97	53	-12	7	0	0	10	-39
Övrigt totalresultat för perioden, netto efter skatt		24		55	-39	-17	2	25
Summa totalresultat för perioden	-97	77	-12	62	-39	-17	12	-14

Effekt av övergången till IFRS på ingående balans 2009-01-01

MSEK	Enligt tidigare tillämpade principer	Ändrade förvärvsbalanser, hantering av goodwill (IFRS 3)	Återföring av upplöst negativ goodwill (IFRS 3)	Finansiella instrument till verkligt värde (IAS 39)	Pensioner (IAS 19)	Avyttrad verksamhet, tillgångar	Övrigt	Enligt IFRS
Materiella anläggningstillgångar	10 974					-384	124	10 714
Goodwill	3 386	-399					-37	2 950
Övriga immateriella anläggningstillgångar	459	319						778
Innehav i intresseföretag	1 195						-28	1 167
Finansiella anläggningstillgångar	1 774			78				1 852
Uppskjutna skattefordringar	136			23	115	-6	22	290
Övriga anläggningstillgångar	35					-16	20	39
Kundfordringar och övriga rörelsefordringar	6 543			40		-98	26	6 511
Kortfristiga finansiella tillgångar	630			25				655
Övriga omsättningstillgångar och likvida medel	7 421					-30		7 391
Tillgångar i verksamhet som avyttrats						534		534
Summa tillgångar	32 553	-80	0	166	115	0	127	32 881
Eget kapital, moderföretagets medlemmar	10 528	-134	294	-16	-322		-60	10 290
Innehav utan bestämmande inflytande/ minoritetsintresse	56							56
Eget kapital	10 584	-134	294	-16	-322	0	-60	10 346
Långfristiga finansiella skulder	8 219			14		-158	20	8 095
Avsättningar för pensionsförpliktelser	1 544				352	-139		1 757
Uppskjutna skatteskulder	132	54		2		-4		184
Övriga långfristiga avsättningar och skulder	696		-294		85	-35		452
Kortfristiga finansiella skulder	4 565			23		-2		4 586
Leverantörsskulder och andra rörelseskulder	6 768			143		-187	167	6 891
Aktuella skatteskulder	45							45
Skulder i verksamhet som avyttrats						525		525
Summa eget kapital och skulder	32 553	-80	0	166	115	0	127	32 881

Effekter av övergången till IFRS på utgående balans för övriga kvartal 2009, se IFRS bryggor i Delårsrapport januari-mars 2010, januari-juni 2010, respektive januari-september 2010.

Effekt av övergången till IFRS på resultaträkning och totalresultat för januari-december 2009

MSEK	Enligt tidigare tillämpade principer	Ändrade förvärvsbalanser, hantering av goodwill (IFRS 3)	Återföring av upplöst negativ goodwill (IFRS 3)	Finansiella instrument till verkligt värde (IAS 39)	Pensioner (IAS 19)	Omräkningsdifferenser tidigare i eget kapital (IAS 1)	Övrigt	Enligt IFRS
Nettoomsättning, exklusive punktskatter	34 950						28	34 978
Övriga intäkter	654	63		1				718
Av- och nedskrivningar	-1 550	199					-56	-1 407
Övriga rörelsekostnader	-33 847		-71	-4			19	-33 903
Andelar i intresseföretags resultat	97						-6	91
Rörelseresultat	304	262	-71	-3	0	0	-15	477
Finansiella poster	-370			2			-5	-373
Resultat efter finansiella poster	-66	262	-71	-1	0	0	-20	104
Skatt	13	15					50	78
Periodens resultat efter skatt	-53	277	-71	-1	0	0	30	182
Övrigt totalresultat för perioden, netto efter skatt		109		-19	-39	-305	-3	-257
Summa totalresultat för perioden	-53	386	-71	-20	-39	-305	27	-75

Effekter av övergången till IFRS på resultaträkning och totalresultat, samt beskrivning av karaktären på de olika justeringsposterna, för övriga perioder 2009, se IFRS bryggor i Delårsrapport januari-mars 2010.

Effekt av övergången till IFRS på utgående balans 2009-12-31

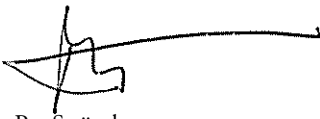
MSEK	Enligt tidigare tillämpade principer	Ändrade förvärvsbalanser, hantering av goodwill (IFRS 3)	Återföring av upplöst negativ goodwill (IFRS 3)	Finansiella instrument till verkligt värde (IAS 39)	Pensioner (IAS 19)	Förlagsandelar	Övrigt	Enligt IFRS
Materiella anläggningstillgångar	10 667						131	10 798
Goodwill	3 078	-24					-24	3 030
Övriga immateriella anläggningstillgångar	391	357						748
Innehav i intresseföretag	1 174						8	1 182
Finansiella anläggningstillgångar	1 824			58				1 882
Uppskjutna skattefordringar	282			29	128		30	469
Övriga anläggningstillgångar	33						15	48
Kundfordringar och övriga rörelsefordringar	4 654						18	4 672
Kortfristiga finansiella tillgångar	681			13				694
Övriga omsättningstillgångar och likvida medel	6 107							6 107
Summa tillgångar	28 891	333	0	100	128	0	178	29 630
Eget kapital, moderföretagets medlemmar	10 148	250	223	-37	-361	-56	-27	10 140
Innehav utan bestämmande inflytande/ minoritetsintresse	69	16						85
Eget kapital	10 217	266	223	-37	-361	-56	-27	10 225
Långfristiga finansiella skulder	6 930			29		56	39	7 054
Avsättningar för pensionsförpliktelser	1 514				396			1 910
Uppskjutna skatteskulder	95	67		10				172
Övriga långfristiga avsättningar och skulder	517		-223		93			387
Kortfristiga finansiella skulder	3 741			1				3 742
Leverantörsskulder och andra rörelseskulder	5 746			97			166	6 009
Aktuella skatteskulder	131							131
Summa eget kapital och skulder	28 891	333	0	100	128	0	178	29 630

Effekter av övergången till IFRS på utgående balans för övriga kvartal 2009, se IFRS bryggor i Delårsrapport januari-mars 2010, januari-juni 2010, respektive januari-september 2010.

Granskningsrapport

Denna bokslutskommuniké har inte varit föremål för granskning av föreningens revisorer.


På styrelsens uppdrag
Stockholm 8 februari 2011



Per Strömberg
Vd och koncernchef
Lantmännen

För mer information kontakta

Per Strömberg, vd och koncernchef, tel 08-657 42 24, mobil 070-385 11 91
Per Olof Nyman, vice vd, ekonomi- och finansdirektör, tel 08-657 42 47, mobil 070-657 42 47
Anette Rosengren, kommunikationsdirektör, tel 08-657 43 19, mobil 070-299 59 50



Gooh,
Lamm- och nötfärsbiffar
med dinkelris och het curry

www.lantmannen.com

Följ oss även på [Facebook.com/jordtillbord](https://www.facebook.com/jordtillbord) och [Twitter.com/lantmannen](https://www.twitter.com/lantmannen)

Bra mat från Lantmännen

Vår gröna grodd på förpackningen står för ansvarsfullt producerad mat. Mat som vi anstränger oss för att ta fram på ett hållbart sätt, från jord till bord.

