

Svenska Lantmännen

Bokslutskommuniké januari–december 2005



Lantmännen är en av Nordens största koncerner inom livsmedel, energi och lantbruk. Exempel på Lantmännenägda varumärken är Axa, Kungsörnen, Skogaholm, Hatting, Schulstad och Kronfågel. Butikskedjan heter Lantmännen Granngården. Lantmännen ägs av 49 000 svenska lantbrukare, har 12 000 anställda, är verksamt i 19 länder och omsätter 30 miljarder kronor.

Stabil utveckling trots omfattande strukturprogram

PERIODEN OKTOBER–DECEMBER 2005

NETTOOMSÄTTNINGEN för perioden oktober-december uppgick till 7.960 mkr (7.054) en ökning med 13 %. Av ökningen svarade Lantmännen Kronfågel för 636 mkr. Exklusive Lantmännen Kronfågel var ökningen 270 mkr eller 4 %.

RÖRELSERESULTATET uppgick för fjärde kvartalet till 45 mkr (286). Periodens resultat har påverkats av bl a brand i bageri i Örebro och nedskrivning av anläggningstillgångar i Mills. I föregående års resultat ingick återföring av omstruktureringreserv, miljöreserver och upplösning av negativ goodwill.

RESULTAT EFTER FINANSNETTO blev för perioden 46 mkr (232). Resultatet har påverkats positivt av reavinster från aktieförsäljningar.

SALMONELLA konstaterades under december i foder levererat från foderfabriken i Åhus till ett antal svinproducenter. Ett omfattande åtgärdsprogram är initierat.

VARUMÄRKET LANTMÄNNEN och symbolen grodden. Under december beslutades om lansering av gemensamt varumärke och symbol för koncernen.

NYCKELTAL

	3 MÅNADER		12 MÅNADER	
	2005 okt–dec	2004 okt–dec	2005 jan–dec	2004 jan–dec
Nettoomsättning, mkr	7 960	7 054	29 807	28 197
Rörelseresultat, mkr	45	286	120	778
Rörelsemarginal, %	1	4	0	3
Resultat efter finansiella poster, mkr	46	232	526	720
Resultat efter skatt, mkr	70	–1	511	383
Avkastning på sysselsatt kapital, %	–	–	5	6
Balansomslutning, mkr	24 568	22 656	24 568	22 656
Soliditet, %	38	38	38	38
Investeringar			1 263	873
Antal anställda	12 230	11 387	12 230	11 387

PERIODEN JANUARI–DECEMBER 2005

NETTOOMSÄTTNINGEN uppgick 2005 till 29.807 mkr (28.197), en ökning med 6 procent. Exklusive Lantmännen Kronfågel som konsolideras från maj var omsättningen i stort oförändrad.

RÖRELSERESULTATET minskade till 120 mkr (778). Förändringen förklaras främst av betydande strukturkostnader i form av nedskrivningar och avsättningar som inte är kassaflödespåverkande.

RESULTAT EFTER FINANSNETTO uppgick till 526 mkr (720). Finansnettot har påverkats positivt av reavinster vid aktieförsäljningar.

ÅRETS RESULTAT EFTER SKATT uppgick till 511 mkr (383). Förändringen förklaras främst av positiv skatt på grund av uppskjutna skattefordringar.

UTDELNING utgår för 2005 års verksamhet i form av lokal återbäring/efterlikvid med 75 mkr (65) 1 procent (2) central återbäring/efterlikvid 64 mkr (134) och förslag till stämman om 5 procent (5) utdelning på insatserna uppgående till 51 mkr (49) samt en insatsemission med 100 mkr (39).

STRUKTURKOSTNADER och andra jämförelsestörande kostnader har belastat resultatet med totalt –595 mkr. De största av dessa är nedskrivning av silos och foderfabriker med 174 mkr, agenturbyte inom Lantmännen Anläggnings- och Lantbruksmaskiner 77 mkr, kundförluster i Lantmännen Anläggnings- och Lantbruksmaskiner 53 mkr, nedskrivningar i Lantmännen Mills 65 mkr, nedläggning av bagerier i Lantmännen Axa 121 mkr, strukturkostnader i Lantmännen Unibake med 27 mkr.

FÖRVÄRV. Större företag som förvärvats under året är Lantmännen Kronfågel och Semper Foodservices.

FUSION. Styrelsen beslutade under hösten om fusion med Norrbottens lantmän per årsskiftet.

REAVINSTER i samband med aktieförsäljningar uppgick totalt till 455 mkr, varav Karlshamns 377 mkr, Biomar 38 mkr och Ceba 30 mkr.

INVESTERINGAR uppgick under året till 1 263 mkr (873). Ett större enskilt investeringsbeslut avsåg kvarn i Vejle, kostnadsberäknad till ca 500 mkr med beräknat idrifttagande i början av 2008.

ORGANISATION. Väsentliga organisationsförändringar genomfördes 2005. Ny affärsorganisation med nya affärsområden och staber implementerades under våren 2005. Under hösten 2005 beslutades om ny marknadsorganisation inom Lantmännen Lantbruk och ny medlemsorganisation.

KONCERNENS VERKSAMHET OCH ORGANISATION

Lantmännenkoncernen är en av Nordens största koncerner inom livsmedel, energi och lantbruk.

Från mars 2005 är Lantmännenkoncernen organiserad i tio affärsområden. Kärnverksamheten som riktar sig till lantbrukare bedrivs inom affärsområde Lantmännen Lantbruk. Övriga affärsområden är Svalöf Weibull, Lantmännen Anläggnings- och Lantbruksmaskiner, Lantmännen Granngården, Lantmännen Energi, Lantmännen Mills, Lantmännen Axa, Lantmännen Unibake samt Lantmännen Invest. Det under året nyttillkomna affärsområdet Lantmännen Kronfågel bildar koncernens tionde affärsområde.

FÖRÄNDRINGAR I KONCERNEN

I mars 2005 förvärvades 91 procent av Spira AB, namnändrat till Kronfågel Holding AB, med dotterbolagen AB Kronfågel i Sverige och Danpo A/S i Danmark. Kronfågelkoncernen är Skandinavien största producent av livsmedel baserade på kyckling. Koncernen hade en omsättning på 2.501 mkr för hela 2005 och hade 1 529 anställda. Kronfågel konsolideras i Lantmännenkoncernen från 1 maj 2005.

Affärsområde Lantmännen Axa har förvärvat Semper Foodservice AB, (namnändrat till Lantmännen Axa Foodservice AB) som är Nordens ledande leveran-

tör av frysta pannkakor. Bolaget ingår i koncernen från 1 oktober. Omsättningen oktober – december uppgick till 53 mkr och antalet anställda till 94.

Lantmännen Finans AB har startats under året för att bedriva finansieringssamarbete med de företag i koncernen som säljer finansierbara objekt, främst inom maskinverksamheten.

Inom affärsområde Lantmännen Anläggnings- och Lantbruksmaskiner har beslut fattats dels om ändrad representation av traktormärken, dels om sammanslagning av Lantmännens lantbruksmaskinverksamheter till ett bolag.

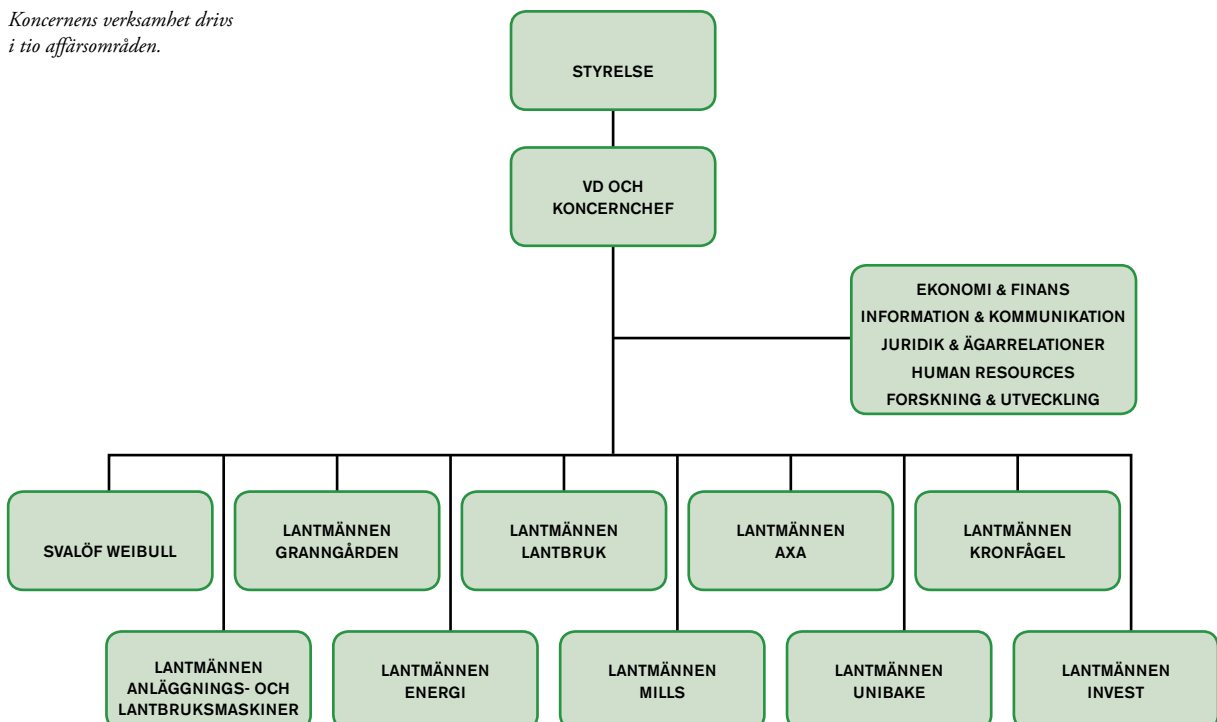
OMSÄTTNING OCH RESULTAT

Nettoomsättningen i Lantmännenkoncernen 2005 uppgick till 29.807 mkr (28.197), en ökning med sex procent. Omsättningen i affärsområde Lantmännen Kronfågel maj – december uppgick till 1.721 mkr. Exklusive Lantmännen Kronfågel är omsättningen oförändrad i jämförelse med 2004.

Omsättningen inom affärsområde Lantmännen Energi ökade med tjugo procent. Den största ökningen redovisade bränslepellets och etanol.

Omsättningen inom affärsområde Lantmännen Anläggnings- och Lantbruksmaskiner har ökat med tio procent. Både anläggningsmaskiner och lantbruksmaskiner visade en stark ökning.

Koncernens verksamhet drivs i tio affärsområden.



Inom affärsområde Lantmännen Lantbruk minskade omsättningen med åtta procent. Den största minskningen återfanns inom spannmål, foder och gödselmedel.

RÖRELSERESULTAT

Rörelseresultatet uppgick till 120 mkr (778) en minskning med 85 procent. I rörelseresultatet ingår reavinster från fastighetsförsäljningar med 130 mkr (95). Vidare ingår ett antal andra jämförelsestörande poster, främst strukturkostnader där de viktigaste är de följande:

VÄSENTLIGA STRUKTURKOSTNADER 2005

mkr	2005 jan-dec
Nedskrivningar av anläggningar och övriga strukturkostnader i Lantbruk	193
Avvecklingskostnader i Svalöf Weibull	8
Byte av agentur inom Maskin	77
Avvecklingskostnad inom Energi	9
Nedskrivning av anläggningstillgångar i Mills	64
Nedskrivning av anläggningstillgångar i Axa	121
Strukturkostnader i Unibake	27
Summa	499

Strukturkostnaderna är därmed betydande i 2005 års bokslut. Bakgrunden till dessa är främst att anläggningsstrukturen i de olika affärsområdena har utvärderats med åtföljande åtgärdsprogram.

RESULTAT EFTER FINANSNETTO

Resultatet efter finansnetto uppgick till 526 mkr (720). I finansnettot ingår reavinst vid avyttring av aktier i Karlshamns AB med 377 mkr, i Ceba AB med 30 mkr samt Biomar A/S med 38 mkr.

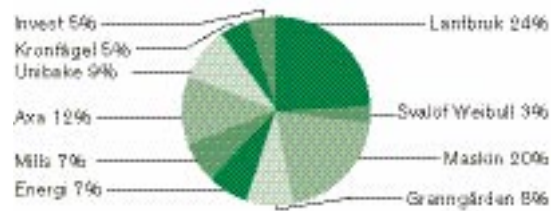
SKATT

Koncernens skattekostnad består av aktuell och uppskjuten skatt. Aktuell skatt är den skatt som skall betalas eller erhållas respektive år. Uppskjuten skatt är den skattefordran koncernen har mot bakgrund av de avsättningar som gjorts. Totalt redovisad skatt uppgick till 121 mkr (-113).

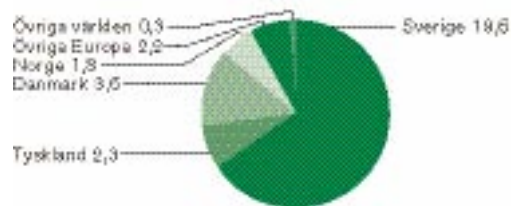
RESULTAT EFTER SKATT

Resultatet efter skatt uppgick till 511 mkr (383).

Omsättning per affärsområde



Omsättning per land, miljarder kronor



INVESTERINGAR

Investeringarna i Lantmännenkoncernen, materiella och immateriella anläggningstillgångar, uppgick till 1 263 mkr (873). Investeringarna avser främst affärsområde Lantmännen Mills och Lantmännen Unibake.

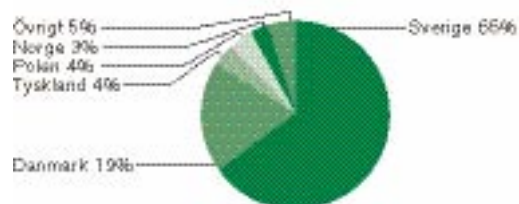
PERSONAL

Antalet anställda i Lantmännenkoncernen har under året uppgått till 12.230 (11.387), varav 7.900 (7.477) i Sverige. Ökningen av antalet anställda hänför sig främst till förvärvet av Kronfågel. I moderföretaget uppgick antalet anställda till 1.403 (1.529). Minskningen avser affärsområde Lantmännen Lantbruk.

Antal anställda per affärsområde



Antal anställda per land



VERKSAMHETEN I INTRESSEFÖRETAG

Viking Malt Oy ägs av Lantmännen till 37,5 procent, finska Polttimo Yhtiöt Oy till 50 procent och extern delägare till 12,5 procent. Viking Malt bedriver maltproduktion i Finland, Sverige och Litauen. Omsättningen uppgick till 746 mkr (683). Resultatet efter finansnetto uppgick till –53 mkr (–9).

Svenska Foder AB ägs av Lantmännen till 49 procent och till 51 procent av Dansk Landbrugs Grovareselskab, DLG, Danmark. Företaget säljer egentillverkat foder och växtodlings-produkter till lantbrukare samt bedriver spannmålshandel. Omsättningen uppgick till 1.617mkr (1.583) och resultatet efter finansnetto till 13 mkr (4).

Scandinavian Farmers AB har bildats under året tillsammans med Dansk Landbrugs Grovareselskab, DLG, Danmark, för att utveckla de båda ägarnas verksamhet på den baltiska och östeuropeiska marknaden. Lantmännens dotterbolag Farm Plant Eesti AS, Estland, som ägdes till 85 procent av Lantmännen, ingår nu i det nya bolaget tillsammans med verksamheter från DLG. Omsättningen 2005 uppgick till 771 mkr och resultatet efter finansnetto till 0 mkr.

Melia Oy, Finland ägs av Lantmännen Mills AB till 25 procent av och till 75 procent av Raisio Oy, Finland. Melia bedriver produktion och försäljning av mjöl, frukostprodukter och pasta i Finland. Omsättningen uppgick till 664 mkr (659) och resultatet efter finansnetto till 34 mkr (72).

Leibur AS, Estland ägs av Lantmännen Axa till 45 procent och till 55 procent av finska Vaasan & Vaasan. Leibur är Estlands största bageri. Omsättningen uppgick till 161 mkr (154) och resultatet efter finansnetto till 31 mkr (27).

FORSKNING OCH UTVECKLING

Kostnaderna för forskning och utveckling uppgick till 419 mkr under 2005. Lantmännen bedriver forskning och utveckling inom flertalet bolag och affärsområden. På koncernövergripande nivå har funktionen Forskning och utveckling till uppgift att ta tillvara de innovativa projekt som befinner sig tidigt i utvecklingen och som bedöms få stora möjligheter att utvecklas kommersiellt.

Forskning och utveckling stödjer även utvecklings-

funktionerna i de affärsdrivande bolagen. Prioriterade områden är livsmedel och energi. En annan viktig uppgift är att vara innovationscentrum och som länken mellan universitetens forskning och Lantmännens affärsverksamhet. Lantmännen driver många projekt i nära samarbete med universitet och högskolor, både i Sverige och andra länder.

Svalöf Weibull är ett forskningsintensivt företag som satsar motsvarande 20 procent av omsättningen, cirka 200 mkr, inom forskning och utveckling. Svalöf Weibull är också delägare i bioteknikföretaget BASF Plant Science som bedriver grundläggande forskning inom genmodifiering av växter.

EFFEKTER AV ÄNDRADE REDOVISNINGSPRINCIPER

Lantmännen har slutfört den under 2003 och 2004 påbörjade implementeringen av Redovisningsrådets rekommendationer.

De redovisningsrekommendationer som haft påverkan på Svenska Lantmännens resultat och ställning är RR 6:99 Leasingavtal och RR 29 Ersättningar till anställda. Endast Svenska Lantmännenkoncernen, har påverkats av dessa effekter.

Soliditeten för Lantmännenkoncernen har för 2004 på grund av övergången till Redovisningsrådets rekommendationer ändrats från 39 till 38 procent.

De nya rekommendationerna har inte haft någon påverkan på moderföretaget Svenska Lantmännen ek för.

HÄNDELSER EFTER BALANSDAGEN

Koncernföretaget Lapinjärven Leipomo Oy, Finland, har sålts i januari 2006.

Koncernens kvarvarande aktieinnehav i Aarhus-Karlshamn AB har avyttrats.

Rutger Ulterman har utsetts till ny VD för Lantmännen Granngården AB från 1 mars 2006.

MODERFÖRETAGET SVENSKA LANTMÄNNEN EK FÖR

ORGANISATION

I moderföretaget bedrivs Lantmännens kärnverksamhet inom affärsområde Lantmännen Lantbruk. Till och med 2005 har den centrala verksamheten bedrivits i divisioner för spannmål, foder och växtodling. Den lokala verksamheten har varit uppdelad i marknadsområden. Varje marknadsområde har haft rätt att besluta om hur marknadsområdets resultat skulle disponeras.

I moderföretaget finns även koncerngemensamma funktioner och fastighetsförvaltning.

Vid extra föreningsstämma den 14 november 2005 antogs nya stadgar om en ny ägarorganisation, som innebar att marknadsområdena och kretsarna har ersatts av distrikt. Den nya organisationen gäller från 2006.

Inom affärsområde Lantmännen Lantbruk införs en ny marknadsorganisation från 2006 för att möta den vikande marknaden. Hela landet bildar ett marknadsområde med nio försäljningsområden.

FUSIONER

För att uppnå samordningsfördelar och kostnadsbesparingar inom foderområdet har moderföretaget fusionerat med dotterföretaget Lactamin AB, som tillverkade specialfoder. Denna verksamhet har integrerats med foderdivisionen inom affärsområde Lantbruk.

Svenska Lantmännens styrelse har beslutat om fusion med Norrbottens lantmän med tillträde den 1 januari 2006.

OMSÄTTNING OCH RESULTAT

Omsättningen i moderföretaget uppgick till 8.378 mkr (8.918), en minskning med 540 mkr eller 6 procent. Omsättningsminskningen berodde främst på lägre försäljning av spannmål och foder men även att gödsel-försäljningen minskade.

RÖRELSERESULTAT

Rörelseresultatet i moderföretaget uppgår till –241 mkr (29) mkr. Försämringen hänförs sig främst till kostnader

för omstruktureringar inom spannmål och foder, lågt resultat inom spannmålsverksamheten samt kostnader för att möta eventuella krav med anledning av salmonellaskadan. Kostnader av jämförelsestörande karaktär uppgick till 213 mkr. I rörelseresultatet ingår reavinster vid fastighetsförsäljningar med 59 mkr (16).

RESULTAT EFTER FINANSNETTO

Resultat efter finansnetto uppgick till 599 mkr (677). I finansnettot ingick utdelningar från dotterbolag med 703 mkr (478) samt reavinster vid försäljning av aktier med 48 mkr (110).

SALMONELLA

I december 2005 drabbades Lantmännens foderfabrik i Åhus av salmonella med följderna att salmonellasmittat foder levererades till flera gårdar med svinproduktion.

Lantmännen drabbades av ett salmonellafall även 2003. Lantmännen och Jordbruksverket har i detta fall olika uppfattningar om vilken lagstiftning som ska tillämpas när det gäller ersättningen till de drabbade lantbrukarna. Ansvarsfrågan är ännu inte löst för den tidigare skadan.

INVESTERINGAR

Årets investeringar i materiella och immateriella anläggningstillgångar uppgick till 161 mkr (98).

LOKAL ÅTERBÄRING OCH EFTERLIKVID

Disponibelt resultat från årets resultat i marknadsområdena uppgick till 61 mkr (72). Tillsammans med sparad återbäring från föregående år disponerade marknadsområdena 75 mkr för lokal återbäring och efterlikvid. Detta belopp har marknadsområdena beslutat att dela ut. Föregående år utdelades 65 mkr i lokal återbäring och efterlikvid.

CENTRAL ÅTERBÄRING OCH EFTERLIKVID

Styrelsen har beslutat att lämna 1 procent (2) i central återbäring på medlemmarnas inköp av foder, gödsel, utsäde, växtskydd och spannmål samt 1 procent (2) efterlikvid på levererad spannmål. Till detta åtgår 64 mkr (134).

INSATSUTDELNING

Styrelsen föreslår stämman besluta om att lämna 5 procent (5) insatsutdelning på inbetalda och emitterade insatser till direktanslutna medlemmar. För att uppnå lika behandling mellan direktanslutna medlemmar, organisationsmedlemmar och lokalföreningar föreslås att organisationsmedlemmar och lokalföreningar får en insatsutdelning på 3,6 procent (3,6). Till detta åtgår 51 mkr (49).

INSATSEMISSION

Styrelsen föreslår stämman besluta om en insatsemission uppgående till 100 mkr (39). Emissionskapitalet fördelas med 25 procent baserat på medlemmarnas inbetalda insatskapital och med 75 procent på medlemmarnas omsättning 2005 med föreningen. Omsättningen beräknas enligt samma grunder som vid fördelning av central återbäring och efterlikvid.

Soliditeten uppgår till 44 procent (47) i moderföreningen och till 38 procent (38) i koncernen.

FÖRSLAG TILL VINSTDISPOSITION

Fritt eget kapital i koncernen uppgår till 5.436 mkr, varav åtgår för föreslagen avsättning till reservfond i moderföretaget 150 mkr.

I dotterföretagen erfordras inga avsättningar till reservfond på grund av reglerna i den nya aktiebolagslagen som gäller från 2006.

Styrelsen föreslår att moderföretagets disponibla vinstmedel 2.536.727 tkr disponeras på följande sätt:

insatsutdelning	51 131 tkr
insatsemission	100 000 tkr
avsätts till reservfond	150 000 tkr
balanseras i ny räkning	2 235 596 tkr
summa	2 536 727 tkr

RESULTATRÄKNING I SAMMANDRAG

Koncernen	3 MÅNADER		12 MÅNADER	
	2005 okt-dec	2004 okt-dec	2005 jan-dec	2004 jan-dec
Mkr				
Nettoomsättning	7 960	7 054	29 807	28 197
Övriga rörelseintäkter	100	235	338	334
Varukostnader	-4 852	-4 261	-18 030	-17 931
Personalkostnader	-1 465	-1 231	-5 317	-4 779
Övriga kostnader	-1 325	-1 216	-5 185	-3 855
Resultatandel intresseföretag	6	50	20	76
Avskrivningar	-379	-345	-1 513	-1 264
Rörelseresultat	45	286	120	778
Finansiella intäkter	124	190	766	302
Finansiella kostnader	-123	-244	-360	-360
Resultat efter finansiella poster	46	232	526	720
Återbäring och efterlikvid	-139	-199	-139	-199
Minoritetsandel	2	-27	3	-25
Skatt	161	-7	121	-113
Resultat efter skatt	70	-1	511	383

BALANSRÄKNING I SAMMANDRAG

Mkr	12 MÅNADER	
	2005 31 december	2004 31 december
TILLGÅNGAR		
Immateriella anläggningstillgångar	2 112	2 197
Materiella anläggningstillgångar	7 348	6 596
Finansiella anläggningstillgångar	2 190	2 033
Summa anläggningstillgångar	11 650	10 826
Varulager	4 622	4 495
Kortfristiga fordringar	5 917	5 582
Kortfristiga placeringar inklusive kassa och bank	2 379	1 753
Summa omsättningstillgångar	12 918	11 830
SUMMA TILLGÅNGAR	24 568	22 656
EGET KAPITAL OCH SKULDER		
Eget kapital	8 872	8 337
Minoritetsintressen	388	341
Avsättningar	3 021	2 577
Långfristiga skulder	3 045	4 268
Kortfristiga skulder	9 242	7 133
SUMMA EGET KAPITAL OCH SKULDER	24 568	22 656

KASSAFLÖDESANALYS I SAMMANDRAG

Mkr	12 MÅNADER	
	2005 jan–dec	2004 jan–dec
Kassaflöde från den löpande verksamheten före förändringar av rörelsekapital	1 223	1 425
Förändring av rörelsekapital	1 053	418
Kassaflöde från den löpande verksamheten	2 276	1 843
Investeringsverksamheten	–276	–686
Kassaflöde efter investeringsverksamheten	2 000	1 157
Finansieringsverksamheten	–1 448	–696
Periodens kassaflöde	552	461
Likvida medel vid periodens början	973	513
Kursdifferens	14	–1
Likvida medel vid periodens slut	1 539	973

NYCKELTAL

	3 MÅNADER		12 MÅNADER	
	2005 okt–dec	2004 okt–dec	2005 jan–dec	2004 jan–dec
Nettoomsättning, mkr	7 960	7 054	29 807	28 197
Rörelseresultat, mkr	45	286	120	778
Rörelsemarginal, %	1	4	0	3
Resultat efter finansiella poster, mkr	46	232	526	720
Resultat efter skatt, mkr	70	–1	511	383
Avkastning på sysselsatt kapital, %	–	–	5	6
Balansomslutning, mkr	24 568	22 656	24 568	22 656
Soliditet, %	38	38	38	38
Investeringar			1 263	873
Antal anställda	12 230	11 387	12 230	11 387

NETTOOMSÄTTNING PER AFFÄRSOMRÅDE

Mkr	3 MÅNADER		12 MÅNADER	
	2005 okt-dec	2004 okt-dec	2005 jan-dec	2004 jan-dec
Lantmännen Lantbruk	2 129	2 414	8 214	8 956
Svalöf Weibull	247	233	1 058	1 049
Lantmännen Anläggnings- och Lantbruksmaskiner	1 956	1 676	6 809	6 181
Lantmännen Granngården	619	588	2 571	2 532
Lantmännen Energi	667	549	2 187	1 820
Lantmännen Mills	603	591	2 309	2 301
Lantmännen Axa	1 094	1 048	4 069	4 061
Lantmännen Unibake	720	663	2 898	2 838
Lantmännen Kronfågel	636	-	1 721	-
Lantmännen Invest	534	509	1 798	1 777
Övrigt/Koncernjusteringar	-1 245	-1 217	-3 827	-3 318
Totalt	7 960	7 054	29 807	28 197

RÖRELSERESULTAT PER AFFÄRSOMRÅDE

Mkr	3 MÅNADER		12 MÅNADER	
	2005 okt-dec	2004 okt-dec	2005 jan-dec	2004 jan-dec
Lantmännen Lantbruk	-15	68	-157	136
Svalöf Weibull	34	103	-6	59
Lantmännen Anläggnings- och Lantbruksmaskiner	113	9	168	179
Lantmännen Granngården	-13	-22	-26	-27
Lantmännen Energi	35	12	78	58
Lantmännen Mills	16	42	125	105
Lantmännen Axa	-50	-27	-156	-69
Lantmännen Unibake	27	44	200	216
Lantmännen Kronfågel	-36	-	-80	-
Lantmännen Invest	5	46	16	30
Övrigt/Koncernjusteringar	-71	11	-42	91
Totalt	45	286	120	778

RÖRELSEMARGINAL PER AFFÄRSOMRÅDE

%	3 MÅNADER		12 MÅNADER	
	2005 okt-dec	2004 okt-dec	2005 jan-dec	2004 jan-dec
Lantmännen Lantbruk	-1	3	-2	2
Svalöf Weibull	14	44	-1	6
Lantmännen Anläggnings- och Lantbruksmaskiner	6	1	2	3
Lantmännen Grangården	-2	-4	-1	-1
Lantmännen Energi	5	2	4	3
Lantmännen Mills	3	7	5	5
Lantmännen Axa	-5	-3	-4	-2
Lantmännen Unibake	4	7	7	8
Lantmännen Kronfågel	-6	-	-5	-
Lantmännen Invest	1	9	1	2
Totalt	1	4	0	3

AVKASTNING PÅ SYSSELSATT KAPITAL PER AFFÄRSOMRÅDE

%	12 MÅNADER	
	2005 jan-dec	2004 jan-dec
Lantmännen Lantbruk	-3	5
Svalöf Weibull	4	8
Lantmännen Anläggnings- och Lantbruksmaskiner	12	11
Lantmännen Grangården	-6	-6
Lantmännen Energi	9	8
Lantmännen Mills	7	5
Lantmännen Axa	-4	-3
Lantmännen Unibake	8	8
Lantmännen Kronfågel	-6	-
Lantmännen Invest	34	8
Totalt	5	6

AFFÄRSOMRÅDE LANTMÄNNEN LANTBRUK

Affärsområde Lantmännen Lantbruk är koncernens kärnverksamhet med spannmål, foder och växtodling som huvudområden. De främsta kundgrupperna är animalieproducenter och växtodlare.

Nettoomsättningen för fjärde kvartalet uppgick till 2 129 (2 414) mkr, en minskning med 12 procent. Nettoomsättningen för januari–december var 8 214 (8 956) mkr, en minskning med åtta procent. Minskningen avsåg samtliga varugrupper med undantag för fröer och petroleum. Beloppsmässigt är minskningen störst inom foder, där sänkta priser samt en övergång från färdigfoder till koncentrat respektive premixer är huvudförklaringar. Även spannmål och gödsel minskade jämfört med föregående år. Gödsel försäljningen har minskat beroende på volymer som levererades ut före årsskiftet samt övergång till mer koncentrerade kväveprodukter.

Rörelseresultatet för tredje kvartalet uppgick till –15 mkr (68) där bl a inverkade ett lägre resultat för spannmål. För perioden januari–december blev rörelseresultatet –157 mkr (136). Här ingår nedskrivningar av spannmåls- och foderanläggningar och andra strukturkostnader med 193 mkr.

AFFÄRSOMRÅDE LANTMÄNNEN LANTBRUK

	okt–dec		jan–dec	
	2005	2004	2005	2004
Nettoomsättning, mkr	2 129	2 414	8 214	8 956
Rörelseresultat, mkr	–15	68	–157	136
Rörelsemarginal, %	–1	3	–2	2
Avkastning på sysselsatt kapital, %			–3	5

AFFÄRSOMRÅDE SVALÖF WEIBULL

Svalöf Weibull är ett av Europas ledande växtförädlings- och utsädesföretag. Lantmännen äger 60 procent av aktierna och den tyska kemikoncernen BASF är minoritetsdelägare. Stråsäd, oljevaxter och vall är de största produktgrupperna och företagets främsta kunder finns inom Norden, norra Europa och Nordamerika. För dotterbolaget Weibull Trädgård är yrkes- och hobbyodlare viktiga kundgrupper i de nordiska länderna.

Nettoomsättningen för fjärde kvartalet uppgick till 247 mkr (233). För januari–december blev nettoomsättningen 1 058 mkr (1 049). Försäljningen ökade framförallt i den nordiska verksamheten medan försäljningen i Kanada var lägre än föregående år.

Rörelseresultatet för fjärde kvartalet blev 34 mkr (103) och för januari–december –6 mkr (59).

I resultatet ingår realisationsvinst på fastigheter med 25 mkr samt strukturkostnader med 8 mkr i Kanada och Spanien. Under 2004 förelåg en reavinst avseende fastighetsförsäljning med 79 mkr under fjärde kvartalet.

Monika Lekander tillträdde som VD i oktober 2005.

AFFÄRSOMRÅDE SVALÖF WEIBULL

	okt–dec		jan–dec	
	2005	2004	2005	2004
Nettoomsättning, mkr	247	233	1 058	1 049
Rörelseresultat, mkr	34	103	–6	59
Rörelsemarginal, %	14	44	–1	6
Avkastning på sysselsatt kapital, %			4	8

AFFÄRSOMRÅDE LANTMÄNNEN ANLÄGGNINGS- OCH LANTBRUKSMASKINER

Affärsområde Lantmännen Anläggnings- och Lantbruksmaskiner importerar, marknadsför och säljer traktorer, redskap, tröskor och entreprenadmaskiner. Service och reservdelsförsäljning är viktiga delar i verksamheten. Beslut om omstrukturering av lantbruksmaskindelen innebär att Lantmännens Maskinimport AB (LMB), Svenska Lantmännen Maskin AB, Kullenbergs Maskiner AB och Valtra Traktor AB sammanförs till ett bolag. Valtra och Fendt blir Lantmännens traktormärken.

Efter denna sammanslagning består affärsområdet av Lantmännen Maskin AB och Swecon Anläggningsmaskiner AB, med dotterbolag i Tyskland och de baltiska länderna.

Nettoomsättningen för fjärde kvartalet ökade med 17 procent till 1 956 (1 676) mkr. För januari–december ökade försäljningen med 10 procent till 6 809 mkr (6 181). Den starka försäljningsutveckling-

en beror framför allt på en ökad försäljning av anläggningsmaskiner.

Rörelseresultatet för fjärde kvartalet var 113 mkr (9). För januari–december uppgick rörelseresultatet till 168 mkr (179). Resultatet har påverkats av kundförluster med 53 mkr, samt kostnader i samband med byte av agentur med 77 mkr.

AFFÄRSOMRÅDE LANTMÄNNEN ANLÄGGNINGS- OCH LANTBRUKSMASKINER

	okt–dec		jan–dec	
	2005	2004	2005	2004
Nettoomsättning, mkr	1 956	1 676	6 809	6 181
Rörelseresultat, mkr	113	9	168	179
Rörelsemarginal, %	6	1	2	3
Avkastning på sysselsatt kapital, %			12	11

AFFÄRSOMRÅDE LANTMÄNNEN GRANNGÅRDEN

Lantmännen Granngården är Lantmännens butiksv verksamhet med inriktning på djur och trädgård. Försäljning sker i 117 egna butiker, 60 franchisebutiker samt postorderförsäljning i det helägda dotterbolaget Lantmännen Nordpost. Kundgrupperna är konsumenter, lant- och skogsbrukare samt andra företagare.

Nettoomsättningen för fjärde kvartalet uppgick till 619 mkr (588) mkr. Nettoomsättningen för januari–december var 2 571 mkr (2 532). Ökningen exklusive nedlagda butiker var 5 procent.

Rörelseresultatet uppgick för fjärde kvartalet till –13 mkr (–22) och för januari–december till –26 mkr (–27). Resultatet har påverkats av en nedskrivning av varulager. Ett antal pågående projekt har ännu inte fått fullt genomslag.

Ny affärsområdeschef, Rutger Ulterman, tillträder den 1 mars 2006.

AFFÄRSOMRÅDE LANTMÄNNEN GRANNGÅRDEN

	okt–dec		jan–dec	
	2005	2004	2005	2004
Nettoomsättning, mkr	619	588	2 571	2 532
Rörelseresultat, mkr	–13	–22	–26	–27
Rörelsemarginal, %	–2	–4	–1	–1
Avkastning på sysselsatt kapital, %			–6	–6

AFFÄRSOMRÅDE LANTMÄNNEN ENERGI

Affärsområde Lantmännen Energi samlar Lantmännens verksamhet inom energisektorn – från utveckling till marknadsföring. Svensk Brikettenergi ägs till 91 procent av Lantmännen och säljer både oförädlade och förädlade biobränslen. Agroetanol ägs till 91 procent av Lantmännen och driver Sveriges största spannmålsbase-
rade etanolanläggning utanför Norrköping. Agro Oil utvecklar och säljer egna smörjmedel samt drivmedel, med inblandning av biokomponenter som raps.

Nettoomsättningen för fjärde kvartalet var 667 mkr (549). För januari–december ökade nettoomsättningen med 20 procent till 2 187 mkr (1 820). Ökningen beror främst på högre oljepriser och på större försäljning av förädlade bränslen och värme. Brikettenergis försäljning ökade med 32 procent och Agroetanol med 27 procent.

Rörelseresultatet för fjärde kvartalet uppgick till 35 mkr (12). För januari–december uppgick rörelseresultatet till 78 mkr (58).

AFFÄRSOMRÅDE LANTMÄNNEN ENERGI

	okt–dec		jan–dec	
	2005	2004	2005	2004
Nettoomsättning, mkr	667	549	2 187	1 820
Rörelseresultat, mkr	35	12	78	58
Rörelsemarginal, %	5	2	4	3
Avkastning på sysselsatt kapital, %			9	8

AFFÄRSOMRÅDE LANTMÄNNEN MILLS

Affärsområde Lantmännen Mills utvecklar, tillverkar och marknadsför mjöl, mjölmixer, frukostflingor och pasta till livsmedelsindustrier och bagerier i norra Europa. Försäljningen till konsumentmarknaden sköts av koncernens affärsområde Lantmännen Axa. Lantmännen Mills har egna anläggningar i Sverige, Danmark, Norge och Lettland och är delägare i kvarnföretagen Melia i Finland med 25 procent, och VK Mühlen i Tyskland med 18 procent.

Som ett led i omstruktureringen av kvarnverksamheten har beslut fattats om att investera 500 mkr i en ny kvarn i Vejle i Danmark.

Nettoomsättningen för fjärde kvartalet uppgick till 603 mkr (591) och för januari–december till 2 309 mkr (2 301). Försäljningen minskade med 2 procent i Danmark, medan den ökade med 3 procent i Sverige och 6 procent i Norge, på grund av leveranser till tre nya bagerier.

Rörelseresultatet för fjärde kvartalet uppgick till 16 mkr (42). För januari–december blev rörelseresultatet 125 mkr (105). I resultatet ingår dels realisationsvinst på fastighetsförsäljning med 46 mkr, dels nedskrivning av anläggningar och goodwill med 64 mkr.

AFFÄRSOMRÅDE LANTMÄNNEN MILLS

	okt–dec		jan–dec	
	2005	2004	2005	2004
Nettoomsättning, mkr	603	591	2 309	2 301
Rörelseresultat, mkr	16	42	125	105
Rörelsemarginal, %	3	7	5	5
Avkastning på sysselsatt kapital, %			7	5

AFFÄRSOMRÅDE LANTMÄNNEN AXA

Affärsområde Lantmännen Axa samlar merparten av Lantmännens varumärken inom mjöl, frukostprodukter, mixer, pasta, bröd och färdiga måltidskoncept, inklusive vegetariska rätter. Verksamheten omfattar hela kedjan från produktutveckling och produktion till marknadsföring och försäljning. Starka varumärken är Axa, Kungsörnen, Start, Bageri Skogaholm och Schulstad. I juli 2005 förvärvades Semper Foodservices som bland annat tillverkar pannkaksprodukter.

Nettoomsättningen för fjärde kvartalet blev 1 094 mkr (1 048) och för januari–december 4 069 mkr (4 061).

Rörelseresultatet för fjärde kvartalet uppgick till –50 mkr (–27). För januari–december var rörelseresultatet –156 mkr (–69).

Minskningen förklaras främst av kostnader för brand i bageri i Örebro och nedläggning av bagerier i Stockholm och Lund. Totalt belastade dessa resultatet med 144 mkr.

AFFÄRSOMRÅDE LANTMÄNNEN AXA

	okt–dec		jan–dec	
	2005	2004	2005	2004
Nettoomsättning, mkr	1 094	1 048	4 069	4 061
Rörelseresultat, mkr	–50	–27	–156	–69
Rörelsemarginal, %	–5	–3	–4	–2
Avkastning på sysselsatt kapital, %			–4	–3

AFFÄRSOMRÅDE LANTMÄNNEN UNIBAKE

Affärsområde Lantmännen Unibake samlar all produktion och försäljning av fastfoodbröd, butiksräddat bröd och fryst bröd. Tre huvudområden ger ett komplett sortiment av fryst bröd för kunder över hela världen: fastfood (korv- och hamburgerbröd), convenience (franskt hot-dogbröd, baguetter, pitabröd, rundstycken och fyllda produkter) samt pastry (wienerbröd).

Nettoomsättningen för fjärde kvartalet blev 720 mkr (663) mkr. För januari–december var nettoomsättningen 2 898 mkr (2 838). Många länder uppvisade försäljningsökningar, framför allt Danmark, Norge, Tyskland, Polen och USA.

Rörelseresultatet för fjärde kvartalet var 27 mkr (44). För januari–december var rörelseresultatet 200

mkr (216). I resultatet ingick strukturkostnader med 27 mkr. Alla marknader visar en generellt god resultatutveckling förutom Sverige som påverkats av sjunkande marginaler på grund av ökad konkurrens från handelns egna varumärken.

AFFÄRSOMRÅDE LANTMÄNNEN UNIBAKE

	okt–dec		jan–dec	
	2005	2004	2005	2004
Nettoomsättning, mkr	720	663	2 898	2 838
Rörelseresultat, mkr	27	44	200	216
Rörelsemarginal, %	4	7	7	8
Avkastning på sysselsatt kapital, %			8	8

AFFÄRSOMRÅDE LANTMÄNNEN KRONFÅGEL

Lantmännen är sedan 1 maj 2005 ägare till 91 procent av Kronfågel, Skandinavians ledande producent av livsmedel baserade på kyckling och kalkon. Välkända varumärken är Kronfågel, Stinas, Ivars samt Danpo, Danmarks ledande kycklingvarumärke. Verksamheten bedrivs i Sverige och Danmark och exporten är betydande.

Nettoomsättningen under fjärde kvartalet uppgick till 636 mkr. Lantmännen Kronfågel konsolideras i Lantmännenkoncernen från maj 2005 och för perioden maj–december var nettoomsättningen 1 721 mkr. För hela perioden januari–december uppgick försäljningen till 2 501 mkr (2 677).

Rörelseresultatet för fjärde kvartalet var –36 mkr och för perioden maj – december –80 mkr. Ett omfattande åtgärdsprogram är under genomförande. Året har även kännetecknats av en ökande prispress

inom handeln i både Sverige och Danmark. Till detta kommer hotet om fågelinfluensan vilket skapat en överproduktion inom södra Europa till följd av minskad konsumtion. Däremot märks inom Sverige och Danmark ingen minskad efterfrågan till följd av fågelinfluensan.

AFFÄRSOMRÅDE LANTMÄNNEN KRONFÅGEL

	okt–dec		jan–dec	
	2005	2004	2005	2004
Nettoomsättning, mkr	636	–	1 721	–
Rörelseresultat, mkr	–36	–	–80	–
Rörelsemarginal, %	–6	–	–5	–
Avkastning på sysselsatt kapital, %			–6	–

AFFÄRSOMRÅDE LANTMÄNNEN INVEST

I affärsområde Lantmännen Invest ingår ett antal bolag med olika verksamheter som förenas av en direkt eller indirekt koppling till Lantmännens ägares produktion på gårdarna och det som åkermarken producerar.

Nettoomsättningen för fjärde kvartalet var 534 mkr (509). För januari–december var nettoomsättningen 1 798 mkr (1 777). Rörelseresultatet för fjärde kvartalet var 5 mkr (46) och för januari–december 16 mkr (30).

Byggglant, som projekterar och marknadsför byggnader och inomgårdsutrustning, redovisade en nettoomsättning för januari–december på 416 mkr (403).

AnalyCen Nordic bedriver analysverksamhet inom livsmedel, läkemedel, bränsle, offshore, lantbruk och industri. Nettoomsättningen uppgick till 357 mkr (315).

Doggy tillverkar och säljer hund- och kattmat på den svenska marknaden och för export. Nettoomsättningen uppgick till 383 mkr (374).

Reppe framställer sprit, gluten och glukos med spannmål som bas. Nettoomsättningen uppgick till 172 mkr (184).

Solanum är Sveriges ledande företag för uppsamling av potatis och vidareförädling till färska och kyllda potatisprodukter. Konsumentprodukter marknadsförs av affärsområde Axa. Nettoomsättningen uppgick till 140 mkr (173).

Nettoomsättningen för Krafft Hästfoder uppgick till 122 mkr (128).

SweChick och SweHatch föder upp föräldradjur respektive dagsgamla kycklingar till kycklingproducenter i Sverige och för export. Nettoomsättningen uppgick sammantaget till 192 mkr (188).

AFFÄRSOMRÅDE LANTMÄNNEN INVEST

	okt–dec		jan–dec	
	2005	2004	2005	2004
Nettoomsättning, mkr	534	509	1 798	1 777
Rörelseresultat, mkr	5	46	16	30
Rörelsemarginal, %	1	9	1	2
Avkastning på sysselsatt kapital, %			34	8

GRANSKNINGSRAPPORT

Denna bokslutskommuniké har inte varit föremål för granskning av föreningens revisorer.

Stockholm den 2 mars 2006

Birgitta Johansson-Hedberg
VD och koncernchef

FÖR MER INFORMATION KONTAKTA

Birgitta Johansson-Hedberg, VD och koncernchef, tel 0702-18 02 83

Carl-Axel Westlund, ekonomi- och finansdirektör, tel 0705-55 42 54

Annika B. Hjerpe, presschef, tel 070-657 42 37

SVENSKA LANTMÄNNEN EK FÖR
Box 301 92, 104 25 STOCKHOLM
info@lantmannen.se, www.lantmannen.se
Tel 08-657 42 00, Fax 08-618 22 50
Org nr 769605-2856