

Detta Prospekt godkändes av Finansinspektionen den 21 april 2022 och är giltigt i upp till 12 månader från detta datum. Skyldigheten att tillhandahålla tillägg till Prospektet i fall av nya omständigheter av betydelse, sakfel eller väsentliga felaktigheter kommer inte att vara tillämpligt när Prospektet inte längre är giltigt.



## Lantmännen ek för

Program för Medium Term Notes

21 april 2022

Ledarbank:

**Swedbank AB (publ)**

Emissionsinstitut:

**Swedbank AB (publ), Danske Bank A/S, Danmark, Sverige  
Filial, Nordea Bank Abp och Skandinaviska Enskilda Banken  
AB (publ)**

## Viktig information

Detta grundprospekt ("Prospektet") avser Lantmännen ek för:s ("Föreningen", eller "Lantmännen") program för utgivning av obligationer i svenska kronor eller i euro med en löptid om lägst ett (1) år och ett nominellt belopp per obligation som inte får understiga EUR 100 000 (eller motvärdet i SEK) ("Lån").

Prospektet har upprättats i enlighet med Europaparlamentets och rådets förordning (EU) 2017/1129 ("Prospektförordningen") och kommissionens delegerade förordning (EU 2019/980). Prospektet utgör ett grundprospekt enligt artikel 8 i Prospektförordningen. Svensk lag är tillämplig på Prospektet och tvist rörande eller hänförlig till detta Prospekt ska avgöras enligt svensk rätt och av svensk domstol exklusivt. Prospektet ska läsas tillsammans med de dokument som införlivats i Prospektet genom hänvisning (se "Information om Föreningen – Dokument införlivade genom hänvisning") och eventuella tillägg till Prospektet. Förutom vad som framgår av revisorns revisionsberättelse och granskningsrapport, vilka har införlivats i detta Prospekt genom hänvisning, eller annars uttryckligen anges, har ingen information i detta Prospekt granskats eller reviderats av Föreningens revisor. Siffrorna i detta Prospekt har i vissa fall avrundats varför vissa tabeller inte alltid summerar korrekt.

Detta Prospekt utgör inte ett erbjudande i någon jurisdiktion för att förvärva Lån och får inte vidarebefordras, reproduceras eller göras tillgängligt i eller till något land där sådan publicering eller distribution skulle förutsätta att någon ytterligare dokumentation upprättas eller registrering sker eller att någon annan åtgärd företas utöver vad som krävs enligt svensk rätt, eller där detta skulle strida mot tillämpliga lagar eller regleringar i sådant land. Personer som får tillgång till detta dokument är skyldiga att informera sig om, och iaktta, sådana begränsningar. Lån emitterade under Prospektet har inte registrerats, och kommer inte att registreras, enligt United States Securities Act 1933. Lån får inte överlåtas eller erbjudas till försäljning i USA eller till person med hemvist där eller för sådan persons räkning.

Prospektet är daterat den 21 april 2022. Distribution av detta Prospekt innebär inte att uppgifterna häri är aktuella vid någon annan tidpunkt än per datumet för Prospektet eller att Föreningens verksamhet, resultat eller finansiella tillstånd har varit oförändrat sedan detta datum.

I förhållande till varje emission av MTN kommer en målmarknadsbedömning att göras för MTN och lämpliga distributionskanaler för MTN kommer att bestämmas. En person som senare erbjuder, säljer eller rekommenderar MTN (en "Distributör") bör beakta målmarknadsbedömningen. En Distributör som träffas av direktiv 2014/65/EU ("MiFID II") är dock skyldig att genomföra sin egen målmarknadsbedömning för MTN (genom att antingen tillämpa eller anpassa producentens målmarknadsbedömning) och att fastställa lämpliga distributionskanaler. Enligt MiFID:s produktstyrningskrav under det delegerade direktivet 2017/593 ("MiFID:s produktstyrningskrav"), ska det i förhållande till varje emission fastställas huruvida arrangören eller någon handlare som medverkar vid emissionen av MTN är en producent av sådana MTN. Varken arrangören, handlarna eller någon av deras respektive dotterbolag som inte medverkar vid en emission, kommer att anses vara producenter enligt MiFID:s produktstyrningskrav.

Varje investerare måste, med beaktande av sin finansiella situation, bedöma lämpligheten av en investering i MTN utgivna av Lantmännen. Varje investerare bör i synnerhet ha: (i) tillräcklig kunskap och erfarenhet för att göra en fullgod utvärdering av Allmänna Villkor samt för varje MTN gällande Slutliga Villkor. Investeraren bör göra en bedömning av fördelarna och riskerna med att placera i MTN utifrån den information som finns i detta Prospekt eller information till vilken hänvisas i detta Prospekt eller varje härtill hörande lämpligt tillägg (ii) tillgång till och kunskap om lämpliga värderingsmetoder för att utföra en värdering av de relevanta MTN och den påverkan en investering i relevanta MTN kan innebära för investerarens placeringsportfölj (iii) tillräckliga ekonomiska resurser och likviditet för att hantera de risker som en investering i MTN medför, inkluderande ränte- och valutarisker (iv) full förståelse för hur relevanta index och finansiella marknader fungerar och (v) möjlighet att utvärdera (ensam eller med hjälp av en ekonomisk rådgivare) tänkbara scenarier, exempelvis avseende ränteförändringar och andra faktorer som kan påverka investerarens placering och förmåga att bära de därmed förenade riskerna.

Prospektet kan innehålla vissa framåtriktade uttalanden och åsikter. Framåtriktade uttalanden är alla uttalanden som inte hänför sig till historiska fakta och händelser samt sådana uttalanden och åsikter som är hänförliga till framtiden och som exempelvis innehåller uttryck som "anser", "uppskattar", "förväntar", "väntar", "antar", "förutser", "avser", "kan", "kommer", "ska", "bör", "enligt uppskattning", "är av uppfattningen", "får", "planerar", "potentiell", "beräknar", "prognostiserar", "såvitt man känner till" eller liknande uttryck som är ägnade att identifiera ett uttalande som framåtriktat. Sådana framåtriktade uttalanden är baserade på koncernstyrelsens och ledningens kännedom om nuvarande förhållanden avseende Föreningen, marknadsförhållanden samt i övrigt rådande omvärldsfaktorer eller annan information som finns tillgänglig för Föreningen. Vidare är sådana framåtriktade uttalanden föremål för risker, osäkerheter och andra faktorer som kan medföra att de faktiska resultaten kan komma att avvika väsentligt från de resultat som uttryckligen eller indirekt ligger till grund för, eller beskrivs i, uttalandena eller från historiska resultat. Investerare uppmanas att noggrant läsa Prospektet i sin helhet, särskilt avsnittet "Riskfaktorer". Varje investerare bör konsultera sin egen rådgivare innan denne investerar i Lån.

## Innehållsförteckning

<b>1</b>	<b>Beskrivning av Föreningens MTN-program .....</b>	<b>4</b>
<b>2</b>	<b>Riskfaktorer .....</b>	<b>8</b>
<b>3</b>	<b>Ansvariga för prospektet .....</b>	<b>23</b>
<b>4</b>	<b>Produktbeskrivning .....</b>	<b>24</b>
<b>5</b>	<b>Allmänna villkor för Föreningens Lån .....</b>	<b>26</b>
<b>6</b>	<b>Mall för Slutliga Villkor .....</b>	<b>45</b>
<b>7</b>	<b>Information om Föreningen .....</b>	<b>49</b>
<b>8</b>	<b>Definitioner .....</b>	<b>58</b>
<b>9</b>	<b>Adresser .....</b>	<b>60</b>

# 1 Beskrivning av Föreningens MTN-program

Detta Program utgör en ram varunder Lantmännen har möjlighet att löpande uppta Lån i SEK eller EUR med en löptid om lägst ett (1) år inom ett vid varje tid högsta utestående nominellt belopp om 3 miljarder SEK eller motsvärdet därav i EUR. Programmet är upprättat i enlighet med styrelsebeslut fattat den 27 augusti 2015. Detta Prospekt har upprättats i enlighet med styrelsebeslut fattat den 20 april 2022.

För samtliga Lån som tas upp under detta Program ska Allmänna Villkor gälla. För varje Lån upprättas också kompletterande Slutliga Villkor för aktuellt Lån. Slutliga Villkor och Allmänna Villkor utgör tillsammans fullständiga villkor för aktuellt Lån. I Slutliga Villkor regleras bl.a. lånets nominella belopp och tillämplig metod för ränteberäkning. Slutliga Villkor kommer att finnas tillgängliga på Föreningens hemsida, [www.lantmannen.com](http://www.lantmannen.com). Slutliga Villkor kan även kostnadsfritt erhållas från Lantmännen.

Erbjudanden om förvärv av MTN utgivna under Programmet riktar sig inte till personer vars deltagande förutsätter ytterligare erbjudandehandlingar, registrerings- eller andra åtgärder än som följer av svensk rätt för erbjudanden därav i Sverige. Prospektet samt Slutliga Villkor får inte distribueras till eller inom något land där distributionen kräver ytterligare registrerings- eller andra åtgärder än sådana som följer av svensk rätt eller strider mot lag eller andra regler. Förvärv av MTN som utges under Prospektet i strid med ovanstående kan komma att anses som ogiltigt.

## 1.1 Allmänt

Varje Lån representeras av MTN av valörer om minst EUR 100 000 eller ett värde i SEK motsvarande EUR 100 000 eller hela multiplar därav.

Under Programmet kan Föreningen emittera Lån som löper med fast ränta, rörlig ränta eller utan ränta (s.k. nollkupongslån). Räntebestämning av Räntesatsen utförs i förekommande fall av Administrerande Institut.

Innehavare av MTN representerar sig själva i sin egenskap av Fordringshavare gentemot Lantmännen och företräds sålunda inte av någon särskild på förhand bestämd organisation eller ombud.

## 1.2 Gröna Obligationer

Föreningen har etablerat ett ramverk för grön finansiering (s.k. Green Bond Framework) vilket finns på Föreningens webbplats (det "**Gröna Ramverket**"). Det Gröna Ramverket ger Föreningen möjlighet att emittera MTN som gröna obligationer ("**Gröna Obligationer**"), vilket innebär att emissionslikviden enbart får användas för finansiering av de projekt och tillgångar som omfattas av det Gröna Ramverket. Det Gröna Ramverket har utvecklats i linje med branschstandarden ICMA Green Bond Principles 2018 och har genomgått en oberoende utvärdering av analysinstitutet CICERO (Center for International Climate Research).

Det Europeiska Rådet och EU-parlamentet slöt i december 2019 en politisk överenskommelse om den så kallade taxonomiförordningen (förordning (EU) 2020/852) avseende ett harmoniserat klassificeringssystem med regler kring bedömningen av gröna och hållbara investeringar ("**Taxonomiförordningen**"). Taxonomiförordningen tillämpas sedan den 1 januari 2022 avseende vissa miljömål och kommer från och med 1 januari 2023 tillämpas avseende resterande miljömål.

I tillägg till Taxonomiförordningen offentliggjorde EU-kommissionen i juli 2021 ett förordningsförslag (COM/2021/391 final) om europeiska gröna obligationer ("**EUGB-**

**förordningen**”). Syftet med EUGB-förordningen är att skapa en frivillig EU-standard för gröna obligationer. Om det Gröna Ramverket uppfyller kraven enligt Taxonomiförordningen och EUGB-förordningen så kan Lån utgivna under Programmet även ackrediteras som en European Green Bond.

Det Gröna Ramverket kan från tid till annan komma att uppdateras, men det Gröna Ramverk som är gällande vid emissionsdagen för ett visst Lån kommer alltså gälla för sådant Lån, oavsett ändringar i det Gröna Ramverket efter emissionsdagen med undantag för sådana nödvändiga justeringar i det Gröna Ramverket som endast syftar till att möjliggöra att redan utgivna Lån kan erhålla ackrediteringen European Green Bond.

### **1.3 Form av värdepapper och identifiering**

MTN utgivna under detta Program är skuldförbindelser som ges ut i dematerialiserad form och ansluts till Euroclear Sweden:s kontobaserade system, varför inga fysiska värdepapper ges ut. ISIN-koden anges i respektive Låns Slutliga Villkor. MTN är fritt överlåtbara.

### **1.4 Upptagande till handel på reglerad marknad**

Föreningen kan komma att inge ansökan om inregistrering av vissa Lån till Nasdaq Stockholm eller en annan reglerad marknad enligt vad som anges i Slutliga Villkor. Relevant reglerad marknad kommer efter erhållande av ansökan göra en egen bedömning och därefter medge eller avslå att MTN registreras.

### **1.5 Skatt**

Nedan sammanfattas vissa svenska skattefrågor avseende Fordringshavare. Sammanfattningen är baserad på nu gällande lagstiftning och är avsedd endast som generell information. Sammanfattningen behandlar exempelvis inte situationer där MTN förvaras på ett investeringssparkonto eller reglerna om kontrolluppgiftsskyldighet för exempelvis utbetalare av ränta. Fordringshavare bör rådfråga oberoende skatterådgivare avseende svenska och andra skattekonsekvenser (inklusive tillämpligheten och effekten av skatteavtal) till följd av förvärv, innehav samt avyttring av MTN beroende på deras specifika omständigheter.

#### *1.5.1 Fordringshavare som är begränsat skattskyldiga i Sverige*

Utbetalningar av kapitalbelopp eller något belopp som skattemässigt anses utgöra ränta för Fordringshavare bör inte vara föremål för svensk inkomstskatt, förutsatt att sådan Fordringshavare (i) inte är obegränsat skattskyldig i Sverige och (ii) inte har ett fast driftställe i Sverige till vilket MTN är hänförliga.

Betalningar av kapitalbelopp, eller belopp som skattemässigt anses utgöra ränta, är normalt inte föremål för svensk källskatt eller avdrag för preliminär skatt, förutom när det gäller utbetalningar av ränta (samt annan avkastning på MTN) till fysisk person (eller svenskt dödsbo) som är obegränsat skattskyldig i Sverige (se ”Fordringshavare som är obegränsat skattskyldiga i Sverige” nedan).

#### *1.5.2 Fordringshavare som är obegränsat skattskyldiga i Sverige*

För svenska juridiska personer och fysiska personer (samt dödsbon) som är obegränsat skattskyldiga i Sverige är all kapitalinkomst (exempelvis inkomst som skattemässigt anses utgöra ränta samt kapitalvinster på MTN) föremål för svensk inkomstskatt. Särskilda skatteregler kan vara tillämpliga för vissa företagskategorier eller vissa juridiska personer, exempelvis investmentföretag eller livförsäkringsföretag. Särskilda skattekonsekvenser kan

också uppstå i den utsträckning som en kapitalförlust realiseras för en Fordringshavare, samt i förhållande till valutakursförluster och valutakursvinster.

Om belopp som skattemässigt anses utgöra ränta betalas ut av Euroclear Sweden eller av annan juridisk person med hemvist i Sverige (även en svensk filial), eller av en värdepapperscentral som är etablerad i ett annat land inom EES, till en fysisk person (eller ett dödsbo) som är obegränsat skattskyldig i Sverige, verkställer normalt Euroclear Sweden eller den juridiska personen avdrag för preliminär skatt på sådana utbetalningar. Svensk preliminärskatt ska normalt också innehållas på annan avkastning på MTN (dock inte kapitalvinst), om avkastningen betalas ut tillsammans med sådan ränteutbetalning som avses ovan.

## **1.6 Kostnader**

Föreningen står för samtliga kostnader i samband med handel av MTN, såsom kostnader för framtagande av prospekt, upptagande till handel på reglerad marknad, övrig dokumentation, avgifter till Euroclear Sweden m.m.

## **1.7 Status**

Lån utgör en skuldförbindelse utan säkerhet med lika rätt till betalning (*pari passu*) som Lantmännens övriga, existerande eller framtida, oprioriterade icke efterställda och icke säkerställda betalningsåtaganden för vilka förmånsrätt inte följer av lag.

## **1.8 Försäljning, pris, avkastning m.m.**

Försäljning sker genom att Utgivande Institut erhåller ett emissions- och försäljningsuppdrag av Lantmännen. I samband med uppdraget bestäms emissionskursen som kan vara över, under eller motsvara nominellt belopp. Eftersom skuldförbindelser under detta Program kan komma att ges ut löpande under en längre tid är det inte möjligt att ange en enhetlig försäljningskurs eller något annat fast pris för skuldförbindelserna. Köp och försäljning av MTN sker över den marknadsplats som värdepappren i förekommande fall är noterade på. Likvid mot leverans av värdepapper sker genom Utgivande Instituts försorg i Euroclear Sweden:s system.

Marknadspriset på MTN är rörligt och beror bl.a. på gällande ränta för liknande placeringar med motsvarande löptid. Information om aktuella priser återfinns på Nasdaq Stockholms hemsida [www.nasdaqomxnordic.com](http://www.nasdaqomxnordic.com), eller, i förekommande fall, på hemsidan för den relevanta reglerade marknaden.

Avkastningen på en MTN är en funktion av det pris till vilken MTN förvärvas, den räntesats som gäller för MTN samt eventuellt courtage eller annan kostnad för förvärv av MTN.

## **1.9 Tillämplig lag**

MTN är utgivna enligt svensk rätt. Tvist rörande Allmänna Villkor ska avgöras av svensk domstol. Stockholms tingsrätt ska vara första instans.

## **1.10 Ansvar**

Varje investerare måste, med beaktande av sin finansiella situation, bedöma lämpligheten av en investering i MTN utgivna av Lantmännen. Varje investerare bör i synnerhet ha:

- i. tillräcklig kunskap och erfarenhet för att göra en fullgod utvärdering av Allmänna Villkor samt för varje MTN gällande Slutliga Villkor. Investeraren bör göra en bedömning av fördelarna och riskerna med att placera i MTN utifrån den information som finns i detta Prospekt eller information till vilken hänvisas i detta Prospekt eller varje härtill hörande

lämpligt tillägg;

- ii. tillgång till och kunskap om lämpliga värderingsmetoder för att utföra en värdering av de relevanta MTN och den påverkan en investering i relevanta MTN kan innebära för investerarens placeringsportfölj;
- iii. tillräckliga ekonomiska resurser och likviditet för att hantera de risker som en investering i MTN medför, inkluderande ränte- och valutarisker;
- iv. full förståelse för hur eventuella relevanta index, MTN och finansiella marknader fungerar; och
- v. möjlighet att utvärdera (ensam eller med hjälp av en ekonomisk rådgivare) tänkbara scenarier, exempelvis avseende ränteförändringar och andra faktorer som kan påverka investerarens placering och förmåga att bära de därmed förenade riskerna.

## 2 Riskfaktorer

*I detta avsnitt beskrivs de riskfaktorer och viktiga omständigheter som anses väsentliga för Föreningens verksamhet och framtida utveckling. Riskfaktorerna hänför sig till Föreningens verksamhet, bransch och marknader, och omfattar vidare operationella risker, legala risker, varumärkesrelaterade risker, skatterisker, finansiella risker samt riskfaktorer hänförliga till MTN. Bedömningen av väsentligheten av varje riskfaktor är baserad på sannolikheten för dess förekomst och dess förväntade negativa effekter. I enlighet med Prospektförordningen är de riskfaktorer som anges nedan begränsade till sådana risker som är specifika för Föreningen och/eller värdepapperen och väsentliga för att fatta ett välgrundat investeringsbeslut.*

*Redogörelsen nedan är baserad på information som är tillgänglig per dagen för detta Prospekt. De riskfaktorer som för närvarande bedöms mest väsentliga presenteras först i varje kategori, medan riskfaktorerna därefter presenteras utan särskild rangordning. Nedanstående risker och osäkerhetsfaktorer kan ha en väsentligt negativ inverkan på Föreningens verksamhet, finansiella ställning och/eller resultat.*

### 2.1 Risker relaterade till omvärldsfaktorer och marknad

#### 2.1.1 *Klimat- och väderförändringar kan leda till sämre skörd och ökade råvarupriser*

Delar av Lantmännens verksamhet påverkas till stor del av vädereffekten av klimatförändringar. Vädret är den enskilt största faktor som påverkar skördens storlek och kvalitet och således de internationella spannmåls- och råvarupriserna. Klimatförändringar med mer extrema vädersituationer, till exempel torra och extrem nederbörd, påverkar även odlingsförutsättningarna för Lantmännens viktigaste grödor och råvaror. Under exempelvis sommaren 2018 rådde torra i stora delar av Sverige, vilket bland annat påverkade spannmålsskörden i Sverige och Östersjöområdet och innebar lägre volymer, ökade råvarupriser och en försämrad investeringsförmåga hos många av Lantmännens medlemmar. På lång sikt kan klimat- och väderförändringar påverka tillgången av råvaror och vatten av bra kvalitet samt även påverka jordmånen och möjligheten att minska förekomsten av skadeinsekter och ohyra på grödor. Således finns det en risk att vädereffekten av klimatförändringar, såväl i Sverige som globalt, kan få stora negativa följd effekter på lönsamheten i hela spannmålsvärdekedjan och för Lantmännen. En minskad lönsamhet för Lantmännen skulle få en väsentlig påverkan på Föreningens intjäningsförmåga och skulle bland annat kunna föranleda besparingsåtgärder och leda till en sämre förmåga att investera i och utveckla verksamheten.

#### 2.1.2 *Lantmännen är exponerade för förändringar i makroekonomiska faktorer och politisk osäkerhet*

Efterfrågan på Lantmännens produkter kan på lång sikt påverkas av förändringar i det makroekonomiska läget, såsom tillväxt, allmän konjunkturpåverkan, förändringar i kundbeteende, demografi och befolkningstillväxt. Lantmännen är särskilt beroende av den ekonomiska situationen i Sverige och i Europa där den största delen av verksamheten bedrivs.

Flera av Lantmännens affärer har under året upplevt fortsatt stor påverkan av coronapandemin och därpå följande restriktioner – inte minst kopplat till resor, hotell och restauranger – och stora störningar i varuflöden, vilket har påverkat bland annat Lantmännens maskinaffärer.

Under senare år har en rad händelser inträffat vars långsiktiga effekter på den allmänna ekonomin är okända, såsom effekterna av Storbritanniens utträde ur EU, kriget i Ukraina (se vidare riskfaktorerna *Risker relaterade till investeringar i politiska högriskländer* och *Lantmännen är exponerade för förändringar i råvarupriser och energipriser* nedan) och andra politiska osäkerheter, inklusive instabila relationer mellan större länder som skapar eskalerande



handelsrestriktioner och motåtgärder. Politisk osäkerhet skapar stor ekonomisk oro och införande/borttagande av eller höjning/sänkning av tullar och skatter skulle kunna försvåra export av Lantmännens produkter. Exempelvis förekommer hot om tullar från USA riktade mot vissa europeiska industrier, vilket skulle påverka såväl den svenska som den samlade europeiska export- samt investeringsförmågan. Per den 31 december 2021 uppgick försäljningen till USA till cirka 1 procent av Lantmännens externa försäljning. Motsvarande siffra för Lantmännens försäljning till andra marknader än Sverige uppgick till 54 procent. Begränsningar i möjligheten att exportera produkter till USA och andra marknader kan öka kostnaden för Lantmännens produkter jämfört med alternativa produkter på sådana marknader, vilket kan leda till en minskad efterfrågan på Föreningens produkter och därmed lägre intäkter.

Vidare bedriver Lantmännen idag, främst genom Lantmännen Unibake, verksamhet i Storbritannien. Storbritanniens utträde ur EU förväntas medföra fortsatt ändrade marknadsförhållanden och regulatoriska förutsättningar samt i övrigt ha en väsentlig påverkan på företag som gör affärer i eller med Storbritannien, vilket kan få en väsentlig påverkan på Lantmännens livsmedelsverksamhet.

Det är svårt att förutse politiska förändringar men skulle någon av ovan risker realiseras bedömer Föreningen att det, beroende på dess omfattning, skulle kunna ha en väsentlig påverkan på Föreningens förmåga att verka i relevanta jurisdiktioner och skulle kunna leda till att Föreningen måste upphöra med delar av sin verksamhet, vilket skulle påverka intäkterna som Föreningen erhåller från sådan verksamhet. Ett försämrat konjunkturläge skulle kunna leda till sämre köpkraft hos Lantmännens kunder, vilket skulle kunna innebära lägre intäkter för Lantmännen än planerat, eller att intäkter helt uteblir. I en lågkonjunktur finns det dessutom en risk att Lantmännen får svårt att upprätthålla en lönsam prissättning. En höjning/sänkning av Lantmännens försäljningspriser med +/- 1 procent, baserat på förhållandena per den 31 december 2021, skulle påverkat Lantmännens omsättning med +/- 480 MSEK och rörelseresultat med cirka +/- 262 MSEK per år. Föreningens exponering mot risker förknippade med en nedgång i ekonomin begränsas av att verksamheten inom exempelvis livsmedel och energi traditionellt sett är mindre konjunkturkänslig än andra verksamheter. Det är dock Lantmännens bedömning att en nedgång i ekonomin skulle kunna ha en negativ effekt på Föreningens möjligheter att generera intäkter.

### *2.1.3 Lantmännen är exponerade för förändringar i råvarupriser och energipriser*

Spannmål och övriga råvaror utgör en stor del av Lantmännens kostnader och Koncernen är därför exponerad för variationer i råvarupriser: ökade råvarupriser ökar Lantmännens kostnader i motsvarande mån. Råvarupriser varierar över tiden baserat på utbud och efterfrågan på de internationella råvarumarknaderna, vilket bland annat påverkas av faktorer såsom väder och klimat. Lantmännen är särskilt känsliga för fluktuationer i priset på vete, soja, raps, korn och havre. Vidare råder det global instabilitet i tillgång och efterfrågan på råvaror och insatsmedel. Pandemi, politisk instabilitet, krig och väder påverkar pris på råvaror, förpackningsmaterial, halvledare och försörjningsmedia som el, gas och ånga. Det får även konsekvenser för logistik och transportmöjligheter. Rysslands pågående invasion av Ukraina och de ekonomiska sanktioner som har införts av bl.a. EU som en följd av kriget påverkar också tillgången till vissa lantbruksråvaror med ryskt ursprung, t.ex. ingredienser i mineralgödsel och råvaror för foderproduktion. Lantmännens efterlevnad av sanktionslagstiftningen har medfört att handel med vissa leverantörer med direkt eller indirekt ryskt ägande har stoppats. Bristen på mineralgödsel och/eller högre gödselpriser för lantbrukare kan påverka det svenska skördeutfallet negativt. Då Ukraina är en stor spannmålsproducent riskerar kriget i Ukraina även att påverka tillgången till spannmål och spannmålspriser globalt.

Prisfluktuationerna bedöms också öka av stor efterfrågan på råvaror och begränsad möjlighet att utöka markanvändningen för odling globalt samt större osäkerhet i skördeutfall på grund av klimatförändringar.

Lönsamheten för Lantmännen Agroetanol, som förädlar spannmål till etanol, är starkt beroende av etanolprisets utveckling i relation till priset på spannmål. Både priset på etanol och insatsvaran spannmål sätts, oberoende av varandra, av den internationella marknaden. Osäkerheten avseende prisrelationen mellan spannmål och etanol gör att produktionsmarginalen är svår att förutse. Stigande priser på spannmål kan leda till att Lantmännen tvingas höja priset på slutprodukten, vilket kan påverka kundernas efterfrågan på Föreningens produkter negativt. Omfattningen av de negativa effekterna beror främst på storleken på prisskillnaden mellan etanol och spannmål, där Lantmännen gynnas av ett lågt pris på spannmål och ett högt etanolpris. Under 2021 har stora prisrörelser setts i både spannmål och etanolpriset, spannmål har rört sig i prisspannet mellan 198 och 395 EUR/ton och etanol mellan 455 och 1 255 EUR/m<sup>3</sup>. Sannolikheten att prisvariationerna fortsätter vara stora i både spannmål och etanol bedöms som stora.

Lantmännen förbrukar stora mängder energi i sin verksamhet, främst el och gas. År 2021 uppgick Koncernens totala elförbrukning till 606 GWh och förbrukningen av gas till motsvarande 269 GWh. Genom sin energiintensiva verksamhet är Lantmännen utsatt för risker förknippade med prissförändringar på energi. Om Koncernen misslyckas med sin strategi att prissäkra elförbrukningen kan det resultera i ökade kostnader och ha en direkt påverkan på Lantmännens resultat. Baserat på förhållandena den 31 december 2021 skulle en förändring i elpriset med +/-10 procent ge en värdeförändring av energisäkringens med +/- 28 MSEK och en förändring i gaspriset på +/- 10 procent skulle ge en värdeförändring av gassäkringens på +/- 9,3 MSEK per år. Ökade utgifter för energi kan leda till ökade rörelsekostnader och påverka Lantmännens rörelseresultat. Omfattningen av de negativa effekterna beror främst på om Lantmännen lyckas föra vidare kostnaderna till sina kunder genom prisökningar.

Marknaden för Lantmännens slutprodukter är mycket priskänslig och även små prisökningar kan leda till stora kundförluster. I händelse av att Föreningen inte lyckas föra vidare kostnadsökningar till sina slutkunder kan det innebära minskad lönsamhet för Lantmännen och besparingsåtgärder. Detta skulle kunna påverka Föreningens förmåga att investera i och utveckla verksamheten negativt, vilket i sin tur skulle kunna leda till en sämre marknadsposition och att Föreningen måste upphöra med delar av sin verksamhet. Ökade kostnader för råvaror och energi kan även leda till ett lägre resultat, vilket skulle kunna ha en negativ effekt på Föreningens möjlighet att fullgöra sina åtaganden gentemot innehavare av MTN.

#### *2.1.4 Lantmännen är exponerade för hård konkurrens*

Lantmännen agerar på marknader där efterfrågan är relativt stabil samtidigt som priskonkurrensen är stark. Lantmännens verksamhet inom lantbruk, maskin, energi och livsmedel bedrivs på vitt skilda marknader, vilket innebär att Lantmännen är exponerade för konkurrens från olika aktörer på respektive marknad. Exempelvis råder stark prispress inom livsmedelsbranschen där Föreningen, utöver konkurrensen från andra leverantörer, ser en fortsatt stark konkurrens från dagligvaruhandelns egna varumärken. Marknaden för livsmedelsprodukter kännetecknas vidare av låga inträdesbarriärer, vilket innebär att nya aktörer eller aktörer som i nuläget är fokuserade på andra kundsegment eller geografiska marknader kan komma att erbjuda produkter till Lantmännens målgrupp och därmed öka konkurrensen ytterligare. För det fall riskerna realiserar beror omfattningen av de negativa konsekvenserna främst på vilka produkter som blir utsatta för konkurrens samt kundernas lojalitet gentemot Lantmännen. All utveckling som innebär en ökad konkurrens kan få en direkt inverkan på Lantmännens verksamhet, antingen genom förlust av marknadsandelar eller genom ökad prispress och minskad lönsamhet.

### *2.1.5 Efterfrågan på Lantmännens produkter påverkas av Lantmännens förmåga att anpassa verksamheten efter trender och konsumentbeteenden*

Lantmännens möjlighet att skapa efterfrågan på Föreningens produkter inom livsmedelsproduktion är beroende av Föreningens möjlighet att följa trender på marknaden. Konsumentbeteenden, och därmed efterfrågan på Lantmännens produkter, påverkas av faktorer såsom hälsa, kost, djuromsorg och andra trender. Mot bakgrund av den rådande hälsotrenden har division Livsmedel, som år 2021 stod för 31 procent av Lantmännens totala omsättning, ökat satsningarna på och sortimentet av fiberrika brödprodukter och ett frukostutbud med havre som huvudingrediens. Vidare investerar Lantmännen årligen mer än 300 MSEK i egna och externa forskningsprojekt för att möta framtida utmaningar och efterfrågan. Det finns en risk att de aktuella marknadstrender som Lantmännen bedömer som viktigast inte kommer att fortsätta. Det finns även en risk att det i framtiden uppstår trender som påverkar efterfrågan på Lantmännens produkter negativt.

En betydande del av Lantmännens livsmedelsprodukter säljs genom dagligvaruhandeln. Konsumentbeteenden påverkas av hur återförsäljare presenterar de produkter som säljs, till exempel placering i butiken, mängd och hyllplats samt omfattningen av marknadsföringsaktiviteter. Lantmännens livsmedelsprodukter konkurrerar med andra livsmedel och måltidslösningar, inklusive dagligvaruhandelns egna varumärken. Det finns en risk att mängden hyllutrymme och exponering för Lantmännens livsmedelsprodukter minskar.

Under senare år har det skett en förändring i kundkanalerna och digitalisering har varit en viktig faktor för att nå ut till kunder. Till exempel har försäljningen av livsmedel via e-handeln ökat. Det finns en risk att Föreningen misslyckas med att anpassa sig efter nya konsumentbeteenden och försäljningskanaler, vilket kan leda till svårigheter att nå ut till Lantmännens kunder.

Minskad efterfrågan på Lantmännens produkter till följd av ovan angivna faktorer, kan leda till att Lantmännen tappar marknadsandelar till konkurrenter och genererar lägre intäkter eller att intäkter helt uteblir. Således är risker kopplade till trender och konsumentbeteenden betydande och om Lantmännen misslyckas med att anpassa verksamheten skulle det kunna leda till lägre intäkter och påverka Föreningens rörelseresultat och vinstmarginal. Omfattningen av de negativa riskerna beror främst på Lantmännens förmåga att förutse och anpassa verksamheten efter trender och konsumentbeteenden.

### *2.1.6 Risker relaterade till investeringar i politiska högriskländer*

Lantmännen är exponerad för politisk risk i sin verksamhet, särskilt i länder med högre politisk risk så som Ryssland och Ukraina och delar av Baltikum. Under 2021 stod Lantmännens verksamhet i Ryssland, Ukraina och Baltikum för ca 1,0, 0,4 respektive 2,1 procent av Lantmännens totala omsättning. En mindre del av Lantmännens totala produktion och inköp sker således i länder med högre politisk risk.

Rysslands pågående invasion av Ukraina utgör vidare en risk för Lantmännens verksamhet såväl i Ukraina som Ryssland. De kortsiktiga och långsiktiga effekterna av det pågående kriget i Ukraina är i dagsläget mycket svåra att överskåda och bedöma. Lantmännen har som en följd av kriget i Ukraina beslutat att separera och avgränsa de ryska verksamheterna från resten av Koncernen som ett första steg i en potentiell avyttring av den ryska bageriverksamheten, samt för att säkerställa efterlevnad av tillämplig sanktionslagstiftning. Beslutet innebär att de tre bolagen i Ryssland agerar självständigt under lokal ledning, helt fristående från Koncernen. Lantmännen har vidare avbrutit all direkt import och export till och från Ryssland samt stoppat alla pågående investeringar i landet. Produktionen vid Lantmännens anläggning i Boryspil utanför Kiev har efter Rysslands invasion påverkats kraftigt p.g.a. säkerhetsläget samt avbrott i råvaruförsörjningen och logistik. Det finns en risk att kriget medför varaktiga och betydande negativa effekter för Lantmännens verksamhet i Ukraina och Ryssland samt andra länder vars

ekonomier till viss del är beroende av utveckling i, förhållandena med och mellan Ryssland och Ukraina.

Under de senaste årtiondena har tillväxten i politiska högriskländer varit ojämn sett över olika regioner och inom olika ekonomiska sektorer. Ländernas ekonomier skiljer sig från ekonomier i andra industriländer, bland annat avseende utvecklingsnivå, tillväxttakt, kontroll av utländsk handel och resursallokering. Deras rättssystem är inte heller lika utvecklade som i västeuropeiska länder, exempelvis vad gäller skydd av rättigheter.

Det finns vidare en risk att myndigheter i politiska högriskländer inte tillämpar regulatoriska krav på ett konsekvent sätt. Detta kan försvåra möjligheterna att strikt följa gällande lagar, medföra att det tar längre tid att genomföra vissa affärstransaktioner och registreringar samt att ärenden hos förvaltningsmyndigheter och domstolar hanteras med mindre förutsägbarhet än i andra rättsordningar. Sådana omständigheter skulle kunna medföra svårigheter att genomdriva eller verkställa rättigheter enligt lag eller avtal. Lantmännen kan därför påverkas av osäkerheter gällande förändringar av lagar och regler eller tolkningen av dessa, inhemsk eller utländsk politisk utveckling, beskattning, räntekurser, valutarestriktioner, restriktioner avseende import och leveranser, devalvering av valuta, förstatligande eller annan expropriation av privata företag och egendom samt annan politisk och ekonomisk utveckling. En sådan politisk osäkerhet kan vara tidsineffektivt och ta stora resurser i anspråk, vilket kan försvåra Föreningens möjlighet att bedriva verksamheten enligt den avsedda strategin eller till och med innebära att Föreningen måste sluta göra affärer med, eller upphöra med delar av eller hela sin verksamhet i, det berörda landet. Sådana begränsningar i möjligheten att bedriva verksamhet i politiska högriskländer upplevs, med undantag för det osäkra läget i Ryssland och Ukraina, inte för närvarande som väsentliga begränsningar men kan komma att uppstå och öka över tid, vilket skulle kunna få en väsentlig påverkan på Föreningens verksamhet och framtidsutsikter. För det fall riskerna aktualiseras beror omfattningen av de negativa effekterna främst på vilka delar av Lantmännens verksamhet som påverkas. All utveckling som innebär att Lantmännen tvingas begränsa delar av sin verksamhet kan få en direkt effekt på Föreningens rörelseresultat samt negativ påverkan på synergieffekter med andra delar av verksamheten.

## **2.2 Risker förknippade med verksamheten**

### **2.2.1 *Lantmännen är exponerade mot risker förknippade med förvärv, inträde på nya geografiska marknader och avyttringar***

Lantmännens tillväxtstrategi är beroende av försäljningar och förvärv samt bildande av gemensamma företag med andra aktörer och Lantmännen genomför årligen ett antal viktiga förvärv, avyttringar och delägarskap. Förvärv och samgåenden som Lantmännen genomför kan innebära flertalet risker och operationella utmaningar för Lantmännens verksamhet, inklusive svårigheter med att integrera förvärvade verksamheter och personal samt behålla och motivera nyckelpersonal från förvärvade företag. Integrering av verksamheter kan även störa Lantmännens pågående verksamhet, avleda ledningen från sitt dagliga ansvar samt innefatta skyldigheter och ansvarsförpliktelser och leda till ökade kostnader. Framtida förvärv kan även minska Lantmännens likvida medel eller öka dess skuldsättning. Om Lantmännen misslyckas med att identifiera, genomföra eller integrera attraktiva förvärvsmöjligheter på gynnsamma villkor, kan det leda till minskad tillväxt samt att eventuella synergieffekter uteblir eller annars inte realiserar enligt plan.

Lantmännens tillväxtstrategi omfattar även expansion av verksamheten till nya geografiska marknader. I januari 2019 förvärvade Lantmännen Bakery Du Jour i Australien, en helt ny geografisk marknad för produktion för Föreningen. Inträde på nya geografiska marknader är förknippat med ett antal risker såsom förmågan att uppfylla nya regelverk, göra en korrekt marknadsbedömning samt att rekrytera och bibehålla kompetent personal. Det finns en risk att delar av Lantmännens affärsmodell som är framgångsrika på nuvarande marknader inte

kommer att vara framgångsrika i nya geografiska områden eller att marknaderna för Lantmännens tjänster inte växer i linje med Lantmännens förväntningar. Om Lantmännen missbedömer möjligheterna och riskerna hänförliga till geografisk expansion och därmed misslyckas med att etablera sig på nya marknader, skulle detta kunna ha en negativ inverkan på Lantmännens möjligheter att generera en lönsam tillväxt.

Föreningen kan också komma att avyttra verksamheter, bolag eller fastigheter som inte längre passar in i Föreningens strategi eller av andra skäl. Flera faktorer inverkar på om eventuella avyttringar lyckas, till exempel Föreningens förmåga att identifiera en köpare och Föreningens förmåga att förhandla fram för Lantmännen gynnsamma försäljningsvillkor. Dessutom är det möjligt att Föreningen måste lämna vissa garantier och åtaganden i samband med en sådan avyttring som kan komma att göras gällande gentemot Lantmännen. Det finns en risk att det i framtiden uppstår svårigheter med att avyttra verksamheter eller tillgångar eller att Föreningen misslyckas med att genomföra sådana avyttringar på gynnsamma villkor, vilket kan innebära oförutsedda kostnader samt ogynnsam allokering av betydande interna resurser.

År 2021 var Lantmännens totala tillväxt positiv och uppgick till 4,8 procent jämfört med 2020, varav cirka 6 procent hänförde sig till organisk tillväxt och cirka -1,2 procent till valutaomräkningseffekter. År 2020 uppgick den organiska tillväxten till cirka -5 procent och tillväxten hänförlig till förvärv och avyttringar till cirka 0 procent. Mot bakgrund antalet historiska transaktioner som Lantmännen genomfört är exponeringen för risker kopplade till förvärv, inträde på nya marknader och avyttringar stor. Om dessa risker inträffar riskerar det att ha en väsentlig negativ inverkan på Lantmännens tillväxt och lönsamhet. För det fall någon av riskerna materialiseras, beror omfattningen av de negativa effekterna på flera faktorer, däribland transaktionens eller investeringens storlek, förväntade synergieffekter samt betydelsen för Lantmännens strategiska inriktning.

### *2.2.2 Lantmännen är beroende av ett välfungerande IT-system och nätverkssäkerhet*

Föreningen är beroende av att kunna upprätthålla en säker och välfungerande IT-miljö för alla delar av verksamheten. Lantmännen är extra beroende av välfungerande IT-system under sommarhalvåret då största delen av skörden sker och stora mängder spannmål ska tas emot varje dag, kvalitét kontrolleras och lagerläggas korrekt. Det finns en risk att Föreningen drabbas av avbrott eller störningar i sina system, bland annat till följd av intrång, sabotage, datorvirus och programfel eller interna faktorer såsom bristande kompetens och felaktig hårdvara. Avbrott eller störningar i Föreningens IT-system kan leda till att verksamheten under en viss period inte kan bedrivas som planerat, exempelvis till följd av produktionsavbrott eller att mottagning av spannmål förhindras, samt försvåra eller helt begränsa åtkomsten till information, vilket kan leda till en minskad omsättning, förseningar i leveranskedjan samt kostnader relaterade till utredningar. Omfattningen av den skada som kan uppstå beror främst på betydelsen av den del av verksamheten som påverkas samt omfattningen och tidsutdräkten av driftsstörningar.

### *2.2.3 Risker relaterade till Lantmännens leverantörer*

Vissa affärsområden inom Lantmännen är exponerade för motpartsrisiker och är för sin verksamhet beroende av leverantörer, exempelvis leverantörer av soja som ingrediens i foder, palmolja som ingrediens i livsmedel respektive foder samt spannmål för etanolproduktion. Lantmännen kan därför påverkas negativt av att leverantörer drabbas av ekonomiska, legala eller operativa problem, blir föremål för ekonomiska sanktioner, höjer priser, inte kan leverera enligt överenskommelse eller levererar produkter av sämre kvalitet. Sådana faktorer kan påverka Lantmännens möjligheter att köpa in produkter i tid till ett rimligt pris och leverera produkterna till sina kunder, vilket kan leda till missnöje hos kunder, ersättning till kunder för uteblivna eller felaktiga leveranser, skadade kundrelationer och lägre försäljning. Om Lantmännen tvingas köpa in produkter från andra leverantörer för att fullgöra sina skyldigheter gentemot kunder kan övergångsproblem uppstå och kräva att produkter testas och

kvalitetskontrolleras på nytt, vilket kräver allokering av resurser i form av både tid och pengar, vilket skulle innebära ökade kostnader för Lantmännen.

Lantmännen har ett stort antal leverantörer världen över, vars verksamhet Lantmännen inte har full insyn i eller kan kontrollera. Det finns därför en risk att leverantörer agerar på ett sätt som skadar Lantmännen, exempelvis genom att handla i strid med Lantmännens leverantörsuppförandekod, som bland annat innehåller bestämmelser om att leverantören ska upprätta och följa effektiva rutiner för att förhindra korruption, mutor, penningtvätt och olaglig konkurrensbegränsning i alla sina verksamheter. Under 2021 uppfyllde leverantörer av totalt 92 procent av den totala inköpsvolymen Lantmännens leverantörsuppförandekod. Om Lantmännens leverantörer bryter mot gällande lagstiftning eller inte följer Lantmännens leverantörsuppförandekod kan det leda till negativ publicitet för Lantmännen. Ett försämrat anseende till följd av negativ publicitet riskerar att medföra kundförluster, minskat varumärkesvärde och lägre intäkter, vilket i sin tur påverkar Föreningens intjäningsförmåga och attraktionskraft som arbetsgivare.

#### 2.2.4 *Miljörelaterade risker*

Miljöpåverkan från Lantmännens verksamhet sker huvudsakligen i odlingsledet, från fossila bränslen, produktion av gödsel och från mark när jorden bearbetas och spannmål växer. På senare tid har fokus på miljö- och klimatfrågor ökat, både från medialt och politiskt håll. Lantmännen har antagit vissa icke-finansiella mål hänförliga till sin miljöpåverkan och arbetar med målsättningar för minskad klimatpåverkan inom egen verksamhet, inköpta transporter och primärproduktionen. Den övergripande målsättningen är att ha en minskningstakt som ligger i linje med Parisavtalet genom hela värdekedjan. Om Lantmännen misslyckas med att uppnå sina icke-finansiella mål hänförliga till miljön riskerar det att leda till negativ publicitet.

Lantmännens olika verksamheter omfattas av många olika miljö-, och andra skyddsregler i form av lagstiftning och myndighetsföreskrifter i de olika jurisdiktioner i vilka Lantmännen har eller har haft produktionsanläggningar. Eftersom Lantmännens produktionsanläggningar är belägna i drygt 20 olika länder runt om i världen kan efterlevnaden av sådana krav vara komplex och tidskrävande. Sådana regleringar omfattar bland annat framställning, lagring, användning, efterbehandling, utsläpp, hantering och transport av farliga ämnen samt arbetsmiljö. Om Lantmännen inte lyckas efterleva gällande miljölagstiftning eller utverka erforderliga tillstånd, kan Lantmännen komma att bötfällas eller bli föremål för andra sanktioner. Under 2019, 2020 och 2021 har Lantmännen inte varit föremål för några betydande böter eller sanktioner till följd av brott mot miljölagstiftning.

Om Föreningen misslyckas med att efterleva gällande miljöregler kan det leda till att Föreningen tvingas upphöra med delar av sin verksamhet, begränsa sin strategi och bli föremål för betydande böter. Ökade kostnader kan påverka Föreningens rörelseresultat, vilket i sin tur kan påverka Lantmännens möjligheter att finansiera övriga delar av verksamheten, inklusive investeringar och förvärv. Därtill har all negativ publicitet en direkt inverkan på marknadens uppfattning av Föreningen och kan leda till en väsentligt försämrad intäktspotential för Föreningen. Miljörelaterade risker är därför betydande för Lantmännens verksamhet, konkurrenssituation samt framtidsutsikter. För det fall ovan nämnda risker materialiseras beror omfattningen av de negativa effekterna på omfattningen av kostnader i form av böter, sanktionsavgifter eller saneringsåtgärder och i vilken mån sådana kostnader omfattas av Lantmännens försäkringar samt på den inverkan eventuella skador på Lantmännens anseende kan få för Lantmännens produkter.

#### 2.2.5 *Lantmännens produkter kan utgöra risker för hälsa*

Det finns en risk att Lantmännen, framförallt för Lantmännens verksamhet inom livsmedel och lantbruk, utsätts för smitta eller sabotage där personer, enskilt eller i samverkan, medvetet eller

omedvetet kontaminerar Lantmännens produkter på ett sätt som gör att produkterna utgör en hälsorisk för konsumenter. Inom division Lantbruk har Lantmännen dels blivit utsatta för sabotage av hästfoder och tvingats återkalla produkter, dels under 2019 upptäckt flertalet salmonellakontaminationer i rapsmjöl som lett till saneringsåtgärder. Förekomst eller utbrott av smitta, t.ex. salmonella, kan minska marknadens efterfrågan på Lantmännens produkter väsentligt och leda till lägre priser. Vidare kan sabotage leda till att Lantmännen måste återkalla produkter och kan minska marknadens efterfrågan på Lantmännens produkter samt leda till stora kostnader, inklusive skadestånd som inte alltid omfattas av gällande försäkringar samt lägre priser och lägre lönsamhet, faktorer som gemensamt leder till ett lägre rörelseresultat. Ovan nämnda risker skulle även kunna leda till att Föreningen tvingas upphöra med delar av sin verksamhet, vilket skulle leda till minskade intäkter. Likaså kan förekomsten av kvalitetsbrister i Lantmännens produkter, orsakade av exempelvis kontaminering, smitta eller sabotage, förorsaka att Lantmännens varumärke minskar i värde vilket förutom negativ påverkan på försäljning även minskar Lantmännens attraktionskraft som arbetsgivare.

#### 2.2.6 *Risker förknippade med produktansvar*

För livsmedel ställs särskilda krav på livsmedelssäkerhet i produktionen gällande bland annat ursprung och ingredienser. Tillverkningsprocesserna inom Lantmännen följer en rad kontroller för att i möjligaste mån säkerställa att Lantmännens produkter är tillförlitliga och inte behäftade med fel som kan orsaka skada för kunden. Det finns en risk att fel i produkterna passerar kontrollerna eller att kontrollerna är bristfälligt konstruerade. Det finns även en risk att förhållanden utanför Lantmännens kontroll kan orsaka problem. Till exempel kan Lantmännen utsättas för sabotage där Lantmännens produkter medvetet kontamineras. Vem som åläggs ansvaret vid sådana störningar beror på omständigheterna i det enskilda fallet men kan hamna hos Lantmännen som i sådana fall kan åläggas kostnader för skadestånd.

En särskild risk utgörs av produktansvar relaterade till Lantmännens nuvarande och framtida verksamhet i USA. År 2021 motsvarade Lantmännens försäljning till USA 1,5 procent av Lantmännens totala omsättning. I den amerikanska rättskulturen är det vanligare med skadeständsprocesser och produktansvarskrav, med betydligt högre skadeständsbelopp än i Sverige.

Lantmännen upplever att kostnaderna förknippade med produktansvar hittills inte har varit betydande. För det fall någon av ovan nämnda risker skulle inträffa finns det en risk att Lantmännens försäkringsskydd inte kommer att vara tillräckligt för att täcka alla eventuella kostnader för krav som kan komma att framföras mot Lantmännen. Kostnaderna för att ersätta krav som överstiger tillgängligt försäkringsskydd kan vara betydande.

Omfattningen av de negativa konsekvenserna om riskerna realiserar beror främst på omfattningen av kostnadsökningarna till följd av skadestånd samt i vilken mån sådana kostnader ersätts av gällande försäkringar. Alla betydande kostnadsökningar påverkar Föreningens resultat negativt, vilket kan leda till försämrad lönsamhet för Föreningen.

#### 2.2.7 *Risker relaterade till Europeiska kommissionens inspektion på Agroetanols anläggning i Norrköping*

Energibranschen anses vara en riskbransch vad gäller konkurrenshämmande beteenden och företag som verkar inom energibranschen är från tid till annan föremål för utredningar av och processer med konkurrensmyndigheter.

EU-kommissionen genomförde under oktober 2014 oannonserade inspektioner hos ett antal företag i Europa som verkar inom bioenergisektorn, däribland Lantmännen Agroetanol i Norrköping. Sedan oktober 2014 har EU-kommissionen utrett Lantmännen Agroetanol, och andra företag för påstådd överträdelse av EU:s konkurrenslagstiftning inom etanolhandel. EU-

kommissionen har den 10 december 2021 meddelat att man bötfällt ett av företagen som är föremål för utredning samt att beslutet fattades inom ramen för ett förlikningsförfarande. EU-kommissionens utredning av Lantmännen Agroetanol pågår alltjämt. Lantmännen Agroetanol fortsätter att samarbeta med EU-kommissionen under utredningen, avvaktar dess ställningstaganden och kommer att fullt ut nyttja sin rätt till försvar.

Baserat på EU-kommissionens slutliga beslut riskerar Lantmännen att tvingas betala ut böter och Lantmännen Agroetanol redovisar sedan 2019 en avsättning om 500 MSEK. För det fall Lantmännen Agroetanol tvingas erlägga ett bötesbelopp skulle det innebära minskade resurser för att bedriva och utveckla verksamheten och skulle kunna leda till ett försämrat rykte bland kunder och medlemmar och ett lägre förtroende på marknaden.

#### 2.2.8 *Beroende av medarbetare med nyckelkompetens*

Medarbetare med nyckelkompetens inom bland annat lantbruk, produktutveckling, tillverkning och processindustri, försäljning och marknadsföring, IT-säkerhet, affärsutveckling, ekonomi, strategi och projekthantering har stor betydelse för Föreningens verksamhet och Koncernens framtid, särskilt i genomförandet av de strategiska målen och i att effektivt styra, leda och kontrollera verksamheten inom Lantmännen på konkurrensutsatta marknader. Lantmännen är därför beroende av att rekrytera och behålla duktiga, kvalificerade och erfarna medarbetare och ledare.

Lantmännen står inför framtida generationsväxlingar, med medarbetare som kommer att gå i pension inom de närmsta åren och därmed lämna över till en yngre generation medarbetare, vilket ställer krav på att säkerställa kompetensförsörjningen för framtiden. Om nyckelpersoner med expertis avgår, börjar arbeta för konkurrenter eller pensioneras från Lantmännen kan det vara svårt att ersätta sådan kompetens. I en affärsmiljö som kännetecknas av hård konkurrens och snabba förändringar, t.ex. till följd av den ökade e-handeln och digitaliseringen, är det viktigt att attrahera och behålla medarbetare med rätt kompetens, erfarenhet och värderingar. Detta kan vara särskilt utmanande på tillväxtmarknader, där konkurrensen om kvalificerade medarbetare är hög och den samlade kompetensen kan vara begränsad. Detta kan i sin tur leda till ökade ersättningsnivåer, vilket påverkar Lantmännens resultat negativt. Under räkenskapsåret 2021 uppgick ersättning och sociala avgifter till anställda till 5 900 MSEK. En ökning av Lantmännens lönekostnader (inklusive sociala avgifter) med 1 procent skulle, baserat på förhållandena per den 31 december 2021, ha påverkat rörelseresultatet negativt med cirka 59 MSEK per år. Om Lantmännen däremot skulle erbjuda för låga ersättningsnivåer kan det leda till att medarbetare väljer att avsluta sina anställningar, vilket skulle påverka Lantmännens konkurrenskraft och verksamhet negativt.

Det finns en risk att Lantmännen i framtiden inte kan rekrytera och behålla kvalificerad personal, vilket kan ha en negativ inverkan på Lantmännens förmåga att utveckla verksamheten. En brist på kompetens eller resurser kan i förlängningen få negativa konsekvenser på Lantmännens konkurrenskraft, organisation och möjlighet att uppnå Föreningens strategiska mål. Sådana omständigheter kan leda till betydande framtida intäktsbortfall och ökade kostnader och ha en väsentlig negativ inverkan på Lantmännens rörelseresultat och framtidsutsikter.

#### 2.2.9 *Risker hänförliga till företagsformen*

Lantmännen är en ekonomisk förening. Det individuellt ägda egna kapitalet i Föreningen utgörs av inbetalt och emitterat insatskapital. Detta uppgick den 31 december 2021 till totalt 3 624 MSEK. Det totala egna kapitalet i Koncernen var vid samma tidpunkt 20 098 MSEK. Insatskapitalet är inte lika hårt bundet i Föreningen som aktiekapitalet i ett aktiebolag utan utbetalas till en medlem om denne upphör med sin verksamhet eller av annan anledning utträder ur Föreningen. Insatskapitalet är en mindre del av det totala egna kapitalet för Lantmännen.



Jämfört med ett publikt aktiebolag kan det vara svårare för en ekonomisk förening att erhålla nytt eget kapital från ägarna, bl.a. eftersom ägarkretsen begränsas av kravet på affärsrelation och att en ekonomisk förening inte som ett aktiebolag kan anskaffa kapital genom en nyemission.

Om medlemmar i framtiden träder ur Föreningen eller om Föreningen misslyckas med att erhålla nytt eget kapital kan det påverka Föreningens möjligheter att finansiera investeringar och förvärv, vilket kan leda till en minskad tillväxt.

## **2.3 Risker relaterade till immateriella rättigheter**

### *2.3.1 Immateriella rättigheter och varumärkesintrång*

Lantmännen är beroende av sin förmåga att skydda sina immateriella rättigheter. De flesta av Lantmännens produkter säljs under väletablerade varumärken såsom AXA, Kungsörnen och GoGreen. Det finns en risk att de åtgärder som Lantmännen vidtagit för att skydda sina varumärken, firmanamn och affärshemligheter i de länder där Lantmännen är verksamma inte är tillräckliga och Föreningen kan få svårigheter att försvara registrerade varumärken och andra immateriella rättigheter. Om Lantmännen inte lyckas skydda sina immateriella rättigheter från aktörer som försöker dra nytta av Lantmännens varumärke eller renommé vid marknadsföring av sina egna produkter, kan det leda till kostsamma tvister eller andra rättsliga förfaranden avseende rättigheterna. Om exempelvis någon annan aktör säljer produkter av låg kvalitet under något av Lantmännens varumärken eller kännetecken, riskerar det att förknippas eller förväxlas med Lantmännens produkter, vilket allvarligt kan begränsa Lantmännens konkurrenskraft och skada Lantmännens anseende. Kostnader för att återuppbygga ett skadat förtroende hos marknaden kan vara betydande och minska Föreningens kassaflöde. Ett minskat kassaflöde kan påverka Lantmännens möjligheter att investera i den fortsatta utvecklingen av verksamheten, vilket allvarligt skulle skada Lantmännens framtidsutsikter.

Såvitt Föreningen känner till förekommer inget intrång i tredje mans immateriella rättigheter och kostnaderna för att försvara Lantmännens varumärken har historiskt varit begränsade. Det finns en risk att Lantmännen framgent, exempelvis till följd av lansering av produkter eller i samband med etablering på nya geografiska marknader, eventuellt kan komma att göra intrång eller anklagas för att göra intrång i tredje mans immateriella rättigheter. För det fall Lantmännen skulle tvingas försvara sig i immaterialrättsliga rättsprocesser kan det leda till betydande rättegångskostnader och skadeståndsanspråk samt tvinga Lantmännen att upphöra med delar av sin verksamhet, vilket skulle ha en negativ inverkan på Föreningens rörelseresultat och framtidsutsikter.

### *2.3.2 Lantmännen är exponerat för risker kopplade till värdet av goodwill och andra immateriella tillgångar med obestämbart nyttjandeperiod*

Per den 31 december 2021 uppgick Koncernens värde av goodwill och andra immateriella tillgångar med obestämbart nyttjandeperiod till 7 256 MSEK, vilket motsvarade 17 procent av Koncernens tillgångar. Det finns en risk att omständigheter som ligger till grund för Lantmännens värderingar av sin goodwill samt immateriella tillgångar kan komma att ändras och att det därmed kan komma att krävas en nedskrivning av goodwill och/eller immateriella tillgångar. Nedskrivning av goodwill och andra immateriella tillgångar med obestämbart nyttjandeperiod prövas årligen eller så snart indikationer finns att ett nedskrivningsbehov skulle föreligga, till exempel vid ändrat affärsklimat, beslut om avyttring eller nedläggning av verksamhet. Den årliga prövningen under de tre senaste räkenskapsåren har inte resulterat i någon nedskrivning. I den mån en sådan prövning skulle resultera i en nedskrivning skulle det påverka Föreningens balansräkning samt resultaträkning och samlade värde negativt.

## 2.4 Legala och politiska risker

### 2.4.1 Risker relaterade till ändringar i lagstiftning

Marknaden för energi-, livsmedel- och jordbruksverksamhet är föremål för omfattande regleringar. Givet att Föreningen bedriver verksamhet i ett stort antal länder, exempelvis Sverige, Danmark, Finland, Norge, Baltikum, Belgien, Frankrike, Nederländerna, Storbritannien, Tyskland, USA, Ukraina och Ryssland påverkas Föreningen av, och måste iaktta, omfattande och komplexa regelverk på internationell, nationell och lokal nivå och bedriver till viss mån tillståndspliktig verksamhet. Exempelvis bedriver Föreningen tillståndspliktig verksamhet i 17 anläggningar och anmälningspliktig verksamhet i cirka 100 anläggningar i enlighet med miljöbalken bara i Sverige.

Som en följd av regleringar av produktion av etanol är Lantmännen, genom sin verksamhet i Lantmännen Agroetanol, exponerat för risker. En av de viktigaste regulatoriska frågorna för Lantmännen Agroetanol i Sverige är det så kallade särskilda tullvillkoret för etanol, vilket avser vilken tullnivå, för import av etanol från icke-EU-land, som ska tillämpas i Sverige. Det finns en risk att ett eventuellt avskaffande av tullvillkoret medför att svenskproducerad etanol utsätts för ökad konkurrens och prispress. Vidare trädde EU:s reviderade förnybarhetsdirektiv (RED II) i kraft 2021 och det implementeras nu i medlemsstaterna i olika takt. Direktivet kan innebära en risk för minskad efterfrågan av grödbaserade biodrivmedel i EU, vilket kan påverka priset och efterfrågan på etanol från Lantmännen Agroetanol. Om Lantmännen Agroetanol, som förädlar spannmål till etanol, inte på ett ekonomiskt effektivt sätt kan anpassa sin verksamhet efter förändrade regulatoriska krav som ställs i RED II och andra regelverk finns det en risk att verksamhetens resultat och ekonomiska ställning påverkas negativt. Detta kan i sin tur leda till att Lantmännen Agroetanol inte kan bedriva sin verksamhet som önskat. Under 2021 stod Lantmännen Biorefineries som Lantmännen Agroetanol är en del av för 7,2 procent av Lantmännens totala nettoomsättning från kontrakt med kunder.

Det finns vidare en risk att förändringar av lagar, förordningar, redovisningsprinciper och andra regler liksom förändringar av regelverket inom EU, inklusive tolkningar därav, kan komma att medföra begränsningar eller högre krav för Lantmännens verksamheter. Föreningen kan även åläggas avgifter, böter, viten eller andra påföljder på grund av överträdelse av gällande regler. Förändringar i regelverket kan föranleda minskad efterfrågan på Föreningens produkter, att Föreningen tvingas sänka priserna på sina produkter eller att Föreningen tvingas göra kostsamma anpassningar av sin verksamhet, vilket kan leda till besparingsåtgärder eller en minskad investeringsförmåga. Till följd av ändringar i regelverket kan Föreningen även bli tvungen att allokera avsevärda finansiella resurser för regelefterlevnad vilket kan öka Lantmännens kostnader och påverka Föreningens rörelseresultat. Mot bakgrund av att stora delar av Lantmännens verksamhet är föremål för en omfattande reglering är Föreningen och dess verksamheter regelmässigt exponerad för ovan nämnda risker. Således är risker relaterade till ändringar i lagstiftning betydande för Lantmännen.

### 2.4.2 Tillståndsrelaterade risker

Delar av Lantmännens verksamheter är tillståndspliktiga och Lantmännen är beroende av att erhålla erforderliga tillstånd för att bedriva sin verksamhet. I Sverige bedriver Lantmännen tillståndspliktig verksamhet i 17 anläggningar och anmälningspliktig verksamhet i cirka 100 anläggningar i enlighet med miljöbalken. Verksamheterna utgörs bland annat av kvarnar, verkstäder och anläggningar för tillverkning av foder, etanol samt livsmedel. Direkt miljöpåverkan sker främst genom buller, utsläpp till luft och vatten samt mellanlagring av farligt avfall. Vidare står Koncernen under kontroll av tillsynsorgan såsom Livsmedelsverket och Finansinspektionen som utövar tillsyn över Koncernens kreditmarknadsföretag och

försäkringsbolag. Risken att Lantmännen skulle bli av med något av sina nuvarande tillstånd till följd av bristande efterlevnad upplevs för närvarande inte som väsentlig. Det finns däremot en risk att Föreningens tillståndspliktiga verksamhet påverkas av förändringar i tillämpliga regelverk eller till följd av nya tillståndskrav. Om Föreningen inte kan erhålla de tillstånd som krävs för att bedriva sin verksamhet till rimliga villkor, kostnader eller överhuvudtaget, eller om Föreningen förlorar tillstånd som är nödvändiga för en verksamhet eller om tillstånd försenas på grund av långa handläggningstider, kan det begränsa Föreningens möjlighet att bedriva verksamhet. Det finns också en risk att Föreningen nekas tillstånd för att utöka produktionsvolymerna eller produktionsanläggningar. Dessa faktorer kan leda till att Lantmännen inte kan bedriva sin verksamhet som önskat eller tvingas lägga ner delar av verksamheten. Således är tillståndsrelaterade risker betydande för Lantmännen.

## **2.5 Finansiella risker**

### *2.5.1 Lantmännen är exponerade för valutarisk*

Med valutarisk avses risken att effekten av förändringar i valutakurserna påverkar Koncernens resultat och finansiella ställning negativt. Stora delar av Lantmännens kommersiella betalningsflöde utgörs av utländska valutor vilket exponerar Lantmännen för så kallad transaktionsexponering. Lantmännen är främst exponerade mot valutorna EUR, DKK, GBP, USD och NOK. Vidare är Lantmännen till viss del exponerade mot RUB, som historiskt sett har uppvisat ett mer volatilt beteende än de förutnämnda valutorna, vilket ytterligare har förstärkts av det pågående kriget i Ukraina och ekonomiska sanktioner riktade mot Ryssland. En 10-procentig +/- förändring av den svenska kronan gentemot dotterbolagens valutor skulle vid en omräkning av rörelseresultatet ha en ungefärlig påverkan på rörelseresultatet med +/- 99 MSEK (varav ca 10% är en effekt av RUB), baserat på förhållandena per den 31 december 2021. Det finns därför en risk att förändringar i valutakurser kan ha en betydande inverkan på Föreningens resultat.

### *2.5.2 Risker förknippade med likviditet och finansiering*

Med likviditetsrisk/finansieringsrisk menas risken att Föreningen inte kan refinansiera sig vid låneförfall eller låna upp pengar när Koncernen har negativa kassaflöden vilket kan utlösa en akut likviditetskris och i värsta fall att Lantmännen tvingas försättas i konkurs eller likvidation. Risken reduceras via t ex. en effektiv spridning av förfall och motparter.

Lantmännen ingick i augusti 2018 ett kreditavtal med sex banker avseende en så kallad revolverande kreditfacilitet om 3 miljarder SEK, med en initial löptid på fem år. Avtalets löptid har därefter förlängts med två år. Om Lantmännen har behov av att uppta ytterligare finansiering i framtiden eller vid omförhandling av befintlig finansiering finns det en risk att Lantmännen erhåller förändrade eller mer betungande villkor med anledning av de nya förhandlingarna eller omförhandlingarna, såsom ökade räntekostnader, vilket kan inverka begränsande på affärsverksamheten. Sådana begränsningar i möjligheten att uppta finansiering upplevs inte för närvarande som väsentliga begränsningar, men kan komma att öka över tid.

Lantmännen har i kreditavtal med banker lämnat bindande finansiella åtaganden, så kallade kovenanter, rörande bl.a. nettolåneskuld/EBITDA. Om Lantmännen skulle bryta mot detta har bankerna rätt att säga upp krediterna i förtid. Det finns en risk att Lantmännen i framtiden kan komma att bryta mot de finansiella åtagandena, vilket skulle kunna påverka Lantmännens finansieringsmöjligheter och tvinga Lantmännen att söka alternativ finansiering. Om Lantmännen misslyckas med att uppta ny finansiering på förmånliga villkor, eller över huvud taget, skulle det ha en negativ inverkan på Föreningens finansiella handlingsutrymme, till exempel med avseende på förvärv och investeringar.

En viktig del av Lantmännens finansiering är inlåningen från medlemmarna, där medlemmar har inlåningskonton med fria uttag. Det finns risk att medlemmarna av olika orsaker bestämmer sig att flytta sin inlåning till andra motparter än Lantmännen och att detta leder ett stort kassautflöde för Lantmännen.

### 2.5.3 *Lantmännen är exponerade för ökade räntekostnader*

Den räntebärande upplåningen medför att Lantmännen exponeras för ökade räntekostnader, vilket riskerar att försvåra för Lantmännen att fullgöra sina förpliktelser under kreditfaciliteterna. Höjda räntenivåer kan medföra att Lantmännen måste använda en större del av kassaflödet till räntebetalningar, vilket leder till minskat kassaflöde för andra ändamål såsom investeringar, förvärv och allmänna företagsändamål.

## 2.6 **Risker förenade med utgivna MTN**

### 2.6.1 *Benchmarkförordningen*

Processen för hur EURIBOR, STIBOR och andra referensräntor bestäms har varit föremål för lagstiftarens uppmärksamhet. Detta har resulterat i ett antal lagstiftningsåtgärder varav vissa redan implementerats och andra är på väg att implementeras. Det största initiativet på området är Europaparlamentets och Rådets förordning (EU) 2016/1011 av den 8 juni 2016 om index som används som referensvärden för finansiella instrument och finansiella avtal eller för att mäta investeringsfonders resultat, och om ändring av direktiven 2008/48/EG och 2014/17/EU och förordning (EU) nr 596/2014 ("**Benchmarkförordningen**") som trädde ikraft den 1 januari 2018 och som reglerar tillhandahållandet av referensvärden, rapportering av dataunderlag för referensvärden och användningen av referensvärden inom EU. I och med att förordningen endast tillämpats en begränsad tidsperiod kan inte dess effekter fullt ut bedömas. Det finns dock en risk att Benchmarkförordningen kan komma att påverka hur vissa referensräntor bestäms och utvecklas. Detta kan i sin tur exempelvis leda till ökad volatilitet gällande vissa referensräntor. Vidare kan de ökade administrativa kraven, och de därtill kopplade regulatoriska riskerna, leda till att aktörer inte längre kommer vilja medverka vid bestämning av referensräntor, eller att vissa referensräntor helt upphör att publiceras.

För MTN som ges ut med rörlig ränta bestäms räntan, enligt de allmänna villkoren, utifrån en referensränta, antingen STIBOR eller EURIBOR. STIBOR är ett s.k. kritiskt referensvärde i Sverige och finns därmed registrerad i EU-kommissionens förteckning över kritiska referensvärden. Reglerna för kritiska referensvärden ställer bland annat långtgående krav på kontroll och övervakning samt på dokumentation och transparens för administratörerna av räntan. För detta arbete har Financial Benchmarks Sweden AB, ett helägt dotterbolag till Svenska Bankföreningen och som tidigare administrerade STIBOR, överlåtit administrationen till Global Rate Set Systems som även handhar andra referensräntor. Per dagen för detta prospekt är det Swedish Financial Benchmark Facility som administrerar STIBOR. Kan STIBOR eller EURIBOR inte fastställas vid en given tidpunkt eller om en Triggerhändelse eller ett Offentliggörande (så som definierat i Allmänna Villkor) inträffar finns det alternativa tillvägagångssätt för att fastställa räntebasen. Det finns dock en risk att sådana alternativa tillvägagångssätt inte är lika gynnsamma för innehavare av MTN. Vidare finns det en risk för att de svårigheter som kan uppstå i samband med att en alternativ räntebas ska bestämmas för given MTN kan leda till tidskonsumerande diskussioner och/eller tvister vilket skulle få negativa effekter för Föreningen och/eller innehavare av MTN.

### 2.6.2 *Risker förenade med Gröna Obligationer*

Föreningen kan, i enlighet med Slutliga Villkor för MTN, utge Gröna Obligationer som följer de kriterier Föreningen ställt upp i Föreningens Gröna Ramverk, vilka utgör ramverket för

Gröna Obligationer. Det finns en risk att MTN enligt dessa kriterier inte passar alla investerares krav, önskemål eller specifika investeringsmandat.

Såväl det Gröna Ramverket som marknadspraxis kan komma att utvecklas efter visst lånedatum, vilket kan medföra förmånligare villkor för efterkommande Lån eller strängare krav för Föreningen. Förändringar i det Gröna Ramverket som sker efter Lånedatuket för visst Lån kommer inte komma Fordringshavare i Lånet till godo, med undantag för sådana nödvändiga justeringar i det Gröna Ramverket som endast syftar till att möjliggöra att redan utgivna Lån kan erhålla ackrediteringen European Green Bond.

Det finns en risk att klassificeringen av Lån som emitteras som Gröna Obligationer påverkas av Taxonomiförordningen samt EUGB-förordningen och att Lån efter ikraftträdelsen av EUGB-förordningen inte kommer att vara kvalificerade att klassificeras såsom European Green Bond enligt gällande regelverk.

Per dagen för Prospektet råder osäkerhet om hur Taxonomiförordningen och EUGB-förordningen fullt ut kommer påverka utformningen av gröna ramverk och klassificeringen av gröna obligationer. Om Föreningen inte skulle uppfylla villkoren i det Gröna Ramverket i förhållande till visst Lån eller att ett visst Lån på grund av Taxonomiförordningen eller EUGB-förordningen upphör att klassificeras som gröna obligationer innebär det inte att det föreligger en uppsägningsgrund för Fordringshavare under sådant Lån. Fordringshavare har alltså i sådana fall ingen rätt till förtida återbetalning eller återköp av Gröna Obligationer eller annan kompensation. Det medför även en risk för att investerare bryter mot interna regelverk eller investeringsmandat.

### 2.6.3 *Likviditetsrisk*

Föreningen kommer att ansöka om inregistrering av MTN på Nasdaq Stockholm eller en annan reglerad marknad i enlighet med vad som anges i respektive Slutliga Villkor för MTN. Tidigare emitterade MTN har haft mycket få transaktioner på andrahandsmarknaden. Det finns en risk att den planerade andrahandsmarknaden för MTN inte kommer att utvecklas och upprätthållas eller att marknaden inte kommer att vara likvid (d.v.s. att det inte kommer att finnas ett tillräckligt stort utbud av MTN eller tillräckligt stor efterfrågan på MTN på marknaden). Innehavare riskerar därför att inte kunna sälja sina MTN vid önskad tidpunkt eller till kurser med en avkastning jämförbar med liknande placeringar som har en existerande och fungerande andrahandsmarknad. Bristande likviditet i marknaden kan således ha en negativ inverkan på marknadsvärdet på MTN.

### 2.6.4 *Fordringshavarmöte och avsaknad av fordringshavarrepresentant*

Administrerande institut ska i enlighet med de Allmänna Villkoren bl.a. kalla till fordringshavarmöten. Investerarna har utöver detta inte någon representant som företräder dem i förhållande till MTN. Detta resulterar i att varje enskild investerare kan vidta åtgärder på egen hand i förhållande till MTN vilket kan påverka samtliga investerare. Ett exempel på en sådan åtgärd är att ansöka om att försätta Föreningen i konkurs. Risk föreligger därför för att en enskild investerare vidtar åtgärder i förhållande till MTN vilka inte är önskvärda för vissa andra investerare och vilka kan ha en negativ inverkan på marknadsvärdet för MTN.

I tillägg till ovan noteras att vissa majoriteter av fordringshavare kan binda samtliga fordringshavare vid vissa beslut, inklusive dem som har röstat emot majoriteten. Detta kan innebära att åtgärder vidtagna av majoriteten i sådana fall kan påverka en fordringshavares rätt under MTN på ett sätt som inte är önskvärt för vissa fordringshavare.

*2.6.5 Fordringshavare saknar säkerhet i Föreningens tillgångar och Föreningen kan ställa ny säkerhet eller uppta ny skuld*

Fordringshavare som innehar MTN saknar säkerhet i Föreningens tillgångar och kommer i händelse av Föreningens obestånd att ha en ställning som oprioriterad borgenär. Föreningens säkerställda borgenärer kommer att ha rätt till betalning ur säkerheter före oprioriterade borgenärer (inklusive fordringshavare som innehar MTN). Föreningen har åtagit sig att inte ställa säkerhet för andra Marknadslån. Därutöver finns inga begränsningar för Föreningen vad avser upptagande av ny skuld och ställande av säkerhet. Det finns således en risk för fordringshavare som innehar MTN att Föreningen upptar ytterligare skuld eller ställer säkerhet för skuld som ger ytterligare borgenärer rätt till betalning som kan komma att prioriteras före MTN-innehavares fordran i händelse av Föreningens obestånd.

### **3 Ansvariga för prospektet**

Föreningens styrelse ansvarar för Prospektet och enligt koncernstyrelsens kännedom överensstämmer den informationen som ges i Prospektet med sakförhållandena och ingen uppgift som sannolikt skulle kunna påverka dess innebörd har utelämnats. Emissionsinstitutet har inte verifierat innehållet i Prospektet.

Prospektet har godkänts av Finansinspektionen såsom behörig myndighet enligt Europaparlamentet och rådets förordning (EU) 2017/1129. Finansinspektionen godkänner enbart att Prospektet uppfyller de krav på fullständighet, begriplighet och konsekvens som anges i förordning (EU) 2017/1129 och godkännandet bör inte betraktas som något slags stöd för den emittent som avses i Prospektet. Detta godkännande bör inte heller betraktas som något slags stöd för kvaliteten på de värdepapper som avses i Prospektet och investerare bör göra sin egen bedömning av huruvida det är lämpligt att investera i dessa värdepapper.

Stockholm, 21 april 2022

**Lantmännen ek för**

*Koncernstyrelsen*

## 4 Produktbeskrivning

Nedan följer en beskrivning av konstruktioner och termer som förekommer i Allmänna Villkor och som tillämpas vid utgivande av MTN under detta Program. Konstruktionen av varje Lån framgår av Slutliga Villkor som ska gälla tillsammans med för Programmet vid var tid gällande Allmänna Villkor. För en beskrivning av nedanstående definitioner se Allmänna Villkor på sidan 26-44.

### 4.1 Räntekonstruktioner

För MTN utgivna under Programmet framgår den aktuella Räntekonstruktionen för det specifika Lånet i dess Slutliga Villkor. Under programmet finns, i enlighet med Allmänna Villkor punkt 6.2, möjlighet att utge Lån med någon av de räntekonstruktioner som beskrivs nedan. Vid beräkning av den ränteperiod under vilken räntan ska belöpa används olika dagberäkningsgrunder beroende på vilken räntekonstruktion som används.

#### 4.1.1 *Dagberäkning av Ränteperiod*

Vid lån med fast ränta används beräkningsgrunden "30/360" vilken innebär att beloppet beräknas på ett år med 360 dagar bestående av tolv månader med vardera 30 dagar och vid bruten månad det faktiska antalet dagar som löpt i månaden.

Vid lån med rörlig ränta används beräkningsgrunden "Faktisk/360" vilken innebär att beloppet beräknas på det faktiska antalet dagar i den relevanta perioden dividerat med 360.

Vilken av dessa konstruktioner för beräkning av Ränteperiod som är aktuell för visst Lån anges i Slutliga Villkor för det aktuella lånet.

#### 4.1.2 *Lån med fast ränta*

Om Lån är specificerat som Lån med fast ränta ska Lånet löpa med ränta enligt Rântesatsen från (men exklusive) Startdag för Ränteberäkning till och med (och inklusive) Återbetalningsdagen.

Vid Lån med fast ränta erläggs den ränta som upplupit under en Ränteperiod i efterskott på respektive Rânteförfallodag och beräknas enligt Dagberäkningsmetoden 30/360 (se "Dagberäkning av Ränteperiod" ovan för information om beräkningsmetoden).

#### 4.1.3 *Lån med rörlig ränta*

Om Lånet är specificerat som Lån med rörlig ränta ska Lånet löpa med ränta från (men exklusive) Startdag för Ränteberäkning till och med (och inklusive) Återbetalningsdagen. Rântesatsen för respektive Ränteperiod beräknas av Administrerande Institut på respektive Rântebestämningdag och utgörs av Rântebasen med tillägg av Rântebas marginalen för samma period, justerat med hänsyn till tillämpning av avsnitt 7 (*Byte av Rântebas*) i de Allmänna Villkoren.

Rântebasen är den referensränta som specificeras i Slutliga Villkor eller sådan annan Ersättande Rântebas som till följd av en Triggerhändelse eller ett Offentliggörande ersätter den ursprungliga Rântebasen. Som ursprunglig Rântebas avses vanligtvis STIBOR för lån i SEK och EURIBOR för lån i EUR. Interpolering av referensränta innebär att referensräntan bestäms på basis av två kända variabler angivna i Slutliga Villkor.

Kan Rântesats inte bestämmas på Rântebestämningdagen på grund av sådant hinder som avses i punkt 15.1 i Allmänna Villkor ska Lånet fortsätta att löpa med den rântesats som gällde för



den närmast förutvarande Rän-teperioden. Så snart hindret upphört ska Administrerande Institut beräkna ny Rän-tesats att gälla från den andra Bankdagen efter dagen för beräk-nandet till och med utgången av den då löpande Rän-teperioden.

Vid Lån med rörlig ränta er-läggs den ränta som upplupit under en Rän-teperiod i efterskott på respektive Rän-teförfallodag och beräk-nas enligt Dagberäk-ningsmetoden Faktisk/360 (se ”Dagberäk-ning av Rän-teperiod” ovan för information om beräk-ningsmetoden), eller enligt sådan annan beräk-ningsgrund som tillämpas för aktuell Rän-tebas.

#### 4.1.4 *Lån utan ränta (s.k. Nollkupongslån)*

Om Lånet är specificerat som nollkupongslån ska Lånet löpa utan ränta.

#### 4.1.5 *Referensvärden*

Ränta som betalas på MTN emitterade under Programmet kan beräk-nas med hjälp av vissa referensvärden som definieras i de Allmänna Villkoren. Dessa referensvärden är STIBOR och EURIBOR. STIBOR tillhandahålls av Swedish Financial Benchmark Facility AB (ett dotterbolag till Global Rate Set Systems Ltd.) (”**SFBF**”) och EURIBOR tillhandahålls av European Money Market Institute.

Per dagen för detta Prospekt ingår inte SFBF i det register som avses i artikel 36 i Benchmarkförordningen, men SFBF har den 27 december 2021 lämnat in en ansökan till Finansinspektionen om att få auktoriseras som administratör enligt Benchmarkförordningen. Vid tidpunkten för godkännandet av detta Prospekt är, såvitt Föreningen känner till, övergångsbestämmelserna i artikel 51 i Benchmarkförordningen tillämpliga av vilket bland annat följer att de administratörer som tillhandahåller referensräntor så som t.ex. STIBOR får fortsätta att tillhandahålla ett befintligt referensvärde som får användas när administratören lämnar in en ansökan om auktorisation eller registrering såvida inte, och i så fall fram till dess att, ansökan om auktorisationen eller registreringen har avslagits.

På dagen för detta Prospekt är European Money Market Institute som administrerar EURIBOR inkluderat i det register som avses i artikel 36 i Benchmarkförordningen.

#### 4.1.6 *Inlösen*

MTN förfaller till betalning med dess nominella belopp på Återbetalningsdagen. Denna dag framgår av Slutliga Villkor.

## 5 Allmänna villkor för Föreningens Lån

### ALLMÄNNA VILLKOR

#### FÖR LÅN UPPTAGNA UNDER LANTMÄNNENS MTN-PROGRAM

Följande allmänna villkor ("**Allmänna Villkor**") ska gälla för lån som Lantmännen ek för (org.nr. 769605-2856) ("**Föreningen**") emitterar på kapitalmarknaden under avtal som ingåtts den 2 november 2015 mellan Föreningen, Swedbank AB (publ), Danske Bank A/S, Danmark, Sverige Filial, Nordea Bank Abp<sup>1</sup> och Skandinaviska Enskilda Banken AB (publ)<sup>2</sup> om MTN-program ("**MTN-programmet**") genom att utge obligationer i SEK eller i EUR med varierande löptider, dock lägst ett år, s.k. medium term notes ("**MTN**").

#### 1. DEFINITIONER

- 1.1 Utöver ovan gjorda definitioner ska i dessa villkor följande benämningar ha den innebörd som anges nedan.

"**Administrerande Institut**" är (i) om Lån utgivits genom två eller flera Utgivande Institut, det Utgivande Institut som utsetts av Föreningen att ansvara för vissa administrativa uppgifter beträffande Lånet enligt Slutliga Villkor, och (ii) om Lån utgivits genom endast ett Utgivande Institut, det Utgivande Institutet.

"**Avstämningsdag**" är den femte Bankdagen före (eller annan Bankdag före den relevanta dagen som generellt kan komma att tillämpas på den svenska obligationsmarknaden) (i) förfallodag för ränta eller kapitalbelopp enligt Lånevillkoren, (ii) annan dag då betalning ska ske till Fordringshavare, (iii) dagen för Fordringshavarmöte, (iv) avsändande av meddelande, eller (v) annan relevant dag.

"**Bankdag**" är dag som inte är söndag eller annan allmän helgdag i Sverige eller som beträffande betalning av skuldebrev inte är likställd med allmän helgdag i Sverige. Lördagar, midsommarafton, julafton och nyårsafton ska för denna definition anses vara likställda med allmän helgdag.

"**Dagberäkningsmetod**" är vid beräkningen av ett belopp för viss beräkningsperiod, den beräkningsgrund som anges i Slutliga Villkor, och:

- (a) om beräkningsgrunden "30/360" anges som tillämplig ska beloppet beräknas på ett år med 360 dagar bestående av tolv månader med vardera 30 dagar och vid bruten månad det faktiska antalet dagar som löpt i månaden;
- (b) om beräkningsgrunden "Faktisk/360" anges som tillämplig ska beloppet beräknas på det faktiska antalet dagar i den relevanta perioden dividerat med 360.

<sup>1</sup> Nordea Bank AB (publ) har den 1 oktober 2018, genom fusion, införlivats i Nordea Bank Abp som därigenom inträtt som part i MTN-programmet.

<sup>2</sup> Genom tilläggsavtal daterat den 25 november 2020 inträdde Skandinaviska Enskilda Banken AB (publ) som Emissionsinstitut samt Svenska Handelsbanken AB (publ) utträdde som Emissionsinstitut.

**"Emissionsinstitut"** är Swedbank AB (publ), Danske Bank A/S, Danmark, Sverige Filial, Nordea Bank Abp och Skandinaviska Enskilda Banken AB (publ) samt varje annat emissionsinstitut som av Euroclear Sweden erhållit särskilt tillstånd att hantera och registrera emissioner i VPC-systemet och som ansluter sig till detta MTN-program i enlighet med punkt 12.3, dock endast så länge sådant institut inte avträtt som emissionsinstitut.

**"EUR"** är den valuta som används av de deltagande medlemsstaterna i enlighet med den Europeiska Unionens regelverk för den Ekonomiska och Monetära Unionen (EMU).

**"EURIBOR"** är:

- (a) den räntesats som omkring kl. 11.00 på aktuell dag anges på informationssystemet Refinitivs sida EURIBOR01 (eller genom sådant annat system eller på sådan annan sida som ersätter nämnda system respektive sida) för EUR under en period jämförbar med den relevanta Ränzteperioden; eller
- (b) om ingen sådan räntesats anges för den relevanta Ränzteperioden enligt punkten (a), medelvärdet (avrundat uppåt till fyra decimaler) av den räntesats som Europeiska Referensbanker anger till Administrerande Institut på dennes begäran för depositioner av EUR 10 000 000 för den relevanta Ränzteperioden; eller
- (c) om ingen räntesats anges enligt punkten (a) och (b), den räntesats som enligt Administrerande Instituts skäligen uppskattning bäst motsvarar räntesatsen för depositioner i EUR för den relevanta Ränzteperioden.

**"Euroclear Sweden"** är Euroclear Sweden AB (org.nr. 556112-8074).

**"Europeiska Referensbanker"** är fyra större affärsbanker som vid aktuell tidpunkt kvoterar EURIBOR och som utses av Administrerande Institut.

**"Fordringshavare"** är den som är antecknad på VP-konto som direktregistrerad ägare eller förvaltare av en MTN.

**"Fordringshavarmöte"** är ett möte med Fordringshavarna i enlighet med avsnitt 12 (*Fordringshavarmöte*).

**"Gröna Villkor"** är, i förhållande till visst Lån, de gröna villkor som framgår i det gröna ramverk för finansiering som på Lånedatum för sådant Lån återfinns på Föreningens hemsida i sin senaste version.

**"Justerat Lånebelopp"** är det sammanlagda utestående Nominella Beloppet av MTN avseende visst Lån med avdrag för MTN som ägs av ett Koncernföretag oavsett om sådant Koncernföretag är direktregistrerat som ägare av sådan MTN eller ej.

**"Koncernen"** är den koncern i vilken Föreningen är moderförening (med begreppet koncern och moderförening avses vad som avses i 1 kap 4 § lag (1987:667) om ekonomiska föreningar) (eller sådant annat lagrum som ersätter det lagrummet).

**"Koncernföretag"** är varje juridisk person som från tid till annan ingår i Koncernen.

”**Kontoförande Institut**” är bank eller annan som har medgivits rätt att vara kontoförande institut enligt lag (1998:1479) om kontoföring av finansiella instrument och hos vilken Fordringshavare öppnat VP-konto avseende MTN.

”**Ledarbank**” är Swedbank AB (publ) eller sådant annat Emissionsinstitut som ersätter Swedbank AB (publ) som Ledarbank.

”**Lån**” är varje lån, omfattande en eller flera MTN, som Föreningen upptar under detta MTN-program.

”**Lånevillkor**” för visst Lån, är dessa Allmänna Villkor samt de Slutliga Villkoren för sådant Lån.

”**Marknadslån**” är lån mot utgivande av certifikat, obligationer eller andra värdepapper (inklusive lån under MTN- eller annat marknadslåneprogram), som säljs, förmedlas eller placeras i organiserad form och vilka är eller kan bli upptagna till handel på Reglerad Marknad.

”**MTN**” är en ensidig skuldförbindelse om Nominellt Belopp som registrerats enligt lag (1998:1479) om kontoföring av finansiella instrument och som utgör del av Lån som utgivits av Föreningen under detta MTN-program.

”**Nominellt Belopp**” är det belopp för varje MTN som anges i Slutliga Villkor (minskat med eventuellt återbetalt belopp).

”**Rambelopp**” är det rambelopp som Föreningen och Emissionsinstitutet kommer överens om från tid till annan.

”**Referensbanker**” är Nordea Bank Abp, Skandinaviska Enskilda Banken AB (publ), Svenska Handelsbanken AB (publ) och Swedbank AB (publ).

”**Reglerad Marknad**” är en reglerad marknad såsom definieras i Direktiv 2004/39/EG om marknader för finansiella instrument.

”**Räntebas**” är med avseende på Lån med Rörlig Ränta, räntebasen STIBOR eller EURIBOR som anges i de Slutliga Villkoren eller någon referensränta som ersätter STIBOR eller EURIBOR i enlighet med avsnitt 7 (*Byte av Räntebas*).

”**SEK**” är den officiella valutan i Sverige.

”**Slutliga Villkor**” är de slutliga villkor vilka upprättas för ett visst Lån under detta MTN-program i enlighet med Bilaga 1 (Mall för Slutliga Villkor).

”**Startdag för Ränteberäkning**” är, enligt Slutliga Villkor, den dag från vilken ränta (i förekommande fall) ska börja löpa.

”**STIBOR**” är:

- (a) den räntesats som administrerats, beräknats och distribuerats av Swedish Financial Benchmark Facility AB (eller ersättande administratör eller

beräkningsombud) för aktuell dag och publiceras på informationssystemet Refinitivs sida "STIBOR=" (eller genom sådant annat system eller på sådan annan sida som ersätter nämnda system eller sida) för SEK under en period jämförbar med den relevanta Ränzteperioden; eller

- (b) om ingen sådan räntesats anges för den relevanta Ränzteperioden enligt punkten (a), medelvärdet (avrundat uppåt till fyra decimaler) av den räntesats som Referensbankerna (eller sådana ersättande banker som utses av Administrerande Institut) anger till Administrerande Institut på dennes begäran för depositioner av SEK 100 000 000 för den relevanta Ränzteperioden; eller
- (c) om ingen räntesats anges enligt punkterna (a) och (b), den räntesats som enligt Administrerande Instituts skäligen uppskattning bäst motsvarar räntesatsen för depositioner i SEK på interbankmarknaden i Stockholm, för den relevanta Ränzteperioden.

**"Utgivande Institut"** är enligt Slutliga Villkor, det eller de Emissionsinstitut varigenom MTN har utgivits.

**"VP-konto"** är det värdepapperskonto hos Euroclear Sweden enligt lag (1998:1479) om kontoföring av finansiella instrument i vilket (i) en ägare av ett värdepapper är direktregistrerad som ägare av värdepapper eller (ii) en ägares innehav av värdepapper är förvaltarregistrerat i en förvaltares namn.

**"Återbetalningsdag"** är, enligt Slutliga Villkor, dag då MTN ska återbetalas.

- 1.2 Ytterligare definitioner, såsom Räntekonstruktion, Räntebas, Räntebas marginal, Räntebestämningdag, Ränteförfalldag/-ar och Ränzteperiod, återfinns (i förekommande fall) i Slutliga Villkor.
- 1.3 De definitioner som återfinns i dessa Allmänna Villkor ska tillämpas också för Slutliga Villkor.
- 1.4 Vid beräkningen av huruvida en gräns beskriven i SEK har blivit uppnådd eller överskriden ska ett belopp i annan valuta beräknas utifrån den växlingskurs som gällde Bankdagen närmast före den relevanta tidpunkten och som publiceras på Reuters sida "SEKFIX=" (eller genom sådant annat system eller på sådan annan sida som ersätter nämnda system respektive sida) eller, om sådan kurs inte publiceras, enligt den kurs för SEK mot den aktuella valutan på nämnda dag som publiceras av Riksbanken på sin hemsida ([www.riksbank.se](http://www.riksbank.se)).

## **2. UPPTAGANDE AV LÅN**

- 2.1 Under detta MTN-program får Föreningen ge ut MTN i SEK eller EUR med en löptid på lägst ett år. Under ett Lån kan MTN ges ut i flera trancher utan godkännande från

Fordringshavare under förutsättning att villkoren för sådana trancher är identiska förutom Likviddatum, Lånebelopp, Pris per MTN och Utgivande Institut.

- 2.2 Genom att teckna sig för MTN godkänner varje initial Fordringshavare att dess MTN ska ha de rättigheter och vara villkorade av de villkor som följer av Lånevillkoren. Genom att förvärva MTN bekräftar varje ny Fordringshavare sådant godkännande.
- 2.3 Föreningen åtar sig att göra betalningar avseende utgivna MTN och i övrigt efterleva Lånevillkoren för de Lån som tas upp under MTN-programmet.
- 2.4 Önskar Föreningen ge ut MTN under MTN-programmet ska Föreningen ingå särskilt avtal för detta ändamål med ett eller flera Emissionsinstitut vilka ska vara Utgivande Institut för sådant Lån.
- 2.5 För varje Lån ska upprättas Slutliga Villkor vilka tillsammans med dessa Allmänna Villkor utgör fullständiga Lånevillkor för Lånet.

### **3. REGISTRERING AV MTN**

- 3.1 MTN ska för Fordringshavares räkning registreras på VP-konto, varför inga fysiska värdepapper kommer att utfärdas. Begäran om viss registreringsåtgärd avseende MTN ska riktas till Kontoförande Institut.
- 3.2 Den som på grund av uppdrag, pantsättning, bestämmelserna i föräldrabalken, villkor i testamente eller gåvobrev eller annars förvärvat rätt att ta emot betalning under en MTN ska låta registrera sin rätt för att erhålla betalning.
- 3.3 Administrerande Institut har rätt att erhålla information från Euroclear Sweden om innehållet i dess avstämningsregister för MTN i syfte att kunna fullgöra sina uppgifter i enlighet med avsnitt 11 (*Uppsägning av Lån*) och 12 (*Fordringshavarmöte*).

### **4. RÄTT ATT AGERA FÖR FORDRINGSHAVARE**

- 4.1 Om annan än Fordringshavare önskar utöva Fordringshavares rättigheter under Lånevillkoren eller rösta på Fordringshavarmöte, ska sådan person kunna uppvisa fullmakt eller annan behörighetshandling utfärdad av Fordringshavaren eller en kedja av sådana fullmakter och/eller behörighetshandlingar från Fordringshavaren.
- 4.2 En Fordringshavare kan befullmäktiga en eller flera personer att representera Fordringshavaren avseende vissa eller samtliga MTN som innehas av Fordringshavaren. Envar sådan befullmäktigad person får agera självständigt.

### **5. BETALNINGAR**

- 5.1 MTN förfaller till betalning med dess Nominellt Belopp på Återbetalningsdagen. Infaller Återbetalningsdagen på dag som inte är Bankdag återbetalas Lånet först följande Bankdag. Ränta enligt avsnitt 6 (*Ränta*) betalas på aktuell Ränteförfalldag.

- 5.2 Betalning avseende MTN utgivna i SEK ska ske i SEK och avseende MTN utgivna i EUR ska ske i EUR och betalas till den som är registrerad som Fordringshavare på Avstämningsdagen för respektive förfalldag eller till sådan annan person som är registrerad hos Euroclear Sweden som berättigad att erhålla sådan betalning.
- 5.3 Har Fordringshavaren genom Kontoförande Institut låtit registrera att kapitalbelopp respektive ränta ska insättas på visst bankkonto, sker insättning genom Euroclear Swedens försorg på respektive förfalldag.
- 5.4 Skulle Euroclear Sweden på grund av dröjsmål från Föreningens sida eller på grund av annat hinder inte kunna utbetala belopp enligt vad nyss sagts, ska Föreningen tillse att beloppet utbetalas så snart hindret upphört till den som på Avstämningsdagen var Fordringshavare. I sådant fall ska ränta utgå enligt punkt 8.1.
- 5.5 Om Föreningen ej kan fullgöra betalningsförpliktelse genom Euroclear Sweden på grund av hinder för Euroclear Sweden ska Föreningen ha rätt att skjuta upp betalningsförpliktelsen tills dess hindret har upphört. I sådant fall ska ränta utgå enligt punkt 8.2.
- 5.6 Visar det sig att den som tillställts belopp i enlighet med detta avsnitt 5 saknade rätt att mottaga detta, ska Föreningen och Euroclear Sweden likväl anses ha fullgjort sina ifrågavarande skyldigheter. Detta gäller dock ej om Föreningen respektive Euroclear Sweden hade kännedom om att beloppet tillställts någon som saknade rätt att motta det eller om Föreningen respektive Euroclear Sweden inte varit normalt aktsam.

## **6. RÄNTA**

- 6.1 För Lån som löper med ränta ska räntan beräknas på Nominellt Belopp, om inte annat framgår av Lånevillkoren.
- 6.2 Ränta på visst Lån beräknas och utgår (i förekommande fall) i enlighet med Lånevillkoren. I Slutliga Villkor ska relevant Räntekonstruktion anges enligt något av följande alternativ:

(a) Fast Ränta

Om Lån är specificerat som Lån med Fast Ränta ska Lånet löpa med ränta enligt Räntesatsen från (men exklusive) Startdag för Ränteberäkning till och med (och inklusive) Återbetalningsdagen.

Ränta beräknas enligt Dagberäkningsmetoden 30/360.

(b) Rörlig Ränta (FRN)

Om Lånet är specificerat som Lån med Rörlig Ränta ska Lånet löpa med ränta från (men exklusive) Startdag för Ränteberäkning till och med (och inklusive) Återbetalningsdagen. Räntesatsen för respektive Rän-teperiod beräknas av Administrerande Institut på respektive Rän-tebestäm-ningsdag och utgörs av Rän-tebasen med tillägg av Rän-tebas-marginalen för samma period, justerat med hänsyn till tillämpning av avsnitt 7 (*Byte av Rän-tebas*).

Kan Räntesats inte bestämmas på Räntebestämningdagen på grund av sådant hinder som avses i punkt 16.1 ska Lånet fortsätta att löpa med den räntesats som gällde för den närmast förutvarande Ränteperioden. Så snart hindret upphört ska Administrerande Institut beräkna ny Räntesats att gälla från den andra Bankdagen efter dagen för beräkandet till utgången av den då löpande Ränteperioden.

Ränta beräknas enligt Dagberäkningsmetoden Faktiskt/360 eller enligt sådan annan beräkningsgrund som tillämpas för aktuell Räntebas.

(c) Nollkupongslån

Om Lånet är specificerat som Nollkupongslån ska Lånet löpa utan ränta. Nollkupongslån kan utfärdas till underkurs eller överkurs och lösas in till ett belopp per MTN motsvarande Nominellt Belopp.

6.3 Ränta som upplupit erläggs (i förekommande fall) i efterskott på aktuell Ränteförfallodag.

6.4 Infaller Ränteförfallodag för Lån med Fast Ränta på dag som inte är Bankdag utbetalas ränta först följande Bankdag. Ränta beräknas och utgår dock endast till och med Ränteförfallodagen.

6.5 Infaller Ränteförfallodag för Lån med Rörlig Ränta på dag som inte är Bankdag ska som Ränteförfallodag istället anses närmast påföljande Bankdag förutsatt att sådan Bankdag inte infaller i en ny kalendermånad, i vilket fall Ränteförfallodagen ska anses vara föregående Bankdag. Ränta beräknas och utgår till och med respektive Ränteförfallodag.

## 7. BYTE AV RÄNTEBAS

7.1 Om en Triggerhändelse som anges i 7.2 nedan har inträffat ska Föreningen i samråd med Ledarbanken initiera åtgärder för att, så snart det rimligen är möjligt, bestämma Ersättande Räntebas, Spreadjustering samt initiera åtgärder för att bestämma nödvändiga administrativa, tekniska och operativa ändringar av Lånevillkoren för att tillämpa, beräkna och slutligt fastställa den tillämpliga Räntebasen. Det föreligger ingen skyldighet för Ledarbanken att medverka till sådant samråd eller bestämmande enligt ovan. Om Ledarbanken inte medverkar i ett sådant samråd eller bestämmande ska Föreningen, på Föreningens bekostnad, snarast utse en Oberoende Rådgivare för att initiera åtgärder för att, så snart det rimligen är möjligt, bestämma det nämnda. Förutsatt att Ersättande Räntebas, Spreadjustering och övriga ändringar har slutligt fastställts senast innan den relevanta Räntebestämningdagen ska ändringarna tillämpas från och med nästkommande Ränteperiod, dock alltid med beaktande av eventuella tekniska begränsningar hos Euroclear Sweden och beräkningsmetoder som är tillämpliga i förhållande till sådan Ersättande Räntebas.

7.2 En triggerhändelse är en eller flera av följande händelser ("**Triggerhändelse**") som innebär:

- (a) att Räntebasen (för den relevanta Ränteperioden för aktuellt Lån) har upphört att existera eller upphört att tillhandahållas i minst fem (5) på varandra följande Bankdagar till följd av att Räntebasen (för den relevanta Ränteperioden för aktuellt Lån) upphör att beräknas eller administreras;



- (b) ett offentligt uttalande eller publikt publicerad information från (i) tillsynsmyndigheten för Administratören av Räntebasen eller (ii) Administratören av Räntebasen med information om att Administratören av Räntebasen inte längre tillhandahåller aktuell Räntebas (för den relevanta Ränteperioden för aktuellt Lån) permanent eller på obestämd tid och att det vid tidpunkten för uttalandet eller publiceringen ingen efterträdande administratör har utsetts eller förväntas utses att fortsätta tillhandahålla Räntebasen;
  - (c) ett offentligt uttalande eller publikt publicerad information i vardera fall från tillsynsmyndigheten för Administratören av Räntebasen att Räntebasen (för den relevanta Ränteperioden för aktuellt Lån) inte längre är representativ för den underliggande marknaden som Räntebasen är avsedd att representera och Räntebasens representativitet kommer inte att kunna återställas, enligt tillsynsmyndigheten för Administratören av Räntebasen;
  - (d) ett offentligt uttalande eller publikt publicerad information i vardera fall från tillsynsmyndigheten för Administratören av Räntebasen med konsekvensen att det är olagligt för Föreningen, eller det Administrerande Institutet att beräkna betalning till Fordringshavare genom att använda aktuell Räntebas (för den relevanta Ränteperioden för aktuellt Lån) eller att det av annan orsak blivit förbjudet att använda aktuell Räntebas (för den relevanta Ränteperioden för aktuellt Lån);
  - (e) ett offentligt uttalande eller publikt publicerad information från i vardera fall konkursförvaltaren för Administratören för Räntebasen eller från förvaltaren enligt krishanteringsregelverket, eller vad avser EURIBOR, från motsvarande enhet med insolvens- eller resolutionsbefogenhet över Administratören av Räntebasen, med information enligt (b) ovan; eller
  - (f) ett Offentliggörande har gjorts varpå den offentliggjorda Triggerhändelsen som anges i (b) till (e) ovan kommer att inträffa inom sex (6) månader.
- 7.3 Om ett Offentliggörande har gjorts får Föreningen (utan att någon skyldighet föreligger), om det är möjligt att vid sådan tidpunkt bestämma Ersättande Räntebas, Spreadjustering och övriga ändringar, i samråd med Ledarbanken eller genom att utse en Oberoende Rådgivare, initiera åtgärder som framgår av 7.1 ovan för att slutligt fastställa Ersättande Räntebas, Spreadjustering och övriga ändringar, för att övergå till Ersättande Räntebas vid en tidigare tidpunkt.
- 7.4 Om en Triggerhändelse som anges i någon av paragraferna (a) till (e) i definitionen av Triggerhändelse har inträffat men ingen Ersättande Räntebas och Spreadjustering har slutligen fastställts senast innan efterföljande Räntebestämningdag eller om sådan Ersättande Räntebas och Spreadjustering har slutligen fastställts men inte kan tillämpas

i samband med efterföljande Räntebestämningssdag på grund av tekniska begränsningar hos Euroclear Sweden, ska räntan för nästkommande Ränteperiod vara:

- (a) om tidigare Räntebas är tillgänglig så ska den bestämmas enligt villkoren som skulle gälla för Räntebasen som om ingen Triggerhändelse hade inträffat; eller
- (b) om tidigare Räntebas inte är tillgänglig eller inte längre kan användas i enlighet med tillämplig lag eller reglering, den ränta som fastställts för senast föregående Ränteperiod.

Denna bestämmelse är tillämplig på ytterligare efterföljande Ränteperioder förutsatt att alla relevanta åtgärder har vidtagits avseende tillämpningen av och de justeringar som framgår av detta avsnitt 7 (*Byte av Räntebas*) inför varje sådan efterföljande Räntebestämningssdag, men utan framgång.

- 7.5 Innan Ersättande Räntebas, Spreadjustering och övriga ändringar blir effektiva ska Föreningen meddela Fordringshavare, Administrerande Institut samt Euroclear Sweden i enlighet med avsnitt 15 (*Meddelanden*) omedelbart efter att Föreningen i samråd med Ledarbanken eller den Oberoende Rådgivaren slutligt fastställt Ersättande Räntebas, Spreadjustering och nödvändiga ändringar och av informationen ska även framgå när ändringarna blir tillämpliga. Om MTN är upptagna till handel på Nasdaq Stockholm eller annan Reglerad Marknad ska Föreningen även informera börsen om ändringarna.
- 7.6 Ledarbanken, Oberoende Rådgivare och Administrerande Institut som utför åtgärder i enlighet med detta avsnitt 7 (*Byte av räntebas*) ansvarar inte för någon skada eller förlust som orsakas av beslut, åtgärder som vidtas eller utelämnas av denne i samband med bestämmande och slutligt fastställande av Ersättande Räntebas, Spreadjustering eller därtill efterföljande ändringar av Lånevillkoren, såvida inte direkt orsakad av dess grova vårdslöshet eller uppsåtliga agerande. Ledarbanken, den Oberoende Rådgivaren och det Administrerande Institutet ansvarar aldrig för indirekt skada eller följdförluster när denne utför åtgärder enligt detta avsnitt.
- 7.7 I detta avsnitt 7 (*Byte av räntebas*) har följande definierade termer den betydelse som anges nedan:

**"Administratör av Räntebas"** är Swedish Financial Benchmark Facility AB (SFBF) i förhållande till STIBOR och European Money Markets Institute (EMMI) i förhållande till EURIBOR eller någon aktör som ersätter som administratör av Räntebasen.

**"Ersättande Räntebas"** är:

- (i) den skärm- eller referensränta, och den metodologi för beräkning av löptid samt beräkningsmetoder med hänsyn till skuldinstrument med liknande räntevillkor som MTN, som formellt rekommenderas av Relevant Nomineringsorgan som efterträdare eller ersättare till Räntebasen; eller
- (ii) om ingen sådan ränta kunnat utses enligt (i), sådan annan ränta som Föreningen i samråd med Ledarbanken eller den Oberoende Rådgivaren bestämmer är mest jämförbar med Räntebasen.

För undvikande av tvivel, om Ersättande Räntebas skulle upphöra att finnas ska denna definition tillämpas *mutatis mutandis* på sådan ny Ersättande Räntebas.

**"Oberoende Rådgivare"** är ett oberoende finansinstitut eller väl ansedd rådgivare på skuldkapitalmarknaderna där Räntebasen vanligen används.

**"Offentliggörande"** är ett offentligt uttalande eller publikt publicerad information enligt vad som anges i 7.2 (b) till 7.2 (e) om att händelser eller omständigheter som anges däri kommer att inträffa.

**"Relevant Nomineringsorgan"** är, med förbehåll för tillämplig lagreglering, i första hand relevant tillsynsmyndighet och i andra hand tillämplig centralbank, eller arbetsgrupp eller kommitté på uppdrag av någon av dessa eller, i tredje hand, Finansiella stabilitetsrådet respektive Financial Stability Board eller någon del därav.

**"Spreadjustering"** är en justeringsmarginal eller en formel eller metod för beräkning av en justeringsmarginal som ska tillämpas på Ersättande Räntebas och som:

- (i) är formellt rekommenderad av Relevant Nomineringsorgan i förhållande till den ersatta Räntebasen; eller
- (ii) om (i) inte är tillämplig, den justeringsmarginal som Föreningen i samråd med Ledarbanken eller den Oberoende Rådgivaren anser skälig att använda i syfte att i möjligaste mån eliminera eventuella värdeöverföringar mellan parterna till följd av ett ersättande av Räntebasen och som vanligen tillämpas vid liknande transaktioner på skuldkapitalmarknaden.

## 8. DRÖJSMÅLSRÄNTA

8.1 Vid betalningsdröjsmål utgår dröjsmålsränta på det förfallna beloppet från förfallodagen till och med den dag då betalning erläggs efter en räntesats som motsvarar genomsnittet av en veckas STIBOR för MTN utgivna i SEK respektive EURIBOR för MTN utgivna i EUR under den tid dröjsmålet varar, med tillägg av två procentenheter. STIBOR respektive EURIBOR ska därvid avläsas den första Bankdagen i varje kalendervecka under vilket dröjsmålet varar. Dröjsmålsränta enligt denna punkt 8.1 för Lån som löper med ränta ska dock aldrig utgå efter lägre räntesats än som motsvarar den som gällde för aktuellt Lån på förfallodagen i fråga med tillägg av två procentenheter. Dröjsmålsränta ska inte kapitaliseras.

8.2 Beror dröjsmålet på hinder för Emissionsinstitutet eller Euroclear Sweden utgår dröjsmålsränta efter en räntesats som motsvarar (i) för Lån som löper med ränta, den räntesats som gällde för aktuellt Lån på förfallodagen ifråga, eller (ii) för Lån som löper utan ränta, genomsnittet av en veckas STIBOR respektive EURIBOR under den tid dröjsmålet varar (varvid STIBOR respektive EURIBOR ska avläsas den första Bankdagen i varje kalendervecka under vilken dröjsmålet varar).

## 9. ÅTERKÖP

9.1 Föreningen får efter överenskommelse med Fordringshavare återköpa MTN vid varje

tidpunkt under förutsättning att det är förenligt med gällande rätt. MTN som ägs av Föreningen får enligt Föreningens eget val behållas, överlåtas eller lösas in.

## **10. SÄRSKILDA ÅTAGANDEN**

### **10.1 Förmånsrättslig status**

Föreningen ska tillse att dess betalningsförpliktelser enligt Lån i förmånsrättsligt hänseende åtminstone jämföras med Föreningens övriga icke efterställda och icke säkerställda betalningsförpliktelser, förutom sådana förpliktelser som enligt gällande rätt har bättre förmånsrätt.

### **10.2 Föreningens verksamhet och tillgångar**

Föreningen åtar sig att, så länge någon MTN utestår, inte väsentligt förändra karaktären av Koncernens verksamhet eller avyttra eller på annat sätt avhända sig tillgångar om sådan avhändelse på ett väsentligt negativt sätt påverkar Föreningens förmåga att fullgöra sina förpliktelser gentemot Fordringshavarna.

### **10.3 Rambeloppet**

Föreningen får inte ge ut ytterligare MTN under MTN-programmet om det innebär att det sammanlagda Nominella Beloppet av de MTN som är utestående under MTN-programmet, inklusive de MTN som avses ges ut, överstiger Rambeloppet på den dag då överenskommelse om utgivning av MTN träffas mellan Föreningen och Utgivande Institut.

### **10.4 Säkerställande av andra Marknadslån**

Föreningen åtar sig, så länge någon MTN utestår, att:

- a) inte självt ställa säkerhet eller låta annan ställa säkerhet, vare sig i form av ansvarsförbindelse eller på annat sätt, för annat Marknadslån som upptagits eller kan komma att upptas av Föreningen;
- b) inte självt ställa säkerhet för Marknadslån, i annan form än genom ansvarsförbindelse (vilken i sin tur inte får säkerställas), som upptagits eller kan komma att upptas av annan än Föreningen; och
- c) tillse att annat Koncernföretag än Föreningen vid eget upptagande av Marknadslån efterlever bestämmelserna enligt punkterna a) - b) ovan, dock med det undantaget att sådant annat Koncernföretag får ställa ansvarsförbindelse (vilken i sin tur inte får säkerställas) för andra Koncernföretags Marknadslån.

### **10.5 Upptagande till handel på Reglerad Marknad**

För Lån som enligt Slutliga Villkor ska upptas till handel på Reglerad Marknad åtar sig Föreningen att ansöka om detta (själv eller genom Administrerande Instituts försorg) vid relevant Reglerad Marknad och att vidta de åtgärder som erfordras för att bibehålla

upptagandet till handel så länge relevant Lån är utestående, dock längst så länge detta är möjligt enligt tillämpliga regler och handels- och avvecklingsrutiner.

#### 10.6 **Gällande lag m.m.**

Föreningen åtar sig att i alla väsentliga avseenden efterleva vid var tid gällande regler och anvisningar, som utfärdats av svensk eller relevant utländsk statsmakt, centralbank eller annan myndighet eller Reglerad Marknad vid vilken Lån upptagits till handel.

#### 10.7 **Tillhandahållande av Lånevillkor**

Föreningen åtar sig att hålla den aktuella versionen av dessa Allmänna Villkor samt de Slutliga Villkoren för samtliga utestående Lån som är upptagna till handel på Reglerad Marknad tillgängliga på Föreningens hemsida.

### 11. **UPPSÄGNING AV LÅN**

11.1 Administrerande Institut ska skriftligen förklara relevant Lån tillsammans med upplupen ränta (om någon) förfallet till betalning omedelbart eller vid den tidpunkt Administrerande Institut eller Fordringshavarmötet (såsom tillämpligt) beslutar, om någon omständighet som anges i punkt 11.2 inträffat och om:

- (i) så beslutas av Fordringshavarna under ett Lån på Fordringshavarmöte; eller
- (ii) så begärs skriftligt av Fordringshavare som vid tidpunkten för begäran representerar minst en tiondel av det sammanlagda utestående Nominella Beloppet för relevant Lån. Fordringshavare ska vid begäran förete bevis om att denne är Fordringshavare aktuell Bankdag. Begäran om uppsägning kan endast göras av Fordringshavare som ensam representerar en tiondel av totalt utestående Nominellt Belopp eller gemensamt av Fordringshavare som tillsammans representerar en tiondel av totalt utestående Nominellt Belopp vid aktuell Bankdag.

11.2 Lån kan förklaras förfallet till betalning i enlighet med punkt 11.1 om:

- a) Föreningen inte i rätt tid erlägger förfallet kapital- eller räntebelopp avseende relevant Lån under detta MTN-program, såvida inte dröjsmålet (i) är en följd av tekniskt eller administrativt fel; och (ii) inte varar längre än tre Bankdagar;
- b) Föreningen i något annat avseende än som anges i (a) ovan eller i punkten Gröna Obligationer i Slutliga Villkor inte fullgör sina förpliktelser enligt Lånevillkoren avseende relevant Lån under detta MTN-program och för det fall rättelse är möjlig, och under förutsättning att Föreningen skriftligen uppmanats av Administrerande Institut, Emissionsinstitut eller Fordringshavare att vidta rättelse, sådan rättelse inte skett inom 20 Bankdagar;
- c) (i) Koncernföretag inte i rätt tid eller inom tillämplig uppskovsperiod erlägger betalning avseende annat lån och lånet ifråga på grund därav sagts upp, eller

kunnat sägas upp, till betalning i förtid eller, om uppsägningsbestämmelse saknas eller den uteblivna betalningen skulle utgöra slutbetalning, om betalningsdröjsmålet varar 10 Bankdagar, allt under förutsättning att summan av utestående skuld under de lån som berörs uppgår till minst SEK 50 000 000 (eller motsvarande värde i annan valuta), eller (ii) annat lån till Koncernföretag förklaras uppsagt till betalning i förtid till följd av en uppsägningsgrund (oavsett karaktär), under förutsättning att summan av förfallna skulder under sådana uppsagda lån uppgår till minst SEK 50 000 000 (eller motsvarande värde i annan valuta);

- d) Koncernföretag inte inom 15 Bankdagar efter den dag då Koncernföretaget mottagit berättigat krav infriar borgen eller garanti som Koncernföretaget ställt för annans förpliktelse, under förutsättning att summan av berättigade krav som inte infriats inom sådan tid uppgår till minst SEK 50 000 000 (eller motsvarande värde i annan valuta);
- e) tillgångar som ägs av ett Koncernföretag och som har ett värde överstigande SEK 25 000 000 (eller motsvarande värde i annan valuta) utmäts eller blir föremål för liknande utländskt förfarande och sådan utmätning eller liknande utländskt förfarande inte undanröjs inom 30 Bankdagar från dagen för utmätningsbeslutet eller beslutet om sådant liknande utländskt förfarande;
- f) Koncernföretag ställer in sina betalningar;
- g) Koncernföretag ansöker om eller medger ansökan om företagsrekonstruktion (enligt lag (1996:764) om företagsrekonstruktion) eller liknande förfarande;
- h) Föreningen försätts i konkurs;
- i) beslut fattas om att Föreningen ska träda i likvidation eller att Koncernföretag ska försättas i tvångslikvidation; eller
- j) en omständighet inträffar som innebär att gäldenären under relevant Lån byts från Föreningen till annan som gäldenär och detta inte godkänts av Fordringshavarna i enlighet med punkt 12.9.

Begreppet "lån" i punkten c) ovan omfattar även kredit i räkning samt belopp som inte erhållits som lån men som ska erläggas på grund av skuldebrev uppenbarligen avsett för allmän omsättning.

11.3 Administrerande Institut får inte förklara relevant Lån tillsammans med ränta (om någon) förfallet till betalning enligt detta avsnitt 11 genom hänvisning till en uppsägningsgrund om det har beslutats på ett Fordringshavarmöte att sådan uppsägningsgrund (tillfälligt eller permanent) inte ska medföra uppsägning enligt avsnitt 11.

11.4 Det åligger Föreningen att omedelbart underrätta Emissionsinstitutet och Fordringshavarna i enlighet med avsnitt 15 (*Meddelanden*) i fall en uppsägningsgrund som anges i punkt 11.2 skulle inträffa. I brist på sådan underrättelse ska varken Administrerande Institut eller Emissionsinstitut, oavsett faktisk vetskap, anses känna till

en uppsägningsgrund. Varken Administrerande Institut eller Emissionsinstituterna är själva skyldiga att bevaka om förutsättningar för uppsägning enligt punkt 11.2 föreligger.

11.5 Vid återbetalning av Lån efter uppsägning enligt punkt 11.1:

- (a) Lån som löper med ränta återbetalas till ett belopp per MTN som tillsammans med upplupen ränta skulle återbetalats på den slutliga Återbetalningsdagen; och
- (b) Lån som löper utan ränta återbetalas till ett belopp per MTN som bestäms enligt följande formel per dagen för uppsägningen av Lånet:

$$\frac{\text{Nominellt Belopp}}{(1 + r)^t}$$

r = den säljränta som Administrerande Institut anger för lån, utgivet av svenska staten, med en återstående löptid som motsvarar den som gäller för aktuellt Lån. Vid avsaknad av säljränta ska istället köpränta användas, vilken ska reduceras med marknadsmässig skillnad mellan köp- och säljränta, uttryckt i procentenheter. Vid beräkningen ska stängningsnoteringen användas.

t = återstående löptid för aktuellt Lån, uttryckt i Dagberäkningsmetoden Faktisk/360 för MTN utgivna i SEK eller EUR.

## 12. FORDRINGSHAVARMÖTE

- 12.1 Administrerande Institut får och ska på begäran från annat Utgivande Institut, Föreningen eller Fordringshavare som vid tidpunkten för begäran representerar minst en tiondel av Justerat Lånebelopp under ett visst Lån (sådan begäran kan endast göras av Fordringshavare som är registrerade i det av Euroclear Sweden förda avstämningsregistret för MTN den Bankdag som infaller närmast efter den dag då begäran inkom till Administrerande Institut och måste, om den görs av flera Fordringshavare, göras gemensamt), sammankalla ett Fordringshavarmöte för Fordringshavarna under relevant Lån.
- 12.2 Administrerande Institut ska sammankalla ett Fordringshavarmöte genom att sända meddelande om detta till varje Fordringshavare, Föreningen och Utgivande Institut inom fem (5) Bankdagar från att det har mottagit en begäran från Föreningen, Fordringshavare eller Utgivande Institut enligt punkt 12.1 (eller sådan senare dag som krävs av tekniska eller administrativa skäl).
- 12.3 Administrerande Institut får avstå från att sammankalla ett Fordringshavarmöte om (i) det föreslagna beslutet måste godkännas av någon person i tillägg till Fordringshavarna och denne har meddelat Administrerande Institut att sådant godkännande inte kommer att lämnas, eller (ii) det föreslagna beslutet inte är förenligt med gällande rätt.
- 12.4 Kallelsen enligt punkt 12.2 ska innehålla (i) tid för mötet, (ii) plats för mötet, (iii) dagordning för mötet (inkluderande varje begäran om beslut från Fordringshavarna), samt (iv) ett

fullmaktsformulär. Endast ärenden som har inkluderats i kallelsen får beslutas om på Fordringshavarmötet. Om det krävs att Fordringshavare meddelar sin avsikt att närvara på Fordringshavarmötet ska sådant krav anges i kallelsen.

- 12.5 Fordringshavarmötet ska inte hållas tidigare än femton (15) Bankdagar och inte senare än trettio (30) Bankdagar från kallelsen. Fordringshavarmöte för flera lån under MTN-programmet kan hållas vid samma tillfälle.
- 12.6 Utan att avvika från bestämmelserna i dessa Allmänna Villkor får Administrerande Institut föreskriva sådana ytterligare bestämmelser kring kallelse till och genomförande av Fordringshavarmötet som detta finner lämpligt. Sådana bestämmelser kan bland annat innefatta möjlighet för Fordringshavare att rösta utan att personligen närvara vid mötet, att röstning kan ske genom elektroniskt röstningsförfarande eller genom skriftligt röstningsförfarande.
- 12.7 Endast personer som är, eller har blivit befullmäktigad i enlighet med avsnitt 4 (*Rätt att agera för Fordringshavare*) av någon som är, Fordringshavare på Avstämningsdagen för Fordringshavarmötet får utöva rösträtt på sådant Fordringshavarmöte, förutsatt att relevanta MTN omfattas av Justerat Lånebelopp. Administrerande Institut äger närvara och ska tillse att det vid Fordringshavarmötet finns en utskrift av det av Euroclear Sweden förda avstämningsregistret från Avstämningsdagen för Fordringshavarmötet.
- 12.8 Vid Fordringshavarmöte äger Fordringshavare och Administrerande Institut, samt deras respektive ombud och biträden, rätt att närvara. På Fordringshavarmötet kan beslutas att ytterligare personer får närvara. Ombud ska förete behörigen utfärdad fullmakt som ska godkännas av Fordringshavarmötets ordförande. Fordringshavarmöte ska inledas med att ordförande, protokollförare och justeringsmän utses. Ordföranden ska upprätta en förteckning över närvarande röstberättigade Fordringshavare med uppgift om den andel av Justerat Lånebelopp varje Fordringshavare företräder ("**Röstlängd**"). Därefter ska Röstlängden godkännas av Fordringshavarmötet. Fordringshavare som avgivit sin röst via elektroniskt röstningsförfarande, röstsedel eller motsvarande, ska vid tillämpning av dessa bestämmelser anses såsom närvarande vid Fordringshavarmötet. Endast de som på Avstämningsdagen för Fordringshavarmöte var Fordringshavare, respektive ombud för sådan Fordringshavare och som omfattas av Justerat Lånebelopp, är röstberättigade och ska tas upp i Röstlängden. Föreningen ska få tillgång till relevanta röstberäkningar och underlaget för dessa. Protokollet ska snarast färdigställas och hållas tillgängligt för Fordringshavare, Föreningen och Administrerande Institut.
- 12.9 Beslut i följande ärenden kräver samtycke av Fordringshavare representerande minst 90 procent av den del av Justerat Lånebelopp för vilket Fordringshavare röstar under det relevanta Lånet vid Fordringshavarmötet:
  - (a) ändring av Återbetalningsdagen, nedsättning av Nominellt Belopp, ändring av villkor relaterande till ränta eller belopp som ska återbetalas (annat än enligt vad som följer av Lånevillkoren, inkluderat vad som följer av tillämpningen av avsnitt 7 (Byte av Räntebas)) eller ändring av föreskriven Valuta för Lånet;
  - (b) ändring av villkoren för Fordringshavarmöte enligt detta avsnitt 12;



- (c) gäldenärsbyte; och
  - (d) obligatoriskt utbyte av MTN mot andra värdepapper.
- 12.10 Ärenden som inte omfattas av punkt 12.9 kräver samtycke av Fordringshavare representerande mer än 50 procent av den del av Justerat Lånebelopp för vilket Fordringshavare röstar under det relevanta Lånet vid Fordringshavarmötet. Detta inkluderar, men är inte begränsat till, ändringar och avståenden av rättigheter i förhållande till Lånevillkoren som inte fordrar en högre majoritet (annat än ändringar enligt avsnitt 13 (*Ändringar av villkor m.m.*)) samt förtida uppsägning av Lån.
- 12.11 Ett Fordringshavarmöte är beslutsfört om Fordringshavare representerande minst 50 procent av det Justerade Lånebeloppet under det relevanta Lånet avseende ett ärende i punkt 12.9 och annars 20 procent av det Justerade Lånebeloppet under det relevanta Lånet närvarar vid mötet personligen eller via telefon (eller närvarar genom en befullmäktigad representant).
- 12.12 Om Fordringshavarmöte inte är beslutsfört ska Administrerande Institut kalla till nytt Fordringshavarmöte (i enlighet med punkt 12.2) förutsatt att det relevanta förslaget inte har dragits tillbaka av den eller de som initierade Fordringshavarmötet. Kravet på beslutsförhet i punkt 12.11 ska inte gälla för sådant nytt Fordringshavarmöte. Om Fordringshavarmötet nått beslutsförhet för vissa men inte alla ärenden som ska beslutas vid Fordringshavarmötet ska beslut fattas i de ärenden för vilka beslutsförhet föreligger och övriga ärenden ska hänskjutas till nytt Fordringshavarmöte.
- 12.13 Ett beslut vid Fordringshavarmöte som utsträcker förpliktelser eller begränsar rättigheter som tillkommer Föreningen, Utgivande Institut eller Administrerande Institut under Lånevillkoren kräver även godkännande av vederbörande part.
- 12.14 En Fordringshavare som innehar mer än en MTN behöver inte rösta för samtliga, eller rösta på samma sätt för samtliga, MTN som innehas av denne.
- 12.15 Föreningen får inte, direkt eller indirekt, betala eller medverka till att det erläggs ersättning till någon Fordringshavare för att denne ska lämna samtycke enligt Lånevillkoren om inte sådan ersättning erbjuds alla Fordringshavare som lämnar samtycke vid relevant Fordringshavarmöte.
- 12.16 Ett beslut som fattats vid ett Fordringshavarmöte är bindande för samtliga Fordringshavare under det relevanta Lånet oavsett om de närvarat vid Fordringshavarmötet. Fordringshavare ska inte vara ansvariga för skada som beslut vållar andra Fordringshavare.
- 12.17 Administrerande Instituts skäliga kostnader och utlägg med anledning av ett Fordringshavarmöte, inklusive skälig ersättning till det Administrerande Institutet, ska betalas av Föreningen.
- 12.18 På Administrerande Instituts begäran ska Föreningen utan dröjsmål tillhandahålla det Administrerande Institutet ett intyg som anger sammanlagt Nominellt Belopp för MTN som ägs av Koncernföretag på relevant Avstämningsdag före ett Fordringshavarmöte, oavsett

om sådant Koncernföretag är direktregistrerat som ägare av MTN. Administrerande Institut ska inte vara ansvarigt för innehållet i sådant intyg eller annars vara ansvarigt för att fastställa om en MTN ägs av ett Koncernföretag.

12.19 Information om beslut taget vid Fordringshavarmöte ska utan dröjsmål meddelas Fordringshavarna under relevant Lån genom pressmeddelande, på Föreningens hemsida och i enlighet med avsnitt 15 (*Meddelanden*). Administrerande Institut ska på Fordringshavares begäran tillhandahålla denne protokoll från relevant Fordringshavarmöte. Underlåtenhet att meddela Fordringshavarna enligt ovan ska dock inte påverka beslutets giltighet.

### **13. ÄNDRING AV VILLKOR MM.**

13.1 Föreningen och Emissionsinstitutet får överenskomma om justeringar av klara och uppenbara fel i dessa Allmänna Villkor.

13.2 Föreningen och Administrerande Institut får överenskomma om justeringar av klara och uppenbara fel i Slutliga Villkor för visst Lån.

13.3 Föreningen och Ledarbanken eller den Oberoende Rådgivaren får, utan Fordringshavares medgivande, överenskomma om justeringar i Lånevillkoren och genomföra sådana ändringar i Lånevillkoren i enlighet med vad som framgår av avsnitt 7 (*Byte av Räntebas*), vilka blir bindande för de som omfattas av Lånevillkoren.

13.4 Anslutande av Emissionsinstitut till MTN-programmet kan ske genom överenskommelse mellan Föreningen, aktuellt institut och Emissionsinstitutet. Emissionsinstitutet kan frånträda som sådant, dock att Administrerande Institut avseende visst Lån inte får avträda med mindre än att ett nytt Administrerande Institut utses i dess ställe för sådant Lån.

13.5 Ändring eller eftergift av Lånevillkor i andra fall än enligt punkterna 13.1 till 13.3 ska ske genom beslut på Fordringshavarmöte enligt avsnitt 12 (*Fordringshavarmöte*).

13.6 Ett godkännande på Fordringshavarmöte av en villkorsändring kan omfatta sakinnehållet av ändringen och behöver inte innehålla en specifik utformning av ändringen.

13.7 Ett beslut om en villkorsändring ska också innehålla ett beslut om när ändringen träder i kraft. En ändring träder dock inte i kraft förrän den registrerats hos Euroclear Sweden (i förekommande fall) och publicerats på Föreningens hemsida.

13.8 Ändring eller eftergift av Lånevillkor i enlighet med detta avsnitt 13 ska av Föreningen snarast meddelas till Fordringshavarna i enlighet med avsnitt 15 (*Meddelanden*) och publiceras på Föreningens hemsida.

### **14. PRESKRIPTION**

14.1 Fordran på kapitalbelopp preskriberas tio år efter Återbetalningsdagen. Fordran på ränta preskriberas tre år efter respektive Ränteförfalldag. Om fordran preskriberas tillkommer de medel som avsatts för betalning av sådan fordran Föreningen.

- 14.2 Om preskriptionsavbrott sker löper ny preskriptionstid om tio år i fråga om kapitalbelopp och tre år beträffande räntebelopp, i båda fallen räknat från dag som framgår av bestämmelser om verkan av preskriptionsavbrott i preskriptionslagen (1981:130).

## **15. MEDDELANDEN**

- 15.1 Meddelanden ska tillställas Fordringshavare för aktuellt Lån på den adress som är registrerad hos Euroclear Sweden på Avstämningsdagen före avsändandet. Ett meddelande till Fordringshavarna ska också offentliggöras genom pressmeddelande och publiceras på Föreningens hemsida.
- 15.2 Meddelande ska tillställas Föreningen och Emissionsinstitut på den adress som är registrerad hos Bolagsverket på Avstämningsdagen före avsändandet.
- 15.3 Ett meddelande till Föreningen eller Fordringshavare enligt Lånevillkoren som sänds med normal post till angiven adress ska anses ha kommit mottagaren tillhanda tredje Bankdagen efter avsändande och meddelande som sänds med bud ska anses ha kommit mottagaren tillhanda när det avlämnats på angiven adress.
- 15.4 För det fall ett meddelande inte sänts på korrekt sätt till viss Fordringshavare ska detta inte påverka verkan av meddelande till övriga Fordringshavare.

## **16. BEGRÄNSNING AV ANSVAR M.M.**

- 16.1 I fråga om de på Emissionsinstitutens ankommande åtgärderna gäller att ansvarighet inte kan göras gällande för skada som beror av svenskt eller utländskt lagbud, svensk eller utländsk myndighetsåtgärd, krigshändelse, strejk, blockad, bojkott, lockout eller annan liknande omständighet. Förbehållet i fråga om strejk, blockad, bojkott och lockout gäller även om vederbörande Emissionsinstitut själv är föremål för eller vidtar sådan konfliktåtgärd.
- 16.2 Skada som uppkommer i andra fall ska inte ersättas av Emissionsinstitut om vederbörande Emissionsinstitut varit normalt aktsamt. Inte i något fall utgår ersättning för indirekt skada.
- 16.3 Föreligger hinder för Emissionsinstitut på grund av sådan omständighet som angivits i punkt 16.1 att vidta åtgärd, får åtgärden uppskjutas tills hindret har upphört.
- 16.4 Vad ovan sagts gäller i den mån inte annat följer av lagen om kontoföring av finansiella instrument.

## **17. TILLÄMPLIG LAG OCH JURISDIKTION**

- 17.1 Svensk rätt ska tillämpas på Lånevillkoren och eventuella icke-kontraktuella frågor som uppkommer i anslutning till Lånevillkoren.
- 17.2 Tvist ska avgöras av svensk domstol. Stockholms tingsrätt ska vara första instans.

Härmed bekräftas att ovanstående Allmänna Villkor är för oss bindande

Stockholm den 20 april 2022  
LANTMÄNNEN EK FÖR

## 6 Mall för Slutliga Villkor

### BILAGA 1

#### MALL FÖR SLUTLIGA VILLKOR

#### SLUTLIGA VILLKOR FÖR LÅN NR [•]

#### UTGIVET UNDER LANTMÄNNEN EK FÖR:S ("FÖRENINGEN")

#### MTN-PROGRAM

För detta Lån ska Allmänna Villkor av den [2 november 2015]/[14 april 2021]/[20 april 2022] jämte nedan angivna Slutliga Villkor gälla. Definitioner i dessa Slutliga Villkor framgår om inte annat anges i Allmänna Villkor [eller på annat sätt i Föreningens grundprospekt, godkänt och registrerat av Finansinspektionen den [•] jämte tillägg [*lägg till datum för samtliga tilläggsprospekt, annars radera*]], ("**Prospektet**"), som upprättats i enlighet med artikel 8.1 i Europaparlamentets och rådets förordning (EU) 2017/1129. Detta dokument utgör de Slutliga Villkoren för Lån nr [•] och har utarbetats enligt artikel 8.5 i Europaparlamentets och rådets förordning (EU) 2017/1129. Fullständig information om Föreningen och Lånet erhålls endast genom att Slutliga Villkor läses tillsammans med Prospektet.]

[Prospektet [och samtliga tilläggsprospekt] finns att tillgå på [Föreningens webbadress ([www.lantmannen.se](http://www.lantmannen.se))] och kan även rekvireras kostnadsfritt från Föreningens huvudkontor.]

[[Dessa Slutliga Villkor ersätter Slutliga Villkor daterade den [datum], varvid Lånebeloppet höjts från SEK [belopp i siffror] till SEK [belopp i siffror].]

#### ALLMÄNT

1. **Lånenummer:** [•]
  - (i) Tranchebenämning: [•]
2. **Lånebelopp:**
  - (i) Lån: [•]
  - (ii) Tranche 1: [•]
  - [(iii) Tranche 2: [•]]
3. **Pris per MTN:** [•] % av Nominellt Belopp
4. **Valuta:** [Svenska kronor ("SEK")]/[Euro ("EUR")]
5. **Nominellt Belopp:** [SEK]/[EUR] [•]
6. **Lånedatum:** [•]
  - (i) Likviddatum: [•]
7. **Startdag för Ränteberäkning:** [•]
8. **Återbetalningsdag:** [•]

9. **Räntekonstruktion:** [Fast ränta]  
[STIBOR/EURIBOR FRN (Floating Rate Note)]  
[Nollkupongslån]
10. **Återbetalningskonstruktion:** Återbetalning till 100 % av Nominellt Belopp

## RÄNTEKONSTRUKTION

11. **Fast Ränta:** [Tillämpligt]/[Ej tillämpligt]  
*(om ej tillämpligt, radera resterande underrubriker av denna paragraf)*
- (i) **Räntesats:** [•] % p.a.
- (ii) **Ränteberäkningsmetod:** [(30/360)]
- (iii) **Ränteförfallodag/-ar:** Årligen den [ ], första gången den [ ] och sista gången den [ ], dock att om sådan dag inte är en Bankdag utbetalas ränta först följande Bankdag. Ränta beräknas och utgår dock endast till och med Ränteförfallodagen  
*(OBS! Ovan förändras i händelse av förkortad eller förlängd Ränteperiod)*
12. **Rörlig Ränta (FRN):** [Tillämpligt]/[Ej tillämpligt]  
*(om ej tillämpligt, radera resterande underrubriker av denna paragraf)*
- (i) **Räntebas:** [•]-månaders [STIBOR]/[EURIBOR]  
[Den första kupongens Räntebas skall interpoleras linjärt mellan [•]-månaders [STIBOR]/[EURIBOR] och [•]-månaders [STIBOR/EURIBOR].]
- (ii) **Räntebasmarginal:** [+/-] [•] % årlig ränta, beräknat på [Nominellt Belopp/[•]]
- (iii) **Ränteberäkningsmetod:** [(faktiskt antal dagar/360)]
- (iv) **Räntebestämningdag:** [Två/[•]] Bankdagar före varje Ränteperiod, första gången den [•]
- (v) **Ränteperiod:** Tiden från den [•] till och med den [•] (den första Ränteperioden) och därefter varje tidsperiod om ca [•] månader med slutdag på en Ränteförfallodag
- (vi) **Ränteförfallodagar/-ar** Sista dagen i varje Ränteperiod, [den [•], den [•], den [•] och den [•] varje år], första gången den [•] och sista gången på Återbetalningsdagen, dock att om sådan dag inte är Bankdag ska som Ränteförfallodag anses närmast påföljande

Bankdag, förutsatt att sådan Bankdag inte infaller i en ny kalendermånad, i vilket fall Ränteförfallodagen ska anses vara föregående Bankdag. Ränta beräknas och utgår till och med respektive Ränteförfallodag

13. **Nollkupong:** [Tillämpligt]/[Ej tillämpligt]  
*(om ej tillämpligt, radera resterande underrubriker av denna paragraf)*
- (i) Villkor för Lån utan ränta: [Ej tillämpligt]/[Specificera detaljer]

#### ÖVRIG INFORMATION

14. **Utgivande Institut:** [Swedbank AB (publ)]/[Danske Bank A/S Danmark, Sverige Filial]/[Nordea Bank Abp]/[Skandinaviska Enskilda Banken AB (publ)]/[•]
15. **Administrerande Institut:** [Swedbank AB (publ)]/[Danske Bank A/S Danmark, Sverige Filial]/[Nordea Bank Abp]/[Skandinaviska Enskilda Banken AB (publ)]/[•]
16. **Upptagande till handel på reglerad marknad:** [Ansökan om inregistrering kommer att inges till [Nasdaq Stockholm AB]/[annan reglerad marknad]]
- (i) Uppskattning av sammanlagda kostnader i samband med upptagandet till handel: [•]
- (ii) Totalt antal värdepapper som tas upp till handel: [•]
- (iii) Tidigaste dagen för upptagande till handel: [•]
17. **Gröna Obligationer:** [Tillämpligt]/[Ej tillämpligt]  
*(Om tillämpligt, specificera enligt nedan)*  
Gröna Villkor daterade [•] gäller för detta Lån.
18. **Intressen hos fysiska eller juridiska personer som är inblandade i emissionen:** [Ej tillämpligt]/[Specificera]  
*(Intressen och eventuella intressekonflikter hos personer som är engagerade i*

		<i>emissionen och som har betydelse för ett enskilt Lån ska beskrivas)</i>
19.	<b>Tillämpliga specifika risker omnämnda i Prospektet:</b>	[I enlighet med riskfaktorn med rubrik [[ <i>Specificera</i> ] i Prospektet] [”Risker förenade med Gröna Obligationer”] i Prospektet].
20.	<b>Clearing:</b>	Euroclear Sweden AB
21.	<b>ISIN:</b>	SE[•]
22.	<b>Kreditvärdighetsbetyg som har tilldelats värdepapper:</b>	[Ej tillämpligt]/[ <i>Specificera</i> ]
23.	<b>Beslut till grund för emissionen:</b>	[ <i>Infoga beslutsdatum för emissionen</i> ]
24.	<b>Uppskattat tillfört nettobelopp:</b>	[SEK]/[EUR] [•] minus transaktionskostnader och avgifter
25.	<b>Användning av tillförda medel:</b>	[ <i>Specificera</i> ]/[I enlighet med Gröna Villkor]

Föreningen bekräftar härmed att ovanstående kompletterande Slutliga Villkor är gällande för Lånet tillsammans med Allmänna Villkor och förbinder sig att i enlighet därmed erlagga Nominellt Belopp och i förekommande fall ränta. [Föreningen bekräftar vidare att alla väsentliga händelser som inträffat efter Prospektets offentliggörande och som skulle kunna påverka marknadens uppfattning om Föreningen har offentliggjorts.]

[Ort] den [datum]

LANTMÄNNEN EK FÖR



## **7 Information om Föreningen**

### **7.1 Beskrivning av Föreningen**

Lantmännen ek för, med organisationsnummer 769605-2856, är en ekonomisk förening bildad i Sverige den 1 januari 2001 enligt svensk rätt. Det ursprungliga Svenska Landtmännens Riksförbund bildades redan den 30 augusti 1905. Föreningens associationsform och verksamhet regleras av Föreningslagen. Föreningens firma registrerades den 26 januari 2000. Föreningen har sitt säte i Stockholm med postadress Box 30192, 104 25 Stockholm och besöksadress S:t Göransgatan 160 A, 112 17 Stockholm. Föreningens LEI-kod är 529900AB08F05L4HWU11.

Styrningen av Koncernen bygger bland annat på Föreningens stadgar, Föreningslagen, kod för styrning av kooperativa och ömsesidiga företag samt andra tillämpliga lagar och regler.

Föreningen är ett lantbrukskooperativ som ägs av medlemmarna. Enligt Föreningens stadgar har Föreningen till ändamål att främja medlemmarnas ekonomiska intressen genom att inköpa, förädla och sälja produkter från medlemmarnas växtodling samt marknadsföra och sälja insatsvaror för användning i medlemmarnas produktion (växtodling, animalieproduktion och skogsbruk), bedriva handel med byggvaror, maskiner och utrustning för användning i medlemmarnas produktion, bedriva verksamhet inom livsmedel och andra produktområden och tjänster i den mån koncernstyrelsen finner det lämpligt, äga och förvalta fastigheter och bedriva finansiell rörelse, främja lantbrukets tekniska och ekonomiska utveckling, främja lantbrukarnas föreningsrörelse och bedriva med det sagda förenlig eller sammanhängande verksamhet.

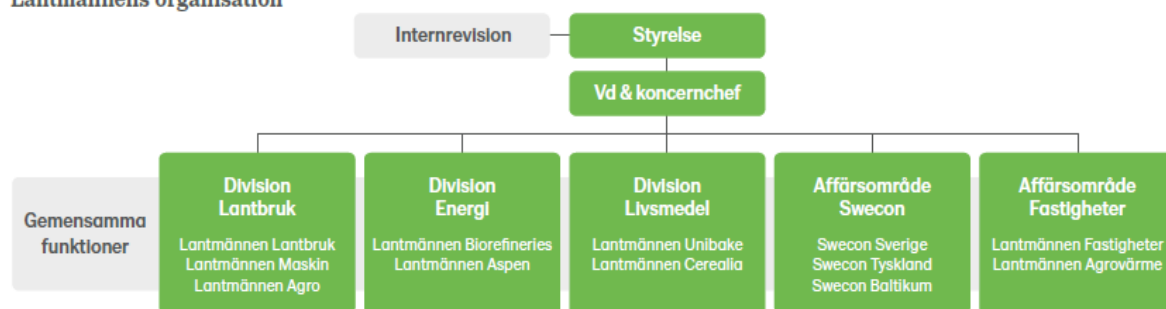
### **7.2 Huvudsaklig verksamhet**

Lantmännen är ett lantbrukskooperativ inom lantbruk, maskin, bioenergi och livsmedel. Lantmännen ägs av cirka 19 000 svenska lantbrukare och hade per den 31 december 2021 cirka 10 000 anställda. Lantmännen agerar på en internationell marknad där Sverige utgör basen för verksamheten. Under år 2021 omsatte Lantmännen cirka 48 miljarder SEK.

Utgångspunkten för Lantmännens verksamhet är åkermarken och dess möjligheter. Med basen i spannmål förädlar Lantmännen åkermarkens resurser för ett livskraftigt lantbruk och tar ansvar från jord till bord.

Koncernen består av moderföretaget Lantmännen ek för och cirka 155 enheter i bland annat Sverige, Danmark, Finland, Norge, Baltikum, Belgien, Frankrike, Nederländerna, Storbritannien, Tyskland, USA och Ryssland. Koncernen är organiserad i tre divisioner – division Lantbruk, division Energi och division Livsmedel – samt två fristående affärsområden, Swecon och Fastigheter, samtliga beskrivna nedan. Lantmännen har som en följd av kriget i Ukraina beslutat att separera och avgränsa de ryska verksamheterna från resten av Koncernen, som ett första steg i en potentiell avyttring av den ryska bageriverksamheten. Beslutet innebär att de tre bolagen i Ryssland agerar självständigt under lokal ledning, helt fristående från Koncernen.

## Lantmännens organisation



Omsättningen under 2021 fördelades på respektive division enligt följande: 44 procent (division Lantbruk), 9 procent (division Energi), 31 procent (Division Livsmedel), 15 procent (affärsområde Swecon) samt 1 procent (affärsområde Fastigheter).

### 7.2.1 Division Lantbruk

Division Lantbruk är Lantmännens kärnverksamhet som utvecklar och erbjuder produkter och tjänster för ett starkt och konkurrenskraftigt lantbruk. Division Lantbruk har sin bas i Sverige och närvaro i Östersjöområdet genom internationella hel- och delägda bolag. I divisionen ingår Lantmännen Maskin samt bland annat varumärkena Valtra, Fendt, Väderstad och KUHN. Lantmännen Maskin importerar, marknadsför och säljer lantbruksmaskiner och reservdelar samt erbjuder service i Sverige. Lantmännen Kraftt, Sveriges största leverantör av hästfoder ingår också i divisionen. Division Lantbruk har även verksamhet i Finland genom bolagen Lantmännen Agro Oy och Lantmännen Feed Oy. Divisionen ansvarar också för Lantmännens delägarskap i tyska HaGe Kiel, baltiska Scandagra Group och polska Scandagra Polska.

### 7.2.2 Division Energi

Division Energi är en av Sveriges största producenter av bioenergiprodukter och är verksam på en global marknad med huvudfokus på Europa. Divisionens bolag tillverkar och marknadsför hållbart etanolbränsle, proteinfoder, koldioxid, stärkelseprodukter, gluten, vodka, betaglukan, havreprotein, alkylatbensin, smörjmedel och andra kemiska produkter. I divisionen ingår Lantmännen Biorefineries med verksamheterna Lantmännen Agroetanol, Lantmännen Functional Foods, Lantmännen Oats och Lantmännen Reppe. I divisionen ingår också det helägda bolaget Lantmännen Aspen. Lantmännen har den 1 april 2022 genomfört förvärvet av Neova Groups andel i Scandbio AB, Sveriges största företag inom fasta förädlade trädbränslen. Lantmännen blev därigenom ensam ägare i Scandbio.

Lantmännen Agroetanol är ett storskaligt bioraffinaderi med spannmål som huvudsaklig råvara. Bolaget förädlar den förnybara råvaran till produkter som kan ersätta fossila eller andra icke hållbara produkter. Spannmål och stärkelserika restprodukter förädlas till etanol för drivmedelsmarknaden, kolsyra, andra tekniska produkter samt proteinprodukter till fodermarknaden.

Lantmännen Functional Foods arbetar med utveckling, marknadsföring och försäljning av speciallivsmedel (medical och functional foods), kosttillskott och ingredienser med hälsopåständer för både livsmedel och foder.

Lantmännen Oats skapar värde av havre genom förädling till betaglukan och havreprotein. Dessa ingredienser säljs till företag som är verksamma inom bageri, hälsokost och sportnutrition.

Lantmännen Aspen innefattar varumärkena Aspen, Agro Oil och Marline. Företaget tillverkar och marknadsför miljöpålitliga bränslen, smörjmedel och kemiska produkter. Produkterna produceras i Sverige och Frankrike och säljs i ett 30-tal länder i Europa samt Nordamerika. Som ett steg i sin tillväxtstrategi har Lantmännen Aspen i februari 2022 förvärvat brittiska Coryton, en ledande leverantör av specialanpassade och hållbara bränslen.

Lantmännen Reppe skapar värde av vete genom förädling till vetegluten, vodka, stärkelseprodukter samt foderråvara. Lantmännen Reppe producerar och levererar ingredienser och färdigvaror till livsmedelsindustrin, pappersindustrin och dryckesindustrin.

### 7.2.3 *Division Livsmedel*

Division Livsmedel förädlar spannmål och andra råvaror från åkermarken och producerar bland annat mjöl, bröd, frukostprodukter, pasta och färdiglagade måltider. Basen finns i de nordiska länderna men med global närvaro genom försäljning i mer än 60 länder. Divisionen består av Lantmännen Cerealia och Lantmännen Unibake samt Lantmännens ägarintressen i det delägda bolaget Viking Malt. Division Livsmedel producerar livsmedel i 47 anläggningar i 16 länder.

Lantmännen Cerealia utvecklar, producerar och marknadsför spannmålsbaserade produkter såsom mjöl, gryn, müsli, granola, pasta, pannkakor och knäckebröd, ett vegetariskt sortiment av baljväxter, fröer, matgryn och vegetariska produkter, samt färdiglagade rätter. Lantmännen Cerealias verksamhet bedrivs i Sverige, Norge, Danmark, Finland, Ukraina och Ryssland med försäljning via dagligvaruhandeln, foodservice-sektorn, samt direkt till industriella bagerier och livsmedelsproducenter. Lantmännen Cerealia har även betydande export till ett 30-tal länder över hela världen. I Lantmännen Cerealia ingår varumärken som AXA, START, Kungsörnen, FINN CRISP, GoGreen och GooH.

Lantmännen Unibake är en av Europas största bagerikoncerner med mer än 30 större bagerier och verksamhet i över 20 länder samt försäljning i över 60 länder i hela världen. Lantmännen Unibake levererar bake-off och färska bageriprodukter till dagligvaruhandeln och servicemarknader inom livsmedel. I Lantmännen Unibake ingår varumärken som Korvbrödsbagarn, Hatting, Schulstad, Vaasan och Bonjour.

Lantmännen har i september 2021 tecknat avtal om att förvärva den finska koncernen Myllyn Paras. Myllyn Paras är ett finskt livsmedelsföretag med förädling av spannmål som sin kärnverksamhet. Företaget driver kvarnverksamhet med produktion av frukost- och pastaprodukter samt ett bageri för frysta bagerivaror. Affären kräver för dess genomförande godkännande av finska Konkurrens- och konsumentverket.

### 7.2.4 *Affärsområde Swecon*

Affärsområde Swecon är partner till Volvo Construction Equipment och återförsäljare av maskiner för bygg- och anläggningsbranschen i Sverige, Tyskland och Baltikum. Affärsområde Swecon erbjuder ett brett sortiment av anläggningsmaskiner, utrustning, reservdelar, utbildning, service och support. Produktsortimentet omfattar anläggningsmaskiner såsom hjullastare, grävmaskiner, dumprar, tipptruckar och väganläggningsmaskiner.

### 7.2.5 *Affärsområde Fastigheter*

I affärsområde Fastigheter ingår Lantmännen Fastigheter och Lantmännen Agrovärme samt delägarskap i Lanthem Samhällsfastigheter AB. Lantmännen Fastigheter förvaltar kommersiella lokaler såsom kontor, butiker, verkstäder och lager. Lantmännen Fastigheter förvaltar cirka 150 objekt med en total yta om cirka 1 200 000 m<sup>2</sup> på 80 orter som hyrs ut både externt och internt. Lantmännen Fastigheters uppgift är att förse Lantmännen med ändamålsenliga fastigheter och lokaler samt optimera externa intäkter.

Lantmännen Agrovärme levererar fjärrvärme och färdig värme, det vill säga lokalt producerat och levererat hetvatten, på cirka 20 orter i mellersta och södra Sverige i egna anläggningar samt i samarbete med partners.

### **7.3 Organisations- och ägarstruktur**

Föreningen är en medlemsägd ekonomisk förening, där medlemmen både är nyttjare och ägare av Föreningen. I enlighet med Föreningens stadgar ska ägarna bedriva lantbruk eller livsmedelsproduktion. Föreningen drivs som ett kooperativ och ägs av cirka 19 000 svenska lantbrukare. Ägarna har ett eget insatskapital i Föreningen och äger industriverksamheten gemensamt. Som ägare tar man del av Föreningens överskott.

Föreningen är moderbolag i Koncernen. Per den 31 december 2021 hade Föreningen cirka 155 direkt och indirekt ägda dotterbolag i Sverige och i utlandet. Dessutom är Koncernen delägare i flera internationella bolag. Eftersom Föreningens verksamhet delvis bedrivs genom dess dotterbolag är Föreningen beroende av sina dotterbolag för att kunna generera vinst och kassaflöde och för att kunna uppfylla sina åtaganden under Programmet.

Föreningen har koncerngemensamma funktioner med uppdraget att driva sina respektive sakfrågor och stödja koncernledning och divisioner i koncerngemensamma frågor. De koncerngemensamma funktionerna är Ekonomi & finans, Ägarrelationer, Kommunikation & HR, Marknad, R&D, IT, Juridik & Compliance, Hållbar utveckling samt Mergers & acquisitions och affärsutveckling.

### **7.4 Information om trender och väsentliga förändringar i Föreningens finansiella situation**

Inga betydande förändringar avseende koncernens finansiella resultat eller finansiella ställning har inträffat sedan utgången av den senaste räkenskapsperioden och inte heller har några andra händelser nyligen inträffat som är specifika för Föreningen och som kan ha en väsentlig inverkan på Föreningens solvens.

### **7.5 Koncernstyrelse**

Föreningens koncernstyrelse består enligt stadgarna av minst 7 och högst 11 föreningsstämموvalda medlemmar. Koncernstyrelsen består därtill av tre arbetstagarrepresentanter. De stämموvalda styrelseledamöterna väljs för två år i taget. Alla styrelseledamöter kan kontaktas via Föreningens huvudkontor på adress S:t Göransgatan 160 A, 104 25 Stockholm, Sverige.

#### **Per Lindahl (född 1964) – Ordförande**

Övriga uppdrag: Styrelseordförande i Lantmännen Dansk Landbrugs Grovvarereselskab International AB, Styrelseledamot i Viking Malt Aktiebolag, Mosslunda Holding AB, Köpinge - Vrams vattenförening, ek för och Kungliga Skogs- och Lantbruksakademien (KSLA). Ordförande i Stiftelsen Jacob Bennets fond och Kristianstadstiftelsen för utveckling av primärproduktion inom livsmedel. Ledamot i Lantmännens Forskningsstiftelse, SL-stiftelsen, VL-stiftelsen och Stiftelsen Svenska Kycklinguppfödare.

#### **Hans Wallemyr (född 1956) – Vice ordförande**

Övriga uppdrag: Styrelseordförande i Källeberg Vind AB. Styrelseledamot i Scandbio AB och Åsle Vind Aktiebolag. Styrelsesuppleant i LeoWall AB.

**Gunilla Aschan (född 1960) – Ledamot**

Övriga uppdrag: Styrelseledamot i Landshypotek Bank Aktiebolag, Fyrklövern ekonomi och juridik AB och Ellen Key's stiftelse Strand. Styrelsesuppleant i Torseröd Vindkraftpark AB. Kommanditdelägare i Lirke Kommanditbolag.

**Sonat Burman-Olsson (född 1958) – Ledamot**

Övriga uppdrag: Styrelseledamot i PostNord AB, Lindab International AB och Raizen S.A..

**Johan Bygge (född 1956) – Ledamot**

Övriga uppdrag: Styrelseordförande i Scandi Standard AB (publ), Guard Therapeutics International AB (publ), Jmarc 2 AB och JMARC AB. Vice ordförande i AP3. Styrelseledamot i Getinge AB, Capman OYJ och Praktikertjänst AB.

**Jan Ehrensvärd (född 1968) – Ledamot**

Övriga uppdrag: Styrelseordförande i Tosterups Gård AB, TreForm Packaging AB och Äppelriket Österlen ekonomisk förening. Styrelseledamot i Viking Malt AB och ALSOCA Förvaltning AB.

**Jenny Bengtsson (född 1984) – Ledamot**

Övriga uppdrag: Styrelseledamot i JeBe Veterinärpraktik AB. Bolagsman i Falkenbergs Veterinär service Handelsbolag.

**Henrik Wahlberg (född 1967) – Ledamot**

Övriga uppdrag: Styrelseledamot i Övertorneå Energi Försäljning AB, Sparbanken Nord, Övertorneå Energi AB och Luttugården AB.

**Per Wijkander (född 1977) – Ledamot**

Övriga uppdrag: Styrelseledamot i 4 Tunnländ AB, Håtunaholm AB, Håtunaholm H.T.H. AB, Håtunalab AB och Håbo Häradsallmänning. Styrelsesuppleant i Håtuna HTH Holding AB. Revisorssuppleant i Maskinringen Mälardalen, ek för.

**Tommy Brunsärn (född 1959) – Ledamot i form av arbetstagarrepresentant**

Övriga uppdrag: -

**Pär-Johan Lööf (född 1966) – Ledamot i form av arbetstagarrepresentant**

Övriga uppdrag: Styrelseledamot i Naturbutiken på Öland AB, Ideella föreningen Odling i Balans med firma Odling i Balans och Stiftelsen jordbruks- och miljöteknisk forskning.

**Tomas Welander (född 1961) – Ledamot i form av arbetstagarrepresentant**

Övriga uppdrag: -

## **7.6 Ledning**

Information om medlemmarna i Föreningens ledning listas nedan. Medlemmarna i ledningen kan kontaktas via Föreningens huvudkontor på adress S:t Göransgatan 160 A, 104 25 Stockholm, Sverige.

**Magnus Kagevik (född 1967) – Vd och koncernchef**

Övriga uppdrag: Verkställande direktör och styrelseledamot i Lantmännen Energi Aktiebolag. Styrelseordförande i Lantmännen Oats AB, Lantmännen Agroetanol AB, Lantmännen Reppe AB och Lantmännen Aspen AB. Styrelseledamot i Lantmännen Dansk Landbrugs Grovvarereselskab International AB, Lantmännen Agrovärme AB, Scandbio AB, Drivkraft Sverige AB, Viking Malt Aktiebolag och Hauptgenossenschaft Nord AG.

**Per Arfvidsson (född 1962) – Vice vd, Varuflöde, Näringspolitik, IT, Hållbar utveckling samt Forskning och Utveckling**

Övriga uppdrag: Styrelseordförande i Sweden Food Arena, ek för och Agronod AB. Styrelseledamot i Lantmännen Functional Foods AB, Foodhills AB och Lantmännen Unibake Holding AB. Styrelsesuppleant i Lantmännen Medical AB.

**Elisabeth Ringdahl (född 1965) – Chef division Lantbruk**

Övriga uppdrag: Styrelseordförande i Lantmännen Seed AB, Lantmännen Maskin AB, Rezekne JSC och Lantmännen Agro Oy. Styrelseledamot i ThermoSeed Global AB, Scandagra Group AB, NötCenter Viken AB och Scandagra Polska Spzoo.

**Niklas Lindberg (född 1974) - Chef affärsområde Swecon**

Övriga uppdrag: Styrelseordförande i X-Innovations Förvaltning AB och Swecon Anläggningsmaskiner AB. Styrelseledamot i Hyttbäcken Invest AB.

**Werner Devinck (född 1958) - Chef Lantmännen Unibake**

Övriga uppdrag: Styrelseordförande i Lantmännen Unibake Holding A/S.

**Carl-Peter Thorwid (född 1964) - Chef Lantmännen Cerealia**

Övriga uppdrag: Verkställande direktör i Lantmännen Cerealia AB. Styrelseledamot i Lantmännen Functional Foods AB, Aktiebolaget Strängnäs Valskvarn samt Ackot AB. Styrelsesuppleant i HKScan Oy.

**Lars-Gunnar Edh (född 1969) – Chef division Energi**

Styrelseledamot och VD i Lantmännen Reppe AB samt Lantmännen Agroetanol AB.

**Michael Sigsfors (född 1974) – Ekonomi- och finansdirektör**

Övriga uppdrag: Styrelseordförande i Fastighetsaktiebolaget Kungsholmsgatan 160, Grodden Fastigheter i Jönköping AB, Grodden Alfa AB, Grodden Galvgreten 3:10 i Enköping AB, Fastighets AB Grodden och Lantmännen Animalieinvest AB samt styrelseledamot i Dirual Försäkring AB, AXA AB, Lantmännen Odalmanen AB och Lantmännen Axa AB.

**Elisabeth Wallin Mononen (född 1959) - HR-direktör och Kommunikationsdirektör**

Övriga uppdrag: Styrelseordförande i ICEM Management & Investment AB. Styrelsesuppleant i Hagabergs Mekaniska Aktiebolag, Vaggeryds Attachment AB, Örentorp Förvaltning AB och O. Bodins Mekaniska AB.

**Tove Cederborg (född 1964) – Chefsjurist**

Övriga uppdrag: Styrelseordförande i Lantmännen Energi Aktiebolag. Styrelseledamot i Lantmännens Gemensamma Pensionsstiftelse Grodden

## **7.7 Övrig information om koncernstyrelse och ledning**

Ingen av medlemmarna i koncernstyrelsen och ledningen har, såvitt Föreningen vet, någon befintlig eller potentiell intressekonflikt vad gäller hans/hennes åtaganden gentemot Föreningen och hans/hennes privata intressen och/eller andra åtaganden. Vissa styrelseledamöter och ledande befattningshavare är aktiva lantbrukare och medlemmar i Föreningen.

## **7.8 Revisor**

Lantmännen revideras av auktoriserade och förtroendevalda revisorer, vilka väljs för ett år i taget. Auktoriserad revisor har varit Ernst & Young AB ("EY") sedan år 2006 och EY omvaldes som Föreningens revisionsbyrå vid föreningsstämman den 11 maj 2021 för tiden fram till slutet

av föreningsstämman 2022. Anders Kriström är huvudansvarig revisor från EY (auktoriserad revisor och medlem i FAR). Maude Fyrenius, Jimmy Grinsvall och Kristina Glantz Nilsson är förtroendevalda revisorer. Anders Kriström nås på adress c/o Ernst & Young AB, Box 7850, 103 99 Stockholm.

## **7.9 Rådgivare**

Advokatfirman Vinge KB är Lantmännens legala rådgivare i samband med upprättandet av Prospektet. I egenskap av emissionsinstitut tillhandahåller Swedbank, Danske Bank, Nordea och Skandinaviska Enskilda Banken bland annat finansiell rådgivning. Vinge och Emissionsinstitutet kan komma att tillhandahålla ytterligare rådgivning och andra finansieringstjänster än MTN-programmet. Som ersättning för rådgivarnas arbete i samband med upprättande av Prospektet kommer rådgivarna att, med förbehåll för vissa reservationer, att ersättas av Föreningen för kostnader som ådragits av dem.

## **7.10 Väsentliga avtal**

Inga väsentliga avtal eller kontrakt som inte ingåtts inom ramen för Föreningens löpande verksamhet och som skulle kunna medföra att ett företag inom Koncernen tilldelas en rättighet eller åläggs en skyldighet som väsentligt kan påverka Föreningens möjligheter att uppfylla sina förpliktelser och skyldigheter gentemot innehavarna av MTN har ingåtts.

## **7.11 Tvister, skiljeförfaranden och andra rättsliga förfaranden**

Europeiska kommissionen genomförde under oktober 2014 oannonserade inspektioner hos ett antal företag i Europa som verkar inom bioenergisektorn, däribland Lantmännen Agroetanol i Norrköping. Sedan oktober 2014 har EU-kommissionen utrett Lantmännen Agroetanol, och andra företag för påstådd överträdelse av EU:s konkurrenslagstiftning inom etanolhandel. Baserat på EU-kommissionens slutliga beslut riskerar Lantmännen Agroetanol att tvingas betala ut böter och Lantmännen Agroetanol redovisar sedan 2019 en avsättning om 500 MSEK.

Med undantag för ovan är Föreningen inte part i några rättsliga förfaranden, skiljeförfarande eller myndighetsförfaranden (inklusive förfaranden som ännu inte är beslutade och förfaranden som Föreningen är medveten om skulle kunna uppkomma) under de senaste tolv månaderna, vilka nyligen har haft eller skulle kunna ha betydande inverkan på Lantmännens finansiella ställning eller lönsamhet.

## **7.12 Beräknat datum för listning, marknad och kostnader hänförliga till listning**

Föreningen kommer att inge ansökan om inregistrering av vissa MTN hos Nasdaq Stockholm eller en annan reglerad marknad enligt vad som anges i Slutliga Villkor.

## **7.13 Handlingar tillgängliga för inspektion**

En kopia av Föreningens stadgar och registreringsbevis är under hela Prospektets giltighetstid tillgänglig i pappersform under kontorstid på Föreningens kontor på S:t Göransgatan 160 A, 104 25 Stockholm. Vidare är kopior av samtliga dokument som genom hänvisning ingår i Prospektet under hela Prospektets giltighetstid tillgängliga i pappersform under kontorstid på Föreningens huvudkontor på S:t Göransgatan 160 A, 104 25 Stockholm, Sverige samt elektroniskt på [www.lantmannen.com](http://www.lantmannen.com).

## 7.14 Dokument införlivade genom hänvisning

I Prospektet ingår följande dokument genom hänvisning. Dokumenten har tidigare offentliggjorts.

Information	Källa
Föreningens reviderade resultat- och balansräkningar (s. 70, 75), kassaflödesanalyser (s. 77), förändring i eget kapital (s. 79), noter (s. 85–132), information om redovisningsprinciper (s. 85–91) samt revisionsberättelse för räkenskapsåret 2020 (s. 134–137)	Årsredovisning för 2020 <a href="https://www.lantmannen.se/siteassets/documents/01-om-lantmannen/press-och-nyheter/publikationer/arsredovisningar/ars--och-hallbarhetsredovisning-2020.pdf">https://www.lantmannen.se/siteassets/documents/01-om-lantmannen/press-och-nyheter/publikationer/arsredovisningar/ars--och-hallbarhetsredovisning-2020.pdf</a>
Föreningens reviderade resultat- och balansräkningar (s. 69, 74), kassaflödesanalyser (s. 76), förändring i eget kapital (s. 78), noter (s. 84–130), information om redovisningsprinciper (s. 84–90) samt revisionsberättelse för räkenskapsåret 2021 (s. 132–135)	Årsredovisning för 2021 <a href="https://www.lantmannen.se/siteassets/documents/01-om-lantmannen/press-och-nyheter/publikationer/arsredovisningar/ars--och-hallbarhetsredovisning-2021.pdf">https://www.lantmannen.se/siteassets/documents/01-om-lantmannen/press-och-nyheter/publikationer/arsredovisningar/ars--och-hallbarhetsredovisning-2021.pdf</a>
Lantmännens Allmänna Villkor av den 2 november 2015 (s. 23-40)	Lantmännens grundprospekt daterat den 25 november 2020 <a href="https://www.lantmannen.se/contentassets/3f9058e8409948b5a118dded057e6236/lantmannen-mtn-prospekt-2020.pdf">https://www.lantmannen.se/contentassets/3f9058e8409948b5a118dded057e6236/lantmannen-mtn-prospekt-2020.pdf</a>
Lantmännens Allmänna Villkor av den 14 april 2021 (s. 25-42)	Lantmännens grundprospekt daterat den 14 april 2021 <a href="https://www.lantmannen.se/siteassets/documents/01-om-lantmannen/press-och-nyheter/publikationer/finansiering/vinge-7924934-v1-lantmannen - mtn 2021 - prospekt.pdf">https://www.lantmannen.se/siteassets/documents/01-om-lantmannen/press-och-nyheter/publikationer/finansiering/vinge-7924934-v1-lantmannen - mtn 2021 - prospekt.pdf</a>

De delar av ovanstående dokument som inte har införlivats genom hänvisning är inte relevanta för investerare i MTN. Utöver den information som införlivas i Prospektet genom hänvisningar ingår inte informationen på Lantmännens webbplats, eller på någon annan angiven webbplats, i Prospektet och har inte granskats eller godkänts av den behöriga myndigheten.

## 7.15 Revision av den årliga historiska finansiella informationen

Föreningens koncernredovisning för 2020 respektive 2021 har upprättats i enlighet med International Financial Reporting Standards (IFRS) såsom de antagits av EU och enligt årsredovisningslagen. IFRS innefattar även International Accounting Standards (IAS) och tolkningar till standarderna benämnda IFRIC respektive SIC. Utöver årsredovisningslagen och IFRS tillämpas även Rådet för finansiell rapporterings rekommendation RFR 1, Kompletterande redovisningsregler för koncerner. Moderföretagets årsredovisning för 2020 respektive 2021 är upprättade enligt årsredovisningslagen och Rådet för finansiell rapporterings rekommendation RFR 2, Redovisning för juridiska personer.

Den finansiella informationen i årsredovisningen för år 2020 respektive 2021 har vidare granskats av Föreningens huvudansvarige revisor Anders Kriström samt de vid tidpunkten för granskningen av årsredovisningen för år 2020 respektive 2021, förtroendevalda revisorerna Maude Fyrenius, Kristina Glantz Nilsson och Jimmy Grinsvall. Granskningen av



årsredovisningarna har genomförts i enlighet med god revisionssed i Sverige och revisionsberättelserna har lämnats utan anmärkning. Förutom vad som framgår av revisorns revisionsberättelse, vilka har införlivats i detta Prospekt genom hänvisning, eller annars uttryckligen anges, har ingen information i detta Prospekt granskats av Föreningens revisor.

## 8 Definitioner

<b>Administrerande Institut</b>	är, enligt Slutliga Villkor, (i) om Lån utgivits genom två eller flera Utgivande Institut, det Utgivande Institut som utsetts av Föreningen att ansvara för vissa administrativa uppgifter beträffande Lånet eller (ii) om Lån utgivits genom endast ett Utgivande Institut, det Utgivande Institutet.
<b>Allmänna Villkor</b>	betyder de allmänna villkor som upprättats för Lån som Föreningen emitterar på den svenska kapitalmarknaden under ett program genom att utge obligationer med en löptid om lägst ett år.
<b>Danske Bank</b>	betyder Danske Bank A/S, Danmark, Sverige Filial, en svensk filial med organisationsnummer 516401-9811.
<b>Emissionsinstitut</b>	är Swedbank, Danske Bank, Nordea och Skandinaviska Enskilda Banken samt varje annat emissionsinstitut som ansluter sig till detta MTN-program i enlighet med punkt 12.3 i Allmänna Villkor, dock endast så länge sådant institut inte avträtt som emissionsinstitut.
<b>EUR</b>	är den valuta som används av de deltagande medlemsstaterna i enlighet med den Europeiska Unionens regelverk för den Ekonomiska och Monetära Unionen (EMU).
<b>Euroclear Sweden</b>	betyder Euroclear Sweden AB, ett privat aktiebolag med organisationsnummer 556112-8074.
<b>Föreningen</b>	betyder Lantmännen ek för, en ekonomisk förening med organisationsnummer 769605-2856.
<b>Föreningslagen</b>	betyder lag (2018:672) om ekonomiska föreningar.
<b>Grön Obligation</b>	MTN som enligt Slutliga Villkor utgör en Grön Obligation.
<b>Gröna Villkoren</b>	är de särskilda villkor som är tillämpliga vid emission av Gröna Obligationer som utfärdas i enlighet med publicerade ramverk på Föreningens hemsida.
<b>ISIN-kod</b>	betyder det från Euroclear Sweden erhållna, internationella numret för värdepappersidentifiering (Eng. <i>International Securities Identification Number</i> ).
<b>Koncernen</b>	betyder Lantmännen ek för tillsammans med dotterbolag.
<b>Lantmännen</b>	betyder Lantmännen ek för tillsammans med dotterbolag.
<b>Lån</b>	betyder lån som upptas genom utgivande av MTN.
<b>Medlem</b>	är en juridisk eller fysisk person som är direktmedlem i Föreningen och anslutna lokalföreningar.
<b>MSEK</b>	betyder miljoner svenska kronor.
<b>MTN</b>	är en ensidig skuldförbindelse om nominellt belopp som registrerats enligt lag (1998:1479) om värdepapperscentraler och kontoföring av finansiella instrument och som utgivits av Föreningen under detta program.
<b>Nasdaq Stockholm</b>	betyder Nasdaq Stockholm AB, ett aktiebolag med organisationsnummer 556420-8394.
<b>Nordea</b>	betyder Nordea Bank Abp, ett publikt bankaktiebolag registrerat i Finland med organisationsnummer 2858394-9.
<b>Programmet</b>	betyder det program för Medium Term Notes som Swedbank, Nordea, Danske Bank och Skandinaviska Enskilda Banken (som Emissionsinstitut) och Föreningen har avtalat om kring detta datum.
<b>Prospektet</b>	betyder detta grundprospekt, inklusive alla handlingar som införlivats häri genom hänvisning.
<b>SEK</b>	betyder svenska kronor.
<b>Skandinaviska Enskilda Banken</b>	betyder Skandinaviska Enskilda Banken AB (publ), ett publikt bankaktiebolag med organisationsnummer 502032-9081.
<b>Slutliga Villkor</b>	är de slutliga villkor vilka upprättas för ett visst Lån i enlighet med bilaga till Allmänna Villkor ( <i>Mall för Slutliga Villkor</i> ).

<i>Swedbank</i>	betyder Swedbank AB (publ), ett publikt bankaktiebolag med organisationsnummer 502017-7753.
<i>Utgivande Institut</i>	är, enligt Slutliga Villkor, det eller de Emissionsinstitut varigenom MTN har utgivits.
<i>Återbetalningsdagen</i>	är dag då Lånebeloppet avseende Lån ska återbetalas och som anges i Slutliga Villkor.

## 9 Adresser

### **Föreningen**

Lantmännen ek för  
S:t Göransgatan 160 A,  
Box 30192,  
SE-104 25 Stockholm, Sverige  
www.lantmannen.com  
e-post: info@lantmannen.com  
tel. +46 (0)10 556 00 00

### **Emissionsinstitut**

Swedbank AB (publ)  
Large Corporates & Institutions  
SE-105 34 Stockholm, Sverige  
www.swedbank.se

### **Emissionsinstitut**

Nordea Bank Abp  
Satamaradankatu 5  
FI-00020 Nordea, Finland  
www.nordea.se

### **Kontoförande institut**

Euroclear Sweden AB  
Klarabergsviadukten 63  
Box 191,  
SE-101 23 Stockholm, Sverige  
+46 (0)8-402 90 00  
www.euroclear.eu

### **Legal rådgivare till Föreningen**

Advokatfirman Vinge KB  
Smålandsgatan 20  
Box 1703  
SE-111 87 Stockholm, Sverige  
+46 (0)10-614 30 00  
www.vinge.se

### **Emissionsinstitut**

Danske Bank A/S, Danmark, Sverige Filial  
Norrmalmstorg 1  
SE-103 92 Stockholm, Sverige  
<http://www.danskebank.se>

### **Emissionsinstitut**

Skandinaviska Enskilda Banken AB (publ)  
Large Corporates & Financial Institutions  
Kungsträdgårdsgatan 8  
SE-106 40 Stockholm, Sverige  
[www.seb.se](http://www.seb.se)

### **Finansiell rådgivare**

Swedbank AB (publ)  
Large Corporates & Institutions  
SE-105 34 Stockholm, Sverige  
www.swedbank.se